

## 交通部臺灣鐵路管理局 行車事故報告書

- 一、發生時間：104 年 11 月 13 日（星期五）19 時 20 分
- 二、天候：暗
- 三、發生地點：富源~光復站間花蓮站起點 K44+536 大全村(一)三甲平交道
- 四、事故種類：平交道事故
- 五、事故摘要：第 437 次車富源站晚 7 分通過，行駛至富源~光復站間 K44+536 大全村(一)三甲平交道前，司機員發現有一輛自小客車，由東向西熄火停於平交道上，立即鳴笛並緊急煞車，但已不及，撞擊幸無人傷亡，本路機動車 DR3014 號右前方凹陷及軀管斷損，即通報相關單位，現場經路警採證後放行，本次車光復站晚 93 分到達，案報玉里路警所偵辦。

### 六、處置過程：

時間	說明
19：09	第 437 次車通過富源站。
19：20	第 437 次車駛至大全村(一)三甲平交道發現一輛自小客車，由東向西熄火停於平交道上，立即鳴笛並緊急煞車，但已不及，被撞擊。
19：25	通報相關單位。
20：24	鐵路警察局玉里分駐所派員到達現場。
20：43	列車經路警現場採證後放行。
20：45	第 437 次車到達光復站。

### 七、事故影響情形

- (一) 人員傷亡情形：無。
- (二) 設備受損情形：機動車 DR3014 號右前方凹陷及軀管斷損、平交道手動告警箱及監測箱被撞損壞。
- (三) 運轉影響情形：影響:436/57 分、438/39 分、4652/142 分、4656/117 分、443/95 分、611/63 分、317/16 分、447/30 分，計影響 8 列/559 分

### 八、原因分析：

- (一) 列車未接近前，自小客車駛經平交道時因故障停在平交道上。
- (二) 駕駛人下車按下平交道緊急按鈕，但司機員發現仍煞車不及。。
- (三) 肇事路段限速 105 公里/小時，當時列車速度 57 公里/小時，司機員無超速行車。

九、檢討改進事項：本件事故肇因自小客車駕駛人車輛故障在平交道上熄火，本局擬再加強平交道安全宣導，當愛車在平交道上拋錨時，牢記「一按、二推、三跑」順序，請趕快按下平交道旁紅色「緊急按鈕」並確認已經啟動。

十、事故地點路線軌道配置圖：如附件 1。

十一、事故現場照片：如附件 2。

十二、其他(ATP 行車紀錄)：如附件 3。

附件 1：事故地點地理位置及軌道配置圖



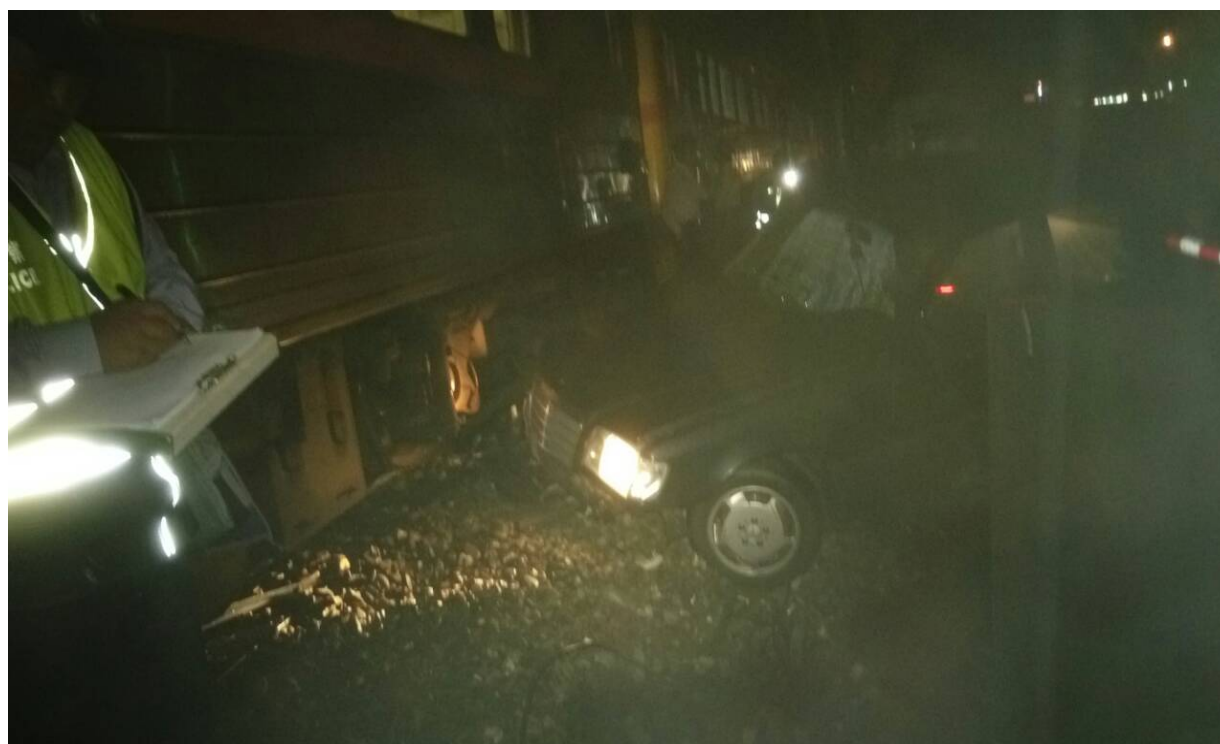
說明：肇事地點距離光復車站約 1 公里 167 公尺，單線運轉區間，直線路段（惟列車進入該路段之前曲線半徑為 2500 公尺），列車行進方向為千分之 5.9 下坡度。

附件 2:事故現場照片

大全村(一)平交道監視器錄影



事故現場



# 附件 3:其他 (ATP 行車紀錄)

**台灣鐵路管理局 列車自動防護系統 車速表**  
 司機員代號: 947801 (吳進強)  
 日期 (yyyy/MM/dd): 2015/11/13  
 工作班: T60  
 車次: 000437  
 動力車號碼: D3014  
 開始時間: 2015/11/13 17:15:03  
 結束時間: 2015/11/13 21:36:55

列印日期: 2015/11/16 14:40:40

