

交通部臺灣鐵路管理局行車事故報告書

一、發生時間：108年3月28日（星期四）16時12分

二、天候：晴

三、發生地點：中壢~內壢站間普義里三甲平交道

四、事故種類：平交道事故

五、事故摘要：第562次車中壢站準點（16:10）開車，16:12駛至中壢~內壢站間 k65+977普義里三甲平交道前，司機員發現一男子突然由西闖入平交道後側躺於路線上，立即鳴笛並急煞車但已不及，該男子被撞當場死亡，造成西正線不通，即報有關單位，16:25路警及救護車相繼到場，路警於17:00蒐證完畢，17:25列車放行，該次車計晚84分（17:38）通過內壢站，事故現場為處理屍塊需要，17:40封鎖斷電，17:56解除封鎖恢復雙線正常行車，影響共計27列/507分/旅客11,995人，案由中壢路警所偵辦。

六、處置過程：

時間	說明
16:12	第562次莒光號駛至中壢~內壢站間 k65+977普義里三甲平交道前，司機員發現一男子突然由西闖入平交道後側躺於路線上，立即鳴笛並急煞車但已不及，該男子被撞當場死亡，造成西正線不通，即報有關單位。
16:25	路警及救護車相繼到場。
17:20	路警蒐證完畢。
17:25	列車放行。
17:40	為清理現場，西正線封鎖斷電。
17:56	現場清理完畢，中壢~內壢站間恢復雙線行車。

七、事故影響情形：

（一）人員傷亡情形：民眾1人當場死亡。

（二）設備受損情形：無。

（三）運轉影響情形：273/6分、1207/24分、1211/17分、175/8分、521/10分、2233/32分、1217/26分、4183/17分、139/20分、1221/31分、2243/18分、141/5分、122/7分、1222/4分、1228/23分、176/6分、282/7分、4232/50分、2204/32分、4234/43分、516/23分、128/11分、1232/33分、1238/12分、2214/6分，計27列/507分/旅客11,995人。

八、事故現場環境：

（一）路線坡度：1‰上坡段。

（二）曲線半徑：直線路段。

（三）路段型態：高架、隧道、平面、地下、其他：

（四）周邊環境：鄰近或位於平交道、車站、道路或便道、民宅、河川、隧

道、橋梁、邊坡、逃生出口、其他：

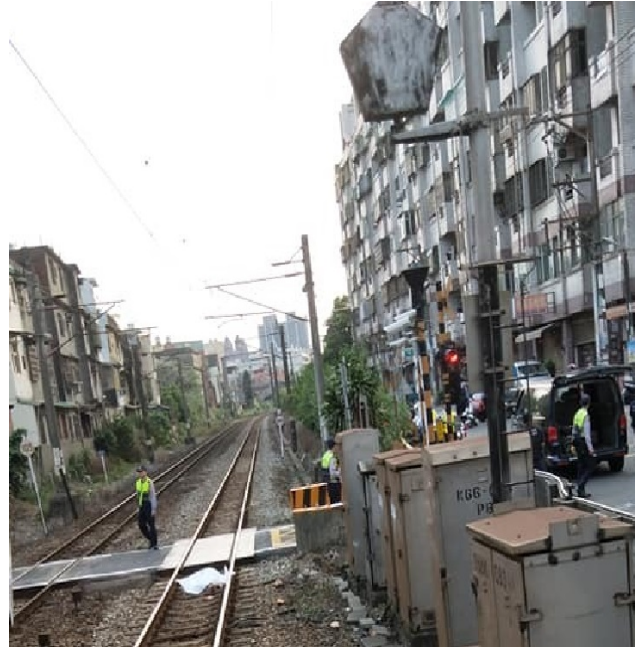
(五) 鐵路設施設備及圍籬之設置：圍籬 (有、無)，監視設備 (有、無)

九、調查事實：

- (一) 列車運行計畫及運轉情形：是日第562次車為莒光號現車8車輛290噸，由潮州站始發開往花蓮站。
- (二) 車速與速限：發生事故路段速限100km/hr，事發時車速70km/hr，司機員發現一男子突然由西闖入平交道後趴於路線上，立即鳴笛並緊急煞車，操作合乎標準作業程序。
- (三) 關係者之職務、資歷及操作情形：第562次車司機員，操作情形詳如事故摘要。
- (四) 民眾或旅客行為說明：經調閱普義里三甲平交道監視器紀錄，一男子於第562次莒光號列車駛進該平交道(平交道作用正常)約6秒前闖入，闖入後立即側躺於西正線上，被列車撞擊當場死亡。



圖一：平交道監視系統截圖



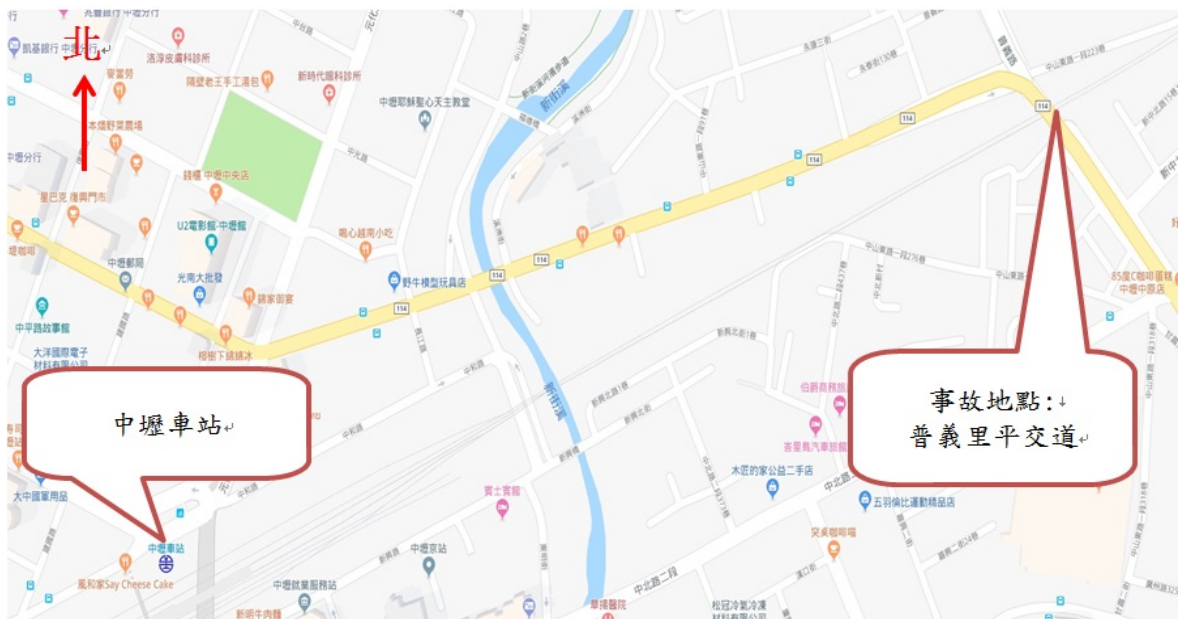
圖二：事故現場照片(出處：蘋果即時新聞)

十、原因分析：一男子由西闖入平交道後側躺於路線上，被列車撞擊當場死亡。

十一、檢討改進事項：經由本局各站、車跑馬燈、列車 LCD 與編列預算於網路及電視託播宣導短片等，積極宣導請民眾愛惜生命。

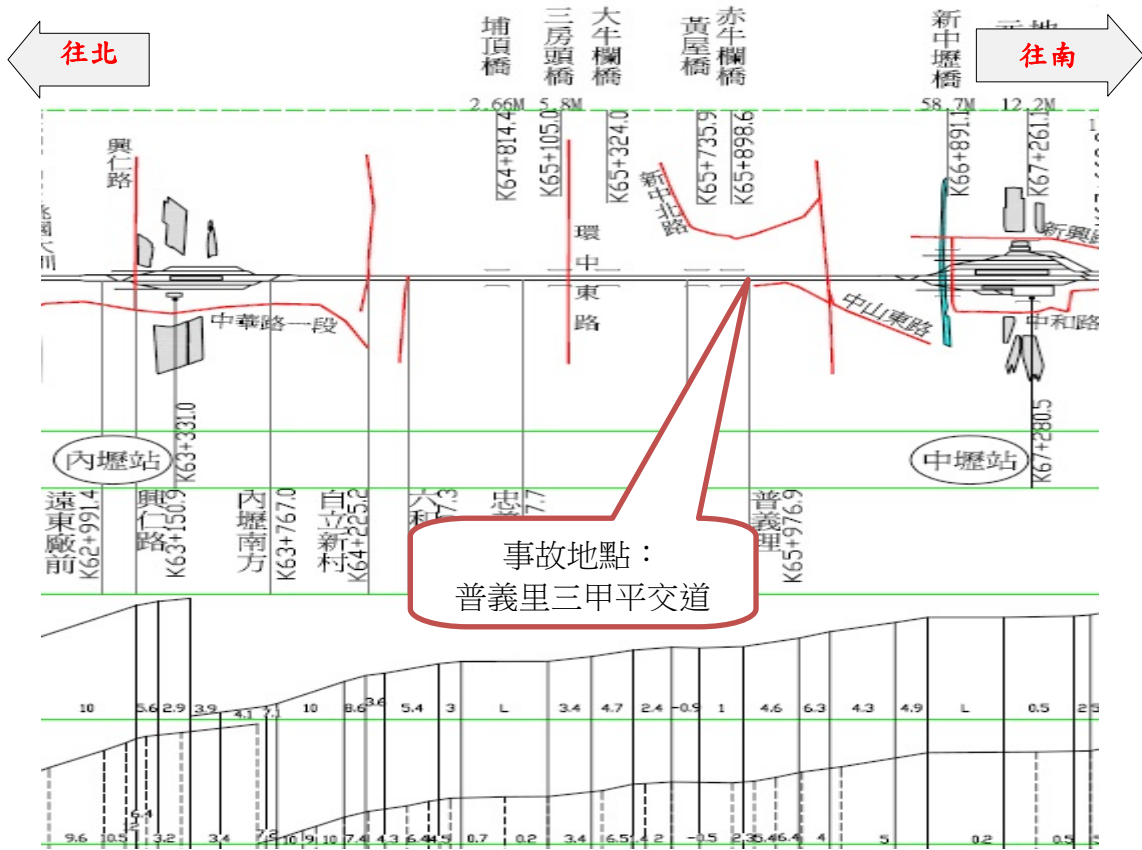
十二、附件：

(一) 事故地點地理位置圖：



圖三：事故地理位置圖

(二) 路線軌道配置圖



圖四：路線軌道配置圖

(三) 其他(第562次車速表)



註：煞車距離約250公尺