

臺鐵公司 元年報告書



臺鐵公司
Taiwan Railway



目錄 CONTENT

●●● 部長的話	02
●●● 公司的期許	04
董事長	04
董監事	06
總經理	14
壹．公司啟程	17
一、建立安全管理體系	18
二、新車陸續投入營運	19
三、場站軟硬體優化	21
四、強化列車服務品項	23
五、優化班表提升運輸效能	24
六、開發特色便當	25
七、持續推展鐵道觀光	26
八、改善基礎設施設備	27
九、資產開發與活化商品	29
十、發展智慧鐵道生態系	31
貳．看見臺鐵	33
一、環島路網 無遠弗屆	35
二、臺鐵元年 營運概況	36
三、強健財務 體質健全	39
四、公益投入 臺鐵暖心	40
參．永續臺鐵	43
一、確保安全第一要務	44
二、永續經營穩步向前	48
三、幸福企業員工滿意	53
四、財務永續	57
五、綠色淨零	57
肆．結語	61

部 長 的 話

113 年是臺鐵公司元年，老朋友新身分，公司化之後，社會大眾包含我在內，對臺鐵有很高的期待。

過去這一年來，我們看到臺鐵公司在強化鐵路安全監理、提升行車安全及促進公司永續經營上的努力。

113 年度臺鐵公司在杜微董事長的帶領之下，超過 1 萬 7 千多名的臺鐵員工，不論是在運務、工務、機務、電務，日日夜夜的辛勞與努力，在此代表交通部要向全體「臺鐵人」表達誠摯地感謝。

臺鐵成立至今 138 週年，超過 1,000 公里的鐵道串聯全臺灣各個縣市，而臺鐵百年的歷史裡，對臺灣的交通運輸、經濟發展還有社會進步，功不可沒，有非常光榮的歷史，臺鐵也是服務全國民眾、大家最熟悉、最有歷史感情的大眾運輸工具，火車陪伴著臺灣民眾的各個人生階段。

也因如此，臺鐵公司成立後，如何把新招牌擦亮，是臺鐵持續努力的目標，而「安全第一」絕對是最重要的信條，藉由推動「五年安全提升方案」為核心工作，臺鐵不論從「路、車、人」，包括鐵路的軌道、電線設施、列車本身的行車安全、工地安全、運作安全及員工教育訓練等等，方方面面都必須要持續落實管理。

因為對臺鐵有最深的期許，我上任後第一天就搭乘臺鐵親自到臺鐵臺中站現地視察，之後也多次到臺鐵各處，現地了解各計畫的執行進度，光是花蓮小清水溪橋段我在 113 年度的下半年就 4 度前往現地，親自與第一線工作夥伴交流並表達感謝。臺鐵人的辛苦，我很清楚，謝謝你們。

全體臺鐵人與交通部在 113 年攜手努力完成了包含修復北迴線西小清水溪橋雙線雙向通車、啟用中壢臨時車站、鳳鳴車站，也完成建

立 3 小時啟動花東疏運計畫的 SOP 等各項里程碑。全體國人對臺鐵有最深的期許，我也勉勵公司全體上下要以提供鄉親一條更安全、便捷回家的路作為目標，用最高規格的防護，不只是在月臺還有軌道，甚至到周邊的工程，隨著地形的變化、運作的變化種種，從制度面還有機制面、工程面、運作面，都必須要做全面的安全強化及落實管理。

114 年，臺鐵公司仍然有許多新建工程與政策目標要陸續地推動，臺鐵超過上萬名的員工有不同聲音，是很正常的現象，也是必然的，而臺鐵基層員工也真的相當的努力，為了提升更好的行車與服務，交通部不僅會全力支持臺鐵的精進，也期許臺鐵公司能在管理層面提升效率，讓臺灣的交通安全有票、有位、安全準時到達。

113 年公司成立元年也是是臺鐵 138 週年，感謝臺鐵所有的工作同仁，一代代多少人為臺灣運輸貢獻；也期勉所有臺鐵人同心攜手持續努力，過往百年老店奠定無數的基礎，新公司一定可以擦亮招牌，建立屬於臺鐵公司的榮光。



交通部部長

陳世雄

臺鐵公司轉型經營已屆週年，回顧公司成立之初雖已依條例保障免除歷史債務、獲得政府建設及補貼預算支持、取得可供活化運用資產，並保障了留任員工的權益，但營運第一年仍面臨許多挑戰，尤其是 0403 地震以及 3 次颱風侵襲，造成設施設備毀損，不但考驗應變復原能力，也影響到客貨運量及收益，所幸在全體同仁的努力下，公司安然度過考驗，迅速恢復正常營運，進而展現出更好的服務效能。

去年不論本業旅客人數、票箱營收，附業資產開發收益、乃至臺鐵便當及鐵道商品業績，都較前一年有大幅成長，顯現公司朝向永續經營目標前進的企圖心，而重大節慶疏運量屢創新高，軟硬體服務不斷提升，也展現公司發展的潛力。

相對受天災不可抗因素以及老舊設備影響，去年行車事故事件發生率以及列車準點率未能達標，我們也要深切檢討，加速推動設備更新，加強抗災防災韌性，以及將安全管理系統落實至基層，一定要達成 5 年安全提升方案的 KPI。

從臺鐵元年在堅守崗位的留任人員和首批新進從業人員身上，我們看到臺鐵持續精進及未來的希望，公司將全力提升服務、爭取客源、增加營收，進而改善待遇、留住人才，使之與安全服務面，產生正向循環，奠定美好基礎。

未來臺鐵公司會持續提升旅客及民眾的服務，展現公司的價值，也會更重視內部及外界所有關注的意見，作為努力精進的憑藉，讓我們一起邁向臺鐵黃金十年。



國營臺灣鐵路股份有限公司董事長

杜微

● 董監事 ●

“

陳盈蓉 董事

臺鐵作為我國交通運輸骨幹，不僅要讓列車準點運行，更重要的是確保每一趟旅程的安全與舒適。「行車安全」是最基本的承諾，期待在轉型公司化後，透過債務歸零，重新檢視安全制度，導入先進設施與技術，並發揮資產活化效益，以多方面的調整，再次擦亮臺鐵的招牌。與此同時，幸福員工也是公司的重要任務，作為董事會的一員，將持續重視工作條件的改善，促進員工身心健康，讓每位工作夥伴都能感受到尊重與支持。一步一腳印，臺鐵轉型公司肩負交通運輸及區域均衡的重責大任，未來還有諸多挑戰，期許共同秉持臺鐵人的精神繼續邁進，成為每一位旅客信賴的夥伴。

”



“

李奇 董事

值此臺鐵公司成立一週年的特別日子裡，回顧經營團隊全體同仁的努力與成就，首先，以確保行車安全為第一要務，並克服艱難之天災挑戰，致力於提供乘客最安全的旅程，實現對乘客的承諾。另透過不斷「提升服務」，努力改善乘客的乘車體驗，從細節中體現對乘客的關懷與尊重。其次，全新投入的新車隊及新服務，已創造嶄新服務，提升旅客滿意度。我們相信，只有不斷創新，才能在變動激烈的環境中立於不敗之地，並期在幾年內，達成財務轉虧為盈，進而開創永續發展的契機。展望未來，身為公司董事，將與經營團隊一起努力，善用環島路網優勢及高價值土地資產，啟動本業、附業雙引擎，並透過提升待遇福利、改善職場環境及升遷制度、培育優秀人才，打造永續經營的幸福職場。感謝每一位支持臺鐵公司的乘客與員工，讓我們共同迎接更美好的明天。

”



“

黃荷婷 董事

今年最開心的事，莫過於大家有幸參與臺鐵公司化的過程並見證歷史性的一刻，雖然近3年來大家工作很辛苦，大小會議不斷，臺鐵工會夥伴也無役不與，時刻關注相關單位的協處進程，希望公司化的傳承交接上能夠完整圓滿，這時候確實能感受到大家都是臺鐵的家人，一心一起打拚！日常的臺鐵，仍需要大家的持續關懷及用心規劃經營，相信在專業的支持之下，臺鐵定能履行安全運輸及旅客滿意服務的目標。在這歲末年初，期許臺鐵業績長紅日上，祝福臺鐵人安心立業、福利滿滿！

”



“

王厚偉 董事

親愛的臺鐵同仁們：隨著臺鐵公司化轉型，已翻開臺鐵發展的新篇章，我們皆知萬事起頭難，現階段更需臺鐵同仁上下一心，齊心努力，攜手並肩，才能大步向前。而身為董事會一員，除為臺鐵公司未來穩定發展提供有力的支持外，亦期許自己成為同仁們堅強的後盾，積極督促臺鐵公司營造開放、合作和共融的氛圍，協助各位順利度過變革期，共同提升公司經營效率。展望未來，相信臺鐵一定會更好！

”





“ 沈慧虹 董事

臺鐵承載了這座島嶼上，無數人民的生活、記憶、感情，奔馳在臺灣這塊土地超過一世紀。公司化之後，我們更被賦予重任，期待安全升級，營運升級，公司體質優化，邁向下一個鐵道盛世。身為董事會一員，與臺鐵全體員工站在一起。同時我也是臺鐵乘客，也期待臺鐵服務更加優質，同仁更有榮譽感與向心力。臺鐵公司，齊力向前！

”



“ 胡迪琦 董事

臺鐵公司即將滿週歲了，回首 111 年政策確定以來，一路跟著臺鐵公司及交通部的夥伴們參與了大大小小近百次的會議、突破了林林總總數不清的困難，終於在 113 年 1 月 1 日見證了臺鐵公司的誕生；過程中的酸甜苦辣，無須多說，經歷過的人都懂；而心中的千言萬語，說多了，沒接觸的人不知；因此想了想，謹以最誠摯的祝福來表達，祝福臺鐵公司在未來的一年、十年、一百年……業務蒸蒸日上、大發利市，一直平平順順、安全永續。

”



“ 陶冶中 董事

從 1887 年清朝臺灣巡撫劉銘傳成立「全臺鐵路商務總局」開始，經過日治時期「臺灣總督府交通局鐵道部」，到中華民國政府成立「交通部臺灣鐵路管理局」，再到 2024 年 1 月 1 日成立「國營臺灣鐵路股份有限公司」，臺鐵迄今在臺灣已度過 137 年的光陰。我非常榮幸以學者專家身分被交通部選派擔任臺鐵公司的董事，期許自己能發揮所長，在臺鐵公司的安全文化、數位轉型、經營管理等發展方面，有所貢獻。臺鐵人都有「齊心協力、勇於改革」的共同理念，我願以高度的熱忱加入齊心協力的臺鐵公司同仁陣容，每一項改革成功如同每一次的驚奇蛻變，就讓我們用勇氣來書寫屬於臺鐵公司的璀璨傳奇吧！

”



“ 周永暉 董事

打的鐵道·溫暖的人心

臺鐵公司化治理是世界趨勢，是組織變革，也是國人期待，這轉眼間屆滿一年，我們邁入 2025 年，也要迎向 2030 年。從營運管理的角度，1888 年通車到 1908 年縱貫鐵路通車，從 1992 年環島路網到 2020 年全線電化運營，組織轉型是升級的要件之一，大家在董事會中的磨合自然是疫情後臺鐵轉機的一部分。樂見董事會「安全管理委員會」的持續關注安全措施，更期待「經營策略委員會」可以成立來引領臺鐵，全體同仁用溫暖的服務，共同立基現在開創未來。

”





“ 劉坤億 董事

在臺灣，每個人心中都有一個與臺鐵的記憶，我們要盡力讓它更為美好。



“ 林雪花 董事

很榮幸擔任臺灣鐵路公司首任專業董事，為臺灣鐵路事業發展貢獻心力。提供安全便捷的運輸服務是臺鐵最重要的目標，為使臺灣鐵路服務事業持續不斷進步，期盼政府與臺灣鐵路公司協力共同建立永續經營的企業環境，以吸收更多優秀人才，傳承改善經營效率、提升服務品質。臺鐵公司永續經營的基礎在於健全的財務狀況，個人基於財務專業在董事會提出財務改善提案，建議合併實行包含：1. 適當提升票價、2. 降低部分折舊負擔、3. 合理政府補貼等各項措施，以達到公司轉虧為盈的目標，期望政府與公司合力推動得以實施，俾使公司可於合理之經營環境下，積極革新改善鐵路服務事業。



“ 吳長智 董事

作為臺鐵公司勞工董事，我深感這份職責的重要，也知道員工對我的期待。未來，我會全力為大家爭取權益，包括合理的薪資調整、改善工作環境，讓每位員工都能安心工作。我會堅持參與公司決策，確保大家的聲音被聽見，並努力推動更公平、更透明的公司運作。我相信，只要我們一起努力，臺鐵一定可以變得更好，也能讓每位員工更有保障！



“ 林佑哲 董事

身為臺灣鐵路工會代表與勞工董事，我深知此職位承載著員工的期待與工會的信念。自參與臺鐵公司化十六項子法談判以來，我們以堅定的意志，為全體員工爭取應有的權益，奠定改革的基石。今日，站在董事會席位，我肩負守護員工權益與推動臺鐵永續的使命。是對全體臺鐵人的承諾。我將以正直為準則、專業為依據，面對挑戰毫不退縮，為員工的尊嚴與幸福全力以赴。讓每位臺鐵人都能以自豪的姿態，共同邁向更光輝的未來。





“

霍善屏 董事

感謝同仁讓我擔任臺鐵公司勞工董事，出身最底層深知員工日夜顛倒無悔辛苦付出，董事會要知道。公司化要更看得見幸福的未來，交通部的國營事業員工都是最棒的，比起其他部會毫不遜色，政策的配合實現都是一等一的好，臺鐵沒有比人家細漢。我擔任員工的代言人，絕不客氣，也要讓員工出門有幸福企業歸屬感。員工是公司最大的資產，教育訓練培養經費絕不能省。認臺鐵為終身企業，臺鐵更加安全更多向薪力及福利。員工內心深處吶喊要轉虧為盈（贏）。希望要實現。

”

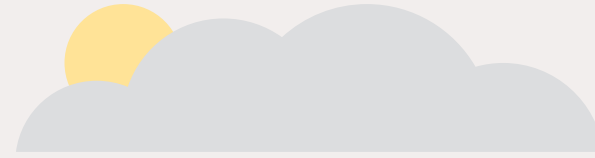


“

張文源 監察人

期許臺鐵局改制為國營公司後，能永續經營發展，落實環境保護、社會責任及公司治理，並兼顧企業化經營原則，精進運具、服務及產品之品質，以提升經營績效，持續為國人提供安全、舒適的鐵路服務，進而創造幸福的搭乘經驗。

”



“

曾煥棟 監察人

作為臺鐵公司的監察人，期許公司積極把握低碳運輸的時代趨勢，持續推動數位與智慧轉型，保障行車安全並提升營運效率，並透過活化資產管理與開發多元營收來源，確保長期財務健全與穩定，在公司全體同仁共同努力下，必能打造一個安全、可靠、創新且永續的臺鐵，為旅客、員工與社會帶來更加美好、卓越的服務與價值。

”



“

古慧珍 監察人

臺鐵作為國家交通基礎設施的重要支柱，不僅承載著人民的期待，更肩負著為旅客提供安心、便利服務的使命。在面臨公司化轉型的挑戰與機遇之際，臺鐵正積極擘劃現代化交通網絡，力求滿足人民的多元需求。期待未來臺鐵以提升服務品質為核心，致力於打造舒適、高效且安全的交通體驗，成為臺灣邁向永續發展的重要推動力。

”



2024 年，對臺鐵而言，是具有里程碑意義的公司元年。我們面對艱難的轉型改革挑戰，與諸多外界不信任的批評與質疑，所幸臺鐵大家庭的團結和堅韌，大家一起互相勉勵打氣，共同努力度過。憑藉大家的努力與突破，公司建立目標管理、責任中心、績效獎勵等企業化經營管理制度，同時導入智慧鐵道技術，提升營運維護效能，使得我們在本業及附業經營收入較前一年度向上突破。在此，我要衷心感謝每一位同仁的辛勤付出。

回顧 113 年 4 月 3 日上午 7 時 58 分，春假前夕，花蓮縣壽豐外海發生規模 7.2 強烈地震，導致臺鐵北迴線多處路段落石及挫屈中斷，所幸未有人員傷亡。臺鐵隨即成立一級緊急應變小組，我親自坐鎮指揮，在公司同仁們通力合作，連夜不眠不休的搶修下，於隔日凌晨 5 時恢復雙線通車，成為最快搶通的聯外運輸系統，配合政府疏運任務，加開列車輸運車站大量人潮，並載運民生物資與各單位搶修機具到災區，成為花蓮地區民眾的重要維生系統，國內外媒體（包括 CNN 等）均對此驚人的搶修效率高度讚譽，那一刻我以身為臺鐵人感到無比的驕傲。

當然，我們也遭遇許多營運面的挑戰，113 年 10 月，產業用電調漲 12.5%，作為用電大戶，初估每年增加成本至少 4.56 億元。面對這些挑戰，我們一方面積極採行內部節能與節電措施，另一方面爭取政府的輔導補助支持。此外，配合總統 2050 年淨零排碳的國家政策規劃，臺鐵背負著重要的綠色運具使命，於 113 年度著手展開碳盤查與規劃減碳路徑圖（Road map），同時持續盤點場域空間，已設置 76 處太陽能光電設備，每年可生產 5406 萬度綠電，是軌道運輸業發電量的第一名。114 年度，我們更將 ESG 政策納入經營 KPI，並規劃編製《公司永續發展報告書》，致力於實現永續經營。

始終相信「人會犯錯」，因此臺鐵致力推動數位轉型與智慧鐵道發

展，期望透過智慧鐵道雲平臺的建置與智慧交通科技的導入，大幅降低人為疏失的風險，更加確保行車安全。113 年，我有幸代表公司獲得「2024 智慧城市卓越貢獻獎」中的智慧運輸獎，這不僅是對我們努力的肯定，更是對未來的期許。

113 年是臺鐵轉型改革的啟程。未來十年，我們已確立「黃金十年」的發展目標與策略，將致力於實現零重大行車死傷事故、行車準點率 99% 以上、財務轉虧為盈、提升福利待遇等目標。展望 2025 年，我們將持續聚焦落實安全改革、服務提升、永續經營、幸福企業等重點策略工作，儘管前路仍將充滿著各項內外部的挑戰與困難，我們仍要秉持著臺鐵人團隊合作、使命必達的精神與決心，克服所有挑戰與困難，達成黃金十年幸福企業的目標。這是我們的承諾，亦是我們的責任。讓我們攜手向前，再創臺鐵新榮光！



國營臺灣鐵路股份有限公司總經理

唐輝昇



董監事宣誓



教育訓練



臺鐵公司化自 113 年 1 月 1 日成立迄今已滿週歲，值此之際，我們回顧檢視，持續推動改革，也保持開闊的心胸，吸納外界與內部的多元聲音，透過公司治理及現代化企業經營，落實安全管理、提升服務效能及準點率，提供優質大眾運輸服務，同時創造經營利潤，成為永續之幸福企業。同時也展望未來，希望能將臺鐵百年招牌，藉由公司化的契機，再次擦亮。

提升服務方面，完成精進服務品質各項重點工作，讓旅客有感、員工有自信，依計畫達成營運指標。臺鐵的本業是運輸，113 年，我們迎來了 10 年車輛汰換計畫的全部新車，雖然在準點率方面因為 0403 花東震災可能稍未

達標，但我們努力在旅運服務方面也提供常客優惠與精進公廁品質，甚至全列車提供衛生紙，這樣看似小事卻是我們有將乘客的需求放在心上的大事。未來，我們也將持續優化設備，精進教育訓練，提升人員服務效能，冀望建立臺鐵優質的品牌形象。

一、建立安全管理體系

一 安全組織架構及外部監督

臺鐵公司自 113 年 1 月 1 日掛牌，便將確保安全列為第一要務，從調整組織編制、更新設備系統、建立安全體系、發展智慧鐵道等多面向再求精進。董事會設置安全管理委員會，協助董事會就公司安全管理政策及進行審議、監督建議。另設置營運安全

處為正式編制，由總經理直接督導，以及於所設之北、中、南、東四個分區營運處加設安全科，建立新的安全體系，強化營運安全基層管理，發揮整體力量，從上到下都有負責安全的單位。為提升運輸安全、設備維護改善、及緊急應變，強化橫向整合、縮短指揮鏈及行政流程。鑑於 0402 罹難者家屬就外部監督團體建言，期外界透過該機制持續監督臺鐵安全改革，交通部遂於 112 年 7 月 6 日函頒「外部監督臺鐵安全改革委員會作業要點」，委員會自 112 年 8 月 18 日起至今已召開 10 次會議，未來臺鐵公司就安全改革推動事項或精進作為之辦理進度及執行成效，持續向外部監督臺鐵安全改革委員會報告。

二 五年安全提升方案

臺鐵轉型改革首重營運安全並以長期達到零重大行車事故為目標。借鏡日本 JR 西日本公司在福知山線重大行車事故後，推動「五年一期的安全考動計畫」及做法，研擬推動「臺鐵公司五年安全提升方案」，以 5 年為 1 期（第 1 期 113 年～117 年）擬定「降低人員失誤率」、「提升設備妥善率」、「消除不安全的環境」、「完善組織安全體系」四策略計 23 個項目，期望藉由中央與

公司資源的整合，整體推動執行安全提升計畫，以有效降低安全風險，提升效能，達成符合國家安全績效指標（RSSP）、智慧化風險管控及建立安全文化。「臺鐵公司五年安全提升方案」自 112 年 9 月擬案，歷經交通部「臺鐵安全改革外部監督委員會」第八次會議、本公司第二次「安全管理委員會」會議以及第一屆董事會第七次會議審議通過。臺鐵公司另成立「五年安全提升方案」PMO 推動團隊，原則每 2 個月召開 1 次會議，有效管控計畫執行進度、滾動檢討，進一步提升成效並定期向安全管理委員會報告。

二、新車陸續投入營運

感謝政府對臺鐵整體購置及汰換車輛計畫大力支持，讓臺鐵老舊的車種可以逐步汰舊換新，其中，EMU900 型 52 列（520 輛）電聯車已全數交車完畢，整體區間車服務運能提升 35%；EMU3000 型 50 列（600 輛）電聯車於 113 年 8 月交車完畢，113 年底全數投入城際列車服務，將提升整體自強號車種運能 40%；柴電機車 R200 型取代現役老舊柴電機車，擔任貨列、軍運及救援任務，113 年底交車 18 輛；電力機車 E500 型主要汰換現役老舊 PP 客車機車頭，113 年底交車 18 輛。

臺鐵公司 113 年 1 月 1 日正式掛牌成立走入一個新的時代



一 EMU3000 型城際列車 (12 輛編組)

110 年 12 月優先投入東部地區行駛，有效紓解東部地區假日尖峰時段運能不足之情形；另陸續開行於全線區間，提升整體列車妥善率。EMU3000 型 50 列 (600 輛) 於 113 年全數投入營運後，較 109 年未投入營運時，東部地區自強號運能提升 54%。整體自強號運能提升 40%。



二 EMU900 型通勤電車 (10 輛編組)

110 年 4 月投入營運，北部區間車以 10 輛編組為主，輔以 8 輛編組行駛，有效紓解北部地區尖峰時段旅客擁擠之情形；另開行北、中、南、東部 EMU900 型區間快車，提升整體列車妥善率。EMU900 型 52 列 (520 輛) 於 112 年 11 月全數投入營運後，較 109 年未投入營運時，北部地區區間車運能提升 25%。整體區間車運能提升 35%。



三 R200 型柴電機車

113 年 4 月 16 日起正式上線，至 113 年底共交車 18 輛，優先牽引東線貨物列車，並陸續汰換 R20、R100 及 R150 型老舊柴電機車，提升列車妥善率及載運貨物量能，34 輛預計於 114 年 7 月底以前全數交付完成。



四 E500 型電力機車

113 年 9 月 18 日起正式上線，以雙機車推拉連掛電機系統改造之 PP 客車 12 輛，行駛西部幹線，至 113 年底共交車 18 輛，牽引 PP 客車為主，輔以牽引觀光列車及莒光號，並陸續汰換 E1000 型及 GE 電力機車，提升列車妥善率及服務品質。



三、場站軟硬體優化

一 新增車站與服務升級

1. 鳳鳴臨時車站

113 年 11 月 30 日，鳳鳴站在社會大眾的期盼下，正式啟用。鶯歌與桃園站間為北部鐵路距離最遠的兩個車站，為了便捷鶯歌與桃園站間的大眾運輸服務，以及縮短城鄉的差距，特別規劃在車站地下化之前，先行設置鳳鳴站，服務當地廣大的通勤族，提升當地的交通便利性並藉此培養通勤族的搭乘習慣。鳳鳴站啟用後，提供平日 129 次、假日 124 次的區間車服務，提升了旅客的便利性，嘉惠了當地廣大的通勤旅客。



鳳鳴臨時站外觀

2. 中壢臨時車站

為配合交通部鐵道局「桃園鐵路地下化計畫工程」，中壢車站將改建成地下化車站，並將舊站拆除改以臨時站繼續服務中壢地區旅客，而中壢臨時站於 113 年 6 月 16 日啟用。

中壢站為地下化計畫中極為重要的一站，而中壢臨時站的啟用，更為當地帶來了煥然一新的車站景觀，也同時提供了不同以往的乘車環境以及服務品質。



中壢臨時站外觀

3. 追分車站

追分站於 113 年啟用無障礙設施電梯，方便行動不便人士、友善高齡年長者及親子旅客，以符合社會發展趨勢及提升服務品質、旅客乘車便利性及營運安全。目前市定古蹟追分車站修復（委託因應計畫及規劃設計部分）於期末報告審查後，即進行追分車站的主體修復。

此外，苗栗及社頭站，分別榮獲交通部金路獎「站場環境維護類」特一等站第一名與二、三等站第一名（臺北站獲第二名；楠梓、礁溪獲得二、三名），金路獎乃交通部為激勵交通設施管養人員積極辦理養護工作而設，提供永續良好之交通環境，小小的車站給旅客大大的乾淨與服務；此外，彰化機務段、潮州機廠亦獲設備維護類，機務段、機廠及檢車廠項次的第一、二名，彰化電力段獲電務及電力段優勝組別，公司與同仁皆倍感榮耀。

票務精進措施

臺鐵購置全功能自動驗票閘門，透過電子驗票閘門通關可加速進出站速度。更新全線列車暨站務資訊顯示系統 TIDS（219 站），方便旅客獲得列車即時資訊。更新車長掌上型補票機，因應多元支付購物趨勢，增加補票使用信用卡及行動支付付款功能，提升旅客便利性。推動票務精進措施，全線 432 臺自動售票機自 113 年 3 月 15 日起提供行動（條碼）支付，可支援 10 家行動支付功能，大幅增加旅客付款便利性。同年 7 月 1 日起開通悠遊付 app「嗶乘車」服務，節省購票時間，並可透過手機線上方式進行加值，大



臺中運務段金路獎成果照片，照片攝於 113 年 11 月 15 日金路獎頒獎典禮

幅提升便利性。

113 年 8 月 1 日起推行電子票證常客回饋優惠，提供最高等同 8 折優惠票價回饋金，另同時推出 30 日及 60 日兩種電子定期票服務，搭越多省越多，提供旅客更多優惠。同年 9 月全面啟用剪收票 QR Code 驗證，便利旅客乘車。

臺鐵公司已於旅客入口網推出線上換票服務。針對已付款但尚未取票的訂單，旅客可選擇變更車次或票種，滿足臨時行程調整需求，無須臨櫃辦理或排隊等待，大幅提升變更乘車方便性，節省旅客等候時間；預計 114 年持續精進服務，讓旅客在台鐵 e 訂通 app 亦可進行線上換票服務，在旅客訂票付款後或取票前若有行程變更，透過線上換票功能，將可省去至車站窗

口處理之程序，增加旅客便利性。

預計 114 年開放台鐵 e 訂通 app 將具備一臺行動載具取多張車票功能，將有助於親子、敬老、身心障礙等需特殊照顧之旅客搭乘本公司列車。

公廁評比屢獲殊榮

1. 臺北站參加環境部舉辦之 113 年「『我家的廁所超級讚』績優公廁評比」並獲得「交通場站類—特優」殊榮，四號公廁試辦導入「e-Kit 廁所環境通報系統」，結合日本先進廁所健檢技術及即時通報功能，提升臺北站整體服務水準影響深遠。
2. 樹林站參與新北市政府環境保護局舉辦「新北市 113 年度公廁金質獎」評選，以環保為主題，獲得交通運

輸組一組「公廁金質獎」。

3. 全線車站 113 年度屬環境部列管公廁共為 766 座，113 年第四季共 765 座獲評為特優。整體特優比例為 99.9%（與第三季同）。

臺鐵公司每年均辦理「臺鐵旅客意向調查」，旅客對臺鐵整體服務之滿意度評分為 82.77 分，較上年（82.33 分）增加 0.44 分，且已連續 3 年正成長，顯示旅客對於臺鐵整體服務予以正面肯定。

四、強化列車服務品項

一 列車全面提供衛生紙

臺鐵自 113 年 9 月 1 日起推出「區間車廁所整備衛生紙」服務，目前有三



樹林站公廁金質獎頒獎合影



樹林站公廁金質獎獲獎獎盃

種整備方式：機務段出車前整備、在站折返清掃時補充，以及列車長依實際需求通知中途站補充。此項服務的推出，展現臺鐵持續提升旅客服務品質的用心。

二 更換枕巾與提供現煮咖啡

臺鐵公司為展現公司化後新氣象，已於 113 年 9 月 30 日全面更新列車座椅枕巾 (EMU3000 型除外)，設計理念係運用新自強號 EMU3000 城際列車流動線條、寧靜美感外型元素，融入簡約的創新設計，同時參考美學設計概念，整體色調採用沉穩的灰色，並將白色的臺鐵 LOGO 置於枕巾下方，取代舊有枕巾色彩繽紛的設計概念。本次列車座椅枕巾的更新，除期許提升臺鐵企業形象外，也能為乘客帶來乾淨、美觀的搭乘體驗，讓每一次旅程都充滿輕鬆和愉悅，此外，於 113 年 4 月下旬於特定列車以推車方式販售現煮美式熱咖啡供旅客選購嚐鮮，讓旅客搭乘臺鐵旅程時，品嚐香醇咖啡享受悠閒時光。

五、優化班表提升運輸效能

一 優化列車班表

本公司為因應 112 年 7 月 TPASS 上

線後平日搭乘旅次增加，於 113 年 6 月 26 日進行年度時刻調整，針對通勤尖峰時段調整北部地區尖峰時段區間車改為 EMU900 型區間車 (由 4 輛改為 8 輛或 8 輛改為 10 輛)，運能提升 25%。另西部幹線平、假日西線直達班次利用率皆高於 9 成，增開西線直達車 (平日：4 列次 / 天、假日：6 列次 / 天) 吸引西部幹線中、長途旅客，並調整東線列車編組運用，改點後西線自強號列車運能提升 4.2%，東線自強號列車運能提升 3%。

二 配合節慶增加運能

配合連續假期疏運 (元旦、春節、清明節、端午節、中秋節及國慶日) 共加開 896 列次，增加 110,637,643 座位公里，較平日運能增加 5.8%；臺灣燈會加開 171 列次，配合縣市政府大型活動加開 98 列次，以滿足旅運需求，並順利完成各項疏運作業，達成疏運任務。

三 提升列車準點率

113 年度列車準點率目標為 97.0%，實際列車準點率為 93.14% 未達預期目標，主要原因係受上半年度花東地區震災、風災致路線中斷等影響，致整體列車準點率表現不如預期。惟扣除

天災等不可抗力因素後，列車準點率為 97.45%，仍持續檢討精進，並訂定 114 年準點率目標為 97.5%。

六、開發特色便當

透過推動異業合作發揮綜效、配合各縣市政府節慶活動，研發在地特色便當、擴大辦理鐵路便當節吸引國內外廠商參展等模式，將便當分眾化精準行銷，113 年共研發 37 款特色便當，銷售 50 萬個，創造 6,154 萬元營收。

一 調整長銷便當

本公司為配合觀光署及各縣市政府所舉辦之燈會、節慶及慶祝活動，持續研發具在地特色的精緻便當。113 年 5 月起，更於全臺各臺鐵便當門市販售 120 元以上精緻化長銷便當，本公司積極開發精緻、特色的美味限量便當，不僅提供消費者更多樣化的選擇，更可提高本公司便當的整體營收及利潤。

二 便當營收大幅成長

113 年便當收入合計 8.03 億元，較去 (112) 年 7.12 億元，增加 0.91 億元，成長 12.8%。113 年便當銷售 931 萬個，較去 (112) 年 887 萬個，增加 44 萬個，成長 4.96%。



臺鐵公司努力開發精緻、特色、美味的限量臺鐵便當



國民健康署 X 臺鐵「茶香燻雞便當」

三 研發新款健康便當

自 113 年 10 月 17 日起推出全新「茶香燻雞便當」，於午、晚餐在臺北店 (5 號店除外)、板橋店及桃園店販售，113 年共銷售 1.9 萬個，營收 192 萬元。

四 每年籌辦鐵路便當節

113 年第 9 屆鐵路便當節於 6 月 7 至 10 日舉辦便當節活動，共有 58 家國內外業者共襄盛舉，展場範圍由臺北車站多功能展演廳擴增南北緊鄰區域，展場營收 1,130 萬元，較去年成



國營臺灣鐵路公司舉辦第九屆鐵路便當節，每年持續擴大舉辦中

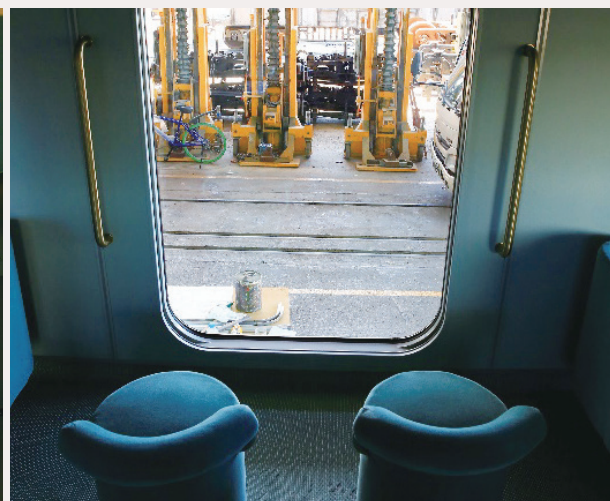
長 29.95%，其中鐵路商品營收 225 萬元，較去年成長 168%；參觀人數 44.2 萬人，較去年成長 6.23%，營收及參觀人數都突破新紀錄。

七、持續推展鐵道觀光

113 年臺鐵公司推出以觀光為主題的新列車——國寶級總統花車及海風號



山嵐號 X 海風號——車廂中頂板燈光以點狀設計，其中加裝崁燈，提供桌面照明



山嵐號 X 海風號——落地大面窗，可欣賞車外風景

海風號 11 月 5 日啟動記者會，山嵐號預計將於 114 年 4 月首發



為旅客提供了與眾不同的旅遊體驗。在 10 月與 11 月間，推出「跟著總統去花東」包含 16 趟次的國寶級總統花車，讓旅客在秋冬季節中，能感受到花東地區美麗與魅力。而 12 月 7 日首航的海風號，更是結合在地文化與創生，強化觀光旅遊深度體驗。此外，鳴日號及兩鐵旅遊列車也推出「半價優惠」專案，鼓勵更多人利用這一良機，規劃一趟溫馨東部之旅。為了進一步豐富旅遊方案，臺鐵與旅行業者雄獅旅行社攜手合作，計畫「蒸汽火車」遊程，這不僅增添了旅遊的趣味性，也引發了民眾的搶票熱潮，充分展示了鐵道觀光的無限可能。

八、改善基礎設施設備

一 環島自動電話及有線調度電話系統更新工程

針對本公司使用近 30 年提供各單位鐵路電話之逾齡電子交換機（含臺北、彰化、高雄、花蓮等四個中心局及 8 個端局及近萬支鐵路電話門號），及專門提供調度員與辦理行車運轉之三等站以上行車室，或機檢廠段運轉室之有線調度電話專線系統，全部更新為網路型 IP 交換機及 IP 電話機。各項設備數量為交換機閘道器 56 處、自

動交換機工作站 4 套、通訊閘道器 169 臺、網路交換機 4 組（1+1）共 4 套、行車調度有線電話總機 2 套、調度臺整合型觸控終端機 21 套及查修工作站主機 19 套等相關設備。預計進度為 113 年 30%、114 年 65% 及 115 年達成 100%。

二 更新電車線工作車及鐵路吊桿車

第 2 批電車線工作車 5 輛及鐵路吊桿車 3 輛於 2 月 2 日交車，於 9 月 27 日完成電車線工作車 5 輛驗收，至於鐵路吊桿車 3 輛於 12 月 5 日辦理動態複測；第 3 批電車線工作車 5 輛於 11 月 30 日完成交車。

三 關鍵電力設備革新，汰換 1200 組新型彈簧式終端裝置

彈簧式終端裝置因結構簡單及無鋼



電車線工作車圖

纜之設計，使其具低維護、抗鹽害及耐候性佳等容易維護之特點，有可效提升電車線設備可靠度及行車安全性，截至113年12月已更換771組，預計於115年6月30日完成更新1200組。

四 持續強化側線及調車廠區之吊線

本公司已完成正線之主吊線汰換更新為95mm²，並持續更換車站側線及調車廠區各股道，預計於118年全面完成更換，全面更新為95mm²可提高導線抗破壞拉力，同時可提升導電率、降低電能傳輸損失及增加載流量等優點，以有效強化電車線設備可靠度及降低電車線斷線機率。

五 辦理臺鐵軌道結構安全提升計畫

推動全面汰換易腐蝕之木枕道岔為PC枕道岔及抽換磨損嚴重路段之

50kg-N鋼軌，加強軌道措施，提升軌道結構強度，113年抽換道岔已完成300套、抽換50kg-N鋼軌已完成5萬公里。

六 辦理入侵阻隔設施及告警系統

盤點環島鐵路易遭受外物入侵路段，以設置適當之阻隔設施及告警系統，防範外物入侵，113年阻隔設施已完成20處、告警系統持續辦理中。

七 西小清水溪橋重建工程

因應凱米風災影響，辦理東部鐵路和仁站至崇德站路段(K53+800)，西小清水溪橋重建工程進度順利超前，已於113年12月21日提前完工，達成農曆年節前提早恢復雙線雙向通車之目標。

八 溫厝廬溪橋改建工程

本工程配合經濟部水利署「易淹水地區治理計畫」，並改善強化鐵路橋梁結構，將原有溫厝廬溪鋼梁橋改建為預力混凝土橋及高架化，新橋總長1,940公尺，橋面提高2.2公尺，跨河段跨徑改為67公尺無落墩設計，同時消除3處平交道及改善溫厝廬溪河道通水斷面，以提升鐵路行車安全，降低周遭水患發生；113年6月完成雙線軌道切換，同年10月底現場全線完工。

九 宜蘭線第三雙溪及新社橋改建工程

為配合政府落實推動「易淹水地區水患治理計畫」本公司配合辦理「第三雙溪及新社橋改建工程」將舊有橋梁底高程提高，同時增加彎道曲線半徑，除提升了強化鐵路橋梁結構耐震力及防汛效能外，列車行駛速度亦可提升，有效兼顧安全及乘坐舒適性。本工程已於113年12月14日跨15日辦理西線軌道切換，並獲公共工程金質獎優等，預計114年6月接續辦理東正線切換作業之啟用程序。

+ 集集支線基礎設施改善計畫

集集沿線各車站硬體建設、軌道線形及邊坡穩定檢測改善等作業，以提

升支線整體服務強度，強化旅客便利性、安全性及觀光品質。計畫總經費為35.89億，計畫期程自108年8月23日至116年12月31日。隧道及邊坡改善統包工程：二號隧道於113年11月15日完成擴孔，刻進行隧道仰拱施作；三號隧道k23+745～k23+845受損重建工程亦於9月13日開工，目前辦理第六階預力地錨及排樁打設。

九、資產開發與活化商品

一 加速資產開發規劃及執行

公司元年資產開發除都市更新和促參外，新增土地開發辦理方式，如合建開發、設定地上權、參與危老重建或捷運開發等，目前已有陸續推出或參與地方政府主辦之招商案件，並積極透過新增推動停車場、充電樁、自動販賣機、房地及土地等案件增益營收。

新增4件亮點開發案（基隆光明路土地、臺北安東街土地、臺中復興路土地、高雄自立路土地），即辦理委託專業顧問，進行法令及市場分析、財務試算、建築量體及開發方式等評估前置作業，正辦理招商規劃中，俟公司董事會審議通過及交通部核定後，再辦理公告招商相關事宜。

西小清水溪橋橋梁載重試驗



1. 重要執行案件

- A. 板橋車站 ROT 續約案：113 年 3 月 21 日與冠誠公司完成議約、5 月 28 日完成簽約及公證，預估本案年收益約 1.59 億元。
- B. 新左營車站 ROT 續約案：113 年 5 月 8 日與冠友公司完成議約、6 月 26 日完成簽約及公證，預估本案年收益約 1,318 萬元。
- C. 南港調車場都更案，主體工程 113 年 6 月 18 日開工，預計分回房地價值約 708 億元。
- D. 公司土地參與高雄岡山 RK1 捷運開發案，113 年 6 月 28 日公告招商，預計分回房地價值約 7.7 億元。
- E. 屏東車站都更案，113 年 10 月 29 日公告招商，預計分回房地價值約 17.64 億元。
- F. 預估至 122 年前，臺北雙子星開發案、南港調車場都更案及南港商三特公辦都更案等已簽約案件將陸續完工，預估資產開發效益超過 300 億元。

2. 重要規劃案件

臺鐵公司預計於 113 年至 114 年優先推動 10 處車站及周邊地區的開發案件（如：高雄車站、鳳山車站、七堵車站、臺中車站、屏東車站、員林車站、三塊厝車站、花蓮民權路、臺北安東街及麗水街），透過土地開發活絡當地商機，以提升品牌力和穩定附屬事業收益，達成提升服務、永續經營及幸福企業的營運目標。

二 品牌聯名合作開發商品

持續精進鐵道特色商品開發能力，延續既有「臺鐵夢工場」鐵道商品形象，深耕典藏鐵道文史及開發文創潮流商品。推動商品精（品）緻化、多元化，吸引不同客群。113 年鐵路商品營收 5,965 萬元，較 112 年 4,877 萬元，增加 1,088 萬元，增加比例為 22.3%。

三 拓展網路通路及優化網路服務

113 年 8 月起與中華郵政公司合作，於「i 郵購」網路商城上架販售統計至 12 月止，總營收 18.5 萬元。後續將參考專業電商行銷經營顧問評估結果調整改進，期本公司網路商店之行銷經營能接軌業界水準，並提升消費者黏著度及增裕營收。預定 114 年第二季

與開店平臺合作，在品牌營銷進行多渠道推廣，並透過消費者數據分析，持續精進反饋機制，以提升消費者滿意度及品牌價值。

十、發展智慧鐵道生態系

一 參與智慧城市展

參與 2024 年智慧城市展，於「智慧交通願景館」以「智慧科技導入提升鐵路安全」為主題，包含「智慧」、「服務」、「安全」及「便捷」等元素進行重點展示。113 年 8 月 15 日本公司馮總經理輝昇榮獲「2024 智慧城市卓越貢獻獎」智慧運輸獎項，卓見臺鐵公司戮力在智慧運輸運用的成績。

二 建立資安聯防網

與法務部調查局於 113 年 4 月 30 日

國家資通安全聯防與情資分享合作備忘錄 簽署儀式



「國家資通安全聯防與情資分享合作備忘錄」簽署

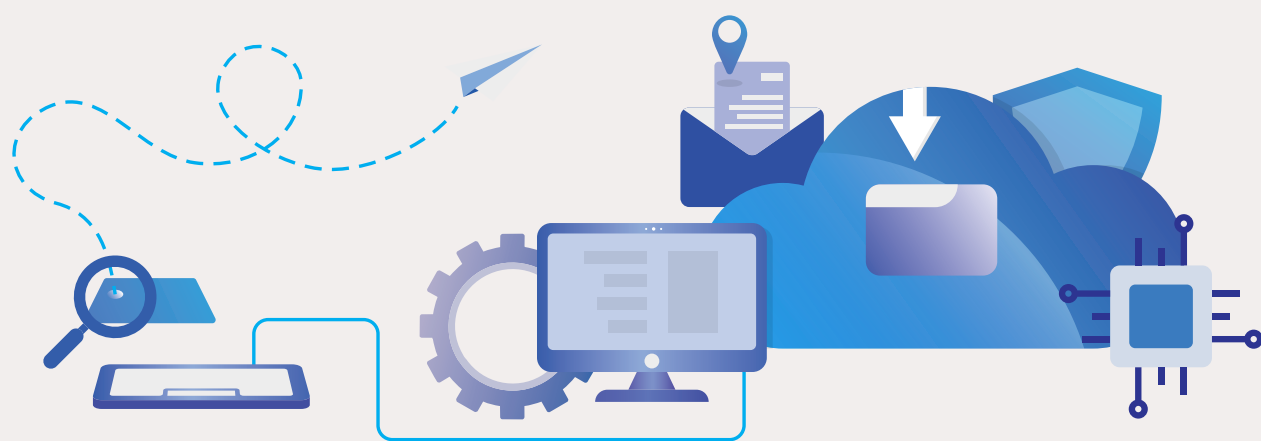
簽署「國家資通安全聯防與情資分享合作備忘錄（MOU）」，共同打造資安聯防網，強化資安韌性，確保資訊安全。

三 召開臺鐵智慧鐵道發展諮詢委員會

113 年 7 月首次召開「臺鐵智慧鐵道發展諮詢委員會」，會議由本公司總經理馮輝昇主持，邀請內外部專家學者與會。



臺鐵公司參與智慧城市展，於智慧交通願景館以「智慧科技導入提升鐵路安全」為主題



四 建置臺鐵雲平臺

於 113 年 9 月 24 日完成「智慧鐵道資訊整合平臺」（臺鐵雲平臺）決標作業，將於 114 年 12 月進行臺鐵雲平臺建置先期成果展示（竹北至汐止區間之路線資訊功能展示）。

五 參與臺灣國際淨零永續展

臺鐵公司於 113 年 10 月 4 日至 6 日以「新型車輛環保節能設計」和「持續推動太陽光電」為展出主題參加「臺灣國際淨零永續展」，向社會大眾展示永續發展各項推動成果。



臺灣國際淨零永續展臺鐵公司攤位

貳 看見臺鐵



走過歷史的軌跡，臺灣鐵路自1887年（清光緒13年），臺灣巡撫劉銘傳奏請成立「全臺鐵路商務總局」，並興建鐵路起，歷經日據時期（1895～1945）奠基迄今，已逾138年歷史，各區域陸續階段築軌通車，逐步串聯臺灣環島路網，嗣經鐵路電氣化、數位革新等改良技術迭代，成就全臺幅員首屈一指之百年傳統鐵路運輸大業。

歷史成就百年臺灣鐵路，於載運量、旅運服務品質皆有大幅提升，歷經時代的演進，軌道主幹線與支線陸續鋪陳，並隨著109年12月，臺灣環島鐵路電氣化最後一哩路的「南迴鐵路電氣化」全線通車，環島路網緊密連結，帶動區域繁榮、提升經濟活動及促進國家發展。臺灣鐵路不單是交通工具，更是這片土地、人們與社會發展的連結者。



「蒸機女王」仲夏寶島號蒸汽火車

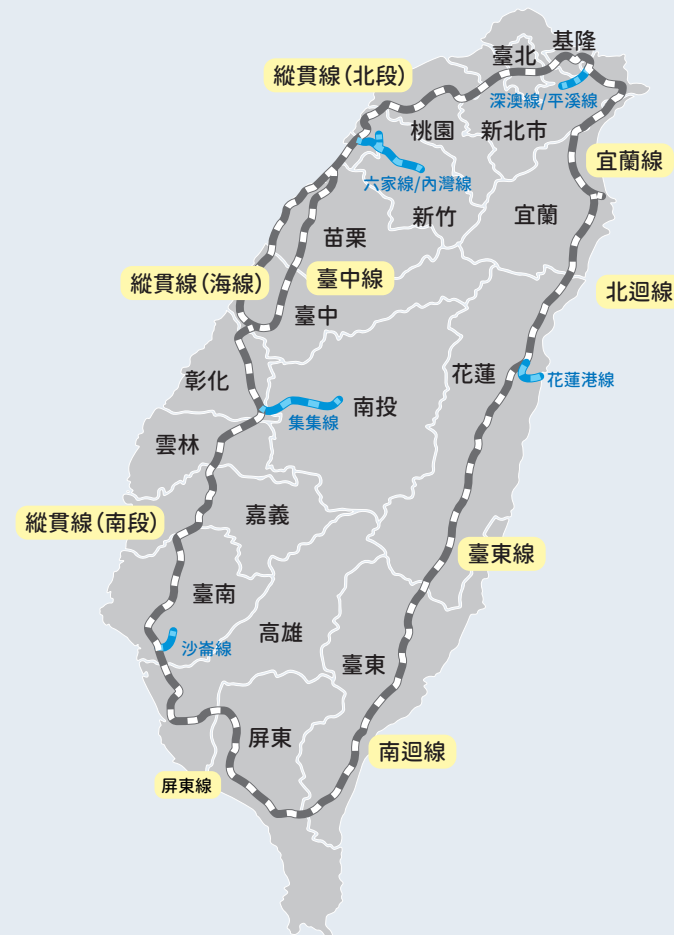
一、環島路網 無遠弗屆

一 營業里程

臺灣鐵路營業里程1,065公里，環島鐵路網主線以縱貫線、臺中線、屏東線為西線，里程553.5公里，占總營業里程52%；以宜蘭線、北迴線、臺東線及南迴線為東線，營業里程421.9公里，占40%；而六家線、內灣線、集集線、沙崙線、深澳線、平溪線及花蓮港線等為支線，里程共計89.6公里，占8%。

二 電化 / 非電化區間

縱貫線、內灣線（北新竹—竹中）、六家線、臺中線、沙崙線、屏東線、宜蘭線、北迴線、花蓮港線、臺東線、南迴線為電化區間，共計997.7公里占93.7%；其餘從竹中至內灣、二水至車埕、瑞芳至八斗子及三貂嶺至菁桐，共67.3公里占6.3%，為非電化區間。



西部幹線

553.5 公里 (52%)
縱貫線、臺中線、屏東線

東部幹線

421.9 公里 (40%)
宜蘭線、北迴線、臺東線及南迴線

支線

89.6 公里 (8%)
深澳線 / 平溪線、六家線 / 內灣線、集集線、沙崙線、花蓮港線

電化區間

997.7 公里 (93.7%)
縱貫線、內灣線（北新竹—竹中）、六家線、臺中線、沙崙線、屏東線、宜蘭線、北迴線、花蓮港線、臺東線、南迴線

非電化區間

67.3 公里 (6.3%)
從竹中至內灣、二水至車埕、瑞芳至八斗子、三貂嶺至菁桐

營運里程總長：1,065 公里（含支線 89.6 公里），平交道 418 處；雙 / 三軌：751.1 公里；單軌：313.9 公里

二、臺鐵元年 營運概況

一 客運

臺灣鐵路截至 113 年底共有 242 站（113 年 11 月 30 日增設鳳鳴站），除花蓮港站為純貨運站外，計有 67 個客貨運站，純客運站 174 站。歷年客運量逐漸成長，108 年度每日運量 64.7 萬人次，109 年至 111 年受疫情衝擊致運量驟減，111 年底疫情趨緩後運量逐漸恢復正常水準。

本公司西部幹線目前以中、短程旅客運輸為主，並積極朝向區域通勤輪運模式；東部幹線則以加強列車運能，縮短行車時間及提高乘車舒適性，提供通勤（學）及觀光旅客服務；另持續推動票務作業自動化，並強化與高鐵和其他大眾運輸系統結合運用，以拓展轉乘運輸機能，提供旅客

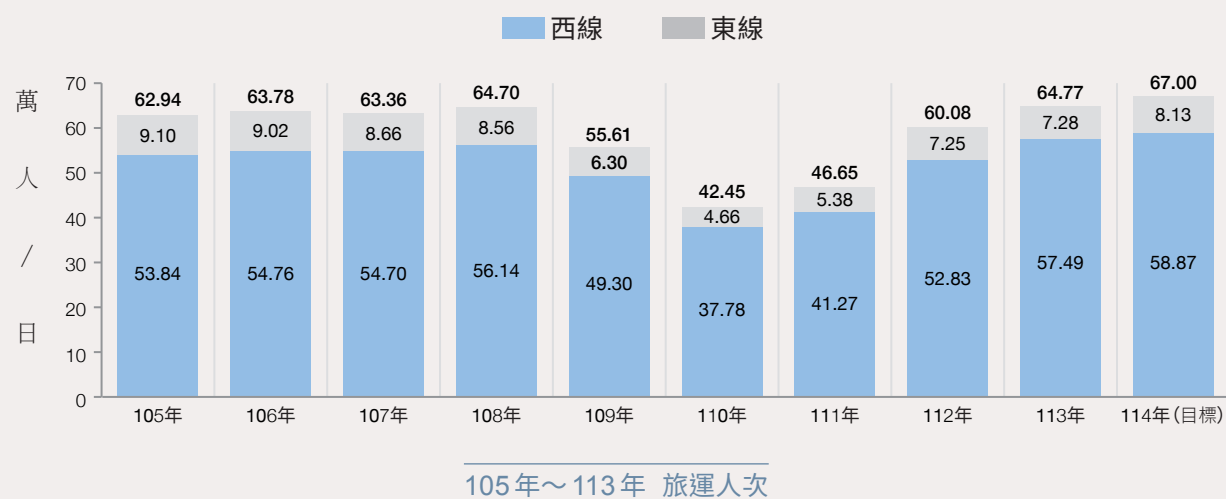
便利性的服務。113 年客運量平均每日客運人數 64.77 萬人次，比去年增加 7.8%；累計客運人數達 2.37 億人次。113 年客運收入 174.00 億元（預算 185 億，達成率 94.1%），較去年增加 7.01 億元。

二 貨運

營運貨運站共 68 站（民雄站與桃園站停辦貨運業務），貨運以運送水泥、石灰石及砂石等大宗貨物為主，主要集中於北迴線路廊，約占近 80%，惟該路廊 113 年受花蓮地區震災及數次風災影響致貨運量較往年下降。

三 附業營運

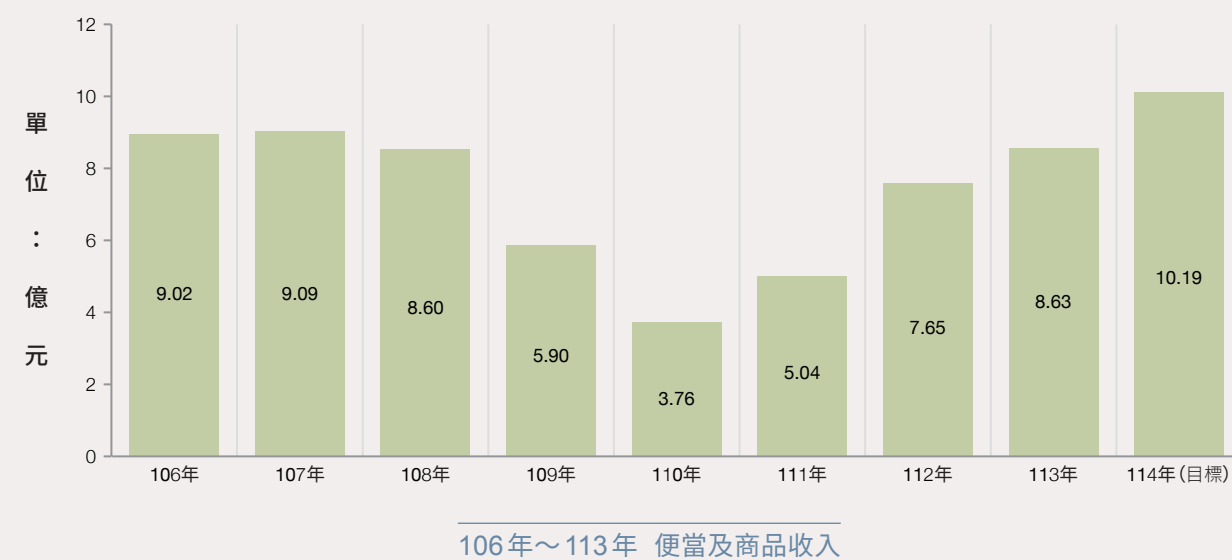
113 年附屬事業營收為 46.44 億元，比去年增加 9.3%（扣除資產處分收益及移撥償債基金影響）。



1. 餐旅服務

主要業務內容為鐵路便當的研發與銷售、多樣化的鐵路商品銷售與開

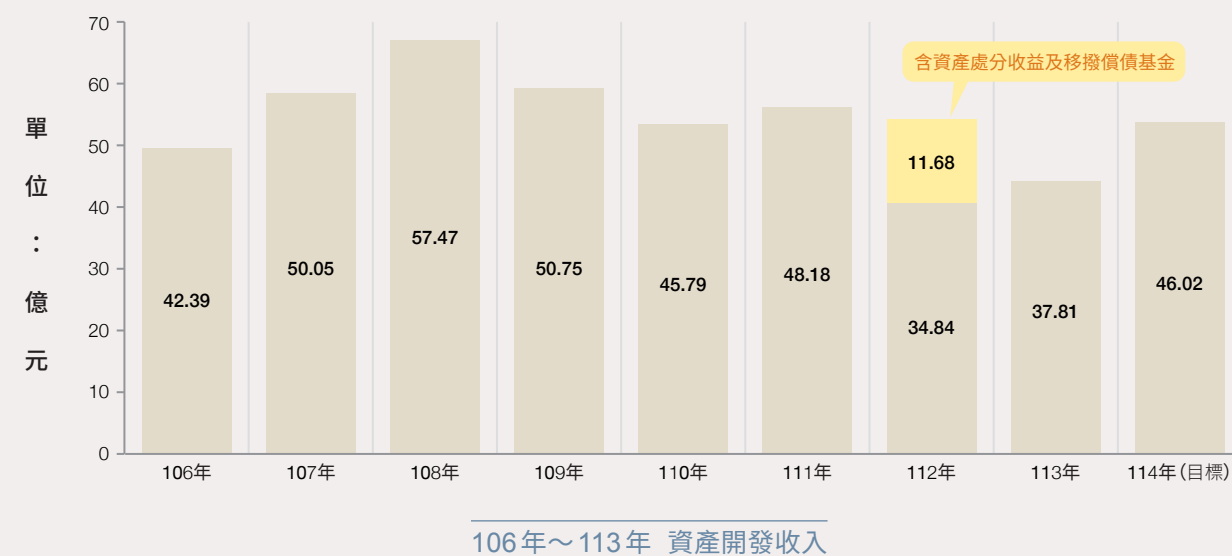
發，以及鐵路觀光旅遊的推廣與規劃。113 年收入 8.63 億元，較 112 年收益成長 12.8%。



2. 資產開發及活化

主要業務內容為辦理不動產開發、活化與租賃，透過土地的整合利用開

發（例：都市更新、設定地上權、合建開發），及提供不動產及空間標租，以作為商場、停車場、廣告、房地、





藍皮解憂號與 JR 四國「藍吉野川觀光小火車」締結姊妹車輛

南港調車場都市更新案開工動土典禮

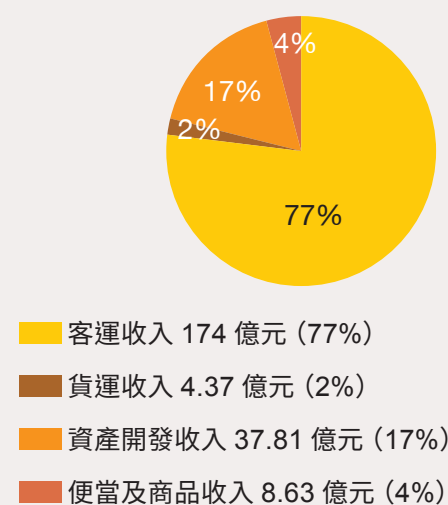


珍貴資產總統花車重現眾人面前，並列入套裝行程，全民都可搭乘

辦公室及基地臺、太陽光電發電設備等（租賃條件），豐富及帶動車站與周邊的食衣住行育樂等活動，目標使車站成為區域未來生活中心，並增裕整

體營收。113 年收入 37.81 億元，較 112 年扣除處分及移撥償債基金收益成長 8.5%。

國營臺鐵公司 113 年收入比例分布圖



三、強健財務 體質健全

一 債務控管（排除一次性費用）

113 年若排除一次性費用（優退金 5 億、職福金 23 億），短期債務年增 72.5 億元，較 112 年短期債務年增 93 億元，年增減少 21.5 億元。

二 綠色存款：銀行【ESG 綠色存款】產品概述

- 響應政府「綠色金融行動方案 2.0」，提供綠色存款產品，讓企業客戶透過存款也能對環境及社會產生正面影響。
- 以綠色存款作為 Green Loan 及 SLL 的資金來源，攜手企業夥伴邁向永續發展目標。

- 臺鐵公司於 113 年 5 月 30 日至 113 年 8 月 30 日進行綠色存款，金額新臺幣 1 億元，年利率 1.2%。善盡企業 ESG，並有利息收入新臺幣 302,466 元。

三 開立綜合存款戶

原臺鐵局時期，主要存款往來銀行為臺灣銀行一支票存款戶，存款利息為零利率，若有閒置資金僅能購買貨幣型基金。臺鐵公司化後，為有效提升公司資金調撥彈性並開立中信綜合存款戶（活期存款及定期存款），可暫時停泊公司閒置資金，賺取利息收入，增加營業外收入。

四 較去年同期節電展現效益

電力使用主要由電車、車站、工作場所三大組成，占比最大為電車動力費，約占整體電力使用度數 72%，其次是車站約 19%，最後是工作場所為 9%。113 年整體電力使用度數年減 6%，主因為占比最大的動力費年減 8.6% 所致，因新車較舊車節能效果好。車站使用電力度數較去年持平，不受車站地下化及手扶梯增設影響。惟工作場所使用度數年增 4.2%，主因為公司化後，機、工、電務處業務量較增所致。

四、公益投入 臺鐵暖心

113年1月19日，國際扶輪3523地區暨財團法人曹仲植基金會共同捐贈本公司500臺輪椅，於113年1月19日上午10時30分於本公司臺北車站大廳舉行捐贈儀式，總統府翁國策顧問金珠、國際扶輪3523地區楊總監奕蘭、曹仲植基金會劉副董事長友員、杜董事長微均親臨參加。

113年3月24日，本公司臺北機務段舉辦「鐵粉體驗團」活動，扶輪社第3523地區松山社及松青社一行約60人，在Betty社長及Albert社長率領下蒞臨段部，本公司杜董事長微、機務處鄭處長國璽、林段長裕隆等人親往歡迎。體驗團透過本次參訪，了解鐵路運作原理及臺鐵員工的工作日常。杜董事長也感謝扶輪社3523地區在年初捐贈500臺輪椅，使本公司各車站

國際扶輪社捐贈國營臺鐵公司輪椅500臺儀式



松山、松青扶輪社鐵粉體驗團

的旅運服務獲得很大的提升。

113年5月25日，鶯歌車站新增藝文鋼琴區5月25日正式啟用，提供往來旅客自行彈奏鋼琴的溫馨場域！68讀書會潘會長巨富、立法院蘇立法委員巧慧、鶯歌區鍾區長耀磊、捐贈發起人鄭律師文龍至車站見證，杜董事長微及鶯歌站胡站長慶翔也一同參與啟用典禮。

113年7月4日，臺鐵公司為加強「區域聯防機制」，於113年7月4日與慈濟基金會舉行公益及防救災合作備忘錄簽署儀式，期望加深彼此在救災方面的合作效益。

113年8月21日上午，臺鐵公司與微

風慈善基金會攜手辦理一場充滿愛心與教育意義的活動，和唐氏症基金會的唐寶寶們一同前往位於樹林的山佳車站，深入了解新站及舊站的歷史文化，一起享受充滿趣味的鐵道之旅。為了讓唐寶寶們留下更多鐵道回憶，



唐氏症天使參訪山佳車站

當天特地安排一日鐵路站長活動，唐寶寶們戴上站長帽，臉上洋溢著興奮的笑容，期待地拿著山佳獨有的放大版車票，每一位唐寶寶們拍下珍貴的拍立得照片，作為美好的回憶帶回家。

113年11月12日，由多寶格藝術發展協會與臺鐵公司共同舉辦的「2024總統花車寫生公益之旅」，日前順利舉行，活動中自閉青年、孩子們和家人一起搭乘臺鐵列車旅行，並且在花東自然美景的瑞穗寫生畫畫，充滿療

癒及遊樂氛圍。共有120多位參與者搭乘臺鐵「環島之星觀光列車」赴花蓮，享受車窗美景及車上餐飲活動，登上「總統花車」到瑞穗，拜訪「瑞穗天合國際觀光酒店」、欣賞玉里榮民醫院「秀姑巒鼓隊」大鼓表演、日本福島「SVETA水蜜桃女孩」勁歌熱舞，體驗「在地小農」現採蔬果，以及大家最期待的「天合酒店城堡美景寫生」，讓孩子們體驗創作魅力，以及特殊生所需要培養的藝術繪畫能力。



2024 總統花車寫生公益之旅

參 永續臺鐵

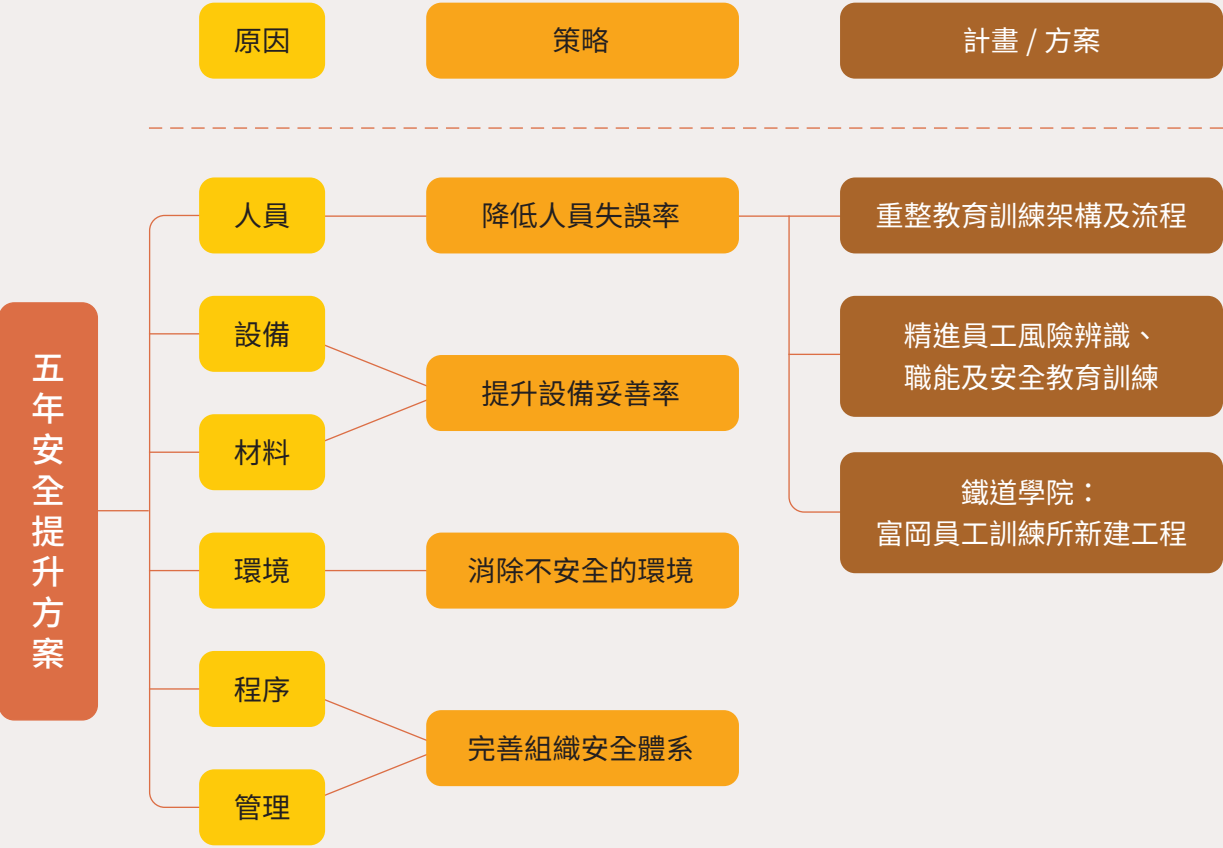


一、確保安全第一要務

確保安全方面，推動「五年安全提升方案」，以「降低人員失誤率」、「提升設備妥善率」、「消除不安全的環

境」、「完善組織安全體系」為策略，據以落實安全工作，並持續推動安全管理系統 (SMS)，建立臺鐵安全文化，以確保行車運轉安全。

一 持續推動五年安全提升方案



持續推動五年安全提升方案：為確保鐵路運營的穩定性和安全性，提升風險管控智慧化及安全文化，訂定行車事故(件)數目標值，自 113 年起逐年降低，至 117 年五年降低件數達 50% 為目標。透過五年安全提升計畫

執行，並引進安全管理系統 (SMS) 及第三方評鑑，逐步落實基層，提升有效性，建立臺鐵行車及企業安全文化。提升設備妥善率，包含車輛汰舊換新、智慧化車軸軸溫及集電弓自動檢測；運轉保安裝置，包含加強轉轍



電車線搶救示意圖

器工電保養與繼電器量測持續降低故障發生。

二 建立安全管理體系 SMS

持續執行安全管理系統委託專業服務，及提升 SMS 執行成效，持續辦理 SMS 督導及稽核作業教育訓練；

114 年度持續辦理「擴充風險資料庫功能、安全文件功能及建置 SMS 稽核模組」、簡化 SMIS (安全管理資訊系統) 操作門檻、友善使用介面，線上課程提高訓練覆蓋率，持續滾動檢討年度營運安全計畫及各單位 SMS 年度執行計畫及成果報告，並建立公正文化符



1130508 第 1 次 SMS 教育訓練北區場次



SMIS 網站網頁——當中可持續擴充危害資料庫相關主 / 次類別危害、危害因子等



113 年度鐵安演習——機務進行搶修作業

合認同安全價值，落實報告文化、自主、迅速正確回報。

三 強化國家關鍵基礎設施巡檢、演訓

一級關鍵基礎設施臺北站、板橋站及新左營站由行政院國土安全辦公室巡檢，臺中站由交通部鐵道局辦理巡檢，其餘南港站、高雄站、花蓮站由本公司營運安全處巡檢，114 年預計辦理 7 場次。

四 辦理第三方評鑑與外部監督

配合鐵道局每年「安全管理系統有效性檢查作業」實施 SMS 自主評估，並積極配合第三方單位辦理 SMS 評鑑作業與推動評鑑發現事項改善作為，



113 年度鐵安演習——國軍協助蔬果北運貨車網綁作業

預計 114 年 2 月開始辦理 SMS 第三方評鑑作業，114 年 10 月提出第三方評鑑報告，持續推動各項安全成果及有效性。至於交通部成立之外部監督臺鐵安全改革委員會，其相關會議議題

將以臺鐵公司安全管理委員會討論議題參酌訂定。

五 落實各項安全及防汛演練

1. 針對鐵路各類災害事故之應變及搶救（修）進行大規模綜合實員演練，期透過演練強化各區大隊在面臨各種災害時之避難、逃生疏散、傷患救護、搶救及復原能力，114 年預計辦理 5 場次；同時也持續於北、中、南、東等四區至少辦理 1 場次之年度防汛整備演練工作。
2. 定期檢討安全相關會議（安全管理

推動小組會議、安全工作業務會報、維修技術小組會議、規章程序小組會議，及危害風險管理小組會議、安全管理系統（SMS）暨第三方評鑑發現事項辦理情形會議），要求查明事故發生異常原因與研提改善對策，將既有系統設備功能修改納入風險管控機制，並落實安全意識及推動安全文化，追蹤各項改善辦理進度。

3. 辦理行車安全測驗、重大節日前連續假期行車保安工作查核、有責行車事故（件）缺失改善稽核，及其

確保鐵路運輸安全、準點，臺鐵公司啟動「113 年第一屆行車保安週」





113年重大節日前連續假期行車保安工作查核——宜蘭電力段

有效性落實情形抽查、偕同平交道設備檢查等工作。

4. 辦理年度「行車保安週」（行車保安及站車秩序檢查週），全員加強安全整備及查核。
5. 鐵路行車安全改善計畫工程屢獲肯定：溫厝廊溪橋改建工程獲得交通部公共工程優良工程獎佳作、宜蘭線第三雙溪及新社橋改建工程榮獲公共工程金質獎優等。

二、永續經營穩步向前

一 落實轉型治理

1. 公司治理

臺鐵公司願景為：「透過公司治理及



113年11月27～28日平交道安全工作勤務管理

現代化企業經營，落實安全管理、提升服務效能及準點率，提供優質大眾運輸服務，同時創造經營利潤，成為永續之幸福企業。」並據此訂定十年目標（目標年2033年）及重要發展策略。

2. 目標管理

為確實執行本公司黃金十年之藍圖目標，特參考戴明循環 PDCA（Plan-Do-Check-Act）之品質管理概念，建立目標管理之績效考評機制，以確保目標達成之可靠度，持續提升公司營運品質。依據公司營運方針，於6月14日頒定「年度營運業務計畫目標管理機制」，由總經理擔任召集人，按組織屬性分類建立6大責任中心，訂定各部門、各層級之具體績效指標

（KPI），由副總經理及總工程師分別督導各責任中心，針對業務目標，按規劃、執行、查核與行動（PDCA）運作，以確保目標達成，促使公司營運品質持續提升。

3. 人力進用

以往每年辦理1次鐵路特考，無法及時遴補人力，改制公司後，得隨時辦理從業人員甄試，及時填補所需人力。藉由分區招考實現在地化用人，提升員工留任率，並依據業務實際需

求訂定考試類科，確保遴用之人才符合實際業務需要。113年辦理2次從業人員招募，第1次計招募正取756人、備取722人，第2次預計招募正取799人（含司機員100人）、備取1,172人（含司機員50人）。

4. 教育訓練

積極推動訓練標準化、教材數位化、教學分區化、師資專業化，已完成185冊標準化教材，確保訓練內容一致且有效；建立行車人員電子履歷



南區營運處於潮州基地辦理在職人員斷電接地教育訓練

系統及電子教科書系統，輔助各類數位教材應用於中、長期班訓練；分別在北、中、南、東四區設立訓練所專辦各類回訓，增強實務操作技能，期提升訓練效益；建立師資證照制度；在權責分工上，員工訓練處負責制定整體訓練政策並執行各類職前訓練，分區訓練所則負責在職訓練，每年可辦理 300 班次、訓練能量達 10,000 人次，以符合不同場域之人力需求。

5. 持續精進運輸服務與效能

- A. 建置三代 CTC，精進列車調度效能，規劃 114 年辦理招標作業，預計 118 年建置完成。
- B. 配合數位轉型，建置貨運、行包及遺失物系統，規劃 114 年 10 月啟動設備需求場勘及確認 115 年辦理招標，117 年建置完成。
- C. 依據本公司經營績效提升報告，揭示公司經營願景及黃金十年目標營運計畫，已設定 122 年準點率目標達到 99%。
- D. 預計更新旅客入口網與台鐵 e 訂通相關功能：針對已付款但尚未取票的訂單，旅客可選擇變更車次或票種，滿足臨時行程調整需

求，無須臨櫃辦理或排隊等待，大幅提升變更乘車方便性，節省旅客等候時間；且讓旅客在台鐵 e 訂通 app 亦可進行線上換票服務，在旅客訂票付款後或取票前若有行程變更，透過線上換票功能，將可省去至車站窗口處理程序，大大增添旅客便利性。

6. 未來工作重點及目標

持續增加董事會及經理部門治理效能，強化內稽及內控功能，達成年度稽核及專案稽核目標；研議第二階段組織調整，預計 115 年實施；導入數位化管理系統，包括：智慧鐵道雲平臺及資產管理系統；成立富岡鐵道訓練學院及安全教育館，114 年優先與國內大專院校合作，改善教學及軟硬體設施，富岡基地新建教學大樓及實習場域同時開工；推動公司 ESG，114 年完成旅客服務碳足跡標籤及 32 站組織溫室氣體盤查，115 年提出公司 ESG 永續報告書。

強化文資保存

1. 專責推動

為保存鐵路文化資產及鐵路文物，依據文化部「文化資產保存法」正式



臺鐵公司與鐵博館共同簽署合作備忘錄

成立企劃處文資科，頒行「鐵路文化保存及活用管理作業要點」，成立「鐵路文化保存及活用小組」，定期召開審查會議，目的在審查具有歷史保存價值之鐵路文化資產及文物，並做保存登錄、管理維護、活化利用等相關工作。

2. 盤點保存

截至 113 年 10 月止，文化資產共計 99 處（包含古蹟 29 處、歷史建築 66 處、文化景觀 3 處及聚落建築群 1

處），其中經政府機關認養計 8 處、代管計 5 處、無償提供使用計 3 處、有租約者計 22 處、公務使用計 61 處。另針對鐵路文物部分，共計召開 11 次「鐵路文化保存及活用小組」審查會議，審定物件累計 2,523 項，目前皆妥善存放於臺鐵公司各單位，並集中登錄於「鐵路文化保存管理資訊系統」進行系統化管理，以利後續保存及活用。

3. 活化利用

針對有使用效益之文化資產以出租



退役 R38 柴電機車進駐潮州鐵道文化園區

或合作經營方式與政府機關、博物館及民間機構進行運用，或由臺鐵公司公務自用，例如：與臺灣歷史博物館合作經營之臺灣總督府鐵道部園區；國家鐵道博物館於臺北機廠定期舉辦鐵路文物展示；與國家檔案局、臺灣

歷史博物館、鐵博館籌備處及蘭陽博物館合作辦理文化講座及文化路徑走讀活動，由文化志工專人講解及導覽，加強活化文化資產。

三 提升鐵道美學與功能

1. 專家諮詢審議

成立「臺鐵美學設計諮詢審議小組」，由 9 位來自不同領域的專家學者組成，並分成車站建築及路線、車輛美學設計、網路及媒體行銷、企業形象及產品開發等四個分組，針對不同領域的鐵道美學進行專業評估與指導，已完成多項量化成果，並建立嚴謹諮詢審議流程，從提案到執行，每個環節都有專家把關，確保美學理念能夠落實到實際工作中。

雄獅旅遊與臺鐵公司於南港車站地下一樓，打造北部首間南港禮賓候車室



2. 建立美學品牌

在車站方面，完成新竹、嘉義、鶯歌等站微改造工程，改善空間質感，提升服務品質。車輛設計方面，EMU3000 和鳴日號兩款新型列車獲得國際設計大獎，吸引更多國內外旅客關注與乘坐；EMU900 被譽為「臺灣最美的區間車」，展現臺灣軌道列車設計的上突破。服務場域方面，「臺鐵夢工場」視覺整合與空間改善，及花蓮和南港站禮賓候車室融入地方特色文化，展現傳統與現代美學的完美結合。

3. 未來工作重點

未來，115 年支線觀光列車也將延續進一步增強臺鐵品牌形象與吸引力；

瑞芳車站及無障礙設施改善工程，預計 114 年底完成第一階段美學改造，充裕車站營運空間，提升無障礙及公廁設施，美化整體景觀環境，串聯前後站旅運服務；117 年集集支線基礎設施改善計畫，計七個美學車站全部完工，配合田中支線啟用，促進地方觀光及創生。

三、幸福企業員工滿意

仍以確保安全、提升服務為首要工作，藉以吸引客群，善用資產，增裕營業收入，加速優化行車運轉設施設備，投入教育訓練，並改善員工待遇福利，朝向永續經營及幸福企業邁進。

政風處舉辦「以誠相載 永續服務」企業誠信宣傳活動，藉由活潑多元宣傳方式，展現公司確保安全、提升服務、永續經營及誠信治理之幸福企業形象



一 員工創新提案

- 1. 為提升同仁創造力，積極推動創新提案制度，113 年同仁提案共 333 案，其中 79 案提報公司審查，113 年 9 月 30 日評選結果計創意獎 1 案、甲等獎 2 案及佳作獎 8 案，共計 11 案獲獎。114 年將藉由提高獎勵額度、簡化提案程序等精進措施，鼓勵同仁於工作中創新及提升同仁參與提案之意願。
- 2. 中區營運處提案「以反光材質取代發光燈箱」獲選 113 年度創新提案甲等獎，同仁發揮創意採用反光材

質取代傳統燈箱，在節能環保、降低維護成本、安全性及視覺效果各方面均展現顯著成效。

二 改善員工待遇

- 1. 公司成立時自資本額提撥 23 億元職福金，由職福會提升員工實質福利：提高員工三節禮金（113 年春節禮金 2,000 元提高到 6,000 元、端午節及中秋節禮金各 1,000 元提高到 3,000 元）、生日禮金、公費團體保險等，從業人員自到職日起之薪資及加班費差額，於 113 年 12 月 31 日



中區營運處臺中運務段彰化站車序牌採反光材質標示設計獲獎



臺鐵公司舉辦「大專院校鐵道體驗營」

- 前完成補發，並持續辦理福利精進措施。
- 2. 與工會協商「臺鐵公司從業人員薪給管理要點及待遇表」，113 年 11 月 11 日、14 日奉核定及備查。已於 12 月 17 日第 10 次董事會提報「危險加給、夜點費與地域加給」及「從業人員待遇表調整 3%」（配合 114 年軍公教調薪），保障從業人員薪資。
- 3. 良好升遷與轉調制度，建立以目標管理及績效考核為導向的升遷制度，讓留任人員可選擇轉任從業人員，並且持續推動調整主管加給。

三 提升福利 廣納人才

- 1. 春節疏運發放春節疏運獎金 1,500 元，清明、端午、中秋三節出勤執

行疏運，發放 1,500 元等值禮券，未來爭取朝向禮金發放。

- 2. 識別證不占座搭乘各級列車、員工眷屬優待乘車（每年 40 次調高為每月 8 次）、休假補助費及舉辦文康活動與親子活動。
- 3. 後續將積極改善員工薪資待遇，努力提報政策因素。並持續推動透過合理票價或補貼、資產開發以及附業，創造盈餘。
- 4. 與職福會合作，積極推動房舍整建及利用。
- 5. 持續辦理相關鐵道專業推廣活動，吸納未來對鐵道有興趣的年輕學子，加入國營臺鐵公司，為基層補充新血。

未來，臺鐵員工訓練將以全面提升員工專業能力與服務品質為核心，結合數位化訓練技術，實現教育模式的多元化與效率化。並將進一步完善行車人員電子履歷系統，一年內可推廣涵蓋 100% 現場行車人力更新與應用，搭配職能訓練地圖之應用，確保人員訓練與職涯發展無縫接軌。此外，各區訓練所亦將擴大整合實作場域，增加專業技能培訓的覆蓋範圍，確保技術傳承與更新。

同時，臺鐵將持續引入業界先進培訓經驗，全面推動安全文化的深化及管理職能與公司治理，透過安全訓練課程及訓練評估模式之升級，預計每年可開辦安全訓練 20 班次、訓練約

1,000 人次，深化安全文化。再另透過電子教科書的標準化應用，確保員工精準學習作業流程與應急能力，進一步降低事故發生率，為未來鐵路運營提供更加穩定、高效且永續的發展保障。

四 注重職業安全衛生

1. 本公司肩負環島鐵路運輸重任，基於永續經營理念，提供全體工作者安全健康與友善和諧之工作環境。
2. 透過採取主動積極的安全衛生管理、全員參與改善及持续提升安全文化，以有效消除危害、降低安全衛生風險，達成零災害為目標。



東區營運處進行「鐵安演習」

年收入 361.86 億元（含政府補助收入 104.64 億元），其中本業收入 196.19 億元 (54.22%)，附業收入 57.74 億元 (15.96%)。

2. 臺鐵公司預計於 115 年現金流轉正，117 年會計帳損益轉虧為盈。

五、綠色淨零

一 提升節電節能效率 響應運具電氣化政策

1. 臺鐵新購 E500 型、EMU900 型，以及 EMU3000 型電聯車，均符合歐盟最新環保標準，並採用電軔再生技術，減速時以牽引馬達作為發電機，轉變列車動能為電能，再回饋至電車線，供其他車輛使用，於避免產生污染之餘，可節省能源至少 10%，達成節能環保需求。
2. 臺灣環島鐵路網皆已完成電氣化，達成淨零的初階段目標。此外，臺鐵也持續更新電車線及光纖系統設備，每年可節省 153 萬度電力，約相當於減少 900 噸的碳排放。
3. 持續更新電車線及光纖系統設備，每年可節省 153 萬度電力，約相當於減少 900 噸的碳排放。

3. 對於職場霸凌申訴案件，臺鐵公司均依據勞動部「執行職務遭受不法侵害預防指引」訂定之「執行職務遭受不法侵害預防計畫」，建立職場不法侵害通報機制及處理程序，並成立調查委員會進行超然公正之調查及處理。

四、財務永續

一 票價合理化

1. 臺鐵公司運價公式按鐵路法第 26 條由交通部擬訂，報請行政院送請立法院審定；運價按前項公式計算，由交通部報請行政院核定實施，並應每二年檢討一次。
2. 依 76 年立法院核定之運價率公式，並以 113 年全年合理成本估算客運每人公里基本費率，已於 113 年 9 月 10 日將票價合理化調整案第 1 次提報董事會審議，後續依照董事及監察人意見補充說明資料，並強化對內及對外論述，預計 114 年春節後提報董事會；董事會同意後再循程序提報交通部交通費率委員審議通過，提報行政院核定後實施。

二 本 / 附業占整體收入比率

1. 依本公司 114 年預算書，預估 114

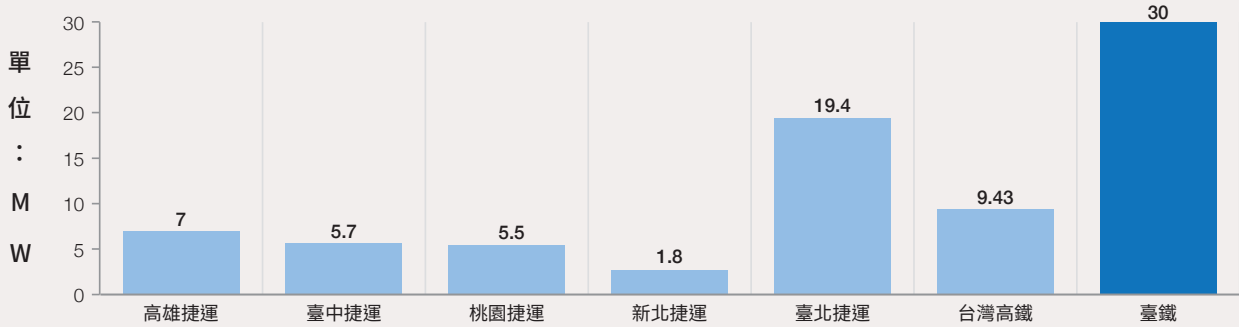


新型車輛環保節能設計，具有再生電軔，可將電力回饋電車線供其他閉塞區間內的車輛使用，有效節電

4. 持續配合行政院及經濟部推動太陽光電政策。建置綠電迄今已完成簽約設置已完成總面積約 26.82 公頃，總容量計達 38.8MW，年收回饋金 3,600 萬餘元，每年預計可產生 4,380 萬度電力，截至目前已完成總發電量達 30MW，高居全國軌道業者之最。

5. 臺鐵公司積極辦理節能推動，成立「節約能源推動小組」，並依據臺電公司建議調整契約容量及尖離峰小時電價二段式改三段式，以達使用年限設備含空調及伺服器機房設施優先汰換為能源效率 1 級設備，空調部分將同時導入 AI 自動調節溫度，以達節能效益。

太陽光電設計容量



資料來源：公司報告書與 ESG 報告書，臺鐵外包契約容量是軌道界第一

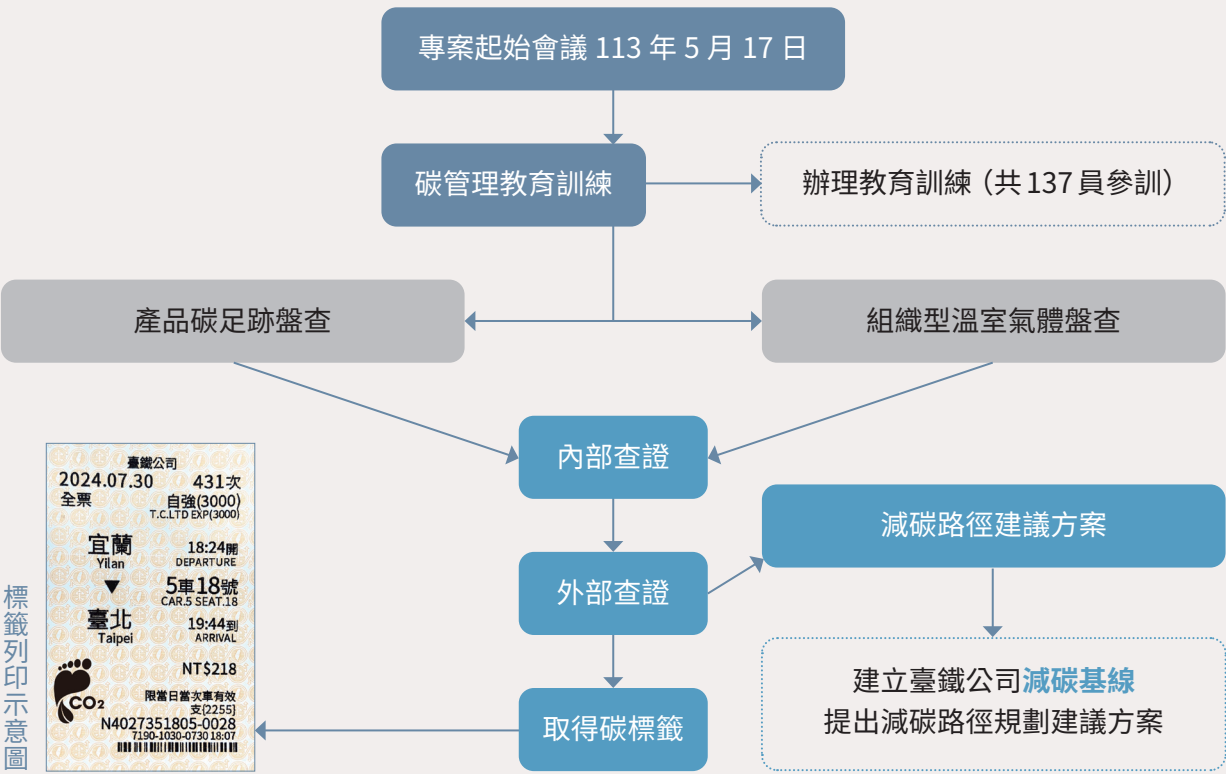
二 進行碳盤查取得碳足跡標籤

1. 依環境部「產品類別規則—旅客運輸服務」所定義範疇進行旅客運輸服務碳足跡盤查，目的在取得產品碳足跡標籤使用權。目前已於 113 年 5 月至 113 年 10 月間分別辦理「排放源鑑別討論會議」、「旅客運輸服務碳足跡及組織型溫室氣體盤查教育訓練」及「旅客運輸服務碳足跡內部查證教育訓練」，11 月召開「聯合內部查證會議」，共計召開 24 場會議。

2. 預訂於 114 年 1 月辦理「旅客運輸服務碳足跡外部查證」，計畫在 114 年第二季取得區間、自強及莒光三種列車型號「旅客運輸服務碳足跡標籤使用權」，並在第四季通過 4 個特等站和 28 個一等站，共 32 個車站的「組織型溫室氣體外部查證」。

3. 臺鐵公司的黃金十年目標當中，第三大項就是永續經營，除財務永續外，也有落實 ESG、創造永續經營效益的實質目標。臺鐵公司將繼續配合政府的公共運輸政策，積極研

臺鐵公司辦理運輸服務碳足跡及組織型溫室氣體盤查外部查證委託案





潮州車輛基地



富岡車輛基地



利用閒置空間，位於臺東車站的太陽光電發電設置



議能源多樣化舉措、提升設備效能以及進行耗能監控，進一步減少碳排放，推動公司轉型為優質低碳企業也將致力於提升服務品質，履行企業的社會責任，共同實現低碳社會與永續發展的目標。



臺鐵公司元年報告書

發行人 杜微

發行委員 馮輝昇、賴興隆、劉雙火、黃振照、陳宗宏、陳詩本、黃韋鈞、陳盈蓉、李奇、黃荷婷、王厚偉、沈慧虹、胡迪琦、賴文泰、陶冶中、周永暉、劉坤億、林雪花、吳長智、林佑哲、霍善屏、張文源、曾煥棟、古慧珍

編輯委員 賴緯駿、葉宇倩、李逢皓、施萬隆、葉紹賢、石允超、蕭瑞騰、王柏誠、江琇鳳、李淑貞、池勇臻、常振興、孟佑馨、曹宛華、劉明祥、蔡豐任、張育準、楊惠嫻、陳美君、蕭靜惠、蘇芳平、邱寒鈴、蔡慧蘭、蔣汶靜、謝慕誠、葉馨蔚、馮世緯

執行小組 江明宜、林成瑋、彭賢富、李建勳、林秋妤、王秀萍

攝影 翁惠平、顏贊成、林佳燕、國營臺灣鐵路股份有限公司各單位

編製單位 木蘭文化事業有限公司

發行所 國營臺灣鐵路股份有限公司

地址 臺北市北平西路3號

電話 886-2-2381-5226

網址 www.railway.gov.tw/tra-tip-web/ti

發行日 114年1月



臺鐵公司
Taiwan Railway

齊心協力 勇於改革

全心投入 嶄新服務

山嵐 海風

SHANLAN HAIFENG

