

No.

33

靚道
季刊

靚道

臺鐵有勁，生活好靚
2023.6



快意山林，慢城築夢



靚道 No.33

快意山林，慢城築夢

- 1 播音啟程
「月」搭「月」划算！
週間通勤、週末出遊，
低碳、環保、愛地球！
- 2 鐵道·嚮導帶路
花蓮縣鳳林鎮
- 4 鐵道·小鎮巡禮
4 鳳林車站
10 林榮新光車站
12 萬榮車站
- 14 鐵道·漫遊地圖
鳳林鎮
- 16 臺鐵·良品
DR2800 運動毛巾
DR2800/EMU3000 伸縮卡套
扇形車庫提袋（防水牛皮紙）



靚道專區



交通部臺灣鐵路管理局

靚道 No.33
中華民國 112 年 6 月出版
發行人 | 杜微
顧問 | 林祥生、古庭維、馮輝昇、
朱來順、陳仕其
總編輯 | 古時彥
副總編輯 | 王文謙
編輯小組 | 翁惠平、蔡毓敏、陳依伶、
董育任、林宜暄、陳維宏
發行機關 | 交通部臺灣鐵路管理局
地址 | 臺北市北平西路 3 號
電話 | (02)2381-5226 #3570
印製單位 | 紫晶數位有限公司
執行主編 | 林宗翰
文字編輯 | 陳逸庭、黃筠珊、尹奇鋒
美術編輯 | 梁羽彤
攝影 | 彭行之、林宗翰

播音啟程

「月」搭「月」划算！ 週間通勤、週末出遊， 低碳、環保、愛地球！

行政院及交通部為鼓勵國人多搭乘大眾運輸，落實交通平權，積極整合公共交通系統，預計 7 月實施「促進公共運輸使用方案」（行政院通勤月票）。

其中全臺三大都會生活圈（基北北桃、中彰投苗、南高屏）的人口數佔全國總人口數 8 成，生活環境條件緊密連結，連帶公共交通需求龐大。本次通勤月票是由政府補貼交通票價，以振興公共運輸。在「基北北桃」生活圈推出單一價格月票，至於跨越距離較長的「中彰投苗」生活圈及「南高屏」生活圈，則將推動「都市內」及「跨城際」兩種價格的月票。只要綁定一張電子票證，依該生活圈所提供大眾運輸工具為限，例如：鐵路、捷運、輕軌、客運、市區公車、公共渡輪或公共自行車等，於 30 天內可無限次搭乘，不但票價優惠且轉乘便利，還可降低私人運具使用所造成之道路壅塞、環保衝擊及交通事故。

此外，臺鐵局原發行有 30 日及 60 日之「通用定期票」，提供通勤的乘客於 150 公里內起迄站間不限次數搭乘的方案仍會繼續發行。以主要運輸工具來說，鐵路的碳足跡是最低的，分別為航空運輸的八分之一、公路運輸的三分之一。在「碳中和」、「淨零排放」等國際環保潮流中，鐵路是最適合永續發展的交通運具，且亦能維護氣候正義，這也是臺鐵局推動通用定期票與本次通勤月票原因之一。

通勤月票的實施，平日大人上班、小孩上學，假日闔家共同出遊，交通費負擔更少，生活更美好。臺鐵在三大都會區中，站點多、班次密集，往來都市與近郊，安全快速且經濟便利。例如：從桃園搭乘火車到基隆夜市，大啖小吃美食；亦可搭乘平溪線，或到瑞芳、九份等山城，欣賞自然景觀與感受人文薈萃。提醒國人通勤月票早申辦早享受，尤其暑期將至，可立即運用多來幾趟鐵路小旅行！



臺灣鐵路管理局局長

杜微

鐵道・嚮導帶路

花蓮縣 - 鳳林鎮



鳳林鎮鎮長
林建平

鳳林鎮是臺灣第一、也是花東唯一國際慢城認證的客庄小鎮，更有校長故鄉美名。校長夢工廠、菸樓聚落、林田山、慢城公園、林田神社、箭瑛大橋，還有許多慢生活、慢軌跡，就等你來鳳林放慢腳步用心去體會。



鳳林站站長
吳文勝

「樂活慢步賞鳳影，純樸客庄造儒林」，鳳林車站陪著鳳林鎮超過百年，為居民及旅人服務。車站設計為菸樓造型，並融入客家花布的元素，站內的彩繪課桌椅及黑板則營造「校長故鄉」的勤學故事。期盼旅客們慢步在鳳林，悠活體驗慢城魅力。

此時世界安靜了下來，讓我們傾聽鳳林的聲音：
火車駛進舊菸樓裡，遙望遠山的茂密森林。
騎上自行車，繞過小吃攤、冰果室和校長的家，
繞過童話般的農場。
這裡是世界的慢城，更靠近心的地方。

At this moment, the world has quieted down. Let us listen to Fenglin's voice.
The train is driving through an old tobacco building, which the mountain with dense forest is far away from.
Hopping on a bike, you can visit local food stands, ice and fruit shops, the principle's house, and fairytale-like farms.
Touching your heart, Fenglin is a recognized LOHAS city in the world.

この時、世界が静かになった、森の声に耳を傾けましょう。

列車は、遠くの山々の密林を見ながら、古い煙楼に乗り込みました。

自転車に乗って、屋台やアイスフリーム店や校長の家を通して、童話のような農場を巡ります。

ここは、心に寄り添う世界のスローシティです。



鐵道·小鎮巡禮

鳳林車站

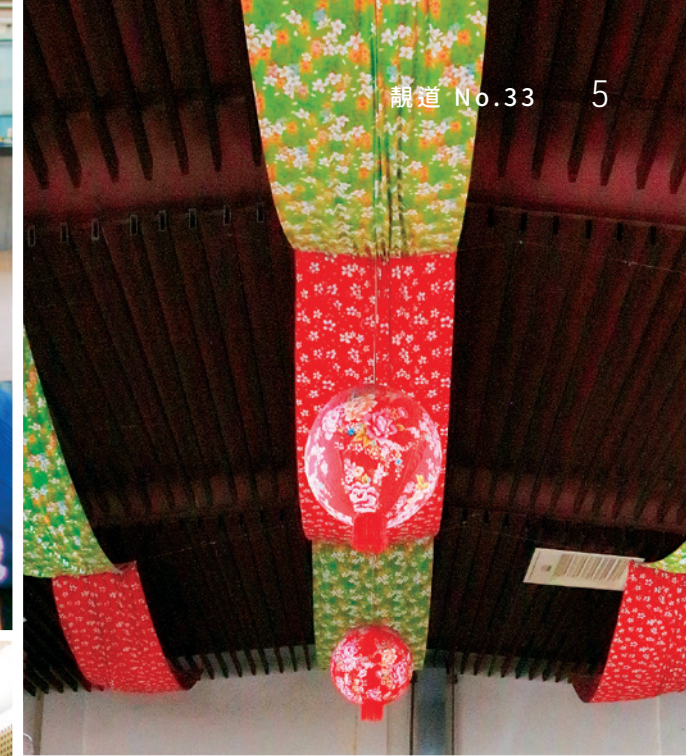
🚉 臺東線北段 | 花蓮縣鳳林鎮鳳智里中山路 43 號

列車離開五光十色的城市，駛向東臺灣的自然山海，跨過險峻的清水斷崖、立霧溪河口，一側是廣袤無邊的太平洋，一側是中央山脈的連綿峰巒；行經花蓮市街區、渡過詩人駐足的木瓜溪和壽豐溪，車速慢了下來，抵達這個東部慢活小鎮——鳳林。

此地原為阿美族原住民的活動空間，而後漢人到此開墾，相傳早年放眼望去是成片樹叢，其中有一種會纏繞樹木的植物，形狀彷彿鳳凰展翅一般，因此漢人便將此地命名為「鳳林」。另有

一說，清治晚期在臺灣東部劃設「臺東直隸州」行政區域，下轄五鄉九堡，其中鳳林的所在位置為「奉鄉」，便取其同音之名。

日治時期 1912 年，鳳林驛開始營運，數十年來木造的車站歷經多次翻修，運送數不盡的乘客，也帶動小鎮的產業發展。1980 年為配合臺東線鐵道拓寬，拆除了日式的木造車站，原址重建為水泥站房，再於 2012 年的花東鐵路電氣化工程中，改建車站的主體建築，結合「客家」、「菸樓」等地方特色元素，



臺鐵鳳林車站提供

建成今日的鳳林車站。雙層開展的斜屋頂、貼紅磁磚的外牆，客家花布點綴其間，並由臺灣藝術大學書畫藝術系的杜三鑫講師為站名題字。

車站前的大廣場可供遊客盡情拍照，2014 年鳳林鎮獲得「國際慢城組織」(Cittaslow International) 認證，成為臺灣第一座國際慢城，讓我們以悠閒的步調，走訪小鎮的傳統客家人文風采、菸樓建築、林榮社區的觀光復興，以及早期林田山林業發展的點滴歷史。

鳳林自行車步道

可從鳳林車站或新光兆豐農場出發，環繞小鎮一圈，全長約 24 公里；穿過棋盤狀的街道與農田，欣賞舊時的菸樓建築群，也可以轉入靜謐的綠色隧道（產業道路），探訪山林間的鳳凰瀑布，享受遠離塵囂的放鬆心情。



鳳林慢慢行

● 鳳林車站

500公尺

● 校長夢工廠

150公尺

教育家的搖籃

● 鳳林客家文物館

1公里

看見客庄先民的日常

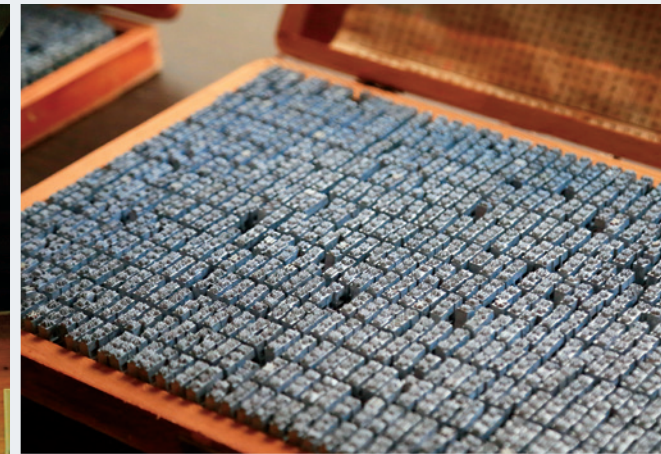
● 菸樓文化聚落

昔日的綠色黃金



(花蓮客運網站)

若欲搭乘公車，請參考「花蓮客運」網站，南線（經台9線、花東縱谷）路線資訊。



1 校長夢工廠 教育家的搖籃

你吃過加韭菜的臭豆腐嗎？！



香甜濃郁、口感綿密的花生湯



位於民生路及光復路口的校長夢工廠初建於日治時期1929年，原為花蓮港廳鳳林支廳的長官官舍。戰後，國民政府來臺，將建築改作鳳林初中首任校長張七郎的宿舍，繼任校長也延用屋舍直到1986年。館舍無人居住後逐漸荒廢，經鳳林鎮公所整修規劃，於2004年轉身為地方文化館重新開放，定名「校長夢工廠」，以彰顯鳳林地區客家族群勤奮好學、重視教育的精神，並藉此凝聚地方認同。

校長夢工廠屋舍主要為木造建築，內部展示著早期教育相關的文史書籍，並提供文化活動之空間；房舍後方庭院另建有一座「敬字亭」，體現客家先民「敬惜字

紙」的傳統美德。校長夢工廠於2013年獲花蓮縣政府登錄為歷史建築，平日亦有志工值班，進行維護及導覽解說。

沿著車站前的中山路、中正路至慢城公園一帶街區，是小鎮的美食迷宮，許多在地人經常光顧的老店都隱藏於此，如新鮮現打的果汁冰品，風味特殊的韭菜臭豆腐，以及細火熬煮的古早味花生湯等等。每週六更是居民們逛夜市外食的遊樂時光，鳳林夜市的攤販種類多元，既好吃又好玩。



(花蓮觀光資訊網)

校長夢工廠
● 花蓮縣鳳林鎮民生街16號
◎ 週二至週日 08:30-12:00、13:30-17:00

2 鳳林客家文物館

看見客庄先民的日常

午後微涼的風吹拂，鎮民們紛紛外出散步，彼此招呼，鳳林客家文物館位於校長夢工廠斜對面的鳳林公園內，成立於1993年，於2002年2月正式對外開放，是臺灣東部首座客家文物館舍。

進入一樓的大門，志工伯伯熱情地為我們介紹展區，中氣十足的口音與他白花的頭髮形成強烈對比。館舍一樓展出客家先民移居花東的歷



熱情的導覽解說志工
(鳳林鎮公所提供)



程，從桃竹苗地區出發，走過崎嶇難行的山區古道，抵達花東落腳開墾；日本人關建的窄軌鐵道帶來更多人口，並開採林田山的林木資源。館內陳列著早年的生活器物，如竹簍、木桶、鍋釜碗盤、農耕器具和祭祀用品。二樓展區則呈現客家族群的民間信仰，傳統藍衫、房屋構造等場景，一幀幀珍貴的老照片訴說著往日的故事。

館內的文物皆為當地居民捐贈，表面可見斑駁的使用痕跡，志工伯伯如數家珍地解說，使我們更瞭解小鎮的歷史。



鳳林客家文物館
● 花蓮縣鳳林鎮中華路164號
◎ 週二至週日
08:30-12:00、13:30-17:00

(花蓮觀光資訊網)

林田神社(遺址)

臺灣總督府於1913年在鳳林地區建立官營的移民村——林田村，除了招徠西部的客家族群來此開墾，也有許多來自日本的移民。林田神社隨著移民村建起，成為地方的信仰中心。太平洋戰爭期間，盟軍曾多次空襲花蓮地區，神社部分建築受波及而燒燬；國民政府來臺後，將林田神社改為忠烈祠，祭祀革命先烈，後於1974年左右拆除，現僅存神社台基及圍牆(玉垣)。

2014年鳳林鎮公所規劃復建神社周邊景觀，重新興建鳥居共兩座。2016年花蓮縣政府將林田神社殘蹟登錄為歷史建築。



3 菸樓文化聚落

昔日的綠色黃金

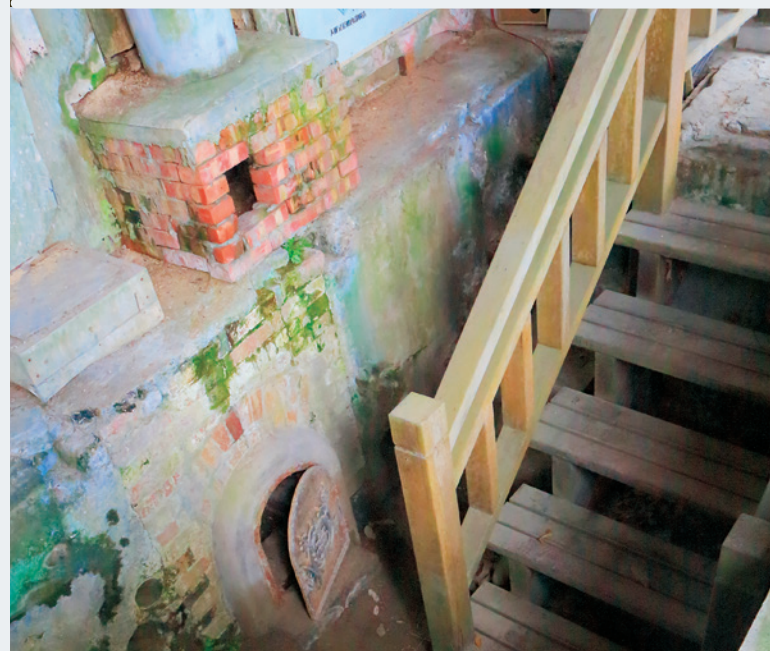
所謂「菸樓」係指一種用於燻烤菸葉並儲存的空間，通常為檜木、土坵磚所建造，屋頂挑高，底部有爐灶，上方為層架，用來吊掛菸葉。依外型大致可分為氣窗開設於屋頂斜面的「廣島式」及氣窗開於本灶正上方的「大阪式」菸樓。鳳林鎮的菸樓以大阪式為主。當菸農採收菸葉後，需快速分類、串綁，送進菸樓垂掛烘烤；過程中必須注意火候及維持溫度，隨時查看翻動，以避免菸葉烤壞或燻黑，連續烘烤八天方能取出，之後才能加工成香菸。

在日本人的鼓勵下，鳳林鎮的農民大量種植高經濟價值的菸草，形成密集而繁榮的菸樓聚落。隨著社會結構改變，以及開放菸酒進口政策等原因，臺灣的菸業逐漸沒落，菸樓也退出了歷史的舞台。目前仍有多間保存完整的菸樓建築，如徐家興菸樓、余相來菸樓、廖快菸樓、林金城菸樓等，也有改建為餐廳或民宿經營，賦予老屋新的生命。每年農曆七月，鳳林鎮公所會舉辦「菸樓迷路百鬼夜行季」，搭配妖怪路跑、慢市集、兒童繪畫比賽、手作體驗等系列活動，創造話題。



菸樓文化聚落
● 花蓮縣鳳林鎮大榮里、北林里一帶
◎ 全年開放

(花蓮觀光資訊網)





新光兆豐農場提供

鐵道·小鎮巡禮

林榮新光車站

臺東線北段 | 花蓮縣鳳林鎮兆豐路 800 號

列車停靠花蓮車站後繼續南下，不遠處的山巒與鐵軌旁的台 9 線公路相互映襯，壯闊的壽豐溪河谷映入眼簾，潺潺溪水劃開了壽豐鄉與鳳林鎮的行政區域。突然，車廂兩旁出現高牆，火車駛向一片黑暗的地底隧道！這是怎麼一回事呢？位於鳳林鎮最北端的林榮新光車站，藏著這一切秘密的答案。

1918 年日本人在今日的鳳林鎮林榮里設置平林停車場，成為臺東線鐵路的一站，後改站名為林榮車站；1982 年因應花東鐵路拓寬工程改道而廢站。時間來到 2011 年，花東鐵路電氣化的工程如火如荼展開中，在地方經營許久的新光兆豐農場便與臺鐵局討論復站的可能性，由新光集團投資及協助營運，終於在 2018 年轉至

現址復站，是全臺唯一由民間捐資興建的車站，車站緊鄰新光兆豐農場，命名為「林榮新光車站」。

臺灣東部的地形多高山，溪流湍急，容易淤積泥沙，每遭逢颱風或地震等天災侵襲，往往對鐵公路造成影響。因此花東鐵路拓寬的工程中，在容易淤積的河段捨棄搭橋，改使用「河底隧道」的工法。其中，位於壽豐溪旁的林榮新光車站正是花東唯一的地下化車站，地面外觀為下沉式建築，半圓形的露天廣場彷彿舞台，南北兩側有出入口，可搭乘手扶梯下樓至售票處及月台；大面天井天窗幫助通風並引進光線，使候車大廳寬敞明亮。車站等級雖為簡易站，但有部分對號列車停靠，並配合農場開放時間調整班次，增加遊客的便利性。

新光兆豐休閒農場

東臺灣首座休閒農場

1970 年代，新光集團於鳳林鎮林榮里（舊稱平林）河川間的平地開闢農牧場，占地約 726 公頃，後於 1980 年獲得行政院農委會核發許可登記證，為東部首座休閒農場，經營至今，為許多造訪花東的遊客留下美好的回憶。園區內綠意盎然、百花齊放，現有兆豐故事館、遊客中心、可愛動物園、鳥園、溫室果園、兒童遊戲區、餐廳、咖啡店、景觀湖泊等區域，遊客們可與園內的動物近距離接觸，體驗放牧，亦可購買在地的農特產品。

在臺鐵局和新光集團的合作投資下，2018 年成功復設「林榮新光車站」，出入口正位於農場的大門口處；列車的班次也配合農場的開園時間，使遊客享受一趟舒適、放鬆的盡興旅程。



(新光兆豐農場官網)

新光兆豐休閒農場
 ● 花蓮縣鳳林鎮永福街 20 號
 ☎ 08:30-17:00
 ▶ 距離臺鐵林榮新光車站約 200 公尺。

臺鐵舊林榮車站倉庫

林榮車站廢站後，舊車站的主建築及鐵道不久後便遭拆除，改建為林榮公園，僅留下一座木造倉庫。經過在當地社區居民的努力，2016 年花蓮縣政府將「臺鐵舊林榮車站倉庫」登錄為歷史建築。至 2018 年林榮新光車站啟用之後，臺鐵局將一輛退役的 DR3000 型柴聯列車車廂移至林榮公園靜態展示，象徵「火車回來了」，紀念這段歷史，並帶動社區觀光。





鐵道·小鎮巡禮

萬榮車站

📍 臺東線北段 | 花蓮縣鳳林鎮長橋里長德街 17 號

萬榮車站其實不在萬榮鄉，而是位於鳳林鎮，想不到吧！

萬里溪的下游以南區域，現在的長橋里一帶，生活在此的阿美族人稱呼此地為 Marlimu（馬里勿），意為「上坡」，顯見地勢起伏；日治時期為開發林田山的木材資源，於 1914 年設立馬里勿乘降場，1917 年改名萬里橋驛。戰後因應行政區域重新劃分，配合西側相鄰的萬里鄉改名為萬里車站，1958 年時再度更名為萬榮鄉及萬榮車站。

1960 至 1970 年代，林田山的伐木產業達到高峰，曾聚集四、五百戶住家，同時也吸引許多旅客，貨運（木材）及觀光業務使得車站人潮絡繹不絕。1980 年代林田山終止伐木後，聚落快速地沒落，萬榮車站的運輸量大幅降低，於 1982 年的



鐵道拓寬工程中，拆除日式的舊車站，改建為如今的鋼筋水泥站房。

通往林田山的萬森線鐵路，早已消逝在歷史的洪流之中，但 2010 年起臺鐵局啟動「花東新車站運動」，陸續翻新改

百年老黑松

在月台上就能看見車站旁有一株高大的松樹，這是萬榮車站的著名地標——百年黑松。老樹據傳種於 1913 年，樹齡已超過百歲，胸圍達 2.45 公尺，為花蓮縣政府保護列管樹木之一。其特色是樹皮呈現灰黑色，質地堅硬、生長緩慢，喜陽光，耐寒暑，枝幹蒼勁優美，春季開花；老樹見證了當年林業發達的時代，如今仍綻放茂盛的枝葉，為居民或旅客遮蔭。



油亮美味的萬榮豬腳大餐

善花東線的車站及周邊附屬設施；而萬榮車站便以其燦爛的林業歷史為背景設計，每當列車停靠在萬榮站，可見大量木材裝飾於牆面、天花板、屋簷等處。木材的紋理留住時光，似乎可以從中嗅出當年滿溢山村的木屑香氣，彷彿置身森林裡的小木屋，帶領遊客回到那檜香芬芳的時代。

萬榮鄉原住民文物館

萬榮鄉原住民文物館座落於太魯閣族 Molisaka 部落，名稱來自日治時代建立林田山林場（森坂村）的譯音。館舍空間共分二層樓，一樓常設展有太魯閣族、賽德克族及布農族原住民的生活器具及歷史照片，也販售鄉內藝術家製作的手工藝品；二樓則是主題展覽空間，也提供技能訓練、藝術表演、文物典藏等多元服務。



林田山林業文化園區

蕩鬱如畫的摩里薩卡

走出萬榮車站，沿著一旁的花 50 鄉道往山上前進，在一片綠意環繞下抵達林田山林業文化園區。林田山曾是臺灣重要的林場之一，日治時期開始伐木產業，日人將此地稱呼為「森坂」（もりさか），意為「森林茂密的山坡」；伐木產業的熱絡帶動人潮，1938 年起興建中山堂、福利社、雜貨店、員工宿舍、洗衣部、理髮部、學校等，並搭建運材鐵道。

隨著山林資源逐漸匱乏，環保意識抬頭與禁伐政策，加上祝融之災，林田山林場迎來熄燈的時刻。由於此地仍保留有大片完整的伐木設施、鐵道遺跡、檜木建築群及中山堂等建物，林務局將此空間規劃為「林田山林業文化園區」，而花蓮縣政府也分別於 2002 年及 2006 年將「林田山中山堂及康樂新村殘構」及「林田山 (MORISAKA) 林業聚落」登錄為歷史建築（2019 年重新登錄為「聚落建築群」）。遊客們可以優閒地走在林木高聳、檜木飄香的園區之中，感受當年生活在森坂的歷史氛圍。



（臺灣山林悠遊網）

林田山林業文化園區

📍 花蓮縣鳳林鎮森榮里
林森路 99 巷 99 號

🕒 週二至週日 09:00-17:00

▶ 距離臺鐵萬榮車站約 2.7 公里。

鳳林鎮



景點索引

- | | |
|--------------|----------------|
| p.4 鳳林車站 | p.11 新光兆豐休閒農場 |
| p.7 校長夢工廠 | p.11 臺鐵舊林榮車站倉庫 |
| p.8 鳳林客家文物館 | p.12 萬榮車站 |
| p.8 林田神社(遺址) | p.13 林田山林業文化園區 |
| p.9 菸樓文化聚落 | p.13 萬榮鄉原住民文物館 |
| p.10 林榮新光車站 | p.15 鳳凰山莊(賽斯村) |



(花蓮客運網站)

若欲搭乘公車，請參考「花蓮客運」網站，南線(經台9線、花東縱谷)路線資訊。



特別收錄 / 鳳凰山莊(賽斯村)

沉澱心靈的渡假村

離開台9線主要幹道，沿著鳳林溪往中央山脈的方向深入，找尋傳說中的鳳凰瀑布。賽斯村最初由鳳林鎮公所規劃為鳳凰瀑布風景區，花東縱谷國家風景區成立後移交該管理處管轄，整修鳳凰山莊原有建築住宿空間，並增設露營區、烤肉場等設施。現由新時代賽斯教育基金會經營，定名為「賽斯村」。

鳳凰山莊的所在位置原為鳳林地區的水源地，因少有開發，保留了原始的自然景觀；隱藏於山中的鳳凰瀑布，水流從十公尺高的山壁上垂洩而下，甚是壯觀！每逢夏日總有許多遊客到此健行登山，賽斯村並提供住宿、露營區、烤肉遊憩等預約服務。



(花東縱谷國家風景區)

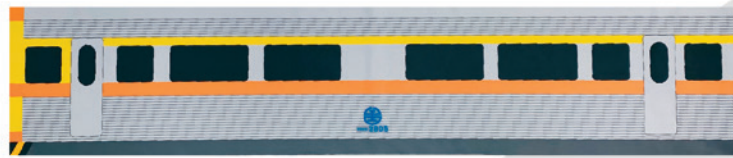
鳳凰山莊(賽斯村)
 ◆ 花蓮縣鳳林鎮鳳凰路300號
 ⌚ 08:00-12:00、13:30-17:30
 ▶ 距離臺鐵鳳林車站約2.5公里。



位於花蓮縣玉里鎮，著名的客城鐵橋附近，其實還有另一神秘景點，是隱藏在縱谷田野的臺鐵意象工字軌。六月中旬稻米收割前，歡迎前往捕捉噢。



DR2800



DR2800運動毛巾:199元



扇形車庫提袋 (防水牛皮紙) :299元



DR2800/EMU3000伸縮卡套:199元



- 臺鐵夢工場 -

- 旗艦店 臺北車站1F 02-23830367
- 南港店 南港車站B2 02-26511417
- 松山店 松山車站B1 02-27474242
- 鳳山店 鳳山車站1F大廳 07-2358765
- 花蓮店 花蓮車站3F 03-8333971
- 臺東店 臺東車站1F大廳 089-235705



交通部臺灣鐵路管理局
Taiwan Railways Administration, MOTC.



廣告

啟程
start

享食
enjoyment

永續
sustainability



鐵 路便當節

8th

2023
Formosa
Railroad
Bento
Festival

6.09 (五) - 12 (一)

臺北車站多功能展演廳1F



鳴

FUTURE

日

蝶鳴童趣 煦日啟程

親子活動 | 金針花野餐 | 七夕傳情

2023 7-9月

南港出發

蟬鳴童趣 | 後山玩一夏·海洋公園奇遇·親子共樂遊·鳴日花東3日

標準團名: TR鳴日鐵道北出花東親子3日 出發日期: 07/07 \$39,900起

蟬鳴童趣 | 盛夏湛藍海景·海洋公園奇遇·親子共樂遊·鳴日花蓮2日

標準團名: TR鳴日鐵道北出花蓮親子2日 出發日期: 07/29 \$29,900起

艷夏鳴日 | LUVHOPE花海野餐·森坂風華歲月·瑞穗天合酒店·鳴日號洄瀾2日

標準團名: TR鳴日鐵道北出花金針B線2日 出發日期: 08/26 \$32,800起

南港/新竹出發

夏艷鳴日 | 茶金歲月·漫遊水沙連·府城古蹟尋訪·鳴日號中南3日

TR鳴日鐵道北出西南A線3日 出發日期: 08/04 \$39,900起

鳴日廚房 *The Kitchen*

南港出發

鳴廚再現 × 菁華饗宴 | 浪漫限定·山與海的邂逅·龜山微醺沙龍·在地小鎮私路2日

標準團名: TR鳴日廚房花東山海七夕2日 出發日期: 08/19 \$39,900起

