

交通部部長現勘苗栗舊山線 推動鐵道自行車觀光旅遊

圖文：企劃處 江明宜

為推動舊山線鐵道觀光旅遊，113 年 3 月 27 日交通部部長王國材會同立法委員陳超明、苗栗縣長鍾東錦，並率臺鐵公司董事長杜微及觀光署同仁勘查。

現勘舊山線勝興車站、魚藤坪鐵橋及大安溪花樑鋼橋等地，經與苗栗縣政府及臺鐵公司現勘討論，指示臺鐵公司就今日所提舊山線發展策略簡報，先將軌道自行車由 6 號隧道口延伸至舊泰安站，列為優先發展目標；並請臺鐵公司、地方



▲交通部部長王國材聽取企劃處處長江明宜舊山線鐵道簡介



▲交通部部長王國材與苗栗縣長鍾東錦、本公司董事長杜微及觀光署同仁龍騰遊客中心站合影



▲舊山線大安溪花樑鋼鐵橋前合影

政府與民間業者協調朝向共同合作方式，整合沿線重要鐵道觀光資源，持續打造舊山線成為國際級景點與觀光廊帶。

舊山線沿線重要鐵道觀光資源眾多，包含古蹟勝興車站、舊泰安車站，古蹟魚藤坪鐵橋、內社川橋、大安溪花鋼橋樑，以及 8 座隧道，且文化部已將舊山線列為臺灣十二大世界遺產潛力點之一，在鐵道觀光上具有相當歷史價值。

臺鐵於 105 年間將舊山線（勝興站至 6 號隧

道口）沿線軌道、土地租賃予苗栗縣政府，再由該府依據促參法招商。民間業者，於 108 年 7 月 1 日起提供鐵道自行車營運，軌道自行車可由 6 號隧道口延駛至舊泰安站。

本次會勘主要是現場會勘及交換意見，臺鐵公司將於 3 個月內檢視跨大安溪舊鐵道橋經費，將修正計畫報交通部，期整合苗栗及臺中沿線鐵道觀光資源，吸引國際觀光旅客，帶動地區整體發展。



▲交通部長王國材與苗栗縣長鍾東錦、本公司董事長杜微等人勘查舊山線勝興車站



▲交通部長王國材與苗栗縣長鍾東錦、本公司董事長杜微等人員陪同搭乘舊山線軌道鐵道自行車

臺鐵公司清明連假疏運順暢加開列車 運送救災物資

圖文：公共事務處 賴緯駿



▲行政院副院長鄭文燦、交通部部長王國材巡視花蓮地震救災慰問臺鐵公司搶修人員

13年清明連假為期四天，含節前、節後疏運重點時段計六天（4月3日至4月8日），臺鐵公司北、中、南、東四個分區營運處均做好疏運準備，為旅客提供更好的服務，雖然節前4月3日花蓮發生芮氏規模7.2的大地震，造成北迴線8處區段發生落石、鋼軌挫屈及電車線損壞的情形，在公司全體同仁的努力之下，連續搶修16個小時，於地震發生後第二天就恢復正常營運，也使民眾可以搭乘臺鐵列車返鄉祭祖。



▲交通部部長王國材巡視花蓮地震救災致贈臺鐵公司慰勞品

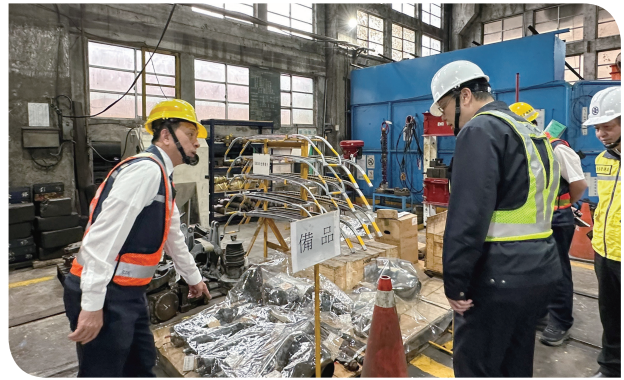


▲花蓮站運送因蘇花公路不通所需支援之和平地區救援物資

另 4 月 4 日行政院鄭文燦副院長、交通部王國材部長巡視花蓮救災時特別向現場臺鐵公司搶修人員致意，並致贈慰勞品。鄭副院長表示，很感謝臺鐵公司搶修復原的高效率，讓花東民眾有一條安全聯外道路。王部長則指示臺鐵公司災後要更注意餘震及降雨，同時也要充分配合公路總局大清水隧道落橋搶修，以及航港局車輛水運期間，加開列車疏運旅客。

臺鐵公司董事長杜微也在日前親赴東區營運處，由處長姜登凡、副處長許民杰、花蓮機務段段長張志隆、花蓮工務段段長李建勳、花蓮電務段段長洪明旭、花蓮站站長楊舜安、及花蓮車班組主任王世春等人陪同，巡察運、工、機、電各段部，清明疏運的準備情形，董事長對大家投入疏運及救災復原的努力表示肯定，也感謝現場同仁及主管的辛勞。董事長表示，今年清明連假疏運，無論設施設備檢查、車輛編組運用、值勤排班、預備人力及備料、搶修待命等，臺鐵公司均充分準備到位，分區營運處也發揮優異的協調功能，必定能為旅客民眾帶來更多更好的乘車體驗。

另花蓮站配合花蓮縣應變中心通知：和平地區因蘇花公路不通，急需救援物資，已於 4 月 4 日上午開行 4177 次（花蓮站 11 時 25 分開）、下午開行 4207 次（花蓮站 15 時 44 分開）二班列車，開始運送大批救援物資至和平站。4 月 6 日特開 7403 次及 7557 次二班貨列，以平車駄運中華電信維修工程車，及台水公司搶修工程車。653 次



▲臺鐵公司董事長杜微視察花蓮機務段設施設備準備情形

莒光號行李車廂載運蔬果等食物共 25 箱至和平站。而蔬果北運（駄背運輸）機制也已經啟動，農漁民的蔬果及魚貨都能申請鐵路運輸及時運送至北部出售。

臺鐵公司清明連假每日平均運送 75.6 萬人，較去（112）年清明增加 11%。運能方面，由於投入更多新型 EMU3000 型自強號編組，加開加班車達到 222 列次，較去（112）年增加 281 萬座位公里，且東部幹線運能較平日增加 12.9%、全線運能較平日增加 7.8%。

此外，配合 4 月 5 日大甲鎮瀾宮媽祖起駕遶境進香盛會，臺鐵公司運用新式 EMU900 型電聯車編組，於 4 月 5 日、6 日、14 日（3 天）加開自強號 5 列次、區間（快）車 21 列次，合計 26 列次；另於 4 月 5 日、6 日、13 日、14 日（4 天）共加掛 140 列次（原 4 車編組改為 8 車編組），疏運活動日人潮。



▲臺鐵公司董事長杜微赴東區營運處視察與處長姜登凡、副處長許民杰、花蓮機務段段長張志隆、花蓮工務段段長李建勳、花蓮電務段段長洪明旭、花蓮站站長楊舜安等人合影

臺鐵公司舉辦 0402 事故「愛，詠不停息」追思音樂會 與罹難者家屬一同緬懷逝去親人

圖文：關懷小組

為追思緬懷 110 年 4 月 2 日第 408 次列車事故逝去的罹難者，臺鐵公司於 113 年 4 月 2 日上午 9 時在花蓮大清水休息區下方平台舉辦「0402 臺鐵 408 次列車事故『愛，詠不停息』追思音樂會」，與家屬共同憑弔懷念追憶辭世最摯愛的親人，計有 53 位家屬、太魯閣的眼淚團體、交通部部長王國材、政務次長胡湘麟、臺鐵公司董事長杜微、總經理馮輝昇及各級主管全程參與。



▲交通部部長王國材致詞



▲交通部部長王國材、臺鐵公司董事長杜微與事故搶救的人員合影



▲臺鐵公司董事長杜微致詞



▲出席家屬獻花憑弔懷念追憶辭世親人

家屬於追思音樂會前前往事故現場軌道旁，當9時28分（事故發生時間），當日第408次列車鳴笛緩慢通過家屬所在位置，與此同時全臺鐵當時所有在路線上行駛的列車也同步鳴笛，向罹難者表達哀悼與致意；在列車駛向遠方的同時，家屬及貴賓手持滿天星在鐵道旁追思區獻花，傳遞對親人的祝福與思念之意，此刻愛與記憶化為永恆，將深植在彼此的心中。

本次追思會由臺北愛樂四重奏、請問芳名人聲樂團、李承育爵士重奏團及跨界美聲林姿吟老師、鋼琴家杜迺迪老師偕同臺北愛樂弦樂四重奏分別演出等4個橋段，透過音樂的樂曲篇章與溫度，集結大家內心的追憶與關愛，來傳遞對未來的祈禱與祝福，將每一份對摯親好友的愛意，都化作溫暖的光芒，照亮彼此的勇氣。

會中由家屬陳○○小姐及程○○小姐分別代表上台致詞，除表達對逝去親人的思念與祝福之外，也訴說三年來家屬與政府如何一起努力，提

升了鐵路行車安全的歷程。

追思會也特別邀請事故當時協助搶救的機關、單位、醫院、公益團體及個人等到場，並接受程○○小姐代表全體家屬表達的感謝及致意。

交通部王部長在致詞時表示，對家屬及各機關、醫院、公益團體等表達感謝之意，更感謝家屬的勇敢及督促臺鐵安全改革所做的努力與付出。他更表達抱歉與遺憾，抱歉的是沒有提供安全的公共運輸服務，造成家屬一辈子的痛；遺憾的是施工便道已有加裝鋼軌圍籬和緊急按鈕，如果可以早一點做，就不會留下遺憾。部長特別請臺鐵公司推動安全改革時一定要建立安全文化，讓全公司人員一起努力。

最後，家屬及來賓分別在追思牆獻上鮮花及白色的風車，以誠摯的關愛，向所有罹難者致意，追思音樂會在細緻、柔情、深刻且動人的歌曲演奏聲中劃下句點。



▲鋼琴家杜迺迪老師與臺北愛樂四重奏演出



▲請問芳名人聲樂團演出

臺鐵公司元年七堵車站周邊土地發展 首場資產活化開發座談會

圖文：資產開發處 許裕億

臺鐵局於 113 年 1 月 1 日改制為國營公司，在公司化後，以「確保安全、提升服務、永續經營、幸福企業」為四大願景，期盼透過企業化經營，提供旅客更好的服務，打造黃金十年，進入下一個臺鐵百年。

臺鐵公司成立元年，即以「有感行動 -100 天計畫」致力推動資產處置策略多元化，並廣納各界專家學者之專業意見，作為企業化經營新氣象的第一步。本次座談會以七堵車站周邊土地（以下簡稱該基地）作為鐵道資產活化優先探討



▲七堵車站土地多元開發策略探討



▲副總經理朱來順與招商總顧問第一太平戴維斯董事長黃瑞楠與會官、學界專家合影



▲七堵車站周邊土地資產活化開發座談會

地點，七堵車站位於臺北、新北通往基隆的首要區位、交通便利，搭乘臺鐵 8 分鐘可抵達汐止、12 分鐘可抵達基隆車站、25 分鐘即可抵達臺北車站，希冀藉此基地作為與地方共生共榮之起點。

為找出該基地在未來發展上之最佳定位及目標，並凝聚各界初步共識，臺鐵公司於 3 月 27 日下午由朱來順副總經理及招商總顧問 - 第一太平戴維斯黃瑞楠董事長於基隆共同主持首場產、官、學界專家學者座談會。

此次座談會所邀集之基隆市政府及各界產業專家學者對於臺鐵公司舉辦座談會傾聽各界意見皆表達肯定，透過本次座談會經驗之交流，提供七堵車站土地多元開發策略建議及車站周



▲臺鐵成熟大眾運輸發揮交通優勢議題檢討

邊企業辦公總部、商場及住宅開發經驗分享；思考七堵車站與南港、基隆之間產業、生活服務與居住的角色與特性，作為後續貼近市場需求之招商參考，期以活絡地方經濟，共創地方、開發商、臺鐵公司三贏之局面。

臺鐵加速震後復原工程 崇德站將重啟恢復營運

圖文：公共關係處 詹琮琛

歷經 0403 花蓮地震及 0422 和仁土石流的影響，臺鐵公司雖然都在一天內就完成中斷路段搶修恢復通車，但後續路線及車站設施的復舊，仍以最高安全標準施作，尤其是和仁站南邊 K48+500 路段，因為遭大量土石流掩蓋過，目前列車仍維持 30 公里慢行，輔以人工監看以確保安全，正積極進行排水道疏濬、路基整理、換碴等工程；月台雨棚柱受損嚴重而停用的崇德車站，亦正日夜趕工全面整修。



▲臺鐵公司董事長杜微聽取李建勳段長邊搶修簡報



▲軌道砸道機進行礮道作業 (花工段提供)



▲工務搶修人員進行路線搶修作業 (花工段提供)



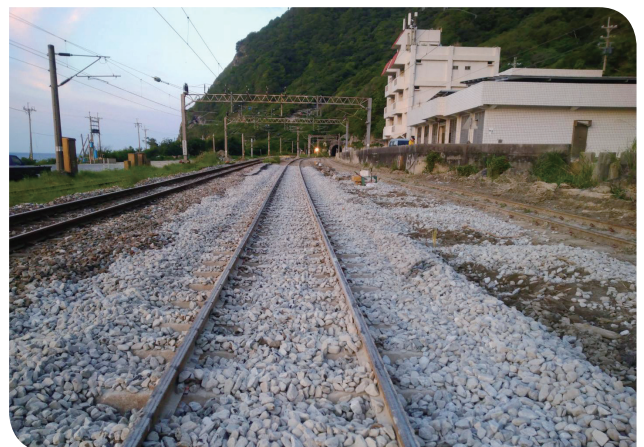
▲臺鐵公司董事長杜微視察和仁路段邊坡

在臺鐵公司東區營運處及花蓮工務段的努力下，崇德站工程進度超前，第一、二月台 38 支雨棚柱均已於 5 月 24 日完成結構補強，第一月台南側舊雨棚亦已於 5 月 25 日完成補強。預計 5 月 31 日前完成結構技師鑑定報告，送花蓮縣政府建管科撤除黃單。車站可望提早於 6 月中旬前恢復營運，對地方民眾而言，這是一個好消息。至於和仁站南邊路線整修，包括東、西正線計 650m，目前清除載運廢碴累計 145 輛敞車 (X ㄎㄨㄣ)，換碴整修西正線 273m，進度約 38%，預定 7 月底全部完成，屆時列車即可恢復常速行駛。

日前臺鐵公司董事長杜微，由東區營業處處長姜登凡、工務處處長謝曜宇、花蓮工務段段長李建勳等人陪同，實地視察和仁路段復舊情形。董事長聽取簡報後勘察現地，並慰勉同仁的辛勞。董事長表示，目前餘震時有發生，工作人員要和公路局緊密協同，監控台 9 丁線上邊坡的狀況，工務段值班室也要隨時注意增設的雨量計及土石流預警系統監控畫面，全面保障施工安全。董事長並指示，立即規劃下一階段和仁及崇德路段邊坡防護、排水系統等工程加強計劃、並儘速更換道岔，確保營運安全。



▲邊坡監控系統監視路線邊坡狀況 (花工段提供)



▲和仁路段軌道搶修復舊完成 (花工段提供)

臺鐵公司「鳴日廚房」與日本西武鐵道 「52 席的至福」友好締結姊妹車輛協定

圖文：營業處 陳淑梓

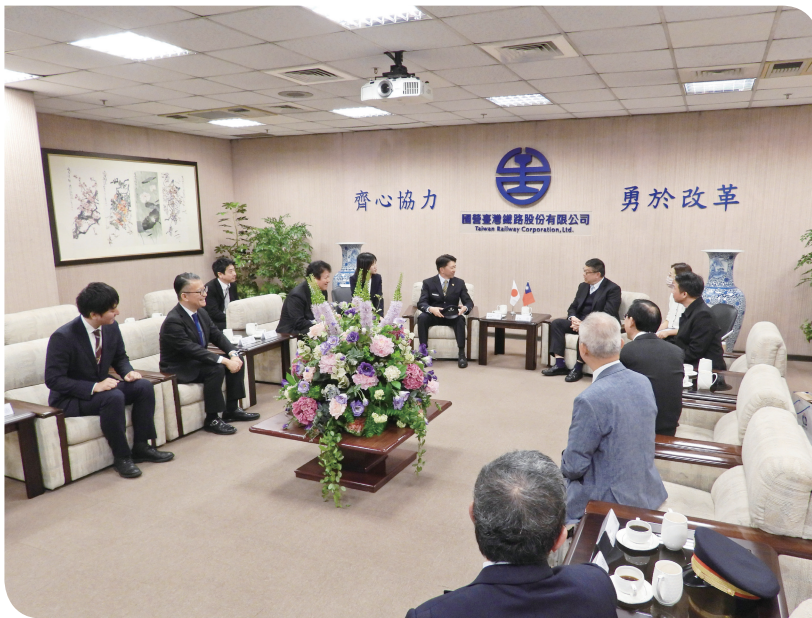


▲臺鐵公司「鳴日廚房」列車

臺鐵公司與日本西武鐵道簽訂姊妹鐵路協定，近來雙方陸續參訪及相互觀摩，適逢締結滿九週年，為加深情誼並進一步推廣彼此的觀光列車，特別選在 113 年 3 月 14 日上午 10 時於臺北車站貴賓室辦理臺鐵公司「鳴日廚房」與日本西武鐵道「52 席的至福」締結簽署典禮，分別由臺鐵公司營業處陳處長榮彬及西武鐵道 Smile & Smile 室室長堤広利代表簽署。簽署儀式後，西武鐵道 Smile & Smile 室室長堤広利、車輛部部長小川等人拜會臺鐵公司，與董事長杜



▲日本西武鐵道「52 席的至福」列車



▲西武鐵道 Smile&Smile 室長堤弘利、車輛部部長小川等人拜會臺鐵公司董事長杜微暨同仁

微會晤，雙方就未來合作事宜廣泛交換意見，並研議擴大舉辦明年十週年締結紀念活動。

「鳴日廚房」為臺鐵最新美學觀光列車，以國際觀光列車為標準，將整間廚房概念搬進車廂，打造「移動的五星餐廳」，2 節用餐車廂共 54 個座位，旅客於乘坐火車欣賞臺灣美麗鐵道風光同時，品嚐精選在地食材入饌的佳餚，搭配五星侍餐管家服務，餐盤挑選與擺盤設計也都暗藏巧思，「鳴日廚房」更榮獲德國 2023 iF Design「iF 金質獎」及服務體驗設計獎的殊榮，讓列車無論

是餐桌或是窗外，都能成為旅客記憶中最美的一道風景，享受美食旅遊饗宴的全新體驗。

西武旅行餐廳「52 席的至福」則為限定 52 席的餐廳用車，由國際知名建築師隈研吾以西武鐵道沿線的代表性觀光勝地「秩父」為設計意象，車廂內部天花板使以柿澀和紙與西川木材，車廂與車廂間以秩父銘仙織品作為區隔，再搭配四節車廂外部以春、夏、秋、冬四季為主題，打造了可以在座位享受美食，從上車至下車都能欣賞到美景

的空間。

臺鐵公司「鳴日廚房」與日本西武鐵道「52 席的至福」各具特色的車廂設計，共同點為美食與美景兼具的觀光列車，盼透過簽署締結，相互推廣進行各種交流活動，提升該兩輛觀光列車的知名度，促進臺日之間的鐵道文化交流並帶動雙方鐵道觀光發展，凡乘坐「鳴日廚房」和「52 席的至福」的旅客均可獲得限量的紀念手冊及明信片；另締結簽署典禮當日，臺北車站限量販售「秩父草鞋豬排便當」，歡迎大家共襄盛舉。



▲「鳴日廚房」餐車內部設計



▲臺鐵公司營業處陳處長榮彬及西武鐵道 Smile & Smile 室長堤弘利代表展示雙方簽署書

臺鐵公司 x 白沙屯媽祖之 「大肚成功金鏟子禮盒」 限量開賣

圖文：附業營運處 王文謙

今年通霄白沙屯拱天宮媽祖進香祈福行腳，於 113 年 3 月 18 日凌晨出發，展開為期 9 天 8 夜徒步之旅，「粉紅超跑」將再掀起熱潮；臺鐵公司除加開列車疏運信眾並與地方文化交流外，首度與白沙屯拱天宮合作推出限量版白沙屯媽祖聯名「大肚成功金鏟子禮盒」，「金鏟子」取其諧音「緊產子」加上白沙屯媽祖「粉紅超跑」神恩加持，為大眾祈福平安健康，希望在媽祖的庇佑下，都能招財、招貴子，好運（孕）龍總來！

媽祖信仰為臺灣民間重要信仰，臺鐵公司希望透過此次合作，讓更多人認識臺灣的多元文化，共同推展臺灣傳統宗教文化！本次臺鐵公司推出的「大肚成功金鏟子禮盒」以「粉紅超跑」為設計主軸，據廟方表示粉紅超跑的「粉紅」指的是媽祖鑾轎上方的粉紅色遮雨布；「超跑」是因為進香行進速度敏捷，因此有了白沙屯媽祖鑾轎為「粉紅超跑」一詞。結合了鍍 18K 金的精緻「金鏟子」、「好孕產子御守」及大肚 - 成功名片式紀念車票，讓白沙屯媽祖的神恩加持大肚成功緊



▲白沙屯媽祖廟展示大肚成功金鏟子禮盒

產子。

最特別是每一組「大肚成功金鏟子禮盒」都是由臺鐵公司附業營運處古時彥處長與白沙屯拱天宮管理委員會王城常務委員，一同進行過香爐儀式，恭請白沙屯媽祖神恩加持；但為了讓媽祖的庇佑更加乘，建議每一位準父母們親至白沙屯拱天宮參拜並祈求平安符後，將平安符在主神爐上繞三圈後放入「好孕產子御守」是啟動平安符的手續，若少了這個動作，平安符就是個藝術品，猶如智慧型手機收不到訊號！



▲「粉紅超跑」結合 18K 金「金鏟子」大肚成功商品展售



▲附業營運處與白沙屯媽祖廟聯名宣傳商品

臺日雙鐵友好觀光促進紀念 搭火車遊知名寺廟祈福保平安

圖文：南港站 陳建銓

臺日雙鐵（臺鐵、東武鐵道）自從 104 年 12 月 18 日簽訂雙鐵友好協議推出交換乘車券以來，連續幾年舉辦促進臺日觀光友好的交流活動。於 108 年首次於南港車站舉辦「臺日雙鐵友好大樹燈座贈燈儀式」後，南港車站已成為促進臺日觀光友好推廣的展覽會場，東武鐵道亦連續多年進行會場更新，以期促進臺日觀光及友好交流，為所有旅客提供一個值得停步觀賞的展區。

繼 112 年「搭鐵道暢遊臺日雙鐵沿線名勝鐵道周遊地圖遊戲」，「穿越古今 搭火車暢遊



▲臺日雙方站長掛上祈福木卡（繪馬）



▲臺鐵副總經理黃振照、臺北運務段段長林維澤、南港站站長陳建銓與東武鐵道事業本部營業統括部營業部營業企劃推進課主任田原順一、東武臺灣分公司總經理山內朋彥、東武大宮車站站長熊倉与一等人合影



▲臺鐵南港車站站長陳建銓與東武大宮車站站長熊倉与一展示互贈平安符



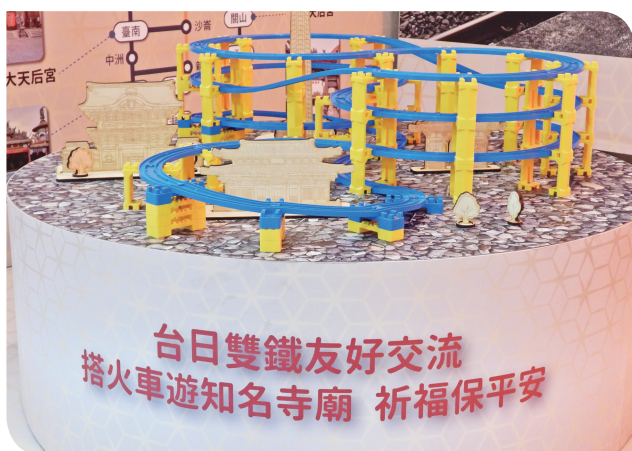
▲臺鐵副總經理黃振照與臺北運務段段長林維澤填寫祈福木卡

「臺日雙鐵懷舊車站之旅」的地貼跳房子遊戲後，今年是將臺日雙鐵沿線的車站及附近知名寺廟放入圖中，藉由從遊戲中認識及欣賞臺日各名勝景點。會場有臺鐵的「EMU3000 型新城際列車」及東武 2023 年 7 月 15 日登場的「SPACIA X 新型電車」，新製作親子喜愛的小火車遊戲台。會場新增設了祈福木卡（繪馬）掛架，將在 Facebook 粉絲頁抽出幸運者寄出雙鐵紀念版的祈福木卡來掛上，希望藉由主題推薦的搭火車遊寺廟祈福，帶來平安快樂的幸福年！

今天會場的揭幕儀式，日本東武鐵道的埼玉縣「東武大宮車站」站長熊倉与一特意來臺，熊

倉站長一生為鐵道員，再過幾天即將退休，特意帶來日本牛嶋神社的平安符來送給南港車站陳建銓站長，期盼站務平安順遂，陳站長亦回贈熊倉站長臺灣知名廟宇的平安符，祝賀其退休後生活一切順利。

為促進臺日觀光友好，「臺日觀光友好交流」Facebook 粉絲頁亦舉辦了「臺日雙鐵車站攝影比賽徵件」活動，提供多項好禮贈送給參賽民眾，活動詳情請至 Facebook 粉絲頁 (<https://reurl.cc/g4bAWz>) 查詢。



▲搭火車遊知名寺廟祈福保平安模型展示



▲臺北運務段段長林維澤致詞

臺鐵公司 x 綠光劇團

強強合作再創舞台劇全新風貌

圖文：資產開發處 劉睿紘



▲臺鐵公司董事長杜微與吳念真總監、李明澤大導演及演員黃迪揚、唐從聖、蔣佑蓮影片宣傳合影

節臺鐵平快車車廂就是一整個社會縮影，在車廂中展開的《押解》舞台劇情，經由故事主角的演繹，喚起臺灣中生代共有的臺鐵記憶，也勾勒出當時臺灣民眾的生活情境和人生百態。

這次綠光劇團舞台劇《押解》一位菜鳥警察押解扒手的旅程故事，113年5月17日再次搬上臺北國家戲劇院舞台，透過綠光劇團以全新電影感舞台視覺，打造臺鐵藍皮車廂與鐵道風光，再現臺鐵風華。臺鐵公司能夠與吳念真總監、李明澤大導



▲臺鐵公司董事長杜微致詞



▲配合活動宣傳「銬得住創世紀便當」



▲臺鐵董事長杜微扮演列車長時協助警察押解犯人過程



▲退休餐旅師傅侯壽興表演火車上倒開水絕技

演及國內頂尖藝文團體合作，深感榮幸。

直到今天，國人生活的每一哩路上都有臺鐵，生活不在他方，臺鐵陪伴大家抵達每一個遠方。臺鐵公司秉持確保安全、提升服務、永續經營的理念，繼續連結美好生活，讓鐵路運輸不只是交通，更是旅行、生活與記憶，陪伴大家走入下一個百年風華。

本劇演出前一個月（4月19日至5月18日）臺鐵公司配合推出《押解》特殊款「銬得住創世紀便當」，依照劇本描述，採用方形木盒盛裝特別製作的豬油青江菜飯，搭配60年代便當經典菜色香滷排骨、滷豆干、滷蛋、酸菜、紅豆枝、醬瓜，加上爽脆高麗菜，完美復刻古早時代的美味。另外，4月19日開賣



▲吳念真總監、李明澤大導演說明劇情

首日更有限量販售的鋼盒便當，主廚秘製香滷大雞腿、搭配花蓮頗負盛名的有機厚切黑豚火腿、雪裡紅、醃黃蘿蔔、荷包蛋等，「鋼盒便當的尊榮享受」vs.「木盒便當庶民美味」。

交通部部長王國材領騎推廣 「臺灣騎時很美麗」活動

圖文：交通部 觀光署



▲交通部部長王國材與黑熊組長暨部屬機關同仁松山站合影

近年來，交通部致力打造臺灣成為自行車騎乘聖地，在今年開春後全臺騎乘檢視多元路線整備實績。自 104 年至 109 年臺灣完成自行車環島 1 號線及 25 條環支線，109 年至 112 年推動「環島自行車道升級暨多元路線整合推動計畫」，提升自行車環島路線之安全及友善性，已陸續完成 16 條親子共遊型的多元路線，並持續強化自行車路網斷鏈縫合。

在 113 年「環島自行車道升級暨多元路線整



▲交通部部長王國材活動致詞



▲交通部部長王國材率部內同仁及部屬機關參與臺灣騎時很美麗活動



▲交通部部長王國材揮舞臺灣騎時很美麗活動大旗

合推動計畫」第二期展開之際，交通部責請交通部觀光署規劃環島及地方座談行程，由交通部部長王國材部長率部內同仁及部屬機關，以自行車環島路線、多元路線、串聯路線、水圳綠道及各區競爭型補助案件等自行車道為基礎，搭配兩鐵（鐵馬及鐵道）、巴士及船舶等運具辦理騎乘活動，以檢視提供社會大眾優質路線服務，盤點自行車路網及檢視優化成效，並於行程中安排四場座談會，邀請觀光圈業者及自行車達人共同交流，為低碳旅遊開創觀光資源與商機。

交通部部長王國材指出，本次全臺騎乘體驗係為全面提升未來自行車道環境安全為推動目標，在交通部各單位參與下，全面體檢自行車道建設及探訪地方觀光產業發展，藉由親身體驗自行車騎乘的道路環境，對於日後在軟硬體的建设都將更有感，相信一定能為臺灣帶來更友善的騎



▲臺鐵公司董事長杜微與松山站同仁合影

乘環境。

交通部觀光署署長周永暉強調：「鐵道、步道、鐵馬道是低碳旅遊的重要主題」，本次活動特別搭配交通部所屬各重要場站及景點打卡活動，除了體檢自行車環境外，特別加入觀光集章元素，提供民眾另類的環島選擇，且行程路線有山有海，鼓勵民眾親山親海樂環島，共同發現臺灣的美。

交通部運輸研究所 - ISO 55001 國際標準導入鐵道資產管理實務之研究 (1/3)- 制度架構建立

圖文：企劃處 丁云莢

國際標準化組織 (ISO) 在 2014 年時，以 PAS 55 為基礎制定 ISO 55000 系列之標準，提供一套資產管理及資產管理制度標準提供相關單位遵循。其中，ISO 55001 係定義資產管理制度要求。此系列標準說明資產管理本質上是達成資產成本、風險和績效的適當平衡，以實現組織目標並將資產價值傳遞給組織及利害關係者。

交通部運輸研究所運管組辦理本計畫案，分為 3 個年期，今年為第一年期計畫。已蒐集了國際各鐵道機構資產管理制度，衡諸國內鐵道系統經營環境，希望研定鐵道資產管理架構及資產管理指引，可供鐵道營運機構後續精進組織資產管理業務之參考。本次分享會上邀請到臺北大眾捷運股份有限公司（下稱北捷公司）財務處的林榮輝處長及台灣高速鐵路股份有限公司（下稱高鐵

公司）維修處的蔡松佐副理與會分享。

北捷公司分享鐵道資產管理實務

林榮輝處長分享北捷公司建立多套掌控營運狀況的系統，如列車監督資訊系統 (TSIS 2.0)、設備設施管理系統及重要設備監測系統等等。各系統連接網路，當監測數據達到警戒值，可將預警訊息即時傳遞至 LINE 群組，以便相關人員及時處理異常狀況，預防故障發生。通過加裝各式感測器，北捷公司能夠更完整的掌握營運狀況，列車營運時間可精細至幾毫秒。現在，北捷公司的營運可靠度為 99.99993%，相當於每運行 13.3 萬班次發生一件 5 分鐘以上之延誤。藉由不斷創新，北捷公司建立之列車智慧監督預警系統 (TSIS2.0) 榮獲 2023 年智慧城市展之「智慧城市創新應用獎」。北捷公司現在正著眼於旅客車廂舒適度管理與列車運行平穩度等更細化之營運標準，希望在未來提供給旅客更舒適安全的旅運服務。

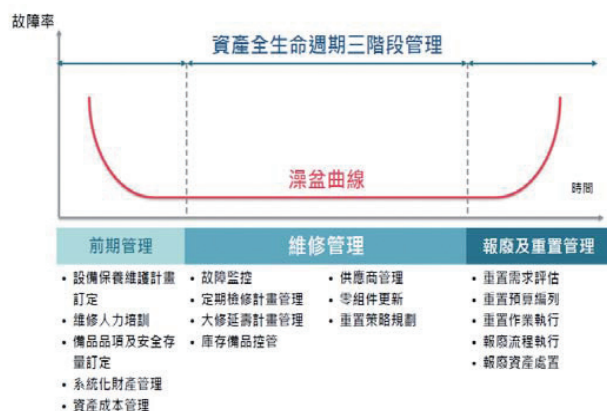
「澡盆曲線」指產品從投入到報廢為止的整個生命週期內，其可靠性的變化呈現一定的規律。如果取產品的失效率作為產品的可靠度數值，它是以使用時間為橫軸，以故障率為縱軸的一條曲線。北捷公司現在致力於透過維修管理，盡可能拉長資產投入營運之時間。



ISO 55000系列將資產管理(Asset Management)定義為：

組織為實現資產價值而進行的協調活動
coordinated activity of an organization to realize value from assets

▲ ISO 55000 系列定義資產管理



▲以「澡盆曲線」說明資產全生命週期之管理

高鐵公司分享 MMIS 推動與應用說明

蔡松佐副理分享高鐵全線南北大約 350 公里，因營運範圍如此之長，亟需一套非常可靠、容易使用，且可靠度高的管理系統一能夠有效的監控所有維修工作的執行，並掌握工作執行狀況。在營運初期，因向日本採購高鐵列車，當時原廠已將整車之零組件建立編碼系統。高鐵公司持續圍繞此編碼系統，建立並升級了維修管理資訊系統 (MMIS)。現在的維修資源管理系統可整合採購、工單及財務等各系統，將資料存在雲端平台，整個作業流程可即時處理，無紙化作業也對環境更友好。

蔡副理提到在整個維修作業中，一部分是由高鐵公司內部的維修同仁來執行，另外也有須仰賴外包廠商維修的部分。譬如有些專業的空調機，需要維修廠商進行維護。維修管理資訊系統上的工單有一個「外包管理合約」的模組，這個模組之下會建立一個對應的合約。在執行某項外包工作的時候，它會去開一個需求單和驗收單，請求委外廠商來執行，在維修工作執行完後，便會啟動發票請款的動作。

他表示該維修資訊管理系統兩次系統升級皆是仰賴公司內部的系統工程師，透過自主研發，使系統更能符合實務作業需要。資產管理建立在所謂的營運資產生命週期，目標是將資產利益最大化。

為達成此目標，需要讓所有的業務部門，例如維修單位、財會單位、採購及庫房等，平時看似獨立作業的單位能夠透過維修管理資訊系統這一平台完成資訊共享，同時也能整合這些部門平行運作，提高整個作業的效率。

除了治標 (維修) 以外，高鐵公司希望透過收集維修資料，未來可以達到治本。藉由分析大批維修資料，可以計算某些關鍵設備的平均故障的歷程或者壽命，更進階的，還可做到提前預知、提前做預防性的檢修，以減少發生故障的機率，甚至是降低營運上的損失。

例如 112 年中秋假期 10 月 1 日當天突現 30 萬旅客，營運里程出現高峰，將影響後續檢修週期即所謂的「魔鬼週期」。在這樣的特殊事件結束後，高鐵公司會重新檢視原訂的維修期程，是否需要因應現今的營運狀況而做調整。

於分享結束後的問答環節，北捷公司的林處長及高鐵公司的蔡副理皆有提到，在檢修關鍵零組件後，若條件許可，維修人員需要拍攝現場照片以供後續檢視確認。這屬於維修管理的層面，臺鐵未來可參考。如鐵道局進行監理檢查時，可將照片作為檢修資料佐證。



▲ 112 年 12 月 4 日於運輸研究所舉辦成果分享與實務交流會 (左一為林榮輝處長，左二為運研所鍾志成主任，右一為蔡松佐副理)

臺鐵公司參與本案之進展說明

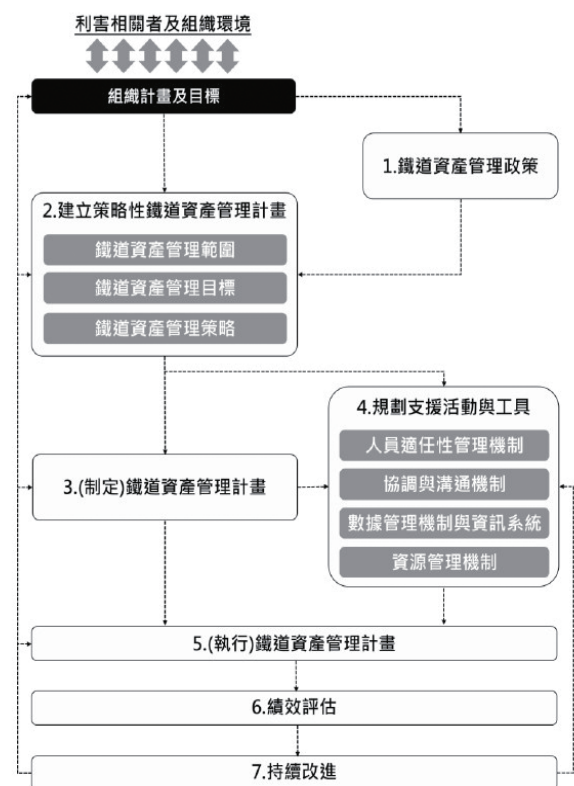
臺鐵局 (現為臺鐵公司) 於 112 年 8 月 9 日由企劃處及工務處出席參加此計畫之期中報告審

查會議，後於 112 年 9 月 13 日由時任臺鐵局副局長馮昇輝（現為總經理）及企劃處江副處長參加訪談會議，工務、機務、主計、材料及資開中心皆列席。會中表示現階段於 PDCA（Plan-Do-Check-Act 的簡稱）架構中，臺鐵局多數作業偏屬「Do（執行）」的範圍、相對較欠缺「Plan（規劃）」相關之事前或策略性規劃過程，且資產之取得與營運計畫間之連結性較小。現階段作業方式多於取得資產後，再制定營運計畫，並以資產充分運用為目標；此外，實務上亦面臨當路線或設備等基礎設施改善後，卻無搭配採購適當之列車組數以滿足增班之需求。在 112 年 12 月 4 日參加此分享會後，於 12 月 11 日由工務處、企劃處與資訊中心派員參加此計畫之期末報告審查會議。未來，在此計畫第三年期時，將由營運機構實證導入 ISO 55001 資產管理制度之效益。目前由北捷公司作為實證機構，臺鐵公司希望未來也能有機會成為實證機構。

目前臺鐵公司機務處的車輛維修管理資訊系統（MMIS 系統）係為了所有維修工作都能夠符合檢修作業規則，並降低故障率而建置。每一項料之供應需符合三級檢修，甚至符合一、二級檢修規範。未來希望此系統可在資產設備件接近使用壽齡前，提醒須更換之零組件項目、物料採購作業之規劃，以及做為制定四年期維修計畫之依據。另一套材料管理系統（PA）當初建制的邏輯與 MMIS 系統不同，此系統着重的是「設定的庫存量」、「採購前置時間」等等。每個物料的設定庫存量與採購前置時間都不同，因此兩套系統編碼並不相同。另外還有會計系統（AA），此為成本會計系統，用來採購物料。未來電務處也會建置自有的 MMIS 系統。會計處另有一個財產管理系統。各系統建立在各單位不同需求，要整合在一起是臺鐵目前遇到的難題。前述各個系統依照各單位的功能需求建置，未來要導入資產管理

制度，此制度一定要從公司整體經營的績效去考量，而不是只求營運安全。今（113）年交通部已提供預算，希望臺鐵公司在 115 年前務必建立財產管理系統。未來會將材料管理系統、車輛維修管理資訊系統與會計系統整合完成，並引入資產管理制度，以實現資產最大化。此項目應以 API 架構處理 -- 各個系統單獨存在，但由一個整體系統來做統籌。

本計畫之 PDCA 架構希望透過「規劃—支援及營運—績效評估—改善」這個循環，藉由管理系統維持日常營運，以確保可靠度目標之達成。與此同時，也能夠使未來的臺鐵公司能夠符合相關利害關係人之需求與期待，成為安全與績效並重的優質運輸機構。



▲我國鐵道系統資產管理流程架構圖

臺鐵 113 年度 3 月份政策性訓練

多元族群文化暨人權教育 - 「濁水漂流」影片賞後心得

圖文：企劃處 張芷慈



▲演藝廳觀看影片中場景

本公司人力資源處為了使同仁們更了解人權的重要性，於 113 年 3 月 22 日於 5 樓演藝廳辦理了「多元族群文化暨人權教育」教育訓練，希望不管是社會中那個階層的人，對於自己的權益捍衛及主張，皆是十分重要的。

「濁水漂流」是 2021 年香港真人真事改編劇情片，講述一群原本在深水埗露宿者，在一個寒冷的夜晚，政府在沒有事先通知，將這些露宿者的家當，其中包含了身分證及其他證件，全當成廢棄物品，扔入垃圾車清運走，而這些露宿者，雖有與警察爭執，但仍遭受警察驅趕，後來這群露宿者們向社工人員求助，聯合控告政府，要求政府道歉及賠償，電影故事圍繞在這一年訴

訟期間，這群露宿者的群居生活及他們每個人背後的故事。

在這部電影中，最引人注目的是由吳鎮宇主演，同時也是出品人，他完美演繹出露宿者對於現實生活中的無奈及捍衛自己權益的決心，就算最後所有人皆選擇與政府機關達成和解，領取賠償金，不停勸說他，但他仍堅持要一個道歉，因為這是他想要獲得應有的尊重，所以在電影中社工人員何姑娘就問輝哥說：「一句道歉是否真的這麼重要？」可能對於其他人來說，道歉與否沒那麼重要，反正只要有賠償金就好，但輝哥只想要政府的道歉，是因為他想捍衛自己的尊嚴及人權，他想被當成一般人看待。



▲濁水漂流影片中片段

其實在電影一開始，警察將露宿者的家當清走時，曾說了一句「所有的垃圾都要清走」，這句話無疑是傷了露宿者的心，因為對他們來說，這是他們的家當，而不是別人口中的垃圾，如果可以！他們何嘗不想居住在舒適的屋子，可以三餐溫飽而非靠人救濟，其實這些露宿者，每個人背後都有每個心酸的故事，不是他們不想，而是現實的無奈，那種就算想要好好的力爭向上，但也會被別人投以異樣眼光。

電影中有一個角色，露宿者都稱他為「老爺」，在社工何姑娘的協尋下找到家人，老爺卻因為自身條件、環境及曾經遭遇，深怕被家人知悉後，會感到難堪，不希望兒子來到香港見他，因為他深知自己所處的世界，與兒子平靜安逸的生活，算的上二個不同的世界了，他怕見到兒子家人瞧見他所處生活環境的困境，會用另一種態度對他，所以老爺做了一切安排後，最後選擇自我了斷，我想對於老爺而言，這或許是他想過最好的結果了，在影片的最後，是只剩下輝哥一個人居住的木板小屋，燃起熊熊大火而結束，燃燒殆盡的是木板小屋及他的家當，燃燒不盡的是當代社會角落中，仍是有這樣一群貧窮人存在。

由電影背景中，來反觀我們臺灣，在街頭上也有群流浪露宿者，他們居無定所，唯一的聚集點，可能是火車站或者是某個區域，他們有著大包小包，在我們眼中像是廢棄物，但對他們來說是家當，在寒冷的冬天裡，用著紙箱所搭建起來可以稍稍遮風避雨，一個勉強稱為「家」，僅供睡覺的地方，每天三餐都是社工人員或者善心人士所發放的便當及物資，或許他們背後應該有著不為人知的故事，或許這部電影想表達的概念，不僅僅是露宿者的生活型態，更多的是各地政府如何看待這群人，而給他們應有的權益，那種可以生為人活下去的人權及尊嚴，以及不管身處何種環境，或是什麼樣的身份，都應該享有的人權，而不應該差別待遇，這是讓我們好好深思的地方。

這部影片獲得 58 屆金馬獎許多獎項的提名，更獲得最佳改編劇本獎，或許影片中有許多讓人心情沉重的地方，但若想探討香港底層社會的現實面生活以及他們是如何捍衛自己的權益，其實這部影片蠻推薦的，當然影片中許多地方，也可以讓我們政府機關或社會團體能有借鏡的地方。