

臺鐵鳳鳴臨時站正式啟用

圖文：北區營運處 王兆賢



▲鳳鳴車站出入大門

為滿足鳳鳴地區在「桃園地下化」完成前的通勤需求，臺鐵鳳鳴臨時站 113 年 11 月 30 日啟用，每日計有 129 列次區間車在此停靠，提升當地通勤便利性。

該站在臺鐵公司與鐵道局密切合作下，順利完成路線切換及站務設備新增，包括南、北兩端東、西正線的軌道、電力、號誌（含聯鎖條件、

平交道作動）、行車控制等系統。站房、售票、閘門、旅客諮詢系統也順利同步完成。

因應鳳鳴重劃區未來發展通勤需求，新站設計為簡易站，因週邊地形特殊，施工不易，經費達 6.12 億，配置 2 座岸壁月台（長 220m，寬 3m），並配合地方交通，設有臨時接送和公車接駁區，方便旅客轉乘。



▲高架設計車站站房



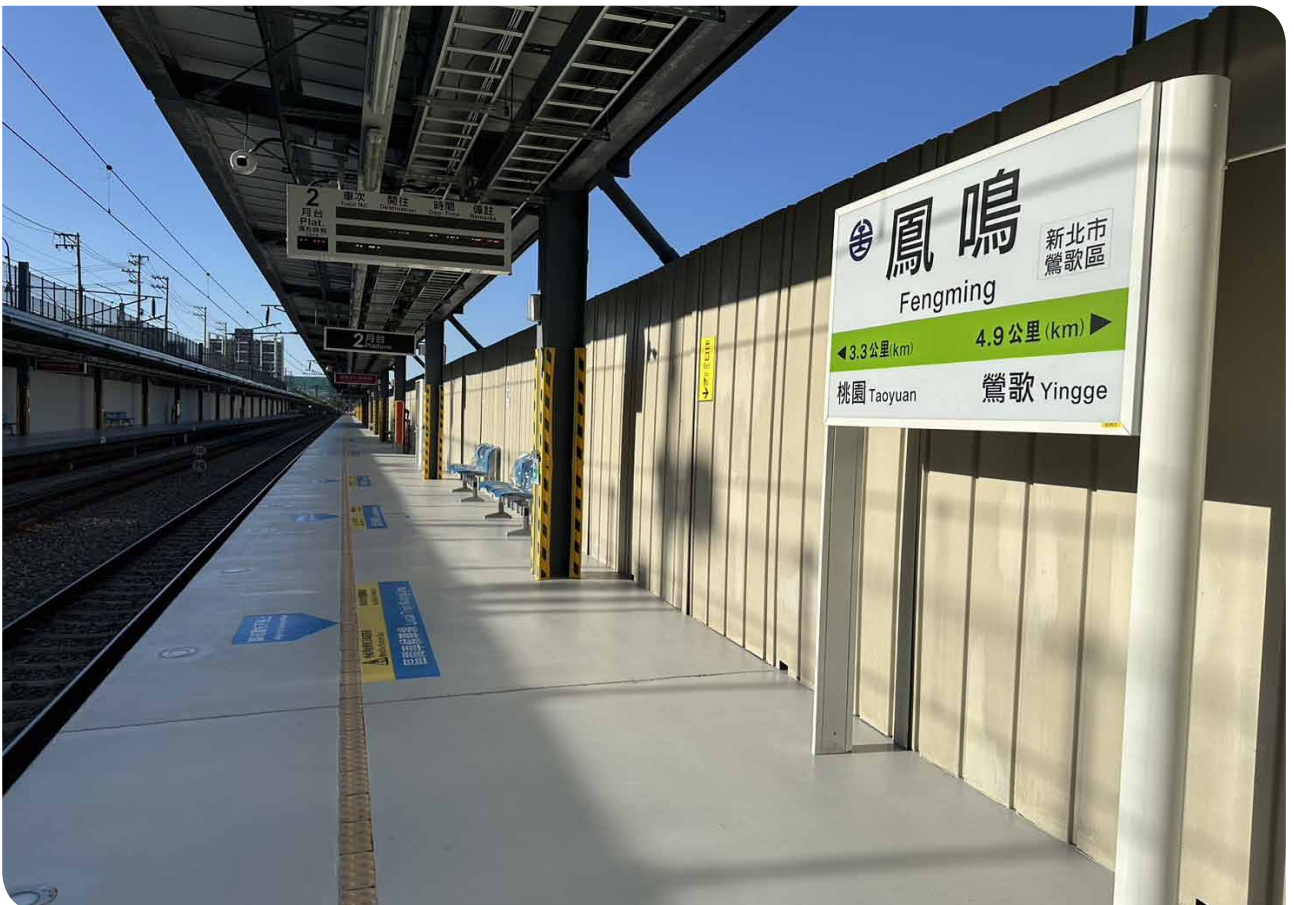
▲鳳鳴車站旅客候車大廳

鳳鳴臨時站的設置是「桃園鐵路地下化工程」的前期作業。該地下化工程預計 2033 年完成，屆時鳳鳴臨時站功能將轉移至永久站，臨時站則另行規劃其它用途，期達多目標使用。

隨著新站的啟用、營運，不僅可提升當地交通便利性，也為未來的城市發展打下堅實的

基礎，使鳳鳴地區的經濟活動持續增長，提升當地居民的生活質量。

臺鐵公司配合新站啟用，共調整 172 列次的列車時刻以為因應，其中 8 列次的變動超過 5 分鐘，相關列車訊息請至本公司官方網站查詢。



▲鳳鳴車站月台

臺鐵公司元年攜手共創美好未來

文：企劃處 王秀萍 圖：營運安全處、東區營運處、資產開發處提供

臺鐵自 1887 年（清光緒 13 年），巡撫劉銘傳奏請興建臺灣鐵路以來，已走過 137 年。在歷史的更迭下陸續階段築軌通車，逐步串聯臺灣環島路網，嗣經鐵路電氣化、數位革新等改良技術迭代，成就全臺幅員首屈一指之百年傳統鐵路運輸大業。悠遠歷史成就臺灣鐵路，軌道主幹線與支線陸續鋪陳，113 年更新增鳳鳴站，總車站數來到 242 站，113 年全年度客運收入預計

173 億 5,642 萬 3,952 元，貨運收入預計 4 億 3,268 萬 3,029 元，總計預計 177 億 8,910 萬 6,981 元。另因 114 年農曆春節疏運訂票，113 年 12 月 26 日單日客運進款 1 億 1,070 萬 98 元，27 日更高達 1 億 1,994 萬 7,986 元；資產開發預估 113 年收入 31.77 億，較 112 年扣除處分及移撥償債基金收益成長 7%；附業含飯盒、商品與鐵道旅遊收入，預計整年收入 9 億 8 千萬，成果斐然。



▲臺鐵的過去、元年與未來

環島路網緊密連結，帶動區域繁榮、提升經濟活動及促進國家發展，臺灣鐵路不單是交通工具，更是這片土地、人們與社會發展的連結與樞紐。113 年是公司化元年，也是臺鐵公司化滿周歲，值此之際，我們回頭檢視，持續推動改革，透過公司治理及現代化企業經營，落實安全管理、提升服務效能及準點率，提供優質大眾運輸服務，同時創造經營利潤，成就永續之幸福企業。公司化之後，即依公司法及公司設置條例規定設立董事會，第 1 屆董事會已召開 10 次會議，並完成各項規章、人事任用、營運計畫、安全計畫、稽核計畫等案，由公司經理部門照案執行；董事會另設有「安全管理委員會」及「資產開發委員會」之功能性委員會，由董事及外部專家學者擔任委員，協助健全監督功能及強化董事會職能。

展望未來，希望能將臺鐵百年招牌藉由公司化的契機，再次擦亮，成為運輸行業乃至全體員工的驕傲。以下，是元年與次年臺鐵公司的重要舉措，讓我們一同攜手勇敢往前。

一、確保安全責無旁貸

(一) 確保安全：臺鐵公司路網幅員廣大，系統複雜，在健全制度面的同時，必須妥擬實行計畫以發揮綜效，114 年目標為：符合國家安全績效指標 (RSSB)、達成 0 重大事故、一般事故及行車異常事件較前一年降低 15%、優化安全

管理資訊系統 (SMIS) 將風險管控智慧化、深植安全文化。

(二) 改善安全體系：持續辦理 SMS 系統及稽核作業教育訓練，建立公正文化符合認同安全價值，落實報告文化、自主、迅速正確回報，並辦理第三次 SMS 系統第三方評鑑。並推動五年安全提升方案，擬定「降低人員的失誤率」、「提升設備的妥善率」、「消除不安全的環境」、「完善組織安全體系」四策略計 23 個項目，以符合國家安全績效指標。此外也建立 SMIS 擴充風險資料庫模組、安全文件資料庫模組，優化篩選與檢視功能，提升資料檢索效率，及新增稽核缺失改善追蹤管考模組，強化內部稽核能力，以及危害資料庫持續登錄。



▲第一屆行車保安宣導週

(三) 加強教育訓練：員工訓練所已完成 185 冊標準化教材、建立內部講師標準化管理程序。預計 114 年第一季完成富岡鐵道訓練學院發包，118 年完工，建置專用實習軌，改善學習體驗。此外加強高中職產學合作，穩定厚實基層技術人力；建立與大專院校專業課程及師資雙向認證，吸引專技人才投入臺鐵公司就業。建立行車人員電子履歷系統及電子教科書系統，於中、長期訓練班使用數位教材；在北中南東辦理各類回訓，增強實務操作技能。



▲113 年東區營運處舉辦「鐵安演習」

(四) 推動智慧鐵道：依循部訂規範著手建置臺鐵雲平台，蒐集並整合公司內各系統數據資料及圖層套疊運用。預計 114 年底展示竹北至汐止區間之路線資訊功能初步建置成果。拓展安全管理、行車運轉環境、預防性維護、旅運服務及經營管理等 5 大面向整合性服務，達成數據資料共享，輔助決策支援，推動智慧鐵道之效益。

(五) 強化宜花東路線韌性：因應 113 年 4 月 3 日地震導致花東地區地質不穩定，且近年極端氣候頻繁發生，臺鐵公司針對北迴線路線辦理災後改善及後續精進作為，分為三階段逐步推展：首先：已完成野溪及箱涵清淤、CCTV、水位計、土石流告警；北迴線 8 處阻隔告警預計 114 年 4 月完成。第二階段：針對北迴線易致災之 K51、K48 等地點規劃設置明隧道及土石流防治工程，另東小清水溪橋進行改建。第三階段：臺鐵公司委託專業顧問進行評估，規劃 114 年 1 月 3 日提出初步報告，後續將研議永續計畫之可行性。

二、新車隊新服務新氣象

(一) 新車投入提升運能：EMU3000 型 600 輛於 113 年全數投入營運後，較 109 年未投入營運時，東部幹線自強號運能提升 54%、整體自強號運能提升 40%；EMU900 型通勤電車 520 輛於 112 年全數投入營運後，較 109 年未投入營運時，北部地區區間車運能提升 25%、整體區間



▲ E500 型電力機車升於 113 年正式交付上線

車運能提升 35%；E500 型電力機車替換 E1000 推拉式機車、E200、E400 型電力機車，E500 型電力機車目前上線 18 輛、R200 型柴電機車目前上線 18 輛。

(二) 汰換設備提高準點率：114 年準點率目標值為 97.5%，將持續辦理列車時刻調整，優化列車排點，提升列車準點率及行車可靠度；加速老舊車輛及設備汰換，提升設備妥善率；優化平交道監視系統、路線更換道岔等安全防護設施，且導入系統化科技，即時掌握線上行車設備運作狀況，降低設備異常中斷營運風險。

(三) 多元票證服務：配合政府 TPASS2.0 政策，依照縣市政府需求增加與整合 TPASS 行政院通勤月票生活圈方案，以達更加便利旅客目標，將持續增加方案如不同地區的短天期版及季票版。

(四) 車站設備更新：「臺鐵全線列車暨站務資訊顯示系統更新案」與「自動驗票閘門系統更新案」113 年招標完成，114 年後陸續啟用。

(五) 觀光列車與臺鐵假期：除目前已運行的鳴日號及鳴日廚房、環島之星主題列車、藍皮解憂號等觀光列車。海風號觀光列車於 113 年 12 月推出，山嵐號觀光列車 114 年第 1 季投入營運，環島之星 114 年將以全新造型出發，一同打造多元主題觀光列車車隊。此外，透過與旅行業者的合作機制，提供整合型旅遊服務，以利開拓鐵道觀光市場，吸引更多國內外民眾搭乘臺鐵出遊。

(六) 提升旅客滿意度：臺鐵每年均辦理「臺鐵旅客意向調查」，113 年調查結果，旅客對臺鐵整體服務之滿意度評分為 82.77 分，連續 3 年正成長，顯示旅客對於臺鐵整體服務予以正面肯定，預計 114 年 9 月辦理年度實地訪查。

三、公司元年永續經營

(一) 財務永續轉虧為盈

杜微董事長訪談曾表示，公司掛牌營運頭幾年會比較辛苦，尤其第 1 年增列許多必要支出，如職工福利金、資產移轉規費、車輛的折舊費用等。因此臺鐵公司也爭取票價合理化，目前依 76 年立法院核定運價率公式估算基本費率，已於 113 年 9 月將票價合理化調整案提報董事會審議，預計 114 年春節前在於董事會再提報，後將再循程序提報交通部交通費率審議會通過，陳報行政院核定後實施。至於合理運價與核定票價間之價差，擬依營運虧損補貼辦法請政府編列預算補貼。

(二) 持續推動附屬事業與資產開發

站區開發方面善用站區周邊資產及土地，以多元開發方式辦理開發案件，並持續以促參法相關規定及標租進行活化，透過履約管理機制，滿足旅客所需之旅運服務。



▲南港調車場都更案開工動土典禮

除北南東推行餐廳廚房建置案與便當店更新建置案。114 年廣續辦理第 10 屆鐵路便當節，在高雄辦理展前快閃活動，並擴大宣傳台北主展場。此外，持續精進鐵道特色商品開發能力，延續既有「臺鐵夢工場」鐵道商品形象，深耕典藏鐵道文史及開發文創潮流商品。

優化臺鐵夢工場網路商店服務及增進運營規劃能力，委請專業電商行銷經營顧問進行評估，期本公司網路商店之行銷經營能接軌業界水準，提升消費者黏著度及增裕營收。

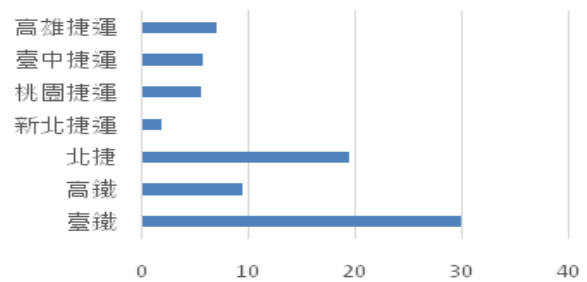


▲第 9 屆鐵路便當節 每年持續擴大舉辦中

(三) 邁向淨零永續目標

推動停車場設置充電樁、自動販賣機，並持續配合行政院及經濟部推動太陽光電政策，已簽約太陽光電設置容量達 38.8MW，為軌道業之最。

太陽光電設計容量(MW)



▲臺鐵外包契約容量是國內軌道界第一

113 年 11 月成立溫盤推動小組，114 年將擴大溫室氣體盤查範圍，預計 114 年取得 3 種列車型號「旅客運輸服務碳足跡標籤」與通過 4 個特等站和 28 個一等站共 32 個車站的「組織型溫室氣體盤查外部查證」。114 年刻正規劃臺鐵 2050 淨零策略，藉由設備汰舊換新、引進智慧監控系統以降低能源消耗，同時提高綠能使用比例等方式降低碳排放量，目標 5 年減碳 3%。

臺鐵公司元年，有開創也有挑戰，要克服的難題是在組織重組的過程中需要面對新的制度、新的挑戰、公司如何努力確保員工原有權益、創造盈餘，爭取政策因素貼補虧損，在可見的未來合理調整票價，將臺鐵公司打造成安全、可靠、優質的大眾服務的運輸載具；並積極發展場站經濟，迎領臺鐵公司的黃金十年。

臺鐵公司與蘭陽博物館合作辦理 宜蘭線鐵道全線通車百年特展

圖文：企劃處 江明宜



▲臺鐵公司董事長杜微、總工程師陳詩本暨同仁與宜蘭縣縣長林姿妙、前立委陳歐珀等出席貴賓合影

百年前的(1924年12月1日)宜蘭線鐵道正式全線通車，大幅縮短了臺北盆地與蘭陽平原間的距離，臺鐵公司為使社會大眾深入了解宜蘭線的點點滴滴，並增進鐵路文史脈絡傳遞，特別與宜蘭縣立蘭陽博物館合作辦理「宜蘭線鐵道全線通車百年紀念展覽」，展覽內容以宜蘭線鐵道為主題，分別針對地方創生、民眾生活、地區觀光及主題藝文表現加以闡述，並藉由鐵路文物輔佐文獻資料，讓整體展覽充滿鐵道文化歷史氣息。



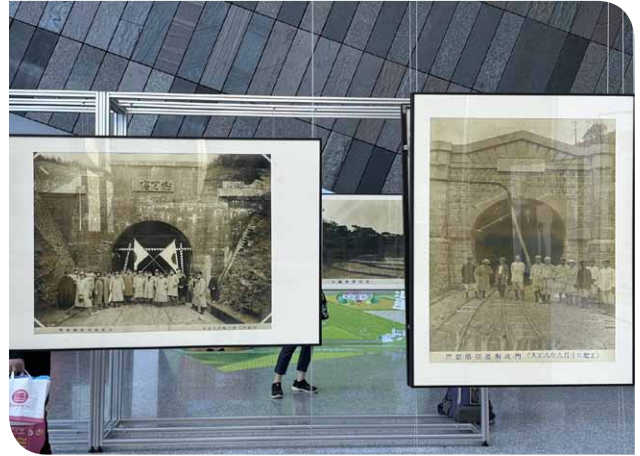
▲臺鐵公司董事長杜微致詞



▲臺鐵公司董事長杜微與宜蘭縣縣長林姿妙互贈禮物

宜蘭線鐵道全線通車百年特展於 2024 年 12 月 1 日舉辦開展典禮，宜蘭縣縣長林姿妙、前立法委員陳歐珀、臺鐵公司董事長杜微、總工程師陳詩本、企劃處處長江明宜、東區營運處處長姜登凡、宜蘭縣政府文化局局長黃伴書及蘭陽博物館館長陳碧琳等人均親自出席，會中捐贈儀式上，臺鐵公司特別準備「里程杯」贈予宜蘭縣政府，會後大家跟隨導覽人員的腳步一同參觀特展，品味宜蘭線的開鑿歷程。這不僅是宜蘭縣民的里程碑，也是象徵宜蘭線達成百年歷史的歷程，更期望藉由路線改善工程可以使營運更加安全，迎接下一個宜蘭線百年。

董事長杜微表示，百年展的內容經過近二年籌劃，感謝陳歐珀前委員、宜蘭地方文史工作者、鐵道文化團隊、宜蘭縣政府文化局及蘭陽博



▲草嶺隧道及三貂嶺隧道通車紀錄

物館，通力合作精彩可期，請大家一定要來看展。另外配合展覽，也會有走讀、論壇及專書發表等系列活動，敬請密切注意。

本次特展設置於蘭陽博物館 1 樓常新展廳，展出至 114 年 6 月 17 日，歡迎對鐵路文化及宜蘭鐵路歷史有興趣的民眾至蘭陽博物館參觀（每週三休館），詳情請至蘭陽博物館官方網站查詢 (www.lym.gov.tw)。



▲宜蘭縣縣長林姿妙與蘇昭旭老師展示蒸汽火車油畫



▲臺鐵公司董事長杜微與前立委陳歐珀觀賞展覽



▲宜蘭線鐵道通車百週年地圖

「宜蘭線鐵道全線通車百年」 蒸汽火車專列啟航

圖文：東區營運處 許民杰



▲臺鐵公司總經理馮輝昇與交通部觀光署東北角及宜蘭海岸國家風景區管理處處長游麗玉、立法委員廖先翔等貴賓合影

宜蘭線鐵道自 1924 年通車來邁向第一個百週年，113 年 11 月 30 日由臺鐵公司「蒸機女王」CT273 蒸汽機車頭附掛 6 節莒光號車廂自福隆行駛至蘇澳，沿途停靠頭城、宜蘭、二結及冬山等站，除蒸機懷舊之旅外，更結合各停靠站特色，推動地方創生成為歷來最大盛事。

宜蘭線通車百年紀念當日臺鐵公司特別舉辦啟航儀式，復刻 1924 年蒸機女王首航列車行程，穿越草嶺隧道，駛向宜蘭地區，並於上午 10 時



▲臺鐵公司總經理馮輝昇與交通部觀光署東北角及宜蘭海岸國家風景區管理處處長游麗玉交接路牌



▲臺鐵公司總經理馮輝昇致詞



▲宜蘭線鐵道全線通車百年展售商品

30 分左右駛抵宜蘭地區最具代表性重要據點的宜蘭站！宜蘭站主場由臺鐵公司總經理馮輝昇親自主持，宜蘭縣長林姿妙、宜蘭縣議會議長張勝德、立法委員吳宗憲、立法委員陳俊宇特助梁嘉享等數十位貴賓參加，福隆站由福隆國小太鼓隊

開場，臺鐵公司亦特別於宜蘭站設置快閃夢工場，販售當日限定「蘭陽特色便當」採用櫻桃鴨和花雕酒香雞腿排等宜蘭特產入菜，讓顧客回味無窮！除此之外，亦販售各種宜蘭線百週年紀念及蒸汽機車限量商品！旅程中除了停靠擁有龜山



▲臺鐵公司總經理馮輝昇、宜蘭縣長林姿妙、宜蘭縣議會議長張勝德、立法委員吳宗憲、立法委員陳俊宇特助梁嘉享等貴賓合影



▲宜蘭縣縣長林姿妙致詞

島造型、古色古香的頭城站，亦停靠二結站，由陣容浩大的四結社區鼓樂團為眾貴賓帶來精彩演奏。隨列車駛入最美高架車站冬山站，除了有美妙的管樂團演奏，更在車站周遭鐵路廊道空間由市集攤位進駐，提供多樣在地特色商品！本次活動中，蒸機女王在駛入蘇澳站後進行展示，場外的蘇澳冷泉公園並盛大舉行地方市集、表演和抽獎等豐富活動，讓每位貴賓在最後一站帶著滿滿收穫完成這趟旅程！而蒸機女王行駛宜蘭線沿途所經之處，莫不受到地方民眾最熱烈的歡迎，上千夾道蹲點攝影的鐵道迷也相映成另一幅有趣畫面。

臺鐵公司馮總經理表示，臺鐵公司推動鐵道文化及觀光旅遊每次都吸引大量人潮，而且風光



▲立法委員吳宗憲致詞

明媚的東北部地區最受遊客歡迎，明年還有許多活動將陸續推出，喜歡及愛護鐵道文化及地方特色的朋友們請拭目以待。



▲臺鐵公司總經理馮輝昇、宜蘭縣縣長林姿妙展示宜蘭線通車百年紀念簽署



▲宜蘭線通車百年紀念宣傳



▲宜蘭線鐵道全線通車百年展售商品販售

臺鐵人堅守工作崗位 崇德站年夜溫馨圍爐

圖文：營業處 葉宇倩



▲臺鐵公司董事長杜微與崇德站工作人員年夜溫馨圍爐

農曆新年是國人返鄉團聚的重要日子，也是鐵路運輸最忙碌的時刻，平時 24 小時日以繼夜在崗位上工作的臺鐵員工，逢年過節更為投入，從年前加強檢修整備，到年假期間維持行車順暢，為南來北往旅客提供安全舒適的服務，這是使命也是責任，而辦理年節疏運必須在工作場所吃年夜飯，無法和家人團聚，似乎也已成司空見慣。



▲年節疏運 與車站同仁的年夜飯



▲崇德站邊坡護欄



▲崇德站年夜工作人員合影

臺鐵公司董事長杜微於昨 (1/27) 日小年夜，由東區營業處處長姜登凡、副處長許民杰、花蓮工務段段長陳浩秋、總務主任吳陳述平、花蓮站站長楊舜安、崇德站站長楊才明、企業工會花蓮分會理事長沈劍平等陪同下，利用節前東區業務督導時間，至崇德站與崇德道班，和值班同仁圍爐吃年夜飯，同時向大家拜年賀節，雖然是簡單的飯菜，卻代表了公司對同仁最深摯的謝忱。

董事長感謝臺鐵人堅守崗位，努力付出，在春節期間提供國人最便捷的交通服務。尤其崇德站去年 0403 地震後，遭逢颱風及土石流連續侵襲，工務同仁在復原過程中，付出極大的努力，維持著東部交通的動脈，令人感佩。此外董事長也察看了崇德站前新近完成的阻隔設施，董事長表示，未來將持續積極推動北迴線基礎設施安全提升計劃，加強防災韌性，以確保營運安全。



▲臺鐵公司董事長杜微感謝崇德站工作人員及所有臺鐵人年假期間 堅守崗位

臺鐵公司年度列車運轉競賽 精進司機員駕駛技能

圖文：機務處 黃俊燁



▲臺北機務段機班同仁月台合影



▲機班司機行車競賽呼喚應答

臺鐵局自民國 73 年起即每年舉辦列車運轉競賽，以增進司機員動力車駕駛技術、確保行車安全、提升服務品質、達成經濟運轉的目標。113 年為臺鐵公司元年，臺鐵持續維持此良好傳統，辦理年度列車運轉競賽，並發揚光大。因應

服役車型更迭，列車運轉競賽使用車種也由機車牽引之普通車、莒光號演進到通勤電聯車，並且自早期 EMU500、中期 EMU800，進步為新式 EMU900 型，這也是競賽第 15 次（屆）使用電聯車來擔綱。



▲ EMU900 運轉競賽的車輛



▲臺鐵公司董事長杜微慰勉機務同仁



▲司機員值乘前血壓量測



▲司機員上班勤務報到

今年列車運轉競賽時間為 11 月 18 至 11 月 21 日共計 4 天，競賽區間為七堵站至宜蘭站間，臺鐵北區各機務段均有參與，包括七堵、臺北、花蓮及宜蘭四個段，各段每日輪流推派二位選手擔任上行及下行列車駕駛，上午進行上下班準備、列車出入庫整備及列車故障排除比賽，下午則進行上行及下行列車運轉，評分規定在 ATP 均正確操作前提之下，正確控制列車加減速、停車位置、列車準點及節能運轉等項目。選手必須在列車安全、準點的前提下，儘量降低列車的運轉耗電量，並且於進站停車時準確停靠於規定位置；

同時選手指認呼喚應答的動作及客室內乘車舒適度等指標也納入評分。考量路線特性有所差異，個人競賽分為上行、下行兩個部分，並將上、下行分數加總後做為團體競賽成績。

經過 4 天激烈競爭，運轉競賽順利完成，個人獎項上行、下行冠軍分別由七堵機務段曾業勛、林威任選手奪得，團體獎項冠軍則由七堵機務段奪得、亞軍為花蓮機務段。競賽期間董事長杜微、總經理馮輝昇及機務處處長鄭國璽均曾到現場為大家加油打氣，充分展現了臺鐵公司對司機員運轉技能的重視及關注。



▲臺鐵公司董事長杜微與七堵機務段同仁合影



▲競賽評分主管隨乘考評司機員

臺鐵公司第 1 屆行車保安週 全員加強安全整備及查核

圖文：營運安全處 林景山



▲臺鐵公司董事長杜微由運安處處長林景山、機務處處長鄭國璽、七堵機務段段長陳俊安與同仁行車保安檢查業務合影



▲臺鐵公司董事長杜微視察調車客貨列車調車工作業務

為確保鐵路運輸安全，提供旅客順暢、準點的旅運服務，臺鐵公司於公司元年 113 年 11 月 4 日至 10 日，辦理「第 1 屆行車保安及站車秩序檢查週」，公司全員於保安週前加強各項安全整備工作，各級督導人員則分赴各分區營

運、工務、機務、電務，所屬各廠、段、站檢查操作紀錄、設備維護、教育訓練、鐵路安全宣導及安全管理系統 (SMS) 等執行狀況，並現場抽測工作人員，瞭解員工實際工作的情形。

臺鐵公司董事長杜微於 11 月 5 日，由運安



▲機務處處長鄭國璽陪同董事長杜微視察七堵機務段司機運務業務



▲總經理馮輝昇視察台北機務段司機員運轉資料儲存作業



▲運安處處長林景山向董事長杜微介紹調車面盤的功能



▲運安處處長林景山測試酒精吹氣檢測

處處長林景山、機務處處長鄭國璽、北區營運處副處處長林維澤等人陪同，實地考查七堵機務段、七堵調車場及基隆車班等單位，另於七堵站召開 11 月 1 日第 1106 次區間車進入錯線檢討會，研議改進方法及作為。董事長表示，建立安全文化是公司重要的營運方針，遇有行車事故事件，公司絕不會護短隱瞞，更不會苛責同仁，而是要分析真正原因妥擬對策，進行實質有效改善，如此安全才能確保。董事長也對保安週大家的努力表示肯定，期盼在安全管理系統 SMS 架構下，持續精進風險管控，提升安全效能。

臺鐵公司總經理馮輝昇也於 11 月 8 日由北

區營運處長王兆賢、員訓處處長鄭珮綺、機務處副處處長吳元復、臺北機務段長林裕隆、臺北電力段長陳珈祐等人陪同，親赴樹林地區考查各單位，總經理對同仁認真值勤的態度及熟稔各項 SOP 給予肯定，並對落實覆核確認工作，提出改善意見。

總經理表示，行車安全是平時就要落實執行最重要工作，行車保安週是年度驗收，也是臺鐵員工自我驗證的重要過程，同仁必須自我砥礪，持續努力，提供民眾更安全、可靠及優質的鐵路運輸服務。



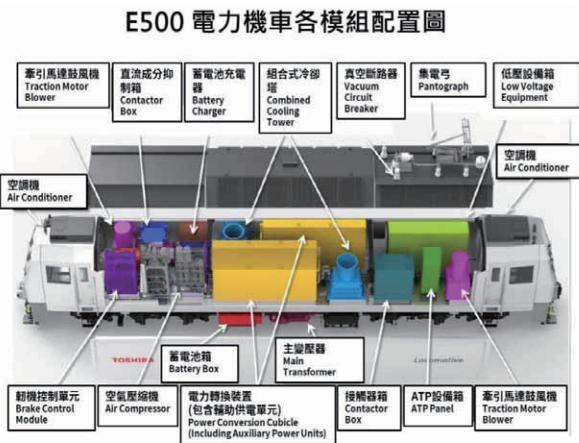
▲總經理馮輝昇考查臺北車班排班工作人員簽到情形



▲董事長杜微考查各行車保安業務資料

E500 電力機車性能優勢 臺鐵公司擬定上線運用計劃

圖文：營業處 詹琮琛



▲機務處處長鄭國璽、行控處處長梁育裕及營業處處長陳榮彬陪同董事長杜微聽取 E500 電力機車上線運用計劃會議

臺鐵公司目前使用的 GE 電力機車車齡已達 40 年以上、PP 推拉式自強號機車亦已近 30 年，自 113 年 9 月 18 日起全新的 E500 型電力機車投入第一編新 PP 開始，將取代老舊機車，擔負輸運重任，對臺鐵這是一項提升運輸效能的重要里程碑。

E500 型由日本東芝基礎設施系統株式會社 (TISS) 製造，性能優越，其動力系統採用水冷式散熱，馬力約為 PP 機車的 1.8 倍或 GE 機車的 1.4 倍，而且具有再生電軔，可將電力回饋電車線供其他閉塞區間內的車輛使用；駕駛臺設置 3 合 1 緊急按鈕，遇緊急狀況時，可縮短司機員應變操



▲機務處處長鄭國璽陪同董事長杜微巡視七堵機務段場區



▲董事長杜微至七堵機務段運轉室視察 ATP 網路傳輸監控運用



▲董事長杜微與會同仁七堵機務段合影



▲董事長杜微上 EMU500 機車頭視察內部設施

作時間；東芝設計製造之限速備援系統，遇 ATP 故障時可限制車速不超過 60 公里 / 小時，避免列車超速；機車控制及監視系統 (LCMS)，可使司機員充分掌控車輛運作狀態，並利用遠端傳輸單元，可將列車狀態透過 4G/5G 行動通訊網路傳輸到監控中心，完成遠端車況監控與技術支援；防滑保護裝置 (Wheel slide Protection)，可在軌道濕滑時降低煞車距離，避免車輪擦傷；動輪空轉抑制功能 (Wheel slip Protection)，則可於車輪有空轉傾向時，自動降低馬達扭力，撒沙裝置亦會自動撒沙，增加輪軌間摩擦力；軀機控制模組 (BCM) 及車軸軸端速度感測器等節能科技，可增益加減速率，提高運輸效能，確保行車安全。

E500 電力機車在日本首屈一指的優良設計獎中，同時榮獲 Good Design Best 100 及 Good

Focus Award 兩項大獎，連出廠試車都是日本鐵道迷追蹤的目標。由於電力機車可牽引不同車種，臺鐵公司特於七堵機務段舉行研討會議，擬定上線運用計劃，發揮 E500 機車的最佳效能，初步規劃將活用 E500：牽引新 PP 客車 (2 輛 E500 推拉式 +12 輛客車計 20 編)(單輛 E500+6 輛客車計 4 編做為包車運用)，其餘 E500 將牽引莒光號、鳴日號及環島之星觀光列車、以及貨物列車等，預計 116 年全部上線。

會後董事長杜微，在機務處處長鄭國璽、行控處處長梁育裕及營業處處長陳榮彬陪同，察看 E500 整備情形，董事長表示，E500 上線代表臺鐵進入新的里程碑，運能、節能、準點率及服務效能都將再提升，臺鐵將落實執行上線計劃，發揮 E500 電力機車最佳功效。



▲ EMU500 機車頭停放廠內



▲ EMU500 機車頭牽引 PP 客車車廂

臺鐵救災更升級 隧道橋梁緊急逃生與疏散點會勘

圖文：營運安全處 林天祝

臺灣地區位處於環太平洋地震帶及亞熱帶季風氣候區，因而地震、颱風、豪雨、土石流等重大天然災害發生之頻率甚高。近年極端氣候日益增加，本年度計有「0403 地震」、「凱米颱風」、「山陀兒颱風」、「康芮颱風」、「天兔颱風」等天然災害。臺鐵路網遍及全島，面對地震、颱風接續，嚴重衝擊鐵路防救災措施，過去的防災觀念、策略與做法都要澈底檢討修正。

因此，從 109 年起推動緊急逃生出口與疏散地點現地會勘作業。其目的是當本公司路線、車站發生緊急狀況時，為利各警、消、衛生等外援單位及客運接駁業者能迅速抵達緊急出口、疏散地點進行搶救及旅客緊急接駁等作業，由各區營運處（動員聯合辦事處）邀請直轄市、縣（市）政府轄內警、消、衛生單位、鐵路警察與轄內單位



▲疏散地點解說情形

共同現地會勘，並依據會勘情形製作「隧道橋梁緊急逃生出口（疏散點）手冊」圖資。

經各單位努力，於 113 年 10 月完成所有圖資製作，並分送轄區各單位及轄管直轄市、縣（市）政府等單位，達成「料敵從寬、禦敵從嚴、超前部署、預置兵力、隨時防救」之目標。

會勘路線主要為地下化、高架化區間、長隧道與橋梁路段、遠離公路偏遠之路段及其他救災特殊路段。圖資內容區分基本資料、週邊道路圖資及管制點、現場示意圖、周邊相關資訊與聯絡資訊等。呈現方式有紙本與及電子檔，其中電子檔利於教育訓練，紙本易於攜帶至現場參考。

鑑於鐵路沿線地景地物可能的變化，緊急逃生出口與疏散地點圖資每年將進行滾動式檢討與修正，讓救災單位能取得最新與實用的圖資，進而確保旅客生命財產安全。



▲隧道橋梁緊急逃生出口（疏散點）手冊

環島之星萌旅號攜手三麗鷗經典角色 全新主題列車萌趣啟航

圖文：營業處 葉宇倩

臺鐵公司致力於發展鐵道觀光及旅遊，秉持創新與服務的精神，不斷精進鐵道旅遊體驗。自 2008 年開航以來，唯一繞行全台的「環島之星」列車，已邁入第 17 週年。不同於其他觀光列車車隊，以驚喜滿滿的旅遊體驗及獨特的運行規劃串連臺灣各地景點，今年環島之星觀光列車再次攜手全球知名的三麗鷗家族推出全新「環島之星萌旅號」，於 1 月 17 日首次亮相。豐富多元的車廂設施、寬敞舒適的座位空間並結



▲臺鐵公司董事長杜微與環島之星 · 萌旅號合影



▲臺鐵觀光列車「環島之星 · 萌旅號」今年換上全新三麗鷗新裝



▲環島之星 · 萌旅號首航活動剪影



▲環島之星 · 萌旅號餐飲服務體驗

合在地特色美食，透過一人即可成行的彈性銷售模式，旅客可隨時出發啟航。

2022-2024 推出「環島之星夢想號」彩繪列車，深受親子、國際旅客好評，累計吸引超過 20 萬人次搭乘，此次全新登場的「環島之星萌旅號」再次結合國際 IP，將再掀環島鐵道旅遊熱潮，讓火車不僅是交通工具的選擇，更是一趟充滿樂趣

與驚喜的全新旅遊體驗。

「環島之星萌旅號」以臺灣自然景觀與三麗鷗角色的融合為設計主軸，結合熱氣球、燈塔、茶葉、鳳梨等臺灣特色元素，營造出獨特的可愛氛圍。車廂內，憨厚可愛的布丁狗邀您一起享受悠閒時光；人魚漢頓的清新魅力彷彿帶您暢遊海洋風光；大耳狗則用他治癒的笑容迎接每一位旅



▲環島之星 · 萌旅號 17 日在南港火車站率先曝光



▲夢幻粉紅色系的「美樂蒂」主題車廂



▲活潑實實藍色系的「大耳狗」主題車廂

客；古靈精怪的酷洛米為旅程增添活力驚喜；甜美溫暖的美樂蒂則像陽光般療癒心靈；還有總是懶洋洋的蛋黃哥，陪伴您一同放鬆享受慢活時光。每節車廂採用明亮活潑的色彩搭配角色主題，彷彿進入不同的夢幻場景中。此外更推出 L 夾、明信片、行李箱貼紙組、壓克力鑰匙圈、吊飾、帆布袋及刺繡貼等多款限定周邊商品，是粉絲不可錯過的必備收藏品。列車上特別設置「萌旅拍貼機」以特色相紙，讓旅客留下旅行中的美好瞬間；另有多款三麗鷗「卡哇伊」扭蛋等您來收集，每次搭乘都有不同的驚喜讓大小朋友們共享開箱尋寶。

迎接農曆春節旅遊旺季，「環島之星萌旅號」於 1 月 18 日起正式營運，提供大小朋友最

精彩的環島鐵道之旅，逢五、六、日、一以順、逆行兩車次自臺北站出發，途經全台 22 個站點，營造一段充滿療癒與溫馨的旅程。



▲溫暖陽光色系的「布丁狗」主題車廂



▲臺鐵公司董事長杜微（中右）17 日攜手易遊網董座陳甫彥（中左）和三麗鷗總經理李明勳（右二）、觀光署主任秘書方正光（左二）合影



▲三麗鷗明星美樂蒂（左）和酷洛米（右）也現身活動現場

國境之南跨域連結臺鐵公司 攜手屏東推動觀光

圖文：營業處 葉宇倩



▲屏東縣縣長周春米、臺鐵公司董事長杜微暨貴賓等一起舉行閉幕典禮



▲屏東縣縣長周春米致詞

在枋寮車站第二月台北端，隱身軌道旁是見證台灣鐵道歷史的「轉車盤」，南迴鐵路還沒建設前，列車開到國境之南，必須在枋寮車站使用轉車盤，才能讓火車頭快速掉頭北上，繼續服務南來北往的旅人。可以搭乘臺鐵藍皮解憂

號懷舊列車直往台東，看到枋寮站轉車盤，就像看到了歷史，感受到思古幽情。

113年10月27日屏東南國漫讀節圓滿閉幕，11月2日正式交棒「2024屏東鐵道文化觀光祭」，這是臺鐵公司與屏東縣政府通力合作，導



▲屏東鐵道文化觀光祭人體火車裝扮



▲停靠月台的藍皮解憂號



▲藍皮意象館內鐵道展示商品

入各式藝術形式，呈現鐵道與文化的深度連結，邀請您走訪一趟深入探索當代文化與地方產業的薈萃活動。

觀光策劃許多豐富的活動，囊括市集、鐵道老歌之夜、噹噹派對親子日等活動，並於西勢、南州、林邊及佳冬站設置裝置藝術、開行「鐵道文化觀光祭」專屬彩繪列車及藍皮解憂號觀光列車，多元鐵道藝文體驗，讓鐵道不再僅是交通工具，而是文化載體，更是觀光大使，讓旅客一路緩步向南，在美麗、微笑的南迴線上體驗獨特南國風情、開拓對南國文化的視野，享受屏東在地文化氛圍。

在 113 年 11 月 2 日鐵道文化觀光祭開幕儀式上，臺鐵公司董事長杜微也特別宣布集章打卡活動方式，前 80 位集滿西勢、南州、林邊及佳冬 4 個車站紀念章並打卡上傳臉書或 IG 的旅客，



▲車站內的裝置藝術



▲臺鐵公司董事長杜微與南區營運處處長陳文川、企劃處處長江明宜合影

可在南州站獲得限量驚喜小禮。屏東縣政府為推廣觀光，還特別在枋寮車站內設置了旅遊服務中心，指派專人為遠道而來的您介紹當地的瑰寶，打造交流、啟發創意的平台，讓更多人認識並珍惜這片土地的文化與自然資源。此外別漏掉到網美打卡聖地「藍皮意象館」，來一支透心涼的水果冰棒，再搭乘移動圖書館藍皮解憂號，在跨越時空的慢行風景中，透過文人導讀，細細品味南國的獨特風情與故事。

你有多久沒有來一趟說走就走的旅行？誠摯歡迎所有喜愛文學、藝術及鐵道旅遊的民眾齊聚國境之南，到西勢站找「皮皮」（車站吉祥物）吃「紅龜桂」、赴佳冬站和「八十塊」享用「板條」、至林邊站與「藍寶」品嚐「蓮霧」、抵南州站隨同「噹噹+好鷗」呷「好米配好菜」，期待在屏東與您不期而遇。



▲臺鐵公司董事長杜微致詞

全國最高室內耶誕樹 臺北車站點亮圓夢天使心

圖文：資產開發處 蘇雯琪

臺鐵公司、微風台北車站 Breeze Taipei Station 及微風慈善基金會共同舉辦的「點亮心願 - STARRY NIGHT 夢想之夜」公益點燈活動，113 年 11 月 15 日於臺北車站大廳舉行點燈儀式，點燈現場除有多位貴賓蒞臨外，另有臺鐵熊（鐵魯）、微風熊（Kazemon）、聯邦吉祥物及 LINE（MININI）等吉祥物參與互動，增添活潑熱鬧氣氛，也把愛心祝福傳遞給每一位往來的旅客。今年儀式特別邀請澳洲辦事處大使 Robert



▲臺鐵公司董事長杜微活動中致詞



▲交通部次長伍勝圓、臺鐵公司資產開發處處長胡雅芳與澳洲辦事處大使 Robert Fergusson 先生及處長 Juna Ferrett 女士、微風集團董事長廖鎮漢等合影



▲「點亮心願 - STARRY NIGHT 夢想之夜」公益聖誕樹點燈



▲聯邦吉祥物及 LINE (MININI) 吉祥物

Fergusson 先生及處長 Juna Ferrett 女士、2024 巴黎奧運金牌得主拳擊國手林郁婷及羽球國手李洋擔任圓夢大使，實現偏鄉或弱勢孩童的心願，獲得想要的耶誕禮物，讓孩子在寒冬中感受社會的關愛與溫暖，攜手傳遞愛與溫暖，創造美好希望。

台北車站大廳耶誕樹高度近 24 公尺，再次打破台灣室內耶誕樹最高紀錄，樹旁設有弱勢孩童們的心願牆，還有小朋友最喜歡的火車頭，邀集大家化身耶誕天使實現孩童心願，用愛心為孩童們的未來撒下希望的種子。



▲唐氏症基金會董事長林正俠致詞



▲臺鐵公司董事長杜微與拳擊金牌國手林郁婷頒贈禮物實現偏鄉或弱勢孩童的心願

輕奢旅行新體驗 海風號行程正式開賣

圖文：營業處 楊星野



▲交通部次長伍勝園、近畿日本鐵道株式會社菅浦隆弘董事（取締役）、臺鐵公司總經理馮輝昇、雄獅集團董事黃信川等貴賓剪彩啟用典禮

臺鐵公司在鐵道旅遊觀光列車推陳出新，於 113 年打造並推出全新的觀光列車，海風號及山嵐號，於 113 年 8 月 5 日公告招商結果由雄獅旅行社取得經營權，歷經多次試運轉後，臺鐵公司偕同雄獅旅行社正式發表海風號 12 月 7 日上線啟航！

臺鐵公司與雄獅旅行社於 113 年 11 月 5 日在新竹車站第 3 月台舉辦海風號見面會，交通部伍勝園次長、近畿日本鐵道株式會社菅浦隆弘



▲交通部次長伍勝園致詞



▲臺鐵公司總經理馮輝昇致詞



▲雄獅人員向交通部次長伍勝圓等貴賓介紹海風號營運設施

董事(取締役)、臺鐵公司馮輝昇總經理、雄獅集團黃信川董事總經理、苗栗縣文化觀光局林彥甫局長、新竹市城市行銷處呂清松副處長、鐵道觀光協會蔡明玲副秘書長等重要嘉賓到場共襄盛舉。

海風號和山嵐號兩台列車是以臺灣自然景觀為設計靈感發想，充分展現臺灣之美。而海風號

的外觀色彩靈感來自於臺灣近海的湛藍與翠綠，營造出清新優雅的氛圍，讓旅客在乘坐過程中，能夠同時感受窗外景色及列車本身所帶來的美麗風光。

記者會同時邀請媒體記者一同搭乘海風號從新竹行駛至白沙屯往返，經後龍溪時將慢行欣賞沿途風景，共同開箱這難得的乘坐體驗。113年



▲正式發表停靠新竹車站月台的海風號



▲海風號內部全座席以馬卡龍色系沙發

12月7日海風號正式首航上線營運，初期將從新竹經海線前往臺中，途中會停靠新埔車站和大甲車站，而回程則由臺中回到新竹，停靠新埔車站及後龍車站。

海風號觀光列車客座車廂皆有全景落地窗、全座席皆以馬卡龍色系與復古沙發座椅規劃，座位設計有四人沙發座及面海雙人座等，營造絕美拍攝氛圍。旅客自搭車前即開始享受海風號專屬管家的貼心服務，空間搭配柔和漸層燈光、輕快的海洋音樂與清新香氛，並於沿途介紹所經過的景觀風貌，特別於後龍 - 白沙屯段放慢速度以每小時 30 公里行駛，讓旅客捕捉西部海線最美的沿海景色。餐食設計以禮盒形式，結合列車沿線特色與在地食材，包含人氣法式甜點品牌與米其林一星冰淇淋。



▲鐵道迷競相拍攝海風號商品



▲交通部次長伍勝園、臺鐵公司總經理馮輝昇等貴賓體驗四人沙發座

海風號的啟航不僅是一種全新的旅遊體驗，更是為臺灣的鐵道旅遊及觀光產業注入嶄新的活力。Say hi to Taiwan，讓台灣走向世界，讓世界擁抱台灣。臺鐵全新觀光列車將成為一張向世界介紹台灣的明信片～



▲雄獅集團董事黃信川向交通部次長伍勝園、近畿日本鐵道株式會社菅浦隆弘董事（取締役）、臺鐵公司總經理馮輝昇等貴賓介紹海風號商品



▲海風號內提供點心甜點

臺鐵公司推動地方創生 開行 888 全新郵輪列車 「嬉遊內灣 共下來寮」

圖文：營業處 葉宇倩



▲舊事生活 - 竹東文創藝術村



車次名：5801次

【去程】	台北 08:42	新竹 09:57到 10:33開	竹東(音樂巷) 11:01到 12:49開	內灣 13:15到
		美學車站 古蹟導覽	音樂饗宴 竹東巡禮	轉車盤秀 老街走訪
【回程】	內灣 14:40			台北 17:20

▲「臺鐵郵輪 嬉遊內灣」一日遊程將從臺北站出發，途經新竹、竹東抵達內灣。

臺鐵公司內灣支線早年係為開發水泥、農林產及煤礦而興建，近年轉型為鐵路觀光支線，其中竹中站到內灣站間仍保持非電氣化傳統鐵路支線的營運形態，是國內少數沒有電車線的鐵路路線，旅客可在車上欣賞沿途的櫻花美景，近距離感受自然之美，懷念的鐵道風情一覽無遺。臺鐵公司化後戮力轉型，除打造觀光列車車隊，透過一列列的火車聯結路線及車站，推動鐵道觀光外，更結合地方特色，發揮創新、創意及創生思維，透過異業合作及設計，吸引人流形成商機，與地方共享共榮。而新竹內灣線也是公司今年推動地方創生的重點之一。

農曆過年後櫻花盛開，臺鐵公司特別於 2 月 22 日推出全新郵輪式列車「嬉遊內灣 共下來寮」

竹東內灣一日遊行程到竹東內灣追櫻花！。

郵輪式列車從臺北站出發，途經新竹、竹東抵達內灣，套票囊括台北 = 內灣來回車票、竹東音樂巷 130 元美食小物享用券、親愛愛樂音樂會饗宴、內灣站機車頭轉盤秀、專屬名片式車票及票套紀念禮包、全程專人導覽、竹東及內灣周邊商店折價券等等，每人只要 888 元享有總價值超過 2,000 元的旅遊服務體驗，吃喝玩樂一票購足。郵輪式列車搶先於 2 月 8 日上午 10 時於臺鐵官網開放訂票，開賣一分鐘內 6 節莒光號座位全數售罄。

臺鐵公司戮力提升運輸服務的同時，也致力於鐵道觀光與地方創生的結合。這是一趟富旅遊、教育、藝術、文化的體驗，一張車票帶您深



▲「臺鐵郵輪嬉遊內灣」2月22日活動海報

入地方發掘在地文化。每個車站都是珍珠，在地的人文風情讓珍珠各具特色、閃閃發光，期盼透過火車串起每顆珍珠形成串鍊。

臺鐵公司北區營運處2月8日召開內灣線地方創生現勘會議，由王兆賢處長主持，營業處處長陳榮彬、附業營運處處長古時彥、資產開發處處長胡雅芳、機務處副處長吳元復、行控處副處長涂維庭、以及新竹站站長葉國熙、竹東站站長



▲內灣站機車頭轉盤



▲竹東音樂巷

葉秀煊等人均親自參加，臺鐵公司董事長杜微、內灣形象商圈發展協會彭春浮理事長、以及親愛愛樂熊其娟執行長亦親臨與會，和大家交換意見，妥擬推動方針。

會後全員並至新竹站古蹟站房、竹東音樂巷、竹東站前幾散竹東園區、竹東市場、內灣站轉車盤、及內灣商圈現勘。董事長表示，感謝地方大力支持臺鐵地方創生的規劃，未來臺鐵會推出「套裝一日週遊券」、「加開特色列車」、以及投入新式「支線觀光列車」等方式，積極推動創造多贏。



▲臺鐵舊宿舍華麗轉身