



 **TRA**

Taiwan
Railways
Administration

交通部臺灣鐵路管理局

104年 年鑑

交通部 臺灣鐵路管理局 104 年年鑑

年度大事紀要

78

事業運作狀況

42

創新業務與成果

16

局長序

4

6

臺鐵願景、組織
與營運概況

32

104 年度
經營績效

重大工程及
投資建設

66



局長序

台灣鐵路自營運以來，不僅與民眾生活緊密結合在一起，更是扮演社會經濟發展的火車頭角色。鐵路電氣化更是台鐵營運現代化之重要指標，在 2015 年新月曆展現新普悠瑪列車從台北到台東後，已強化接續太魯閣列車從台中到花蓮的北台灣旅遊，再成功拓展東台灣友善便捷的鐵道運輸，尤其第一屆鐵路便當節的推出及新太魯閣 Hello Kitty 彩繪列車的籌備，台鐵成為美好生活的連結者。

台鐵為永續經營，除積極強化營運績效，提升服務品質外，並加強與國際鐵道的合作交流；一方面與德國國鐵 (DB) 及日本鐵道總合技術研究所 (RTRI) 簽署技術合作協議，強化鐵路建築與技術硬實力，並持續引進新列車，成立優質車隊，以加強北、中、南、東各區之友善服務，挑戰每日疏運 100 萬人次，另一方面，為強化人力培訓及養成，恢復建教合作，與成功大學等校產學合作，以厚植人才軟實力。

民國 104 年是台鐵豐碩的一年，肩負島內交通運輸的重責大任，需要各界鼓勵支持與寬宥包容，相信在優良傳承下，以追求科技、培育人才與目標管理，積極打造永續無縫運輸的鐵道生活環境，並迎接鐵路復興時代的新使命。



臺鐵願景、組織 與營運概況



- 一、願景、營運目標與營運策略
- 二、組織與人力
- 三、營運設施概況

願景、營運目標與營運策略

(一)



(二) 營運策略 - 關於經營管理者

- 1 落實通用設計，持續建置無障礙空間，型塑現代化友善運輸環境。
- 2 推動無縫運輸，結合客運、公車、捷運及高鐵進行票證、班次資訊及場站整合，建構優質運輸服務。
- 3 強化東部幹線中長程及跨線運輸；加強西部幹線區域及通勤運輸，促進提速功能。
- 4 結合鐵道文化，進行異業結盟，加強行銷策略，提供客製化服務，開創新客群。
- 5 落實永續發展之環保意識及以人為本的設計理念；有效利用既有資產，發展行旅生活服務事業；創造以交通建設與土地開發結合之 TOD 效益，提升台鐵為「美好生活連結者」。
- 6 推動資產活化償債計畫，藉由促參建設、都市更新及設定地上權等多元開發方式，選擇重點資產優先建設，以達迅速償債效果。
- 7 全面強化及落實員工法紀教育及公務人員廉政倫理規範。
- 8 加強企業內部溝通協調，建立和諧勞資關係。
- 9 加強員工風險管理及危機處理等在職訓練與考核，強化防災防恐機制，提升緊急應變能力，以維護行車及旅客安全。

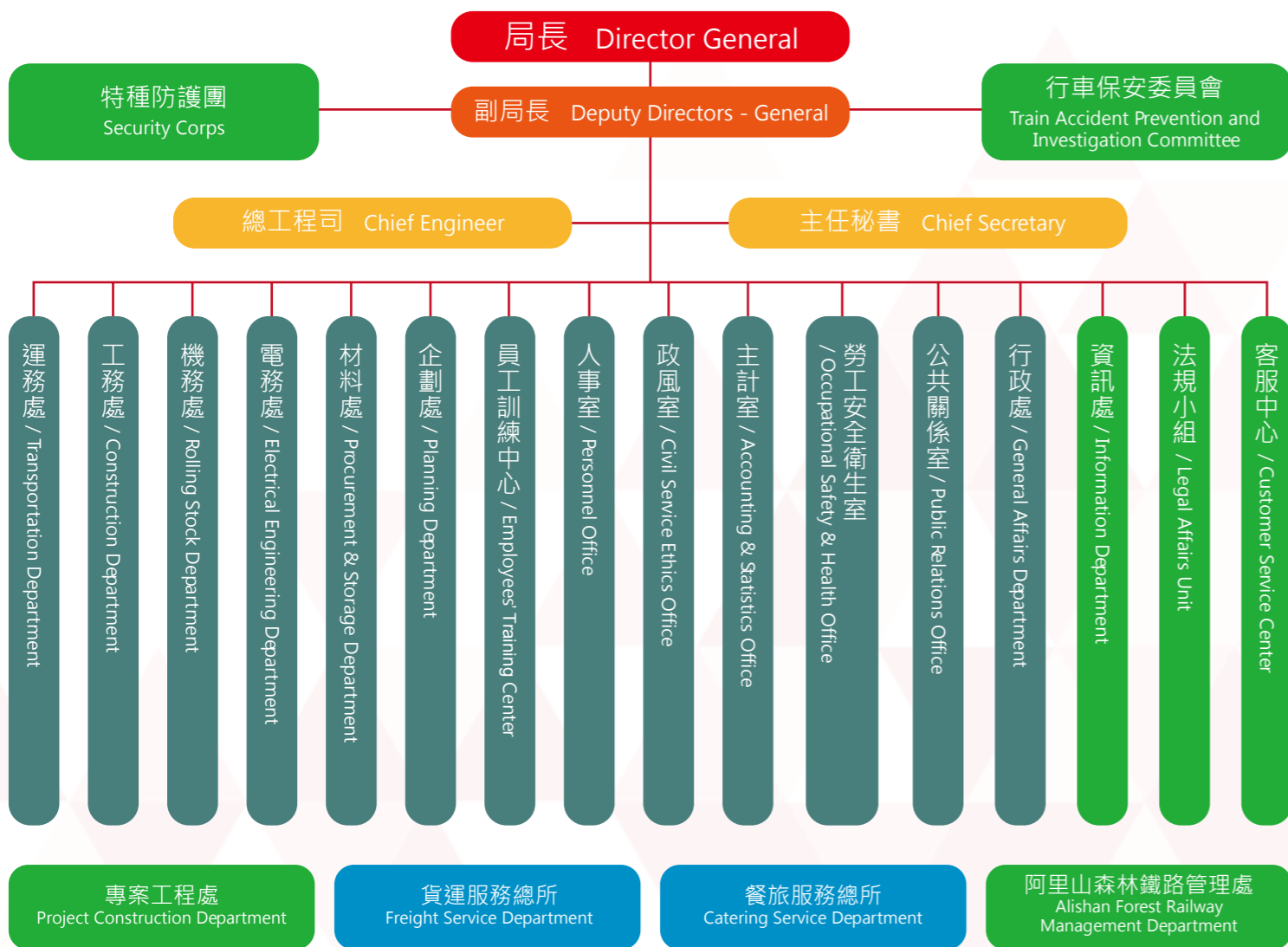
(三) 營運策略 - 關於供需配合者

- 1 加速購置及汰換營運車輛，簡化車種，提升服務品質。
- 2 廣續辦理台北機廠暨高雄機廠遷建計畫，提升車輛維修技術與品質，確保行車安全；並推動原有廠址開發經營及鐵道文化保存利用，擴展關聯事業領域。
- 3 廣續辦理台鐵都會區捷運化後續建設計畫，增設車站及增開區間列車，以擴大台鐵通勤服務範圍，縮短旅行時間及列車班距。
- 4 逐步推動自動化電腦排點作業系統，提升排班及調度功能，以促使運能之供給規劃可密切配合旅客之運輸需求。

組織與人力

台灣光復初期，台灣鐵路之經營與管理由中央政府委託台灣省政府代管經營，34 年成立台灣鐵路管理委員會，37 年成立台灣鐵路管理局，88 年 7 月 1 日起隸屬交通部。台灣鐵路管理局於局長、副局長、總工程司、主任秘書下設運務處、工務處、機務處、電務處、材料處、行政處、企劃處、主計室、公共關係室、人事室、政風室、勞工安全衛生室及員工訓練中心等 13 個單位；資訊處、特種防護團、法規小組、行車保安委員會、專案工程處、客服中心、及阿里山森林鐵路管理處等 7 個任務編組；另有貨運服務總所、餐旅服務總所 2 個直屬機構；局外設廠、段、中心、所、隊等 43 個分支機構。

台鐵局 104 年預算員額為 14,522 人，104 年 12 月底現有員額為 13,557 人。



(一) 運務處組織簡介及主要辦理業務

1 分設營業、運轉、綜核等 3 科；另設分支機構綜合調度所、票務中心、及台北、台中、高雄、宜蘭、花蓮等 5 個運務段。主要辦理客、貨運業務，訂定經營策略、行車調度與管理、車長派遣、車站旅運設施維護更新與管理，以及員工在職訓練等業務。

2 運務處現有人數 4,672 人，其中，擔任列車長、車長：790 人、站務人員：3,480 人、行政管理人員：184 人、綜合調度所：176 人；票務中心：19 人；客服中心：23 人。

- 3 未來業務重點
- ❖ 提升票務系統功能：更新第四代票務系統，規劃導入收益式管理並解決尖峰訂票瓶頸。
 - ❖ 訂定合理化差別票價：依車種、停靠站、尖離峰時段及支線訂定差別票價，使台鐵票價較為彈性，增加競爭力。
 - ❖ 推動無縫運輸：強化與高鐵、捷運、客運之轉乘接駁，並進行電子票證、場站班次及資訊整合，建構優質運輸服務。
 - ❖ 發展鐵道觀光：
 - ▶ 郵輪式列車採套票式發售，提升觀光旅遊附加價值。
 - ▶ 規劃新購支線環保客車，積極推動支線觀光旅遊。
 - ▶ 配合政府推展自行車運動，增加兩鐵班次，打造友善車友的旅運設施。
 - ▶ 透過台日鐵道交流，促進兩國觀光事業蓬勃發展。
 - ▶ 推動貨運轉型：發展綠能運輸，並提升貨物列車行駛速度，減少交會待避時間，提升貨車週轉率。

(二) 工務處組織簡介及主要辦理業務

1 分設有管理科、路線科、橋隧科等三科，另轄管台北工務段、台中工務段、嘉義工務段、高雄工務段、宜蘭工務段、花蓮工務段、台東工務段等七個工務段及工務養護總隊。

2 工務處現有人數 1,918 人，其中，擔任道班工作人力：1,391 人，行政管理人員：527 人。

- 3 未來業務重點
- ❖ 提升路線安全及穩定
 - ❖ 提升軌道維修能量
 - ❖ 車站設施標準化提升服務品質
 - ❖ 提升全線橋樑、隧道及邊坡安全
 - ❖ 改善瓶頸路段及便捷鐵路網
 - ❖ 鐵路行車安全改善六年計畫
 - ❖ 環島安全提升計畫
 - ❖ 桃園段高架化建設計畫

(三) 機務處組織簡介及主要辦理業務

1 分設行車技術科、車輛科及綜核科等 3 科。局轄機務分支單位計有台北機廠、高雄機廠及花蓮機廠共 3 機廠；台北機務段、新竹機務段、彰化機務段、嘉義機務段、高雄機務段及花蓮機務段、台北檢車段及高雄檢車段共 8 個機檢段。

2 機務處現有人數 4,601 人，其中，擔任值乘的司機員：1,350 人（含學員）、廠段檢修人員：2,931 人。除此，另有行政管理人員：320 人。

3 未來業務重點

- ❖ 規劃台鐵整體購置及汰換車輛計畫(104-113)，104 年起 10 年內預計購置城際客車 600 輛、區間客車 520 輛、機車 127 輛及支線環保車 60 輛。104 年主要工作在於委託調查及技術規範擬訂，並加入 IV&V 認證工作前期規劃。
- ❖ 加強檢修三級稽核及物料管控，並補充運轉及維修人員。

(四) 電務處組織簡介及主要辦理業務

1 分設號誌、電力、電訊等 3 科，管理台鐵路營運、行車重要基礎設施。引進新技術、優化維修流程、創新思維、改善工法，持續提昇設備效能及可靠度、確保安全之運輸服務，為共同努力之目標。主要業務如下：

- (1) 號誌系統與平交道防護設施。
- (2) 電力供電與電車線系統。
- (3) 通訊與傳輸系統。

2 電務處現有人數 1,038 人，技術類 959 人（含技術管理 115 人），業務類 79 人（含行政管理 31 人）。

3 未來業務重點 - 號誌部分

- ❖ 建置號誌遠端狀態監控系統：導入預測維修，設置監控中心 30 處（25 個分駐所、4 個電務段及電務處）。
- ❖ 號誌聯鎖系統更新：雙溪、猴硐、二水及保安 4 站更新為先進的電子聯鎖。
- ❖ 號誌繼電器室新建：新建彰南線、山線、南屏線、北縱貫線及宜蘭線，53 站繼電器室，為更新電子聯鎖之先期準備。
- ❖ 計軸器雙重化：基隆～鶯歌間、八堵～蘇澳間、中壢～竹南間及竹南～豐原間優先採雙重計軸系統，以提升列車偵測準確度。
- ❖ 增設平交道障礙物自動偵測：降低車輛拋錨於平交道內之事故風險。
- ❖ 增設大型列車方向指示器：提升用路人對列車接近平交道時之辨識度，降低誤闖機率。
- ❖ 主線平交道遠端監控傳輸光纖化及錄影儲存設備雙重化：提升平交道遠端監控設備傳輸頻寬及提高儲存設備可靠度

3 未來業務重點 - 電力部分

- ❖ 持續辦理 95 mm² 主吊線更換工程，以增加電車線系統載流及抗拉能力，進而提升系統之穩定性及可靠度，預計 105 年至 109 年完成 476 公里。
- ❖ 將變電站變壓器容量由 15MVA 擴充為 25MVA，可提高供電能力 67%，有效提昇供電可靠度。
- ❖ 採購電車線工作車 17 輛、電搖車 9 輛及電車線檢測設備，以增加維修效率及縮短事故搶修時效。

3 未來業務重點 - 電訊部分

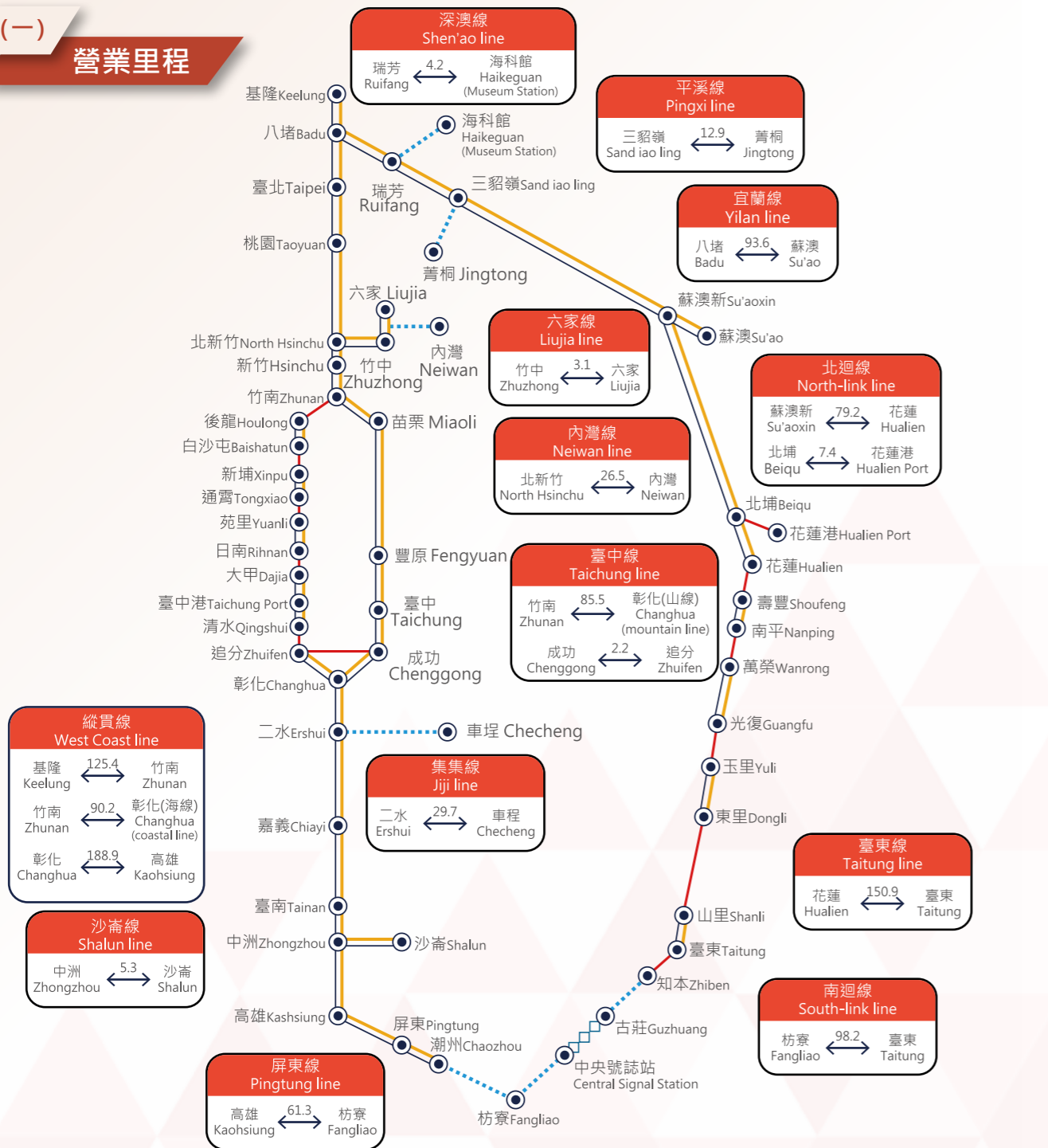
- ❖ 96 芯光纖佈放工程（第一環）。
- ❖ 環島光纖監測系統更新工程。





營運設施概況

(一) 營業里程



民國104年底End of 2015 / 單位Unit : 公里km / 營業里程合計 Operating Distance : 1064.5

雙線電氣化 Double Track Electrified	733.2	雙線非電氣化 Double Track Non-Electrified	16.8
單線電氣化 Single Track Electrified	179.4	單線非電氣化 Single Track Non-Electrified	135.1



(二) 車輛數與運用效率

截至 104 年年底計有車輛數：機車 282 輛，含：

(1) 電力機車 91 輛	(2) 推拉式電力機車 64 輛
(3) 柴電機車 111 輛 (含台泥 6 輛)	(4) 柴油機車 16 輛

另有電聯車 971 輛，傾斜式電聯車 184 輛，柴油客車 218 輛，客車 1,043 輛，貨車 1,770 輛。

運用效率：

本年動力車之可用率達到 88.28%。其中可供使用的電力機車達到全部該型車輛之 89.1%，推拉式電力機車 85.94%，柴電機車 84.83%，柴油機車 83.48%，電聯車 89.84%，傾斜式電聯車 96.7%，柴油客車 87.02%。

創新業務 與成果



- 一、拓展電子票證使用區間
- 二、提供便民訂購票服務
- 三、持續推行各類主題郵輪式列車
- 四、開行兩鐵環保列車
- 五、持續開辦團體專車
- 六、開行蒸汽觀光列車
- 七、局長行政專車 DRC1001 改造為「進化 1001 號」科幻主題列車
- 八、首創「臺鐵燈車、希望飛羊」彩妝列車
- 九、加強與國際鐵道公司合作交流及旅客互惠措施
- 十、持續推動書香氣息車站
- 十一、全國平交道安全宣導平台
- 十二、數位影音學習平台「鐵 tube」
- 十三、鐵路節廉政宣導作為
- 十四、企業誠信座談會
- 十五、行政透明座談會
- 十六、廉政平台交流座談會
- 十七、路線養護創新與成果

一 拓展電子票證使用區間

104 年度多卡通電子票證乘車服務每日平均使用人數為 32 萬人次，較去年每日平均 25.4 萬人次相比，成長約 26%；目前服務範圍為台鐵局環島全線及支線（平溪線、深澳、內灣、六家、集集及沙崙線）各站。

二 提供便民訂購票服務

超商取票、訂票服務

(一) 104 年度，利用超商訂票服務之民眾每日約 2 萬 0,814 人次，較去年每日平均約 1 萬 8,523 人次成長 12.4%；為提供民眾訂購票更便利的服務，將持續開辦統一、全家、萊爾富及 OK 便利超商取票及訂票服務，擴大取票通路，以節省旅客購票時間與成本，提升台鐵局服務水準，符合社會 E 化的潮流與趨勢。

24 小時網路及語音訂票服務

(二) 旅客可於乘車當日預訂開車前 1 小時以上之班次車票，最遲於開車前半小時完成付款取票，且訂票全天不打烊，服務更便利。104 年訂票後取票筆數統計約 1,441 萬筆，較去年 1,370 萬筆成長 5.1%。

三 持續推行各類主題郵輪式列車

持續開發新行程，配合季節性活動及節慶等方式擴大辦理，並與地方產業協會進行策略聯盟。104 年全年度，台鐵局計開行 62 列次郵輪式列車，營收約 753 萬元，載運 1 萬 3,364 人次；另兩天一夜行程計開行 21 趟，營收約 636 萬元，載運 4,839 人次。

四 開行兩鐵環保列車

掌握節能減碳及自行車風潮，開行兩鐵環保列車持續辦理兩鐵環保運送，自行車票價給予 5 折之優惠，並改造 PP 自強號及莒光號兩鐵共乘車廂，104 年度載運 7 萬 9,008 人次。

五 持續開辦團體專車

為提供機關團體及公司行號旅遊之服務，自 96 年 2 月開辦「商務車廂」專車案，提供民眾多元化的旅遊服務，104 年度共計受理 2 萬 3,848 人次，營收計 1,416 萬 6,019 元，除提升國、內外遊客舒適、便利之旅，並擴展延伸遊憩動線及層面，推動鐵道旅遊新發展。

六 開行蒸汽觀光列車

台鐵局 101 年與 JR 北海道旅客鐵道株式會社簽定雙方蒸汽機車締結姊妹列車後，規劃每年 3 月開行締結周年紀念專列及 8 月間開行蒸汽機車仲夏寶島號專列，104 年度於 7 月 18 日、25 日及 8 月 1 日，開行 3 日，共計 6 趟之「2015 仲夏寶島號」專列，經統計該行程共吸引近 1,400 人次搭乘，增加 150 萬元以上營收。

七 局長行政專車 DRC1001 改造為「進化 1001 號」科幻主題列車

台鐵局邀請設計師藝術家 Akibo Lee(李明道老師)，以外星鐵道迷找家為故事背景，將局長行政專車 DRC1001 改造為「進化 1001 號」科幻主題列車。「進化 1001 號」主題列車於 104 年 1 月 26 日進駐台鐵局，載著外星鐵道迷 mr.ten 及 miss.one，不定期出現於鐵道上奔馳。



名作家劉克襄
擔任「進化 1001 號」1 日列車長

八 首創「台鐵燈車、希望飛羊」彩妝列車

台鐵局結合環島運輸特色、新春傳統民俗賞花燈及 2015 年台灣燈會活動，以圓滿、吉祥、如意及關懷為主題，與協辦單位雲朗觀光公司於 104 年 3 月 1 日至 5 日共同推出新春環島祈福文創主題列車。主題列車由 1 輛電力機車加 6 輛復興號車廂組成，車廂外經過精心彩妝及 LED 燈裝飾，每輛車廂彩妝各有不同，分別命名為：平安號、希望號、關懷號、喜悅號、吉祥號及幸福號，表現出新春充滿喜氣及希望之氛圍。夜間在 LED 燈襯托下，列車更加美輪、美奐、亮麗且吸睛。



「台鐵燈車、希望飛羊」彩妝列車點燈啟航



九 加強與國際鐵道公司合作交流及旅客互惠措施

新竹車站與日本東京車站締結姊妹車站

台鐵局「新竹站」與日本「東京駅」於 104 年 2 月 12 日簽約締盟結為姊妹站。新竹車站於 1913 年啟用，結合巴洛克與歌德風的古典建築，造型優美典雅兼具歷史與藝術價值。而東京車站於 1914 年通車，甫於去年 12 月慶祝一百週年紀念，是日本鐵路幹線的重要樞紐站，具有首都中央車站的地位。



紀念版內灣線一日週遊券

另外，為慶祝兩站締結姊妹站，設計電子票證卡(悠遊卡及 1 卡通)、內灣線一日週遊券及新竹站紀念版月台票，供有興趣的民眾購買收藏外，並以 1000 份日本觀光客持護照免費兌換 1 張 1 卡通紀念版電子卡，作為帶動觀光活動，更可讓新竹古蹟車站增加世界之曝光度，達到名符其實的「大城小市，全球視野」。

平溪線與日本江之島電鐵換約延長無償兌換一日券活動

「平溪線」與日本「江之島電鐵(簡稱江之電)」於 102 年 5 月起進行聯合行銷，結合彼此山線與海線觀光鐵道特色，以無償兌換雙方一日週遊券方式，共同推銷平溪線周邊及日本神奈川縣之旅遊觀光，觀光活動成果豐碩，故於 104 年 3 月 4 日共同簽署合作延長兌換活動。旅客持台鐵局發行之「平溪線一日週遊券」，自民國 104 年 4 月 1 日至 105 年 3 月 31 日止，可至日本江之電無償兌換當日使用之「江之電一日乘車券」進行觀光旅遊；國外旅客於上述期限內，亦可持使用過「江之電一日券」並出示護照，至「台北站」或「瑞芳站」無償兌換當日之「平溪線一日週遊券」，進行平溪線之旅。

與日本株式會社西武控股、西武鐵道株式會社正式簽訂「友好締結與姊妹鐵路協定」

台鐵局與日本株式會社西武控股、西武鐵道株式會社於 104 年 3 月 14 日在東京正式簽訂「友好締結與姊妹鐵路協定」，此為台鐵首次在國外簽署的締結案及第一個本業與附屬事業一併簽署的合作案，讓台日鐵道合作擴大邁入另一個新里程。



「台灣鐵路 x 西武鐵道姊妹鐵道締結協定紀念套票」內頁

並於 104 年 6 月在台灣及日本兩地同步限量發售「台灣鐵路 x 西武鐵道姊妹鐵道締結協定紀念套票」，內含 3 張日本西武鐵道發行的硬券以及 3 張台鐵局的名片式車票，並在車票上印製雙方主力車輛圖案，再用古董級的軋日機印上代表台日紀年之日期(台灣為民國紀年、日本為平成紀年)，兼具文化交流與世代傳承之意義，也是台日共同發行紀念套票之首例。

與京濱急行電鐵締結友好鐵路協定

台鐵局與京濱急行電鐵於 104 年 2 月 26 日簽約締結雙方友好鐵路協定，為了友好紀念合作，將在台北及東京分別展開多項慶祝活動(如友好合作宣傳電車、紀念乘車券發行)，日後將以此友好協定為基礎，除鐵道事業外，其他領域亦將進行廣泛交流、合作，相互連結，共創雙贏。

與西武鐵道·京急電鐵·JR 東日本 4 局社共同舉辦「橫跨台日！鐵路紀念章拉力賽」

台鐵局於 104 年 8 月 25 日至 105 年 8 月 31 日期間，與西武鐵道株式會社、京濱急行電鐵株式會社、東日本旅客鐵道株式會社，共同舉辦「橫跨台日！鐵路紀念章拉力賽」。促進台灣、日本兩地觀光旅遊業繁榮，各鐵道公司事業蓬勃發展，並加強台鐵局與 3 家日本鐵道公司彼此之間合作關係。



鐵路紀念章拉力賽手冊與海報

台北車站與大阪車站締結姊妹站

台鐵局「台北站」與日本關西地區最大都會的代表車站~JR 西日本「大阪駅」於 104 年 12 月 4 日簽約締盟結為姊妹站，並推出紀念套票，象徵著台日雙方鐵道友好關係再向前邁進一大步。

與日本山陽電車共同簽署「觀光合作票券交流協議」

台鐵局宜蘭線與日本山陽電車全線，基於路線長度及濱海鐵路的特色，並擁有同名車站—龜山站(龜山駅)，已於 103 年 12 月 22 日締結姊妹鐵道，為紀念締結姊妹鐵路即將屆滿 1 週年，於 104 年 12 月 21 日共同簽署「觀光合作票券交流協議」，凡本國籍旅客憑台鐵局「東北角一日券」全票，並加購日本山陽電車發售之「HIMEJI TOURIST PASS 1 日自由乘車券」後，即可兌換日本山陽電車特別為台灣旅客發行之「1000 円優待券」乙張；日籍旅客憑日本山陽電車發行：三宮姬路、阪神山陽、三宮明石市內、阪神明石市內、垂水舞子(阪神版、三宮版)等前述一日券，均可兌換台鐵局「東北角一日券」乙張，以促進台日旅客之互訪，並增進沿線之觀光旅遊發展。

與東武鐵道締結友好鐵道協定，並同時啟動雙方乘車券相互交流

台鐵局和日本東武鐵道於 104 年 12 月 18 日締結友好鐵道協定，雙方乘車券相互交流也將同時啟動。自 104 年 12 月 19 日起至 105 年 12 月 18 日止，台灣的旅客可以持使用過的自強號車票(150 元以上金額，例：台北→頭城以南或台北→新竹以南)至東武鐵道淺草站外國人旅行中心免費兌換「淺草·東京天空樹觀光紀念往復車票」(原價 290 日圓，1 張兌換 1 張)，或是以優惠價 1500 日圓購買「台鐵專用日光往復車票」(原價 2910 日圓)。日籍旅客持「東京天空樹周邊散步周遊券」或「東京天空樹全景券」車票，可至台鐵局台北或是瑞芳站免費兌換「平溪深澳一日券」。

十 持續推動書香氣息車站

台鐵局截至 104 年已設置 42 個漂書站。包括：七堵、五堵、汐止、汐科、南港、松山、台北、板橋、浮洲、樹林、山佳、鶯歌、桃園、中壢、新豐、湖口、新竹、合興、內灣、竹東、竹南、苗栗、豐原、台中、新烏日、大甲、清水、沙鹿、彰化、員林、斗六、嘉義、台南、新左營、高雄、屏東、花蓮、台東、雙溪、瑞芳、宜蘭、羅東。除持續將前述設施複製於其他車站外，另亦積極推動同仁募書活動，使車站在運輸功能外，更能肩負起美好生活連結者的角色。

十一 全國平交道安全宣導平台

為擴大平交道安全宣導效果，交通部道安委員會及台鐵局於 104 年 11 月 17 日上午 10:00 於台北站 1 樓展演廳舉行 104 年全國平交道安全週啟動儀式，成立「全國平交道安全宣導平台」，邀請公路總局、鐵路警察局、6 都道路交通安全督導會報及各縣市道路交通安全聯席會報代表，共同簽署重視平交道安全活動，藉由跨單位合作模式，共同維護鐵、公路安全；並發布新聞稿邀請媒體聯訪加強宣導效果，喚起大眾對交通安全以及尊重生命的認知，並製作 DM 及海報分送各縣市道安督導會報及監理所等單位，加強鐵路安全宣導工作。



104 年 11 月 17 日 104 年全國平交道安全週啟動儀式之「平交道安全宣導平台」簽署儀式

十二 數位影音學習平台「鐵 tube」

應用於各項訓練與宣導，影音上傳瀏覽次數達近萬次

(一) 目前台鐵局鐵 tube 影音專區上傳影片數量達 139 部，影片平均長度約 10 至 15 分鐘，累計瀏覽次數共計 9,892 次 (統計至 104 年 8 月 1 日止)。

廣續辦理「鐵 tube 短片競賽」(精益求精，持續辦理競賽活動)

(二) 為持續推動數位學習模式，鼓勵同仁終身學習，促進知識傳承，台鐵局於 103 年 11 月 5 日訂定「103 年度鐵 tube 短片競賽活動實施計畫」，持續辦理短片競賽。本次競賽分為兩大類 5 組，為技術傳承類 (運務組、工務組、機務組、電務組) 及法規宣導類 (業務及法規宣導組)，由各類 (組) 分別辦理初選。本次競賽共計 73 件合格作品參賽，並分別選出前 3 名作品參加決選。決選由局長遴派內外聘委員擔任評選委員評分，最後選出前 3 名作品及佳作作品 3 名。決選評選結果並於台鐵局 104 年 6 月 26 日第 305 次局務會報由局長公開頒獎表揚，並於會中撥放各得獎作品剪輯版影片，以肯定參與同仁製作影片帶動知識分享之用心。

十三 鐵路節廉政宣導作為

104 年 6 月 9 日鐵路節，台鐵局政風室與餐旅服務總所研議選定「宜蘭風味便當 (櫻桃鴨)」，結合「半鴨知縣」廉潔典故，推出「廉政便當」，將廉政訊息傳達至民眾日常生活中。同年 6 月 9 日至 8 月 31 日台鐵局選定 15 個車站辦理收集戳章之廉政宣導活動，以開放方式隨時、多方向民眾進行廉政宣導，並於台鐵局「台鐵廉響」粉絲團頁面發佈廉政相關訊息，發揮創新之宣導效果。

十四 企業誠信座談會

台鐵局於 104 年 8 月 4 日及 18 日辦理企業誠信座談會，邀請交通部政風處處長、台鐵局相關單位主管、同仁及 47 家廠商負責人或高階管理人員等約 168 人參加，會中聘請台灣高等法院花蓮分院檢察署刑檢察長泰釗及台灣桃園地方法院檢察署主任檢察官振中擔任講座，另於座談會邀請忠誼法律事務所駱律師忠誠及台鐵局材料處陳專員利強與談，並請廠商就採購實務興革的相關議題與作法進行意見交流，以達公私部門溝通與瞭解。

十五 行政透明座談會

以「台鐵整體購置及汰換車輛計畫 (104~113 年)」為主題，於 104 年 6 月 24 日在台鐵局辦理。座談會由局長親自主持，共有國內外 38 家鐵道相關產業具代表性之廠商高階經理人 60 人報名與會，另有交通部林主任秘書國顯、行政院公共工程委員會企劃處陳處長尤佳、法務部廉政署楊副署長石金、國際透明組織 (TI) 台灣總會台灣透明組織廖副執行長興中等行政與司法機關代表與台鐵局一級主管出席，共計約 127 人參加。意見交流時廠商就「如何維護採購公平性」、「行政透明措施」與「資訊公開」等方面踴躍提出 9 項建議；藉由此場座談會應能促使外界正確瞭解台鐵局相關購案之資訊，增加國內外業者廠商對台鐵局之信任度，達成行政透明並提升台鐵局廉潔形象。

十六 廉政平臺交流座談會

以「花東雙軌(含行車安全瓶頸工項)」為主題，於104年11月16日由台鐵局花蓮運務段與鐵路改建工程局東部工程處合辦。會議由局長親自主持，並邀請交通部、廉政署、工程會、鐵工局伍副局長、台灣花蓮地方法院檢察署林檢察長錦村、台灣台東地方法院檢察署黃檢察長和村等單位及專家學者與會，及兩局業務相關同仁暨參與前述計畫之廠商出席，共127人共襄盛舉。與會人員提出「監工規範恐有不足」、「效率是促進廉潔之重要因素」、「主管利用通訊軟體於下班時間聯繫公務」、「驗收隱蔽部分」等6項議題討論，並由與會貴賓秉持專業回復，解決同仁與廠商執行業務上之困惑，充分溝通、落實走動式管理，精進執行效益。

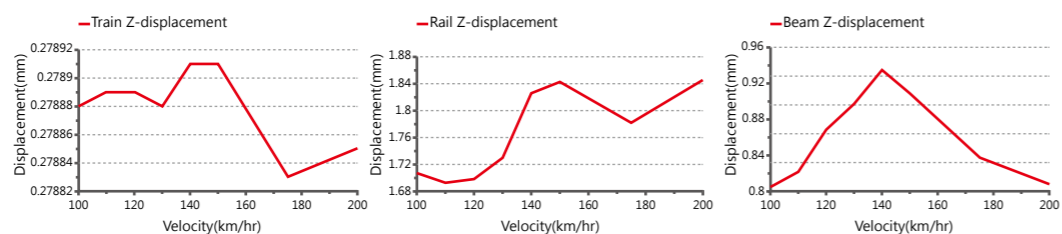
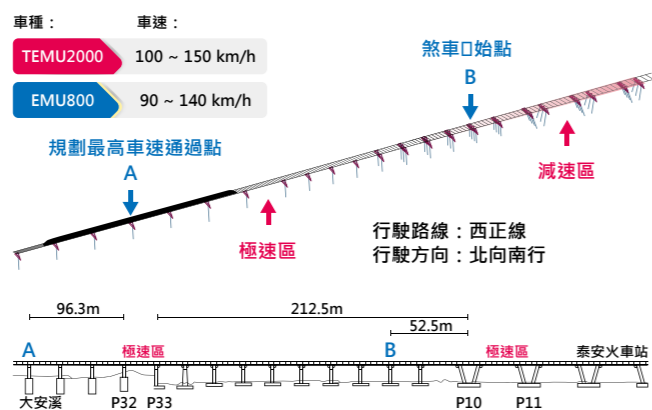
十七 路線養護創新與成果

新傾斜式電聯車運轉測試行經泰安高架橋橋梁及鋼軌之力學分析成果

傾斜式電聯車運轉測試行經泰安高架橋橋梁及鋼軌之力學分析(委託技術服務工作)緣因台鐵局採購之普悠瑪列車可提速至150km/h，為研究探討台鐵局各型號列車在不同車速下與軌道、橋梁間之相互關係，辦理此一委託技術服務案。

服務團隊於現場安裝監測儀器及辦理試車實驗後，經數值模擬分析結果，可得知列車車速介於110km/hr與120km/hr之間，軌道橋梁系統產生最小振動量，另列車時速介於140km/hr與150km/hr之間時，列車與軌道橋梁容易產生共振現象，但橋梁結構反應仍介於安全範圍，對台鐵局列車行駛速度之訂定，極具參考價值。

試車車輛行駛車速案



(註：普悠瑪列車時速介於140 km/hr與150 km/hr之間時，列車與軌道橋梁容易產生共振現象，但橋梁結構反應仍介於安全範圍。)



十七 路線養護創新與成果

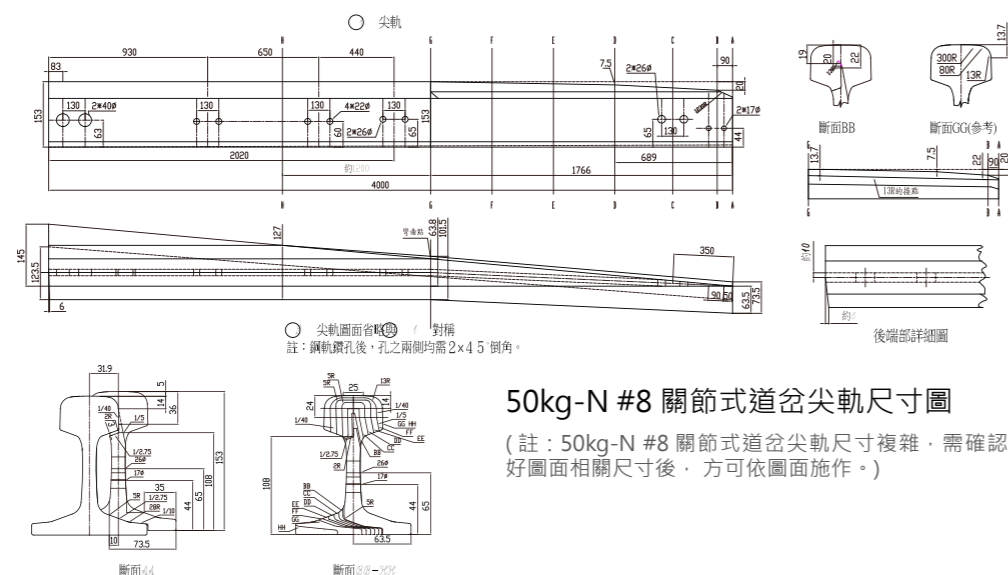
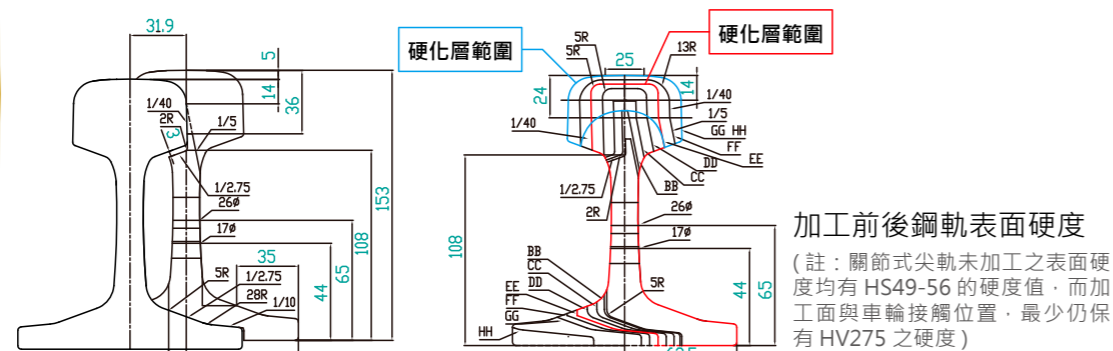
50kg-N #8 關節式道岔尖軌以硬頭鋼軌製造

目前鐵路路線上的道岔使用年限約 8 年。由於車輪軸距固定，加上離心力作用，使外側車輪通過道岔分歧側時輪緣抵緊尖軌，造成對鋼軌的摩擦，同時鋼軌頭部內側被磨耗，稱之為偏磨耗。再加上尖軌斷面積小，易造成磨耗集中。目前針對尖軌磨耗改善的方法有加設護軌、鋼軌頭部塗油或頭部經熱處理的硬頭鋼軌等皆有相當之功效。

台鐵局行駛路線上共有 772 套各型關節式道岔，其中 50kg-N #8 關節式道岔佔 744 套，由於目前台灣廠商並未具備對加工後鋼軌熱處理能力，且台鐵局需求數量太少，不符廠商投入機具設備之經濟效益，故目前以加工完成尖軌再辦理熱處理並不可行。經台鐵局內部討論：直接以熱處理過的硬頭鋼軌來製造 #8 關節式道岔尖軌，比現行以普通鋼軌創製的尖軌，可提高硬度及抗磨耗能力。且以台鐵局歷年創製各型式尖軌之經驗，技術層面並無問題。

在加工尺寸確認後即開始加工作業，由監工帶領現場工作人員，經過鋸軌、量測、劃記、鑽床、刨床、彎軌及研磨等各項工序（圖 1 ~ 圖 6），期間監工會將各工序需注意的事項、施工方法以及刨削條件教導給新進同仁，除了將本次研製工作完成外，更能落實技術傳承。

經推估：刨刀磨耗量約增加 20%，亦增加刨刀研磨作業時間，將與刀具供應商研究改善刨刀材質，以因應所需。



1 靠密線刨削作業

(註：將鋼軌固定於機台上後，進行靠密線刨削作業)



2 研製團隊研商

(註：透過研製團隊研商確認加工流程與加工方式)



3 踏面、輪緣線及靠密線刨削完成

(註：踏面、輪緣線及靠密線刨削完成後接著可進行底部刨削作業)



4 底部刨削作業

(註：將鋼軌側立固定後，進行底部刨削作業)



5 完成 (一)

(註：可由照片中看出斷面尺寸與圖面相符)



6 完成 (二)

(註：最後在尖軌表面進行油漆防鏽處理)

本案經靜態展示完成後，將依台鐵局工務處指定鋪設處所並邀集相關單位配合辦理現場鋪裝，以試驗其功能性及耐用性，再進行改良。

本項研究量化執行價值：

- (1) 使用硬頭鋼軌可延長尖軌壽命，降低抽換頻率、人力及物力。
- (2) 製作完成後便可即時提供給各段鋪設使用，若緊急需要，亦可立即製作供給。
- (3) 降低採購成本：本隊自行以硬頭鋼軌創製 50kg-N #8 關節式道岔尖軌，完全省下採購成本。

量化效益分析：

- A 採購招標：非硬頭關節式尖軌 1 支 40,000 元。
 - B 總隊製作：50kg-N 硬頭鋼軌成本 2,185 元 / 米 * 4 米 / 支 = 8,740 元。
 - C 人工成本：3 人 / 天 1,000 元 / 人 5 天 = 15,000 元 · 合計 23,740 元
- 單支成本效益：40,000 - 23,740 = 16,260 元
 硬頭關節式尖軌壽命約為非硬頭關節式尖軌的 2 倍

結論：由台鐵局製作供全台更換 1 次可節省效益：772 套 * 單支成本效益 16,260 * 2 倍壽命 = 25,105,440 元 (約 2 仟 5 佰萬元)

十七 路線養護創新與成果

50kg-N #12 DSS 道岔尖軌製造

DSS (Double Slip Switch) 雙交叉道岔，係於民國 93 年 3 月鋪設於台北站第四月台台南端，其尖軌使用 JIS 70S 鋼軌，中間部尖軌長度為 19m。設置 DSS 道岔其目的在於：可大量節省站場空間以利於列車進行路線切換。

列車行進時，由於車輪軸距固定，加上離心力作用，使外側車輪通過道岔分歧側時輪緣抵緊曲尖軌，造成對鋼軌的摩擦，同時鋼軌頭部內側被磨耗，再加上尖軌斷面積小，易造成磨耗集中。目前台鐵局路線上的道岔使用年限雖定為 8 年，但由於 DSS 道岔中間部尖軌因具有上述半徑小曲線，及尖軌斷面積小之特性，易造成磨耗集中，又考慮台北站每年 DSS 道岔通過噸數約為 2,135 萬噸，尖軌平均使用 5 年即需更換。

在確認加工尺寸及加工程序後即開始加工作業，由監工帶領現場工作人員，經過鋸軌、量測、劃記、鑽床、刨床、彎軌及研磨等各項工序（如照片 1 ~ 照片 29），期間監工會將各工序需注意的事項、施工方法及量測劃記要點教導給新進同仁，除了將本次研製工作完成外，更能落實技術傳承。

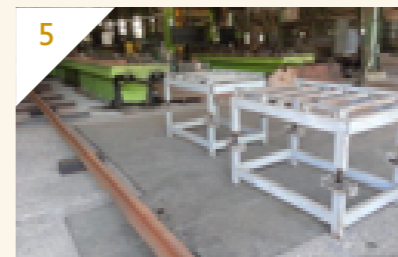
(三)



台北站 DSS 道岔



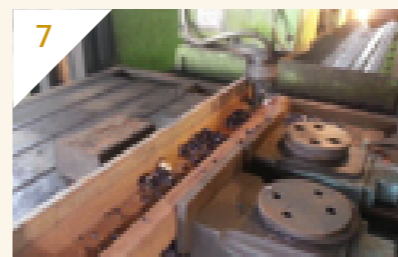
軌腹加工區劃記
註：以中心衝與白漆筆將加工區域標示於鋼軌腹部



銑床延伸架
註：因鋼軌長度超過加工機台台面，需另外放置延伸架



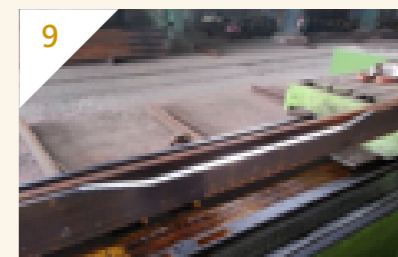
銑床加工工件固定
註：加上外置的延伸架後即可將鋼軌固定於機台上



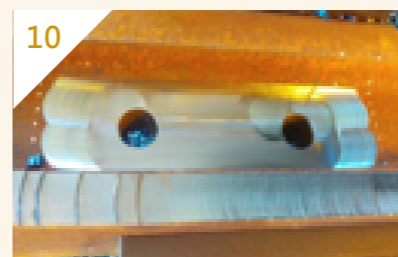
螺栓固定槽銑削作業
註：照片中所進行的是螺栓固定槽銑削的銑削作業



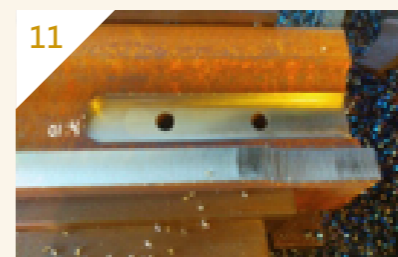
軌底趾端銑削作業
註：鋼軌底部加工形狀複雜，需分段加工



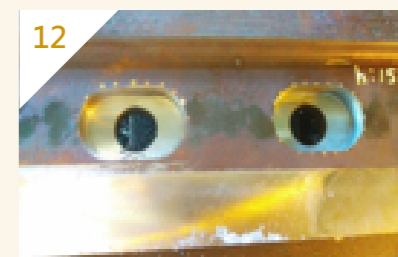
彈性部銑削作業
註：軌底彈性部銑削主要為將一梯形部位去除



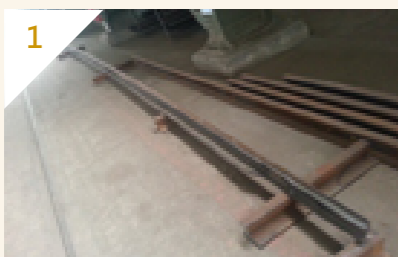
連接板接合面銑削作業
註：先以銑床進行初步銑削，後續再以手動研磨進行加工



螺栓固定槽銑削作業完成
註：完成螺栓固定槽銑削作業



長孔徑銑削
註：完成長孔徑銑削作業，深度 15mm



原台北站拆下舊品
註：參考舊品外型及尺寸，可加快判圖速度與增加準確性



尺寸劃記
註：依圖面標示尺寸，以游標卡尺及石筆於鋼軌表面劃記



底部加工區劃記
註：以中心衝與白漆筆將加工區域標示於鋼軌面



軌底銑削作業
註：進行底部加工時需保留部分長度面積，以供刨床加工時工件夾持使用



踏面銑削作業
註：完成踏面銑削作業



踏面銑削尾端延伸架
註：可由照片中看出踏面銑削時尾端延伸架的部分

十七 路線養護創新與成果

續上頁



16

連接板接合面研磨作業

註：以手動研磨完成連接板接合面加工



17

斷面尺寸檢規

註：另外製作尖軌斷面尺寸檢規以方便加工作業



18

以檢規劃記端面

註：將檢規置於鋼軌斷面即可快速且正確的將斷面加工外形標示於鋼軌上



28

輪緣線刨削作業

註：完成輪緣線刨削作業



29

完成圖

註：完成所有的加工流程



19

研製團隊研商

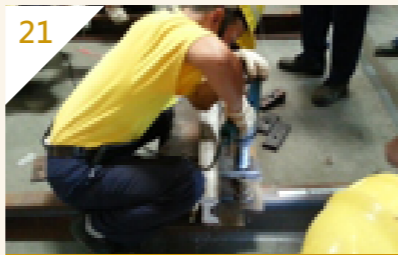
註：透過研製團隊研商確認加工流程與加工方式



20

靠密線劃記

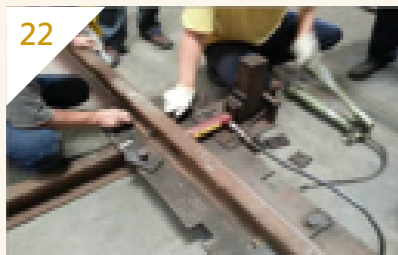
註：以綿繩拉直在踏面上標記輪緣線及靠密線位置



21

床板固定作業

註：尺寸確認完成即可將鋼軌固定於刨床床板上



22

床板彎軌加壓

註：將鋼軌於床板尾端進行加壓至需求曲線以利刨削作業



23

趾端劃記線固定點

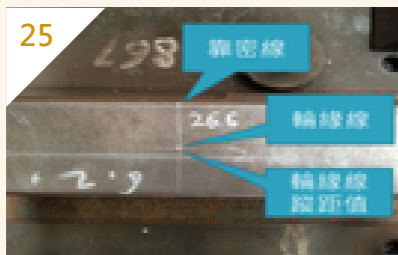
註：於趾端劃記線固定點拉直綿繩確認彎軌後尺寸



24

曲折點劃記線固定點

註：於曲折點劃記線固定點拉直綿繩確認彎軌後尺寸



25

靠密線與輪緣線定位

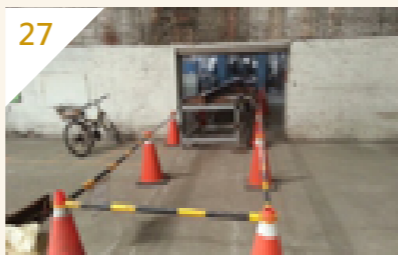
註：依靠密線與輪緣線位置確認輪緣線縱距值與圖面標示是否相符



26

靠密線刨削作業

註：尺寸標示無誤後即可將鋼軌固定於刨床機台上



27

刨削作業尾端防護欄

註：在機台尾端的部分圍上護欄以加強安全防護

DSS 道岔尖軌削製過程複雜，技術的傳承成為重要的課題。本案經靜態展示完成後，將辦理現場鋪裝，以檢驗其尺寸、公差、功能性是否符合，如不符合時，再進行改良。

本項研究量化執行價值：

- (1) 建立備品，降低路線停駛風險。
- (2) 製作完成後可即時提供給台北站鋪設使用，若緊急需要，亦可立即製作供給。
- (3) 降低採購成本：數量少（全局僅有一套）、產品特殊及單一構件採購，皆會使得採購作業困難，由本隊自行削製 DSS 道岔中間部尖軌，可完全省下採購的人力及物力成本。
- (4) DSS 道岔組 1 套採購價約為台幣 920 萬元，中間部尖軌單支採購價約為台幣 40 萬元，1 套 2 支約 80 萬元；總隊製作單支。

量化效益分析：

- A 採購招標：DSS 道岔 1 套 9,192,933 元 / 中間尖軌 1 支 400,000 元。
- (5) B 總隊製作：70S 鋼軌 2,450 元 /M * 19M / 支 = 46,550 元。
- C 人工 3 人 / 天 * 1,000 元 / 人 * 10 天 = 30,000 元 合計 76,550 元。
- D 單支成本效益：400,000 - 76,550 = 323,450 元。

結論：由台鐵局自行製作 4 支尖軌 (2 套) 共可節省：1,293,800 元 (約 129 萬元)

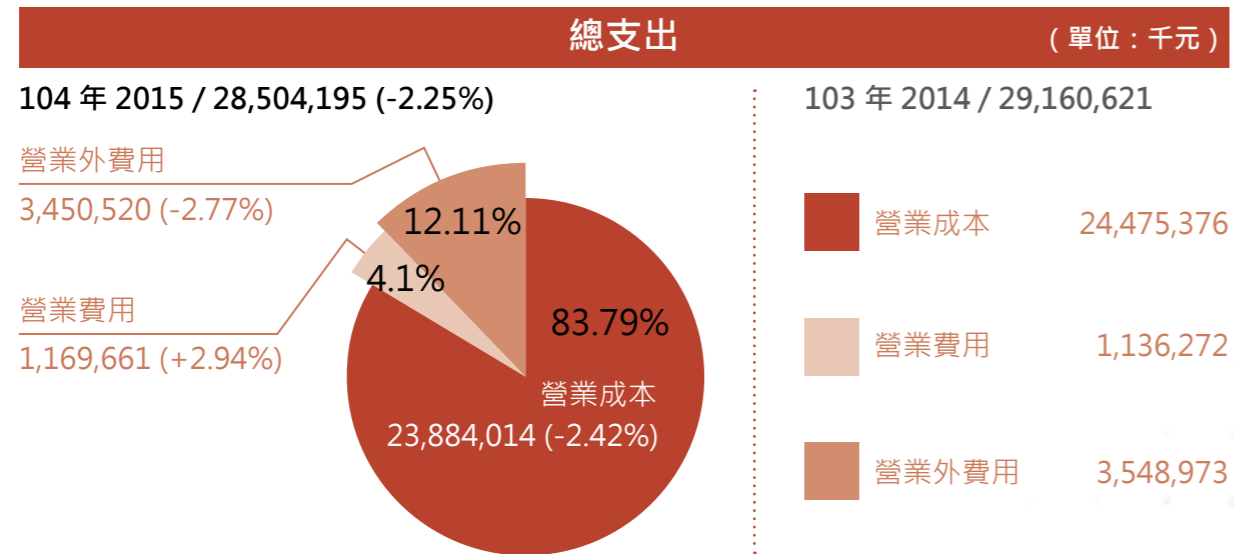
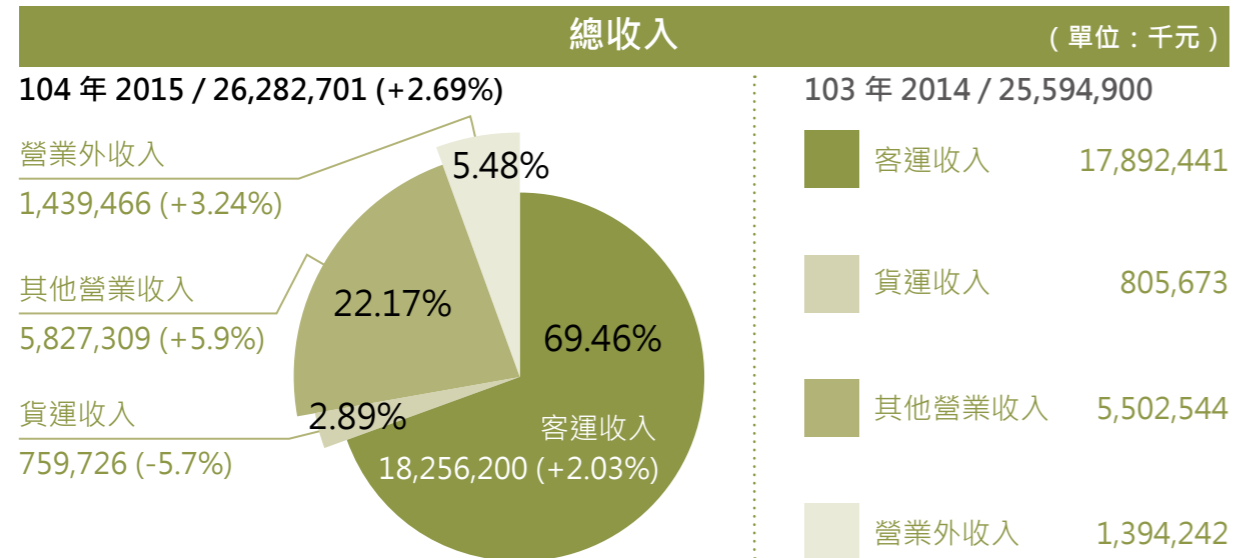
104 年度 經營績效



- 一、損益分析
- 二、客貨營運量值分析
- 三、關聯事業效益

損益分析

104 年與 103 年損益比較表



損益 (單位：千元)	104 年 2015 / -2,221,494 (+37.7%)	103 年 2014 / -3,565,721
	「本表 103 年 (2014) 為審定決算數，104 年 (2015) 為初編決算數」	

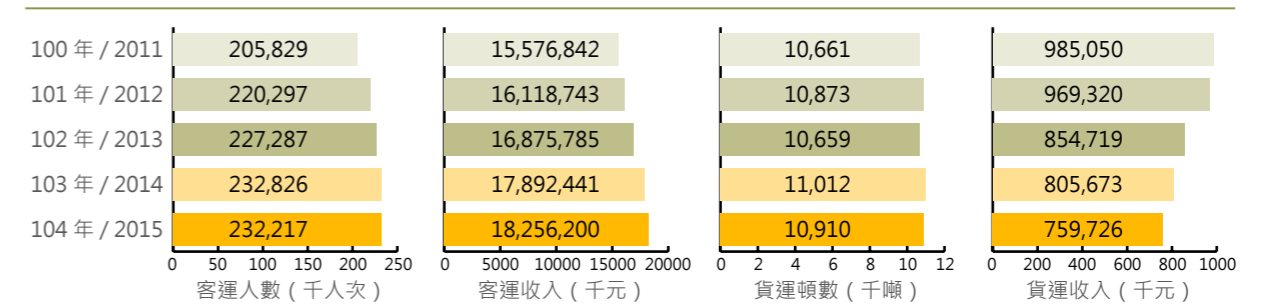
(一) 104 年客運收入 182 億 5,620 萬元，較上年增加 2.03%，創歷年新高，主要是 103 年 7 月起花東鐵路電氣化通車增加東部運能，以致東部長程旅運人次及收入均增加。

(二) 104 年貨運收入 7 億 5,973 萬元，較上年減少 5.70%，主要是長運程之砂石運量減少，而短運程之石灰石運量增加，相抵後所致。

(三) 104 年虧損 22 億 2,149 萬元，較上年減少 13 億 4,423 萬元，主要係客運收入與處分不動產、廠房及設備利益分別增收 3.64 億元與 2.74 億元，且用人費用與材料及用品費分別減少 2.25 億元與 2.59 億元。

客貨營運量值分析

100 年 -104 年客貨運資料



台灣地區各運具客運量



資料來源：交通統計月報。

104 年台灣地區各運具客運總量達 22.8 億人次，其中台鐵客運人數為 2.3 億人次，占總量 10.17%。近幾年台鐵占幅均達一成，且運量約為高鐵 5 倍。

關聯事業效益

(一) 土地開發經營事業

為提升經營績效，台鐵局近年來陸續以促進民間參與公共建設、都市更新及設定地上權等方式，積極推動土地開發以拓展關聯事業經營績效，期能增裕營收、改善財務狀況，以達鐵路事業永續經營之目標。

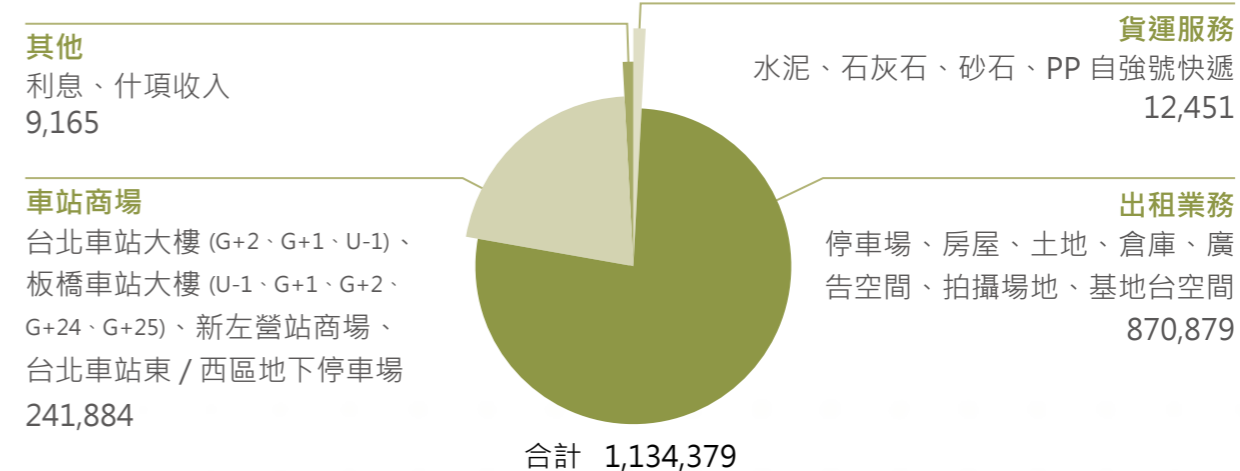
台鐵局自推動資產活化以來，截至目前為止，採促進民間參與公共建設及設定地上權開發方式辦理之土地開發著有績效，自 93 年 12 月完成台北車站特定專用區交九用地開發案簽約起，至 104 年 11 月成功標售台北市中正區福和段土地地上權止，土地開發總效益達 39.6 億元。其中 104 年度相關土地開發經營績效約 6 億 4,000 萬餘元，收益明細如下表：

土地開發方式	案名	104 年度收益 (單位：千元)	
		地租	權利金
促進民間參與 公共建設	台北車站特定專用區交九 BOT 案	48,552	-
	南港車站大樓 BOT 案	15,982	60,000
	松山車站綜合大樓暨立體停車場大樓 BOT 案	27,306	28,890
	萬華 (東、西) 車站大樓 BOT 案	24,889	-
設定地上權	板橋車站特定區 (特專二) 國際觀光旅館興建營運案	11,738	7,802
	彰化縣員林鎮靜修路設定地上權	324	-
	台北市松山區寶清段設定地上權	2,959	-
	台北市中正區臨沂段設定地上權	1,805	409,861
	台北市中正區福和段設定地上權	-	523
合計		640,631	

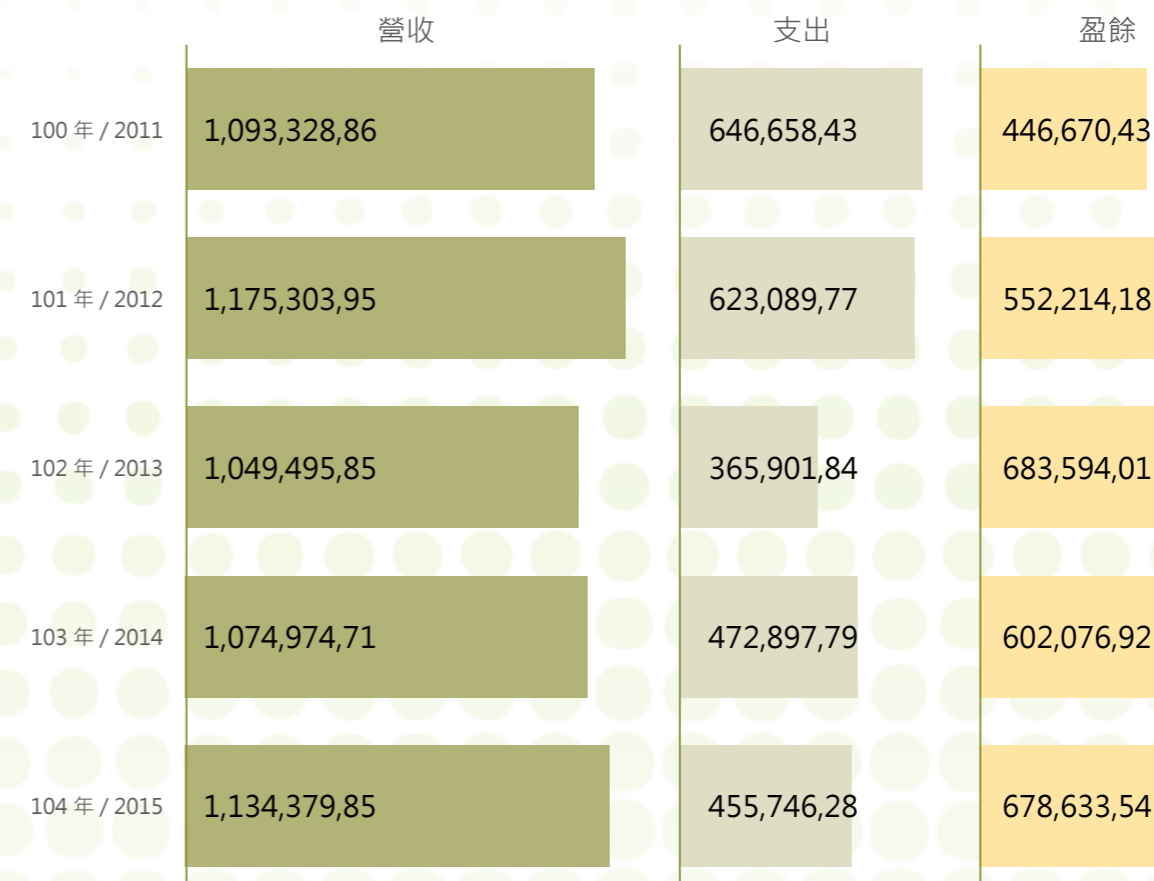
(二) 資產活化

為活化台鐵局資產並有效增裕營收，104 年辦理台鐵局 PP 自強號快遞、車站商場促參案及停車場、房屋、土地、倉庫、廣告空間、拍攝場地、基地台空間出租等資產活化業務，共計增裕營收約 11 億 3,437 萬餘元。

資產活化業務內容與收益 (民國 104 年) (千元)



資產活化業務民國 100 年至 104 年營業收支統計 (千元)



(三) 餐旅服務

餐旅服務業務主要為拓展台鐵便當銷售、列車服務品質維護、發展觀光旅遊（推動 2 天 1 夜郵輪式列車）、辦理列車椅套附揭廣告、辦理車站月台飯盒叫賣業務、台鐵局靚道季刊發行作業、推動台鐵局文化志工業務、開發鐵路商品及商標授權、設置旅遊櫃檯、招商經營各站商店、設置車站自動存物箱等各項服務旅客項目。104 年總收入為 10 億 2,353 萬 6,000 元，總支出為 5 億 8,876 萬 1,000 元，盈餘為 4 億 3,477 萬 5,000 元。

	營收	支出	盈餘
100 年 / 2011	787,617	456,204	331,413
101 年 / 2012	856,735	504,318	352,417
102 年 / 2013	923,909	514,990	408,919
103 年 / 2014	926,071	519,336	406,735
104 年 / 2015	1,023,536	588,761	434,775

單位：(千元)

1 積極拓展鐵路便當績效卓著

台鐵便當 104 年度銷售數量共計 997 萬 8,208 份（每日平均銷售量約 2 萬 6,790 份），較 103 年度銷售數量增加 110 萬 490 份，增加 12.68%；此項收入 104 年度合計 6 億 8,441 萬 2,092 元，較 103 年度增加 9,096 萬 7,268 元，增加 15.33%。

2 配合節慶推出紀念便當盒組

104 年度推出「台鐵薪火相傳、12 代同堂系列」第 7 代 EMU1200 型紀念便當盒及提袋（7,800 份）及第 8 代 E1000 型紀念便當盒及提袋（3,900 份）、花東鐵路電氣化紀念便當盒及提袋（9,900 份）。



EMU1200 型紀念便當盒及提袋



E1000 型紀念便當盒及提袋



花東鐵路電氣化紀念便當盒及提袋

3 積極開發鐵路商品商標授權業務

授權廠商合作開發鐵路商品業務，104 年度授權金收入共計 326 萬 4,771 元，較 103 年度授權金收入增加 131 萬 6,724 元，增加 67.59%。

4 列車服務品質維護

- (1) 車勤部服務人員勤前教育服裝儀容檢查及差勤考核，並加強「車勤人員電子勤前教育」訓練（勤前教育重點：提升車勤服務品質、政令宣導），利用車勤人員執勤前 40 分鐘報到時間播放勤前教育影片，以強化服務品質，提升台鐵局形象。
- (2) 加強車勤服務人員的禮儀及服務訓練，以提供優質感動服務。

5 推動鐵道旅遊辦理郵輪式列車地接業務

辦理郵輪式列車兩天一夜（或以上）地接業務，公開招標由旅行社參與推動鐵路旅遊行程。104 年共開行 27 趟次，平均客座利用率約為 79.66%，載運 5,979 人次，收入計 805 萬 9,712 元（含車票、便當、權利金及車銷商品），較 103 年度收入增加 136 萬 4,556 元，增加 20.38%。

6 台鐵局靚道季刊發行作業

辦理編輯台鐵局靚道季刊，並置放普悠瑪號及太魯閣號座椅網袋，供旅客閱覽，以推廣鐵道文化旅遊。

7 推動台鐵局文化志工業務

文化志工以台北車站為啟點，舉辦「台鐵探索營」各系列活動，介紹台鐵歷史、火車沿革及交通安全等等，參與各界有關鐵道文化交流及活動，並協助整理局內新聞室 DVD 等資料。

8 設置旅遊服務櫃檯提供多樣化旅遊服務

為發展旅遊觀光業務，與旅遊業者合作於台北、板橋、嘉義、花蓮等 4 站 5 個場所設置「旅遊服務櫃檯」，提供旅客多樣化旅遊服務，104 年租金收入共計 7,607,640 元。

9 結合地方政府設置各種資訊服務台以增加車站服務面

配合行政院觀光客倍增計畫，103 年辦理全省各車站出租予各縣市政府設置旅遊服務中心、旅遊資訊服務站、公共資訊站及就業服務台、智慧型導覽機、憲兵服務台等，104 年租金收入共計 969,552 元。

10 招商專業廠商經營各站商店提升車站形象

委託統一超商、萊爾富、麥當勞等專業廠商經營全省各車站販賣部，104 年度委託經營使用費收入計 1 億 5,600 萬餘元。

11 充分開發各車站商業空間增裕營收

辦理各車站候車室部分場地標租民間業者經營各類商店、設置郵局、自動櫃員機、飲料機、飲用水機、快照機、自動存物箱、旅遊服務中心及短期出租等各類業務，104 年度營業資產租金收入計為 1 億 4,005 萬餘元。

12 全線各車站辦理場地短期出租

提供予機關、學校或工商團體舉辦商品短期展售活動，104 年計有 357 件，租金收入計 15,075,755 元。

接下頁

(三) 餐旅服務

續上頁

13 設置車站自動存物箱業務
為服務旅客及增裕營收，辦理設置自動存物箱業務計有基隆、台北等 34 站，104 年租金收入共計 721,788 元。

14 辦理車站月台飯盒叫賣業務
為服務車站旅客並增裕營收，辦理福隆、關山等站月台飯盒叫賣業務，104 年度租金收入共計 201 萬 8,508 元。

15 辦理車站郵局出租業務
為服務旅客及增裕營收，辦理台北站郵局出租業務，104 年租金收入共計 2,692,262 元。

16 辦理列車椅套附揭廣告增裕營收
104 年度自強號(普悠瑪號與太魯閣號除外)列車椅套廣告收入共計 76 萬 1,000 元。

17 開發文化創意產業及具台鐵局品牌價值之鐵路商品

- (1) 於鐵路節期間辦理「128 週年鐵路節特賣會」，提供眾多鐵路商品優惠展售。
- (2) 配合各項節慶活動推出經典商品，如：配合台鐵局進化 1001 專案推出週邊商品、情人節推出「蒸情流露-LOVE 墜飾」、配合新竹站與日本東京站締結姊妹站推出新竹站暨蒸汽火車 CT273 銅雕紀念章、「新竹車站文鎮竹藝」、「新竹車站瓷盤雕刻組」以及「新竹東京百年風華紀念卡」等紀念商品、兒童節推出 2 款金屬書籤 - CT273 蒸汽機車造型及吉祥語車票造型(「追分—成功」與「永保—安康」)；配合台鐵局多卡通電子票證中部及宜蘭地區正式開通啟用，推出 2015 幸福旅行電子票證紀念卡、慶祝 EMU800 型電聯車交車紀念，推出「EMU800 造型鑰匙圈」及「EMU800 馬卡龍造型手機吊飾」、2015 鐵路便當節推出「水墨藝術金屬名片盒」、配合 2015 仲夏寶島號開行活動製作專屬紀念商品「CT273 金屬名片座」、潮洲車輛基地啟用推出紀念購物袋、台北車站與大阪車站締結紀念推出紀念套票、台北車站啟站 125 週年推出週邊紀念商品，其他活動亦推出台灣鐵道觀光郵冊、花東鐵路全線通車 90 週年紀念月曆及 2016 年桌曆等。



進化 1001 週邊商品

- (3) 鐵路商品由台鐵夢工場、車勤部列車販售及各餐廳設置之販賣部自行販售，104 年度銷售總額共計 2,400 萬餘元。



2015 第 1 屆鐵路便當節活動



128 週年紀念瓷盤



128 週年鐵路節特賣會

事業運作狀況



- 一、客運及貨運業務
- 二、資產活化業務
- 三、餐旅業務
- 四、營運管理及人員訓練
- 五、資產管理與開發
- 六、104 年臺鐵局災防工作

客運及貨運業務

(一) 客運業務

台鐵局 104 年運輸業務，客運方面在 EMU800 型全數投入營運後，區間車運能大幅提升，且為提升服務品質，擴大辦理「禮讓弱勢、先下後上、共維乘車秩序」之活動，提供旅客優質的行旅環境；在貨運方面，建置公共貨場污染防治設備及鼓勵貨主自備貨車並獎勵自備貨車及回程重車運送，促進貨運業務之成長。

提升服務運能

(1) EMU800 型電聯車 296 輛全數投入營運，提升區間車運能

新購 EMU800 型電車 296 輛於 6 月全數投入營運，區間車運能提升比率分別為北部 7%、中部 47%、南部 18% 及東部 17%，全線整體提升 25%，便利各都會區通勤、通學。



EMU800 型電車 296 輛於 6 月全數投入營運

(2) 配合屏潮鐵路雙軌電化暨潮州基地啟用，增加屏東 = 潮州間班次

高雄 = 潮州間改以電車行駛，縮短區間車行車時間 10 分鐘。另西線屏東到開部分列次延駛至潮州，屏東 = 潮州間開行列次由 60 列增為 118 列 / 日、班距由 34 分鐘縮為 17 分鐘。



屏潮鐵路雙軌電化暨潮州基地啟用

提升準點率

2 台鐵局 104 年度旅客列車準點率為 93.61%，較 103 年度 (94.19%) 略為下降 0.58%，台鐵局仍將持續於「行車安全」前提下，以「旅客優先」為首要考量，力求列車準點行駛，提升運輸服務品質。

發展國際鐵道觀光業務

3 近年台灣與日本往來觀光客人數屢創新高，觀光發展與日俱增，台鐵局亦積極與日本鐵道公司締結友好鐵道協定，除鐵道事業外，其他領域亦將進行廣泛交流、合作，相互連結，共創雙贏。自 101 年至 104 年間，已與 12 個日本鐵道公司締結。

提升為民服務品質

(1) 辦理禮貌乘車運動

推行禮貌乘車運動，以「禮讓弱勢、先下後上、共維乘車秩序」為主軸，加強車站、列車上旅客嚮導服務，並號召旅客配合共同打造優質的乘車環境。另台鐵局自 102 年 9 月起率先於南部地區部份車站及各支線推動「月台劃設排隊線計畫」第一階段，就「區間車」停靠月台位置劃設排隊線，供旅客依序排隊候車；截至 104 年 12 月底止，已於八堵、七堵、汐止、南港、松山、台北、板橋、樹林、鶯歌、新竹、六家、竹東、竹中、內灣、源泉、濁水、龍泉、集集、水里、車埕、竹南、苗栗、彰化、員林、斗六、嘉義、新營、台南、岡山、新左營、高雄、沙崙、長榮大學、中洲、潮州、十分、平溪、蘇澳新、瑞芳等 39 個車站劃設排隊線，未來將逐步推廣至其他車站，以維月台乘車秩序。

(2) 提升車站無障礙設施功能

逐站增設電梯設備，截至 104 年已完成 112 站，涵蓋台鐵局服務旅客總數約 88.07%。

(3) 免費提供時刻表

104 年度為因應 10 月 15 日列車時刻調整，分別印製冊本式及摺頁式時刻表各 50 萬、10 萬份，並於 10 月 14 日起分置於各車站提供旅客免費索取。

(二) 貨運業務

1 建置公共貨場污染防治設備，符合環境污染防治法之規範，104 年完成和平站及和仁站貨場污染防治設備。

2 配合公路總局「台 9 線蘇花公路山區路段改善計畫」工程進度，加開貨物列車辦理餘土運送，平均每日約 9 對列車往復，104 年運量約 96 萬噸，較上 (103) 年度 (83 萬噸) 成長約 16%。

3 鼓勵貨主自備貨車並獎勵自備貨車及回程重車運送，以降低貨車周轉天數，擴大運能並提升營運效率，104 年自備貨車平均周轉天數為 1.3 天，較上 (103) 年度 (1.39 天) 降低約 7%。

資產活化業務

(一) 車站商場 OT/ROT

依據「促進民間參與公共建設法」相關規定活化資產，規劃引進民間充沛資金及創意，使車站成為地區商業重心，提供完整行旅服務，成為匯集人文與凝聚商機之絕佳地點，配合大環境改變及法規之妥適修訂，並調整營運策略，多元開發擴大市場，以期附業收益逐年提高。截至 104 年底台北車站大樓 (G+2、G+1、U-1)、板橋車站大樓 (U-1、G+1、G+2、G+24、G+25)、新左營站商場、台北車站東/西區地下停車場及板橋車站地下停車場等 5 案已正式營業，另南港車站商場預計於 105 年 7 月 27 日開幕營運，權利金總數為 2 億 4,188 萬元。

針對台鐵局今年陸續改建及新建完工各站，為利商業空間有效利用，於 104 年 11 月 3 日及 12 月 22 日舉辦招商說明會及回流廠商意見分享，共吸引約 32 家及 20 家廠商到場了解，會中與業者意見交流，以了解市場條件、需求，及相關配套之可行性，俾供規劃最適之招商方式。



商場 ROT- 台北車站 (耶誕樹點燈)



軌道新經濟招商說明會



(二) 提供青創、文創房地租賃創新方案

為配合政府發展「青年返鄉築夢創業」暨「台灣文化創意產業」，鼓勵青年返鄉築夢創業及優秀人才投入台灣文創產業，進而形塑在地產業特色，台鐵局提供經管公用不動產由青年創業或文創產業創業者直接承租，以促進就業，繁榮地方經濟並提升我國文創產業質能，截至 104 年底完成簽約公證計有 21 件。



青創文創專案



關山站自行車補給站

(三) 倉庫及文化資產轉型文創觀光據點

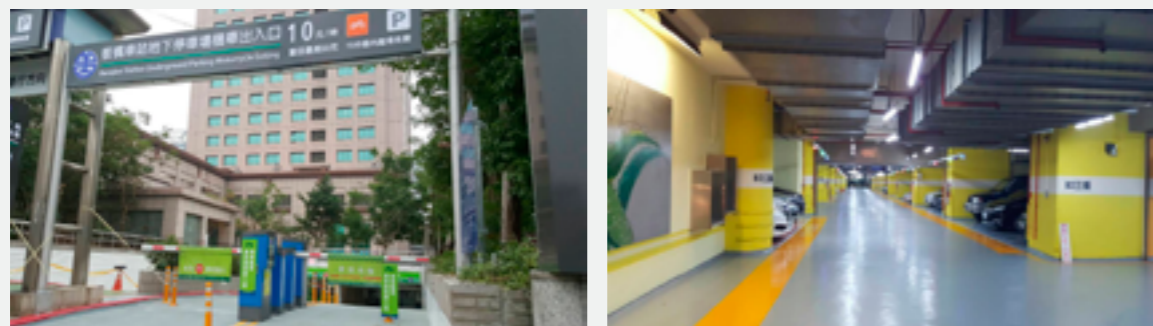
為有效維管及利用台鐵局經管文化資產 (古蹟、歷史建築及老舊房舍)，與地方政府合作經營，整建為藝術創作的展示場所及藝文新地標，提供民眾休憩的好去處，104 年已出租 129 間，租金收入共計 6,913 萬餘元。



5 號倉庫 - 嘉義鐵道藝術村

(四) 房地出租

全面普查沿線各車站周邊可供出租之房地，朝整體規劃考量，在不妨礙原有使用目的原則下，以多元化經營開發利用鐵路沿線閒置空地、站房、房舍、辦公室、土地、停車場等，截至 104 年底共出租房屋、土地及辦公室共計 690 件，租金收入共計 3 億 7,867 萬餘元。並於 104 年底已重新修定契約範本，未來將在法令許可下，放寬標的使用限制及廣告相關限制，以保障承租人對承租標之完整使用權。



板橋車站地下停車場

(五) 車站廣告空間出租

在不妨礙站車秩序與行車安全及破壞建物結構範圍內，妥善利用空間規劃廣告標的出租，車廂方面有平面海報及車體彩繪，車站內外則有平面、燈箱、櫥窗及多媒體廣告等，104 年租金收入共計 9,500 萬餘元。



廣告出租 - 列車彩繪廣告

(六) 拍攝場地設備出租

配合政策推展文化產業，提升台鐵局形象，同時活化台鐵局相關資產之運用，出租台鐵局場地及設備，作為戲劇、電影、紀錄片、廣告等拍攝用途，104 年共計辦理 66 件，租金收入約 176 萬餘元。

(七) 基地台空間出租

為方便行旅、改善通信品質並配合政府電信自由化政策，在不影響行車安全及行車通訊品質原則下，積極辦理鐵路沿線基地台增設，開放台鐵局車站、房地、土地供電信業者架設行動電話基地台，104 年租金收入約 1,364 萬餘元。

三

餐旅業務

餐旅服務業務主要為拓展台鐵便當銷售、列車服務品質維護、發展觀光旅遊（推動 2 天 1 夜郵輪式列車）、辦理列車椅套附揭廣告、辦理車站月台飯盒叫賣業務、台鐵局靚道季刊發行作業、推動台鐵局文化志工業務、開

發鐵路商品及商標授權、設置旅遊櫃台、招商經營各站商店、設置車站自動存物箱等各項服務旅客項目。

四

營運管理及人員訓練

(一) 持續推動經營績效責任制

1 建置營運績效帳，以評核財務改善成果

為合理考評經營者經營責任，依交通部指示，將虧損屬性區分為可歸責與不可歸責，可歸責虧損含常態性虧損（例如服務性路線與小站虧損等）；不可歸責虧損包括「舊制退撫金」、「債務利息」及「老人及身心障礙半價優待」等不可歸責現任經營者，以考核經營者年度經營責任，並責成台鐵局執行多元化開源節流措施，建置營運績效帳，以評核財務改善成果。

2 努力成果

近年來在各項改善措施之實施下已有初步成效，每日平均客運收入由 96 年度之 3,989 萬元，逐年成長至 104 年度之 5,002 萬元，成長 25.4%，而每日平均客運人數亦由 96 年度之 46.5 萬人次，逐年成長至 104 年度之 63.6 萬人次，成長 36.8%，雖外在環境嚴峻，台鐵局本業經營效率連續七年大幅提升。另台鐵局 104 年度虧損 22.21 億元，較 103 年度虧損 35.66 億元，減少 13.45 億元。

(二) 配合最新市場情勢，辦理民意調查，落實「以客為尊」之經營理念

辦理 104 年「台鐵旅客意向調查」，瞭解旅客對台鐵局各項服務措施之看法、滿意程度及應改進事項、整體滿意度評分，以及旅客建議事項等資料，俾供檢視服務成效、擬訂因應改善對策，有效提升整體服務品質及增強市場競爭力。

(三) 採購業務統計

104 年共辦理採購計 1,101 件，其中工程採購案 519 件，勞務採購案 355 件，財物採購案 227 件，合計決標總金額新台幣 149 億 7,307 萬元，包含空調通勤電聯車 (EMU800 型) 48 輛、柴液型車輛調動機 24 輛、阿里山號車廂 10 輛、車廂無階化；六年行車安全改善計畫、第一八堡圳橋改建工程、台北車站屋頂等更新工程後續統包工程、宜蘭線三貂嶺北端防坍塌新建工程及 105~108 年電腦訂位及售票全路連線系統效能提昇計畫案主機設施維運、牛埔溪橋改建工程 - 委託測量、鑽探、規劃設計及監造部分等案。

(四) 增訂採購作業規定，提升採購效能

1 擴大授權「查核金額以上未達巨額」核定權限

為提升採購效率，於 104 年 6 月 11 日函發布擴大授權「查核金額以上未達巨額採購案件契約變更及其底價核定」之核定權責，規定契約變更內容增減帳相抵後，增帳或累計金額達查核金額者，授權主管副局長核定；增帳或累計金額達查核金額 50% 以上，未達查核金額者，授權主任秘書或總工程司核定；增帳或累計金額未達查核金額 50% 及不涉及契約價金變更者，授權一級單位主管核定。

2 通案授權明確之職務代理人代行底價核定事宜

為利台鐵局採購業務順利推行，避免因底價授權核定人差假時核定底價作業無法配合開標時程，於 104 年 10 月 27 日簽准通案授權明確之職務代理人代行底價核定事宜。

(五) 辦理員工在職訓練，強化專業知能

1 於 104 年 4~9 月間辦理全局採購專業人員基礎訓練計 4 梯次共 233 人，提升人員專業知能。

2 於 104 年 4~8 月分區分處辦理採購人員座談會共 20 場次計 622 人，藉雙向意見交流，綜整各單位意見計 151 件 (23 類型) 提供精進作為並製作案例分享以增進採購人員實務經驗。



彰化辦理採購座談會



採購座談會會後各單位意見分析及研提精進作為

3 為查核各單位人員對材料管理專業素養是否充分，及材料管理規章是否落實執行，台鐵路材料管理查核小組於 104 年 7~8 月間以不定期不預警方式稽核 4 存料單位，經查各單位對保管品設輔助帳列管、落實定位管理及確實執行材料管理規定相關措施。



倉儲管理落實定位管理



倉儲管理落實材料識別卡標示



露天存料分區堆置並豎立標示牌 (1)



露天存料分區堆置並豎立標示牌 (2)

(六) 人事業務

104 年高階主管共識營

1 104 年 12 月 25 日至 26 日於行政院人事行政總處公務人力發展中心辦理 104 年度高階人員共識營，邀請行政院張副院長善政、人力發展中心林主任文燦授課，並以「型塑願景」為主題舉辦世界咖啡館匯談，以及以多元訓練技法進行「團隊建立」課程，參訓對象為台鐵路一級單位主管以上人員，計 33 人。



行政院張副院長善政及公務人力發展中心林主任文燦與台鐵路局主管課後留影



世界咖啡館匯談情形



世界咖啡館共識匯流



團隊建立課程分組研討

員工在職訓練

- 1 (1) 104 年 6 月 11 日局本部員工在職訓練，請內政部警政署官警政委員政哲專題演講，講授「破窗理論與大眾運輸安全」。
- 2 (2) 104 年 6 月 24 日局本部員工在職訓練，邀請台大智慧生活科技整合與創新研究中心劉主任佩玲專題演講，講授「前瞻企業不能不知道的設計創新」。
- (3) 104 年 6 月 24 日局本部員工在職訓練，邀請台師大特殊教育學系潘副教授裕豐專題演講，講授「創新與創意思考」。



內政部警政署官警政委員政哲專題演講



台大智慧生活科技整合與創新研究中心劉主任佩玲專題演講



台師大特殊教育學系潘副教授裕豐專題演講

(六) 人事業務

法治教育

3

- (1) 104 年 1 月 28 日局本部邀請行政院大陸委員會法政處蔡副處長志儒專題演講，講授「兩岸交流情勢與赴陸注意事項」。
- (2) 104 年 4 月 15 日局本部邀請交通部政風處專案組顏志豪組長專題演講，講授「公務員廉政倫理規範簡介與實務案例分享」。
- (3) 104 年 5 月 13 日局本部邀請台灣國家婦女館李督導麗慧專題演講，講授「法治教育-性別主流化之婚姻與家庭」。
- (4) 104 年 4 月 15 日局本部邀請公務人員保障暨培訓委員會李處長俊生、王科長綺華專題演講，講授「104 年公務人員保障業務輔導活動」。
- (5) 104 年 9 月 24 日局本部邀請最高法院檢察署朱檢察官朝亮專題演講，講授「圖利與便民」。
- (6) 104 年 10 月 6 日局本部邀請國立政治大學公共行政系陳教授敦源專題演講，講授「公務倫理：理論與實務」。
- (7) 104 年 12 月 15 日局本部邀請國立政治大學公共行政系陳教授敦源專題演講，講授「行政中立」。



行政院大陸委員會法政處蔡副處長志儒專題演講



台灣國家婦女館李督導麗慧專題演講



交通部政風處專案組顏組長志豪專題演講



104 年公務人員保障業務輔導活動專題演講同仁專注聆聽



最高法院檢察署朱檢察官朝亮專題演講



國立政治大學公共行政系陳教授敦源專題演講



健康講座

4

- (1) 104 年 3 月 9 日局本部邀請亞東紀念醫院精神科張心理師明偉專題演講，講授「壓力調適與情緒管理」。
- (2) 104 年 5 月 26 日局本部邀請康寧衛教部蔡主任華星專題演講，講授「預防辦公室症候群 - 紓壓按摩、肝腎疾病與大腸癌之預防保健與自我檢查」。
- (3) 104 年 11 月 13 日局本部邀請中華民國生命救護教育中心陳講師美仁專題演講，講授「平時多留意，紓壓沒煩惱」。



亞東紀念醫院精神科張心理師明偉專題演講



康寧衛教部蔡主任華星專題演講



生命救護教育中心陳講師美仁專題演講

104 年度公務人員保障業務輔導活動

5

104 年 5 月 6 日於台鐵局台鐵大樓第五會議室辦理 104 年度公務人員保障業務輔導活動，邀請公務人員保障暨培訓委員會保障處李處長俊生及王科長綺華蒞局指導，並透過團體對話及案例研論方式瞭解台鐵局同仁承辦保障業務情形，參訓對象為台鐵局一級單位、直屬及分支機構相關業務承辦人員，計 72 人。



公務人員保障暨培訓委員會保障處李處長俊生及王科長綺華蒞局指導



局內單位、直屬及分支機構承辦業務同仁專注聆聽

104 年模範公務人員頒獎典禮

6

交通部 104 年模範公務人員頒獎典禮於 104 年 6 月 9 日 (星期二) 下午 2 時假該部 5 樓集會堂舉行，由交通部陳部長建宇主持，會中表揚模範公務人員計 36 名，台鐵局受獎人員為高副總工程司明鑒、鄭處長珮綺、黃正工程司兼段長鴻陽及江技術助理名誌等 4 員均出席受獎。



陳部長建宇與台鐵局模範公務人員合影留念

(六) 人事業務

未婚聯誼活動

7 為配合政府關懷國人生育率政策，積極推動未婚聯誼活動，鼓勵所屬員工邁開腳步，增進兩性良性互動及情感交流，並擴展單身同仁社交領域，提供未婚同仁結識異性及互動機會，進而營造和諧、愉悅的人際關係，以期促成良緣提升婚育率。台鐵局配合交通部計畫，協辦 104 年 8 月 1 日中部地區第 3 梯次「公主的夢幻花園遊」未婚聯誼活動，參加人數共計 34 人。藉由簡單藍染拓印活動，開啟彼此認識的初體驗，藉由活動中加速彼此間的心動指數，接著請參加者填寫本日滿意度調查及心儀對象，最後在團體大合照中為當天聯誼活動畫下完美的句點。



參加人員報到



互動小遊戲



藍染拓印，增加彼此互動機會



全體大合照

台鐵局 104 年度局長盃慢速壘球錦標賽

8 為鼓勵同仁鍛鍊身體，提倡正當休閒活動，培養團隊合作精神，於 104 年 8 月 19 至 20 日辦理 104 年度「局長盃」慢速壘球錦標賽。參賽隊伍計 15 隊，共 283 位選手參與競賽，以聯繫球員感情，增進情誼。經由競爭激烈之循環比賽，比賽結果成績第一名至第四名依序為花蓮地區文康小組、台東地區文康小組、嘉義地區文康小組、台中地區文康小組。本次局長盃慢速壘球錦標賽在同仁及工作人員的共心合作下圓滿完成，使參與同仁皆能盡情發揮慢速壘球水準，相互切磋球技。



局長為開幕典禮致詞



15 個地區文康小組列隊參加開幕典禮

親子活動

9 為落實行政院所訂寓教於樂之親子活動設計，本(104)年親子活動請各單位於本(104)年 8 月底前自行規劃辦理，透過各單位所設計之不同的活動方式，體驗親子互動模式，進而增進親子關係，促進家庭和諧，參與活動之員工及眷屬，共計約 2000 人參加，活動成果卓著。



宜蘭運務段暨宜蘭工務段辦理「104 年度親子活動」在宜蘭火車站前合照



高雄工務段辦理「104 年度親子活動」參訪鐵道工程館



台北電力段辦理「104 年度親子活動」參觀駕駛模擬機



台南電力段辦理「104 年度親子活動」參觀電力維修車

(七) 專業人力培訓

訓練使命與任務

- (1) 台鐵局為提供社會大眾安全和準確之鐵路運輸服務及擴大多角化經營範圍等，必須積極培育各種專業人才，使台鐵永續經營發展。因此，由員訓中心專責辦理在職員工集中核心技術訓練與管理知識訓練外，並辦理新進人員之職前集中訓練。
- (2) 為提升工程品質管理效能，員訓中心於 98 年經行政院公共工程委員會核准為「公共工程品質管理訓練班」代訓機構。本訓練班主要目的為教育台鐵工程人員品質管理新知，預防工程缺失，以提升公共工程施工品質。參訓學員受訓成績及格者，由行政院公共工程委員會核發合格證書，截至 104 年底共計訓練 539 人次，合格人數 515 人，合格率 96%。

104 年開辦班次

台鐵員訓中心 104 年共計開辦 141 班次，訓練 6,124 人次，45,579 人日，茲詳細分述如次：

(1) 軌道專業技術訓練

共計開辦 27 班，訓練 1,343 人次，25,953 人日。班別如次：
運輸班、調動機駕駛員班、司機員班、運轉班、調度員班、車輛檢查班、機務運轉指導幹部班、鐵路工程維修車司機員班、鐵路工程維修車指揮員班、工程維修車司機員班(回訓班)、工程維修車指揮員班(回訓班)、路線實務班、號誌技術基礎班、電車線維修車司機員班、電訊技術基礎班等。

(2) 管理職能訓練

共計開辦 15 班，訓練 530 人次，2,446 人日。班別如次：
公共工程品質管理班(回訓班)、運輸研究班、簡報技巧班、服務理念班、價值工程研習班等。

(3) 職業安全專業知能訓練

共計開辦 18 班，訓練 1,216 人次，2,262 人日。班別如次：急救人員安全衛生教育訓練班、風險管理班、勞安人員在職教育訓練、現場作業主管安全衛生教育訓練、零災害預知危險、危害辨識工作坊、丙種職業安全衛生業務主管班、甲種職業安全衛生業務主管班等。

(4) 特考新進人員訓練

103 年及 104 年鐵路特考新進人員基礎研習(局訓)、專業技能訓練(處訓)、實地操作訓練(段訓)，共計開辦 36 班，訓練 1,552 人次，10,015 人日。

(5) 人事及廉政專業職能訓練

共計開辦 13 班，訓練 536 人次，616 人日。班別如次：
性別主流化暨性騷擾防治研習班、人事資訊管理系統研習(webhr 訓練)班、組織學習共識營、協辦政風人員講習教育訓練等。

(6) 附業經營管理訓練

出租及促參案件履約管理班、國有財產管理及活化利用班，共計開辦 3 班，訓練 138 人次，373 人日。

(7) 採購專業知能訓練

採購專業人員基礎訓練班，共計開辦 4 班，訓練 234 人次，3,276 人日。

(8) 教室外借訓練

共計開辦 25 班，訓練 575 人次，638 人日。班別如次：
鐵路工會訓練班、職業安全衛生稽核員訓練班、機班工時協商座談、司機員回訓座談、台鐵局後勤支援管理資訊系統(MMIS)測試與試運轉前教育訓練等。



丙種職業安全訓練班上課情況



急救人員安全衛生教育訓練班實作演練



104 年鐵路特考新進人員(運務類)接受急救訓練課程

五 資產管理與開發

為因應環境變遷，積極運用交通建設與資產開發結合之利基，以發揮最大公共建設效益，台鐵局透過資產開發及關聯事業經營等機制，依循促進民間參與公共建設法、都市更新條例及國有財產法等法令，配合政府鐵路建設計畫、行政院加速推動都市更新方案及地方政府都市發展計畫，辦理各項開發案。

除已簽約之案件外，104 年持續推動案件尚有促進民間參與公共建設案 2 件、政府規劃都市更新案 7 件、配合民間自提都市更新案 32 件及設定地上權案 4 件；且為利土地資產活化及管理，針對相關資產進行開發前置作業規劃及評估者有 14 件。主要推動案件如下圖所示：



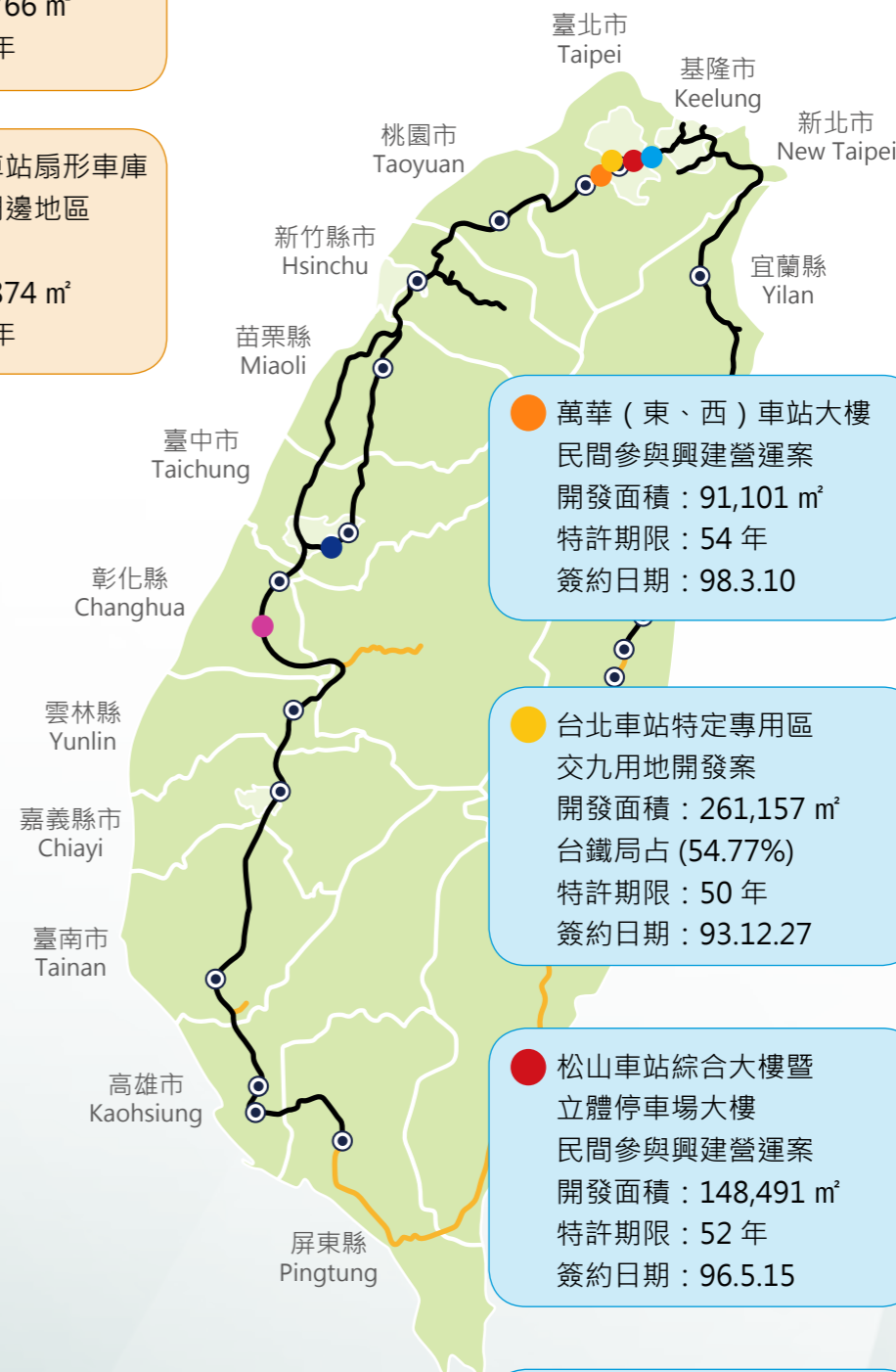
(一) 推動促進民間參與公共建設

● 台鐵台中車站鐵道文化園區
建設營運案
基地面積：29,766 m²
特許期限：50 年

● 民間參與彰化車站扇形車庫
古蹟保存區及周邊地區
興建營運案
基地面積：18,874 m²
特許期限：15 年

已簽約的案件

規劃中的案件



● 萬華(東、西)車站大樓
民間參與興建營運案
開發面積：91,101 m²
特許期限：54 年
簽約日期：98.3.10

● 台北車站特定專用區
交九用地開發案
開發面積：261,157 m²
台鐵局占(54.77%)
特許期限：50 年
簽約日期：93.12.27

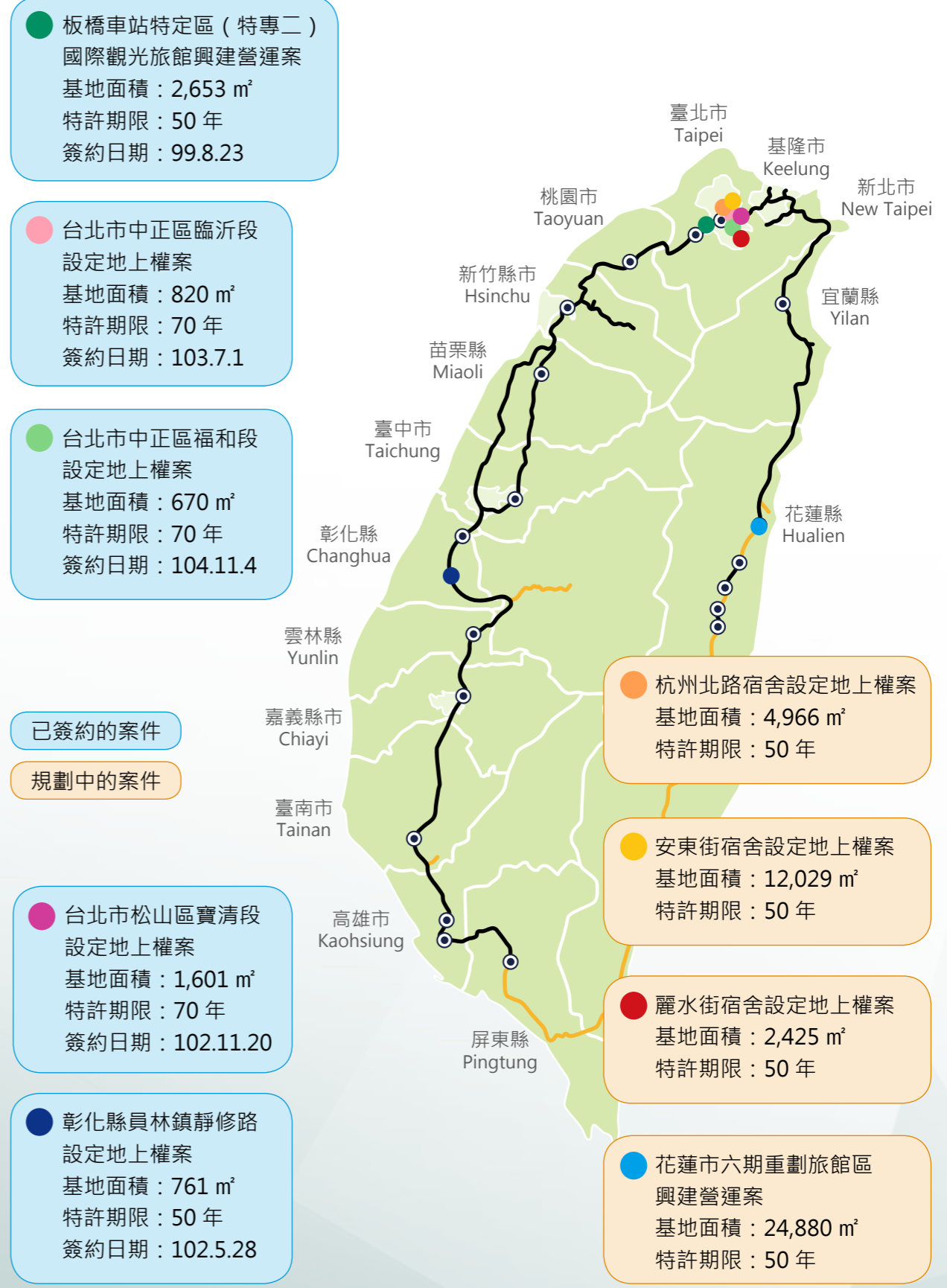
● 松山車站綜合大樓暨
立體停車場大樓
民間參與興建營運案
開發面積：148,491 m²
特許期限：52 年
簽約日期：96.5.15

● 南港車站大樓興建營運案
開發面積：196,263 m²
特許期限：50 年
簽約日期：95.12.11

(二) 都市更新建設 (政府規劃)



(三) 設定地上權



六

104 年臺鐵局災防工作

近年來全球氣候劇烈變化，以致地震、颱風、豪雨、土石流等天然災害不但發生頻率變高，災害潛勢地區更遍及全島。這些天災不會少，未來可能會愈來愈極端化，過去的防災觀念、策略與作法都要澈底檢討修正；因此，要以「防災重於救災、離災優於防災」的策略和作法，做到「料敵從寬、禦敵從嚴、超前部署、預置兵力、隨時防救」，並隨著災難的嚴重性不斷調整防、救災步伐。各單位平時預作各類災害情境之評估分析，並採取相對應之防範措施及對策，倘若發生無法預期的災害，透過平時演練及應變措施，讓災損降至最低，列車於最短時間恢復運轉。



(一) 辦理「動員、災防、反恐」鐵安演練

台鐵局 104 年 5 個動員聯合辦事處針對鐵路各類災害事故之應變及搶救(修)進行大規模綜合實員演練，計 5 場次，出動人員 802 人。另阿里山森林鐵路管理處於 104 年 5 月 26 日假北門站進行列車出軌、隧道土石流之應變及搶救(修)實員演練，出動 112 人參演。台鐵局路局總隊於 104 年 7 月 23 日辦理「台鐵大樓防災演練」，針對 2 樓以上區域進行實際疏散與防災演練，參演人數 807 人。

序號	單位	日期	演練地點
1	路局總隊	104.07.23	台鐵大樓
2	台北動員聯合辦事處	104.05.08	基隆站
3	台中動員聯合辦事處	104.10.23	彰化站
4	高雄動員聯合辦事處	104.07.09	屏東站
5	宜蘭動員聯合辦事處	104.05.15	蘇澳站
6	花蓮動員聯合辦事處	104.05.21	花蓮站
7	阿里山森林鐵路管理處	104.05.26	北門站



104.7.23 路局總隊演練，台北市消防隊配合演練情形



104.7.23 路局總隊演練，台鐵局滅火班演練情形



104.5.8 台北區鐵安演習，車站防爆演練情形



104.10.23 台中區鐵安演習，列車防爆演練情形



104.10.23 台中區鐵安演習，88 噸吊車搶修演練情形



104.7.9 高雄區鐵安演習，列車出軌搶修演練情形



104.5.15 宜蘭區鐵安演習，列車出軌搶修演練情形



104.5.21 花蓮區鐵安演習，列車防爆演練情形



104.5.21 花蓮區鐵安演習，列車火災搶救演練情形



104.5.26 阿里山森林鐵路鐵安演習，工務路線搶修演練情形



104.5.26 阿里山森林鐵路鐵安演習，列車搶修演練情形

(二) 汛期防災準備

台鐵局防汛工作以「人安、車安、路安」為原則，自 3 月汛期開始，各應變小組辦理防災宣導，依「防汛檢查紀錄表」逐項確實檢查整備；並依訂定之防汛演習計畫進行「防汛演練」。4 月各區應變小組組成「抽查小組」，對轄區內各單位進行防汛督考；局本部則由運、工、機、電等處及特種防護團組成「聯合督導小組」，對各應變小組進行防汛整備督導考核。

目前台鐵局已完成劇烈天氣監測系統 (QPESUMS) 之客製化，並推廣至全局應變中心使用。該系統係台鐵局委請中央氣象局針對台鐵局重點路段、橋梁、工務段雨量警示地點等，提供每 10 分鐘更新 1 次之即時性雨量監測資訊，作為各監測點水位暨雨量預警、警戒及行動的參考依據，而予以客製之防災決策輔助系統，其中重點路段及橋梁之預警值、警戒值及行動值，台鐵局工務處每季均彙整轄屬各工務段提報資料，報請氣象局協助進行滾動式修正。

(三) 輔助軍事勤務隊訓練

台鐵局辦理 104 年度「輔助軍事勤務隊」訓練。依據「年度軍事勤務隊召集訓練指導大綱」與國防部後備指揮部舉辦「輔助軍事勤務隊」訓練，計有 2 個獨立區隊，共訓練 54 人。

- 1 104 年 7 月 20 日花蓮工務段辦理 104 年度軍事勤務隊動員第 Z921101 號召集訓練。
- 2 104 年 9 月 15 日台北工務段辦理 104 年度軍事勤務隊動員第 Z931102 號召集訓練。



應召員辦理報到會場



應召員報到情形



應召員參與鋼軌更換搶修訓練情形



應召員執行人工砸道搶修訓練情形



應召員參與枕木抽換工程訓練情形



應召員參與枕木抽換工程訓練情形

(四) 民防團隊常年教育訓練

為增進民防知識，厚植民防觀念，提升民防團隊運作功能，以建立平時防災救護、反恐、自衛自救功能及落實全民防衛動員準備，以因應戰時有效支援軍事勤務，確保國土安全。104 年台鐵局共辦理 7 場次民防常訓，1,017 人參加。

序號	單位	日期
1	路局總隊	104.07.23
2	台北動員聯合辦事處	104.06.16
3	台中動員聯合辦事處	104.06.15
4	高雄動員聯合辦事處	104.06.30
5	宜蘭動員聯合辦事處	104.06.25
6	花蓮動員聯合辦事處	104.07.07
7	阿里山森林鐵路管理處	104.07.17



重大工程及 投資建設



一、環島鐵路整體系統安全提昇計畫

二、臺鐵都會區捷運化桃園段高架化建設計畫

三、工務維護工程

四、電務維護工程

五、車輛新購及更新改造工程

六、專案工程

環島鐵路整體系統安全提昇計畫

(一) 計畫內容

本計畫奉行政院 98 年 2 月 27 日院台交字第 0980008163 號函核定辦理，總經費 149.49 億元，計畫期程自 98 年 1 月 1 日至 101 年 12 月 31 日止。主要內容包含：

- 1 車站建築及服務設施更新：山佳站、湖口站、竹北站及沙鹿站等 4 站跨站式車站改建；增設北新竹及仁德通勤車站及五堵至汐止間三軌高架化路線容量擴充。
- 2 橋隧基礎結構物改良：高風險脆弱路段強化、全線橋樑總檢查及耐震補強延壽規劃、大甲溪橋樑基更新、曾文溪橋改建、鹽水溪橋改建、二層行溪橋改建、集集線全線老舊隧道加固及北迴線隧道更新。
- 3 站場及路線可靠度提昇：辦理 50kg/m 長軌化 121.2 公里及抽換 UIC-60KG 鋼軌 11.1 公里。
- 4 機電設施可靠度提昇：建置 421 處平交道遠端錄影監控系統、基隆至竹南間電車線主吊線由 49.5mm² 更換為 95mm²、車輛機電系統更新、變電站變壓器容量擴充及開關設備更新。

(二) 執行成果

104 年度主要辦理橋隧基礎結構物改良：

完成南太麻里溪橋改建工程

南太麻里溪橋改建工程於 104 年 7 月 25 日竣工，在零工安事故條件下，提前 119 天完工圓滿達成任務：本案配合南太麻里溪堤防線變更（河道加寬），將本橋改建為大跨距橋梁，擴大排洪斷面，降低該路段發生災害之風險，並預留電氣化及雙軌化空間；未來南迴鐵路電氣化計畫完成後，將可提供台東地區優質便捷之鐵路運輸。

南太麻里溪橋通車

臺鐵都會區捷運化桃園段 高架化建設計畫

(一) 計畫內容

本計畫奉行政院 98 年 2 月 27 日院台交字第 0980000793 號函核定辦理，總經費 308.45 億元，計畫期程自 98 年 1 月 1 日至 106 年 12 月 31 日止。主要內容包含：

- 1 鐵路降控段及高架段合計 15.95 公里，其中桃園站以北擴建為三軌正線，桃園站以南為二軌正線。
- 2 桃園站、內壢站、中壢站改建為高架車站。
- 3 增設鳳鳴站、國際路站、永豐路站、中原大學站等 4 座通勤車站。
- 4 其他設施同時配合辦理改善，工程完工後可消除 17 處平交道。

(二) 執行成果

- 1 104 年度主要完成桃園臨時站工程，並於 104 年 7 月 26 日切換啟用。

- 2 因桃園市政府 104 年 5 月 4 日函交通部暫緩辦理都市計畫變更後續作業，故報請行政院同意「台鐵都會區捷運化桃園段高架化建設計畫」於完成桃園～內壢路段後計畫暫停，行政院於 104 年 10 月 2 日同意在案。



桃園臨時站全景



桃園臨時站啟用典禮



工務維護工程

(一) 路線養護

台鐵局工務處辦理 104 年度全線軌道路線改善，累計抽換枕木 58,963 根；抽換鋼軌 108,399.4 公尺；補充道碴使用 18,549 立方公尺（計 108.05 公里）；抽換道岔 28 套。

(二) 菁桐車站古蹟修復工程

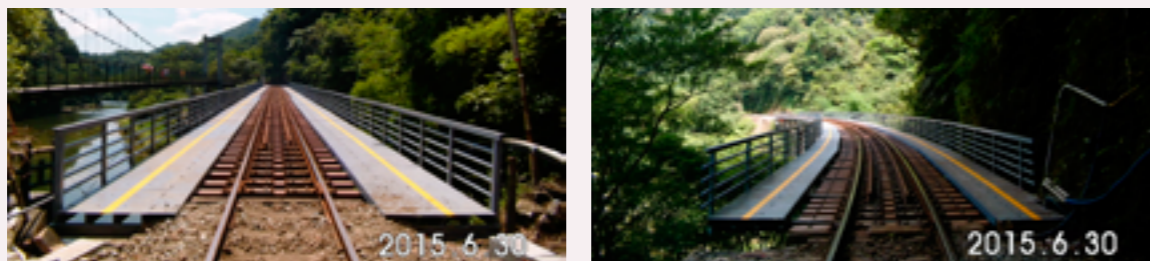
台北縣政府於民國 92 年 5 月 1 日依據「文化資產保存法」第 14 條規定，指定並公告「菁桐車站」為台北縣縣定古蹟，公告指定之定著土地範圍平溪鄉石底段菁桐坑小段 56 地號，其上附著之為建築本體及附屬空間。因近年來平溪每年固定舉辦「天燈節」，成為平溪線的重要活動，發揮了大量輸送遊客的功能。台鐵局於 98 年 6 月成立預算委請專業技術廠商規劃修復計畫，包含車站主體修復工程及月台延長 16 公尺部分，並於 102 年 6 月 26 日經新北市政府文化局核備修復計畫在案，修復工程於民國 103 年 2 月 17 日開工，民國 104 年 3 月 2 日完工，提供舒適候車大廳空間及外圍廊道供旅客通行。



菁桐車站古蹟修復工程

(三) 完成平溪線鋼梁更新工程

平溪線鋼梁更新工程於 104 年 5 月 22 日完工，將平溪線烏塗窟橋、幼坑橋、平溪橋、南嶺腳寮橋及石底橋等 5 座鋼梁橋抽換更新完成，本工程克服環境障礙，順利完成鋼梁橋抽換作業，除施工期間不停駛營運，並在有限經費下創新工法及採用新材料，且維持原風貌，如期如質完工並達成零工安事故。



平溪線鋼梁更新工程

(四) 集集 (集集線 K25+240) 山側邊坡崩塌修復工程

集集邊坡崩塌修復工程於 104 年 3 月 13 日完工，因該處邊坡歷經多次颱風影響，致造成大面積邊坡裸露及大塊岩石堆積河道，為避免日後颱風豪雨土石滑落，影響行車安全，爰此，辦理邊坡保護及河道整治工程，以維列車運行之安全。



集集邊坡崩塌修復工程

(五) 瑞芳 (宜蘭線 K8+250~550) 隔音牆工程

瑞芳隔音牆工程於 104 年 3 月 23 日完工，為改善瑞芳地區鐵路沿線居民生活品質，爰此，辦理隔音牆工程，以維護鐵路沿線之住戶環境安寧，提高生活品質。



瑞芳隔音牆工程

四

電務維護工程

(一) 電力設施

設置監視設備

監視電車線與集電弓接觸情形，防止電車線事故發生，台鐵局於 104 年在各重要車站設置監視設備 (台北隧道南北端、礁溪、蘇澳新站、花蓮、玉里、台東、苗栗、大甲、彰化、嘉義、善化、台南、岡山及九曲堂等站)，以監視電車線與集電弓接觸情形，可協助發現電車線主要危害之危機徵兆，適時採取行動與措施，防止事故之發生。



裝設監視設備

主吊線加裝輔助線

為防範 49.5mm² 主吊線斷落事故發生，已於 104 年完成七堵、七堵站、樹林站、樹林調車場、竹南站、談文站、大山站、後龍站、白沙屯站、新埔站、通霄站、苑裡站、日南站、嘉義站、台南站等及重點區域平交道等強化懸臂上方之 49.5mm² 主吊線，自安裝完成至今無發生 49.5mm² 主吊線斷落事故。



主吊線加裝輔助線

電力維修車及高速電車線檢查車

成立「電力設備系統改善工程委託技術服務案」，於 104 年 12 月 8 日開資格標，預定於 105 年 2 月 16 日決標，由立約商協助製作規範，採購電車線工作車。104 年已交車 4 輛，另 3 輛將於 105 年交車完成。



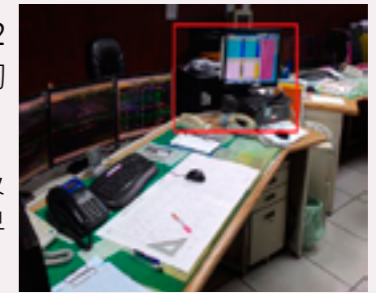
新購電力維修車

(二) 電訊設施

通訊

(1) 提升台鐵局行車調度無線電話系統整體通話品質，於 104 年完成以下重要成果：

- A 行車調度無線電話系統通話群組調整，將既有 312 個通話群組增加至 380 群組，有效消除 6 個群組切換死角及降低 8 處壅塞區間。
- B 全局行車調度無線電話手機普查，檢出不堪使用及部分破損手機共 1,227 部，函台鐵局相關單位及早編列預算汰換，維護行車安全。



群組調整 - 調度台軟體更新

(2) 配合海科館啟用，新設深澳支線行調電話系統，完成新設轉播站 1 處、中繼器 5 處。



海科館轉播站

機電

更新花蓮電務段 (蘇澳新 ~ 金崙區間) 及高雄電務段 (金崙 ~ 新營區間) 轄區 14 處機房交換式直流電源系統設備，提升台鐵局通訊系統直流電源可靠度，確保通訊系統傳輸品質。



花蓮電務段交換式直流供電設備

(三) 號誌設施

104 年廣續辦理各項老舊號誌設備汰換更新，降低故障發生率，提升其可靠度。

1 彰化 - 台南間平交道控制設備更新汰換 20 處



更新後之大型安全繼電器型控制組

2 竹南 ~ 台南間變壓器改善 78 組、竹南 ~ 彰化間縱貫線 CMT 現場檢知設備更新 28 套、集集線電纜及號誌設備改善計 19,301 公尺。



竹南 ~ 台南間變壓器改善

3 竹南 - 台南間號誌設備機房空調設備更新，全部採用具有節能標章產品。



路竹站繼電室冷氣更新

4 桃園臨時站號誌系統升級為電子聯鎖、站場設備全面更新。



桃園臨時站號誌系統升級為電子聯鎖

5 配合南樹林站啟用 ATP 列車自動防護系統軟體修改。

6 後龍、大甲、嘉義分駐所平交道監視系統新設工程。



後龍號誌分駐所平交道監視系統新設工程

五

車輛新購及更新改造工程

(一) 新添車輛

- 1 傾斜式電聯車 216 輛，計有 TEMU2000 型 152 輛(19 組)與 TEMU1000 型 64 輛(8 組)。
- 2 通勤電聯車 344 輛，型號為 EMU800 型電聯車。

(二) 機、客、貨車輛數

機車 276 輛

- 1 (1) 電力機車 91 輛。 (2) 推拉式電力機車 64 輛。
- (3) 柴電機車 105 輛。 (4) 柴液機車 16 輛。

客車 2,416 輛

- 2 (1) 自強號電聯車 253 輛。 (2) 自強號推拉式客車 381 輛。
- (3) 通勤電聯車 902 輛。 (4) 自強號柴聯車 165 輛。
- (5) 柴油客車 53 輛。 (6) 空調客車 555 輛。
- (7) 普通客車 48 輛。 (8) 其他車 59 輛。

3 貨車 1,770 輛

(三) 機車、車輛改善情形

- 1 EMU500 型電聯車 340 輛新增 LED 旅客資訊系統及緊急對講機工程，由三商電腦公司承攬施作，預定 105 年 12 月 31 日全部完工。
- 2 PP 推拉式自強號客車 381 輛及機車 64 輛 LED 旅客資訊系統及緊急對講機改造工程，由三商電腦公司承攬施作，預定 105 年 12 月 31 日全部完工。
- 3 推拉式電車組列車控制監視系統輔助設備 40 套案，由三商電腦公司承攬施作，已於 104 年 12 月 31 日完成交貨。
- 4 對號客車哺(集)乳室改善工程，由煜翔機械公司承攬施作，預定於 105 年 1 月 12 日全部完工。
- 5 車廂無階化等 41 輛，由中鋼機械股份公司施作，預定 109 年 12 月底完工。

六

專案工程

(一) 臺鐵都會區捷運化暨區域鐵路後續建設計畫(基隆-苗栗段)

為有效利用既有運輸資源，強化台鐵都會區通勤運輸及接駁功能，以台鐵西部幹線基隆至苗栗為範圍，藉由增設捷運化通勤車站，擴充軌道設備，增加路線容量強化都會區通勤運輸功能。原計畫奉行政院 94 年 1 月 27 日院台交字第 0940002035 號函核定實施；第 1 次修正計畫奉行政院 99 年 12 月 23 日院台交字第 0990072342 號函同意；第 2 次修正計畫案業奉行政院 102 年 11 月 25 日院台交字第 1020071264 號函核定，計畫總經費修正為 84.12 億元，並展延總計畫期程至 105 年底。主要內容包含：

- 1 於基隆至苗栗間增設 4 座捷運化通勤車站。
- 2 改善基隆至苗栗間 3 座既有場站。
- 3 汐止-南港間擴建為三軌正線。
- 4 改善基隆至苗栗間約 140 公里鐵路沿線景觀及安全。
- 5 增建電聯車維修基地 1 座。

(二) 臺北機廠遷建建設計畫

因應高速鐵路通車需要，台鐵局需將台北一松山間南隧道撥交高速鐵路使用，影響台鐵局機車、車輛進出台北機廠之維修作業，將因高鐵路線阻隔致有過軌問題而產生相互干擾及營運限制，案經交通部邀集相關單位協商，研以將台北機廠遷廠以解決過軌問題，第 1 次修正計畫奉行政院 99 年 3 月 1 日院台交字第 0990093143 號同意辦理，總經費 170.14 億元，計畫期程自 94 年 6 月 1 日至 104 年 12 月 31 日，第 2 次修正計畫奉行政院 103 年 6 月 17 日院台交字第 1030034474 號函核定，總經費修正為 155.109 億元。第 3 次修正計畫業奉行政院 105 年 1 月 18 日院台交字第 1050002874 號函核定，展延期程至 105 年底止，總經費不變。主要內容包含：

- 1 七堵基地：七堵檢車段遷至蘇新基地，原騰空之用地辦理線形改善工程。
- 2 富岡基地：於桃園市楊梅區富岡里新建電聯車維修廠、機務段、北區供應廠、柴電機車及電力機車維修廠、北湖口進廠線及車站。

(三) 高雄機廠遷建潮州及原有廠址開發計畫

本計畫為配合「高雄市區鐵路地下化」，需將高雄機廠、南區供應廠及高雄港檢車分段遷建至潮州，以維持客、貨車維修及配件材料修製供應順遂，確保客、貨運輸正常營運及行車安全，滿足台鐵捷運化後電聯車車輛維修，並使新建潮州基地成為南部車輛維修中心。奉行政院 102 年 8 月 13 日院台交字第 1020048414 號原則同意綜合規劃，同年 10 月 3 日以院台交字第 1020060201 號核定財務計畫，並於 103 年 6 月 17 日院台交字第 1030034474 號同意將台北機廠遷建建設計畫中之潮州基地推拉式客車維修廠建設經費 9.30 億元納入本計畫中，合計總經費為 138.997 億元，計畫期程自 102 年 8 月 13 日至 108 年 6 月 30 日。主要內容包含：

- 1 高雄機廠遷建。
- 2 南區供應廠遷建。
- 3 高雄港檢車分段遷建。
- 4 增建推拉式客車維修廠。

年度大事紀要



1/5	元旦連續假期完成疏運任務，並創單日 89.7 萬人次最高運量新紀錄 104 年元旦連續假期疏運期間 (104 年 12 月 31 日至 104 年 1 月 5 日止計 6 天) 全線加開 314 列次，(東部幹線加開 201 列次，西部幹線加開 113 列次)，共計疏運 454 萬人次，全線總營收 4 億 3 千萬元，較 102 年元旦假期分別成長 4.8% 及 10.26%，其中以 104 年 12 月 31 日單日旅運量高達 89.7 萬人次，創台鐵局歷年來單日最高量。
1/9	104 年鐵路特考錄取人員報到 104 年鐵路特考增額錄取第 1 次分配實務訓練 119 人報到。
1/12	台鐵首次實施調整退票手續費機制新規定 自 1 月 12 日起因應業務需要台鐵局調整退票手續費收取規定，由現行每張單一定額 13 元改為以乘車日期為準，分段收取不同額度退票手續費。即乘車日當日退票者，按票價 20% (且不低於 20 元) 收取退票手續費，而 2 日至 3 日，每張按票價 10% (且不低於 20 元) 收取退票手續費；同時距乘車日 4 日至 12 日，每張收取退票手續費 20 元，但 13 日以上則收取 10 元退票手續費。
1/26	局長行政專車改造成「進化 1001 號」科幻主題列車 台鐵局為強化觀光支線營運服務，將局長行政專車 DRC1001 改造成「進化 1001 號」科幻主題列車，1 月 26 日發表會由台鐵局周局長永暉主持，並命名為「進化 1001 號」，由知名作家劉克襄擔任一日列車長參與活動。「進化 1001 號」主題列車將載著外星鐵道迷 mr.ten 及 miss.one，以集集線為主，不定期配合各種活動辦理各支線之營運工作。
1/27	台鐵局參加第三屆台英軌道論壇，並由周局長永暉擔任圓桌會議主席 英國交通部部長蘇珊克拉瑪 (Susan Kramer) 來台參加，「第三屆台英軌道論壇」，由交通部吳次長盟分擔任論壇開場致詞，台鐵局周局長永暉率各處主管參與並擔任圓桌會議主席。
1/28	交通部陳部長建宇視察桃園站臨時車站，由台鐵局周局長永暉陪同 交通部陳部長建宇於本日下午由台鐵局周局長永暉、徐總工程司仁財、工務處李處長永昌等人陪同，視察桃園高架化建設計畫之桃園臨時新站，並聽取工程簡報。
2/4	日本由利高原鐵道株式會社春田啟郎社長蒞臨台鐵局拜會 日本由利高原鐵道株式會社春田啟郎社長及由利高原市長谷部誠市長等一行人，於下午 2 時蒞臨台鐵局拜會，由周局長永暉接待。
2/6	為台中燈會與未來台中鐵路高架化橋下空間再利用，台鐵局周局長永暉拜訪台中市市長林佳龍 台鐵局周局長永暉由主任秘書朱來順、台中運務段段長蘇鎮霖等人陪同，拜訪新任台中市政府林佳龍市長，研討豐原車站高架化設計及周邊土地規劃等設施。
2/9	監察委員李月德、王美玉、方萬富等委員視察台鐵橋梁，由台鐵局周局長永暉陪同 監察委員李月德、王美玉、方萬富等委員，由台鐵局周局長永暉及工務處處長李永昌、台北工務段段長謝曜宇等人陪同，視察新中壢橋、鳳山溪橋、頭前溪橋、竹東大橋等橋梁檢測及維護管理事項，並聽取工程簡報。

2/11	台鐵局集集線與日本夷隅鐵道株式會社跨國聯合行銷 台鐵局「集集線」與日本「夷隅鐵道株式會社」跨國聯合行銷，結合彼此觀光鐵道特色，於 2 月 11 日起以無償兌換雙方一日周遊卷方式，吸引異國遊客互相參訪，帶動沿線地方經濟發展，提升台日雙方鐵道友好關係。
2/12	台鐵局「新竹車站」與 JR 東日本「東京車站」締結姊妹車站 台鐵局新竹站與 JR 東日本東京站共同以「百年風華·世紀轉動」為主題締結姊妹車站，上午 10 時於新竹車站廣場舉行締結簽署儀式，由台鐵局周局長永暉與 JR 東日本鐵道株式會社副社長深澤祐二見證，同時邀請新竹市政府林市長志堅、立法院呂學樟委員共同參與。象徵台日雙方鐵道友好關係，為慶祝雙方交流活動，特提供 1,000 份易卡通紀念版電子卡，給予持有日本護照的觀光客免費兌換，以吸引日本觀光客來台鐵道旅遊，伺機宣傳新竹古蹟車站世界曝光度，達成「大城小市，全球視野」的境界。
2/13	立法院楊麗環委員視察桃園高架化臨時車站，由台鐵局周局長永暉陪同 立法委員楊麗環於本日上午由台鐵局周局長永暉、總工程司徐仁財及桃園站長邱邦祺等人陪同，視察桃園高架化建設計畫之桃園臨時新站，並聽取工程簡報。
2/14	台鐵局「進化 1001 號」科幻主題列車加入集集線營運 台鐵局為強化觀光支線營運服務，特邀請設計藝術家李明道老師，以外星鐵道迷找家為故事背景，將局長行政專車 DRC1001 改造成「進化 1001 號」科幻主題列車，於 2 月 14 日起行駛於集集線，提升服務品質及帶動地方觀光經濟發展。
2/23	台鐵局周局長永暉視察春節期間疏運狀況 台鐵局周局長永暉春節期間至各地區視察輸運情形及慰問春節期間出勤同仁。
2/24	春節連續假期圓滿完成疏運任務 台鐵局 104 年春節期間疏運旅客，自 2 月 16 日起至 24 日止計 9 天，全線加開 455 列次、加掛 917 輛車廂，共輸運 630 萬 4,913 人，每日平均疏運 70.1 萬人次，全線營收合計 6 億 3,868 萬 6,942 元，每日平均營收 7,096.5 萬元，較 104 年春節分別成長 0.02% 及 4.9%。
2/25	台鐵局首創「希望飛羊」彩妝列車點燈啟航 台鐵局為結合環島運輸特色、新春傳統民俗賞花燈及 2015 年台灣燈會活動，首創「希望飛羊」彩妝列車，由台鐵局周局長永暉主持，邀請新北市市長朱立倫、立法委員黃志雄及雲朗觀光公司盛治仁總經理共同參與「希望飛羊」彩妝列車點燈啟航儀式；並由雲朗觀光盛治仁總經理擔任一日站長。另「希望飛羊」彩妝列車於 3 月 1 日至 5 日以郵輪式列車方式開行環島旅遊。
3/4	台鐵局周局長永暉與日本江之島電鐵取締役天野泉社長共同簽署延長合作備忘錄 台鐵局與日本江之島電鐵株式會社於上午 8 時 30 分在台鐵局第二會議室，由台鐵局周局長永暉與日本江之島電鐵取締役天野泉社長共同簽署延長合作備忘錄，以延長觀光旅遊行銷，促進雙方鐵道觀光旅遊發展。

3/5	<p>馬總統英九親臨「台灣燈會」啟動點燈儀式，由行政院毛部長治國、交通部陳部長建宇及台鐵局周局長永暉等貴賓陪同</p> <p>2015 年度新春傳統民俗賞花燈及台灣燈會活動，在台鐵新烏日站與高鐵台中站區舉行，下午馬總統英九親臨台中新烏日燈會活動會場啟動點燈儀式，由台中市林佳龍市長邀請行政院毛部長治國、交通部陳部長建宇、觀光局謝局長謂君及台鐵局周局長永暉等貴賓陪同參與盛會。</p>
3/11	<p>配合植樹節推廣健康蔬食，以植樹造林「樹實實 蔬食便當」做環保</p> <p>台鐵局為配合林務局「植樹造林、呵護台灣」活動，3 月 12 日是植樹節；自該日起由台北、台中及高雄鐵路餐廳共同推出「樹實實蔬食便當」並獲各界好評。</p>
3/15	<p>台鐵局首次締結國際友好在日本東京都舉辦，由周永暉局長率員赴日與「日本株式會社西武控股」及「西武鐵道株式會社」簽署友好協定</p> <p>台鐵局周局長永暉於 3 月 14 日會同交通部會計處與路政司及台鐵局餐旅服務總所總經理黃振照、會計室副主任邱素芬等員赴日，代表台鐵局與「日本株式會社西武控股」社長後藤高志及「西武鐵道株式會社」社長若林久，在日本東京都分別簽署「總和事業友好協定」與「姊妹鐵路協定」，象徵雙方友好，並共同舉行日本各媒體記者會，行銷鐵道旅遊。</p>
3/16	<p>台鐵局餐旅服務總所為推廣便當美食等旅遊行銷，辦理餐旅熊命名票選活動</p> <p>台鐵局餐旅服務總所辦理餐旅熊命名票選活動，融合中、日、英、台與原住民五大語言提出構想，從國際化到本土化，提供民眾多個名字選擇，活動期間為 3/16-4/12，邀請民眾上網票選。</p>
3/17	<p>台鐵局台北車站鐵道觀光友好締結展示會，擴大辦理與「日本株式會社西武控股」及「西武鐵道株式會社」締結活動</p> <p>台鐵局周局長永暉與「日本株式會社西武控股」社長後藤高志及「西武鐵道株式會社」社長若林久，上午 10 時在台北車站展演廳舉行慶祝締結活動，達成鐵道友誼交流事宜。</p>
3/18	<p>台鐵局行動應用軟體「台鐵 e 訂通」全面升級</p> <p>台鐵局自 103 年 6 月 30 日開放行動應用軟體「台鐵 e 訂通」1.0 版供民眾下載使用；歷經民眾反映及建議，台鐵局研議改善更新，於本日上午 11 時起，推出「台鐵 e 訂通」2.0 版供下載使用。並於更新應用軟體中，正式開放信用卡付款功能，及新增時刻表線上查詢模式，供使用者選擇及中英文切換設定等服務，同時納入鐵路警察局的線上報案功能，縮短通報流程提升時效，更精進旅客服務品質。</p>
3/31	<p>台鐵局推動軌道基礎產學合作，贈予清華高中教學車輛</p> <p>台鐵局為厚實國內軌道基礎教育，提昇國內軌道車輛維修技術，上午 10 時在富岡基地辦理贈車典禮，由台鐵局周局長永暉主持，並與清華高中董事長范姜文政、校長陳光增、教育部技術及職業教育司副司長饒邦安等共同舉行贈車儀式，並邀請桃園市市長鄭文燦、立法院廖正井委員、台灣車輛股份有限公司董事長黃敏恭等貴賓參與盛會；本案將有助於培養及提升學生研習軌道車輛維修能力，進而推動台灣軌道車輛產業發展。</p>

4/2	<p>南港調車場都市更新簽約典禮及招商案</p> <p>台鐵局為活化鐵路資產，積極辦理「南港調車場都市更新招商案」作業，於 103 年 12 月 31 日完成公開評選，由國泰人壽、三商美邦人壽、華泰大飯店所組之國泰合作聯盟取得本招商案之申請人資格，經議約後與南港國際一股份有限公司、南港國際二股份有限公司(由國泰人壽、三商美邦人壽、華泰大飯店共同成立之新專案公司)進行簽約，推動都市更新作業，未來南港地區將展開新的風貌。</p>
4/4	<p>為歡慶 104 年兒童節台鐵局推出「快樂兒童便當」等活動</p> <p>台鐵局餐旅服務總所為迎接 104 年兒童節慶，於 4 月 4 日至 10 日，計 7 天推出「快樂兒童便當」及「車票外型設計金屬書籤」，今並舉辦滿額贈品活動。</p>
4/7	<p>清明節假期圓滿完成疏運任務</p> <p>104 年清明連假期間疏運旅客自 4 月 2 日起至 7 日止計 6 天，全線加開 277 列次，加掛 772 輛車廂，共疏運 452 萬 2,383 人，每日平均疏運 75.4 萬人次，較 103 年成長 1.3%；全線營收合計 4 億 3,714 萬 7,670 元，每日平均營收 7,285.8 萬元，較 103 年成長 4.4%。</p>
4/14	<p>為全面提倡廉政風氣與具體作為，台鐵局周局長永暉拜會廉政署賴署長哲雄</p> <p>台鐵局業務涉及新建工程、養護工程及營運作業，建立廉政新風氣是推動局務重要工作，台鐵局周局長永暉會同交通部政風處陳處長東榮及台鐵局政風室廖主任錦旌陪同，拜會廉政署賴署長哲雄，並說明台鐵局運輸本業、餐旅事業及資產活化等實際工作。</p>
4/18	<p>台鐵局周局長永暉率隊參加 2015 年第 4 屆鐵道慢速壘球錦標賽</p> <p>新北市政府等主辦 2015 年第 4 屆鐵道慢速壘球錦標賽，由行政院工程政委兼工程會許主委俊逸致詞，台鐵局周局長永暉率隊參與競賽爭取團隊榮譽。</p>
4/20	<p>台鐵十年新購車輛之更新車隊計畫 奉行政院審議通過</p> <p>行政院國家發展委員會審議通過「台鐵整體購置及汰換車輛計畫(104-113 年)」，10 年內完成城際客車、區間客車、觀光支線列車等列車汰舊換新，及配合環島鐵路電氣化與花東雙軌化，暨北、中、南都會區通勤列車之急速需求，提升整體車隊服務品質。</p>
4/22	<p>104 年五一勞動節活動表揚大會</p> <p>104 年五一勞動節活動暨勞工表揚大會在台鐵局 5 樓演藝廳舉行，由台鐵局周局長永暉及鐵路工會謝理事長勝明共同主持，周局長永暉於會中致詞強調台鐵局必須重建安全的鐵路新精神；活動大會並邀請交通部曾政務次長大仁、公路工會黃理事長仲發等貴賓參加；模範勞工計有 66 名，曾政務次長大仁及周局長永暉分別頒發優良模範勞工獎狀。</p>
4/23	<p>台鐵局周局長永暉接受日本朝日新聞專訪</p> <p>台鐵局周局長永暉於本日下午 2 時接受朝日新聞台北支局長鶴飼 啟及記者葉雅婷獨家專訪，有關台、日鐵路交流、鐵路合作成效及兩國鐵道未來發展趨勢等議題。</p>

4/23	<p>台鐵局人事室辦理年度服務在職訓練邀請果東法師現場開講</p> <p>台鐵局人事室於台鐵局第一會議室辦理年度服務在職訓練，邀請果東法師親臨開講「抱願不抱怨」之生活教育，由台鐵局周局長永暉率一級主管現場聆聽。</p>
4/24	<p>台鐵局參與第 30 屆國際郵展活動並發行鐵路郵票紀念冊</p> <p>中華郵政公司於 4 月 24 日 -28 日計 4 天，在台北世貿館舉辦 2015 年亞洲第 30 屆國際郵展，台鐵局餐旅服務總所配合參與國際郵展活動，並發行鐵路郵票紀念冊展示販售。</p>
4/24	<p>法務部假台北車站辦理兩岸互助司法成果展，馬總統英九親臨開幕，台鐵局參與協助活動圓滿成功</p> <p>台鐵局協助法務部辦理兩岸互助司法成果展，由馬總統英九親臨台北車站主持開幕典禮，由陸委會夏主委立言、法務部羅部長瑩雪、台鐵局周局長永暉及鐵警局薛局長國材等人，陪同出席司法成果展論壇。</p>
4/27	<p>監察院監察委員李月德等委員考察花東地區，由台鐵局周局長永暉率相關同仁陪同說明</p> <p>監察院監察委員李月德、孫大川、仇桂美、方萬富、楊美玲、林雅鋒、劉德勳、陳小紅等 8 位委員，由台鐵局周局長永暉率運務處處長杜微、企劃處處長楊正德及花蓮運務段段長張建曆等人陪同，視察花東鐵路電氣化車站營運狀況、效能及車站工程進行概況，並聽取工程簡報。</p>
5/1	<p>交通部陳部長建宇視察台鐵基隆新站 由周局長永暉陪同</p> <p>交通部陳部長建宇由台鐵局周局長永暉率運務處杜微處長、台北運務段古段長時彥及基隆站羅站長雲山等員陪同視察基隆新站工程，並聽取簡報說明。</p>
5/8	<p>日本東武鐵道株式會社專務取締役牧野修本部長蒞臨台鐵局拜會</p> <p>日本東武鐵道株式會社專務取締役牧野修本部長等一行四人，於下午 4 時蒞臨台鐵局拜會，由鹿副局長潔身率相關業務主管接待。</p>
5/9	<p>台北站為慶祝母親節舉行千人孝親寫經 巨幅觀音藝術特展</p> <p>溫馨五月，適逢母親節與佛誕日，台鐵局與覺性地球協會在台北火車站大廳共同舉辦「母親是一千隻手的觀世音菩薩」藝術特展，由台鐵局周局長永暉主持，向天下所有千手千眼的偉大母親致敬，並於下午 3 時在車站大廳舉行「母親是一千隻手的觀音？千人孝親寫經」之活動；廣邀民眾共襄盛舉，一起來寫經報親恩！</p>
5/13	<p>台鐵局周局長永暉接受天下雜誌專訪</p> <p>台鐵局周局長永暉上午 11 時接受天下雜誌記者周慧菁獨家專訪，有關基隆新站新風貌及未來計畫等議題。</p>
5/26	<p>台鐵局協辦及參與交通部 104 年招商大會</p> <p>交通部辦理 104 年招商大會，由交通部陳部長建宇主持，台鐵局周局長永暉率朱主任祕書來順及企劃處郭副處長冠宏等員，為台鐵高雄港站(更新單元三、四)都市更新開發案、高鐵車站站東舊宿舍區都市更新開發案、台北車站特定專用區 E1、E2 區都市更新招商計畫案、台北市中正區汀洲路 3 段住宅區設定地上權案、台北市中正區杭州北路宿舍設定地上權案等資產活化，出席參與招商大會亮點儀式。</p>

5/29	<p>台鐵局 EMU800 型電聯車 296 輛完成最後一組竣工交車</p> <p>台鐵局周局長永暉與台車股份有限公司黃董事長敏恭，於上午 10 時在台灣車輛公司新豐廠，共同主持 EMU800 型電聯車 296 輛全數竣工交車典禮，並邀請經濟部工業局連副局長錦漳、新竹縣邱縣長鏡淳等貴賓參與盛會。本案完成對台鐵捷運化具其重要性，更因國內產業參與，方得秉持精進軌道車輛的設計及製造技術，同時深根台灣，加速運輸產業的發展。</p>
6/6	<p>舉行慶祝台鐵 128 週年發表會，台鐵局餐旅服務總所首度與法藍瓷公司聯名開發「128 週年紀念瓷盤」及推行台鐵便當吉祥物「餐旅熊」等活動</p> <p>為辦理 128 週年鐵路節，台鐵局首次與法藍瓷公司聯名開發台鐵專屬限量版紀念瓷盤。特以騰雲號與普悠瑪號列車為創作主軸，深具劃時代意義之兩列火車，傳遞承先啟後與繼往開來之意涵，帶領民眾一起「航向幸福」。同時與吉祥物「餐旅熊」同步亮相，並邀請設計者日本北海道原創素人畫家峰雪剛先生一起參與慶祝活動。(活動期間 104 年 6 月 6 日至 10 日止)。</p>
6/8	<p>日本長良川鐵道株式會社越美南線與台鐵內灣線締結相關事宜會議</p> <p>在我國駐日代表處推介下，台鐵局與日本長良川鐵道株式會社友好締結事宜，再進一步協商確認，該公司專務取締役？本桂二先生與運務部佐佐木綱行部長蒞臨台鐵局參加，由台鐵局朱主任祕書來順主持，內灣線與越美南線締結相關事宜會議，雙方議定今年 9 月辦理簽訂作業。</p>
6/9	<p>台鐵 128 週年鐵路節慶祝大會</p> <p>台鐵 128 週年鐵路節慶祝大會，於台北車站大樓演藝廳舉行，由台鐵局周局長永暉主持，交通部曾次長大仁蒞臨致詞及頒發台鐵局績優員工證書，並邀請外交部亞東關係協會、台北市大眾捷運公司、鐵路警察局、鐵道文化協會、清華高等學校團體，及 JR 東日本、JR 四國、JR 西日本、京急電鐵、西武鐵道、東武鐵道、江之島電鐵、山陽電鐵、夷隅鐵道、由利高原鐵道、長良川鐵道等 11 家日本鐵道公司及台日鐵道交流協會共 34 位代表共襄盛舉。本次大會以「凝聚眾力 驅動創新」為整體活動設計主軸，期能團結合作，共創美好未來。會中並表揚資深及優良人員、台鐵之友暨優良志工等代表。</p>
6/12	<p>JR 東日本公司營業部三宅俊造次長偕六田崇副科長蒞臨台鐵局拜會</p> <p>JR 東日本公司營業部三宅俊造次長偕六田崇副科長等一行 5 人，於下午 4 時 30 分蒞臨台鐵局拜會，並協談第一屆國際鐵路便當節等未來合作事宜，由周局長永暉接待。</p>
6/13	<p>舉辦 104 年鐵路特考</p> <p>台鐵局於 6 月 13 日至 15 日辦理 104 年鐵路特考，本次考試正額錄取名額計 869 名。</p>
6/15	<p>台北市政府與台鐵局協調西區門戶計畫案</p> <p>台鐵局周局長永暉率鐘副局長清達及企劃處主管同仁，參與台北市政府柯市長文哲主持西區門戶計畫變更案協調會議。</p>

6/17	<p>台鐵局確認研議推動建教合作 / 產學合作方案計畫之基本方針</p> <p>台鐵局為養成運轉、軌道、車輛、電力(號誌)等鐵路人才，召開「研議推動建教合作 / 產學合作方案第 3 次會議」，邀集台鐵局各業務單位及直屬機構等 27 人參與研議，會中確認產學建教合作計畫方案之原則內容與合作方針，並預計於 105 年開始執行。</p>
6/21	<p>端午節假期圓滿完成疏運任務</p> <p>為配合端午節疏運，自 6 月 18 日起至 6 月 22 日止計 5 天，共加開 190 班次及加掛 488 輛次，合計疏運 328 萬 2,111 人次，平均每日疏運 65 萬 6,422 人次；全線營收共計 3 億 1,065 萬 1,156 元，平均單日營收 6,213 萬 231 元。客運營收收入及人次較去年(同樣 5 天假期)分別減少 2.3% 及 7%。</p>
6/24	<p>提升台鐵局員工清廉度及企業競爭力，舉辦廉政平台交流座談會</p> <p>台鐵局為展現辦理採購案的廉能及透明決心，上午在第一會議室，辦理 104 年廉政平台交流座談會，由台鐵局周局長永暉主持，邀請法務部廉政署楊副署長石金、行政院公共工程委員會企劃處陳處長尤佳、台北地方法院檢察署鄧檢察官巧鈴、國際透明組織台灣總會廖副執行長興中、交通部政風處陳處長東榮、台北市調處何主任中明、台灣銀行採購部顏副理進來等貴賓參與。期以結合採購法律等不同專業，涉取經驗及資訊交流，以落實行政透明，資訊公開，建構機關優質工作環境。</p>
6/26	<p>台灣觀光協會與日本旅行株式會社共同在台北車站主辦「2015 年日本觀光物產博覽會」活動</p> <p>日本旅行株式會社社長丸尾和明拜會台鐵局，並率同 JR 四國公司營業部齊藤益男室長來台，參加由台灣觀光協會與日本旅行株式會社共同在台北車站主辦「2015 年日本觀光物產博覽會」活動。JR 四國公司營業部齊藤益男室長，邀請台鐵局參加日本 JR 四國公司舉行的「伊予灘物語」觀光列車行駛 1 週年紀念慶典活動，同時拜會松山站曾站長國煌與台北站簡站長信立。</p>
6/29	<p>基隆新站啟用典禮，馬總統肯定台鐵努力有成</p> <p>本日上午 10 時舉行基隆新站啟用典禮，由台鐵局周局長永暉與鐵工局胡局長湘麟共同主持，並邀請馬總統英九、交通部陳部長建宇、基隆市林市長右昌等貴賓一同剪綵啟用。基隆新站為兩島式月台共四股道，可提高路線運輸容量，提升整體服務品質。馬總統致詞中首次公開肯定台鐵局近來努力成果有目共睹，並對新站外型流線時尚，強調可為基隆帶來休閒之觀光旅遊發展。</p>
7/2	<p>台鐵局配合政府產學政策與鐵路人才養成實需，舉辦建教合作聯合座談會</p> <p>台鐵局為配合政府產學建教合作政策，培養產學建教生職業技能，養成運轉調度、軌道工程、車輛技術、電力號誌等 4 大類別人才，會中由台鐵局周局長永暉主持，邀請國立交通大學、國立成功大學、逢甲大學、國立台北科技大學、國立花蓮高工職業學校、國立台東專科學校附設高職、桃園清華高級中學、國立高雄應用科技大學等學校系(院)主管，熱誠參與產學建教聯合座談會。</p>
7/6	<p>南港車站商場整建案完成招標簽約事宜</p> <p>台鐵局為增進旅運服務，活化站區空間，南港車站商場整建營運轉移案經專家及委員評選後，與環球購物中心股份有限公司成立之特許公司「冠樺生活股份有限公司」簽約，預估未來 16 年將為台鐵局帶來 6 億 8,000 萬元收益。</p>

7/9	<p>台鐵局與德國鐵路集團簽署「策略合作夥伴備忘錄」共創鐵路技術合作新契機</p> <p>台鐵局為有效提升國內鐵路人才培育與技術整合，全面積極推動國際產學技術合作，台鐵局周局長永暉率機務處柳處長燦煌於德國柏林德鐵總部，在交通部陳部長建宇見證下，與德國鐵路集團 Warbanoff 總裁簽署「策略合作夥伴備忘錄」，共創鐵路技術合作新契機。探索彼此未來在機車車輛、軌道、供電、平交道等相關技術交流與密切合作。象徵台德軌道技術的合作邁入另一新里程。</p>
7/15	<p>日本千葉縣夷隅鐵道株式會社會長大多喜町飯島美町長蒞臨台鐵局拜會</p> <p>日本千葉縣夷隅鐵道株式會社會長大多喜町飯島勝美町長偕同大多喜町議會制關武良夫議長等一行 4 人，上午 9 時蒞臨台鐵局拜會，由台鐵局鐘副局長清達接待。</p>
7/16	<p>台鐵局辦理第四代「票務系統整合再造計畫」研討會</p> <p>台鐵局舉行第四代票務系統整合再造計畫研討會，由周局長永暉主持，鹿副局長潔身及相關業務主管等員出席，並邀請公路總局陳主任守強、運輸研究所研究員陳佩茶、劉仲潔等貴賓參與研討。</p>
7/17	<p>台鐵局為推廣「生活鐵道，幸福台灣」舉辦第一屆國際鐵路便當節</p> <p>台鐵局為推廣「生活鐵道，幸福台灣」，首次在台北世貿中心舉辦之「2015 台灣美食展」活動中，於 7 月 17-20 日舉辦第一屆鐵路便當節，邀請日本西武鐵道株式會社、東日本旅客鐵道株式會社、京急行電鐵株式會社，以及國內台灣高鐵公司、懷念月台車頭便當、湯記食堂與利稻村關山便當，連同台鐵局四家鐵路餐廳計 11 家業者 35 攤共同參與盛會。在此次參展中，恭請行政院毛院長治國及交通部陳部長建宇等貴賓，以一日列車長活動做為開幕。也特別推出菜飯吐司和火車造型的幸福飯糰等產品，未來將朝多樣化發展，讓民眾有更多選擇。馬總統英九並於 7 月 20 日蒞臨會場親手揉捏試做火車造型飯糰，帶動活動最高潮。</p>
7/18	<p>104 年度「仲夏寶島號」蒸汽火車玉里 - 台東之旅首航</p> <p>104 年度「仲夏寶島號」蒸汽火車今日首航，開行為期四個周末的玉里 - 台東之旅。配合首航，素有「傳說中到不了的小站」山里車站，首度開賣紀念月台套票。</p>
7/21	<p>首度辦理本年度台鐵局績優人員及優良志工參訪暨標竿學習活動</p> <p>今年首度辦理績優人員及優良志工參訪暨標竿學習活動，由台鐵局杜微專門委員率隊，分別至苗栗鐵道博物館、國道石虎平安龜保育特展(國道公路局所屬國道 3 號西湖服務區)、國立公共資訊圖書館及台中文化創意產業園區等地點觀摩參訪學習，共計 34 人參加。</p>
7/26	<p>配合桃園地區鐵路立體化政策，桃園臨時新站啟用典禮</p> <p>為配合桃園地區鐵路立體化政策，桃園臨時新站歷經 3 年竣工，於本日舉行啟用典禮，由台鐵局周局長永暉主持，邀請桃園市鄭市長文燦、立法院楊立委麗環、交通部陳部長建宇等貴賓共同剪綵啟用，同時發售限量紀念套票。</p>

8/4	<p>為提升員工清廉度及企業競爭力，舉辦廉政平台交流座談會</p> <p>台鐵局為促進廉能政府、凝聚企業與私部門反貪共識，於本日及 18 日兩天，特別規劃參與台鐵局採購案件所屬之廠商，辦理專題座談會，由台鐵局鹿副局長潔身主持，並特邀花檢署刑檢察長泰釗及律師駱忠誠擔任主講，同時邀請交通部政風處陳處長東榮與台鐵局一級主管及相關業務人員暨廠商約 151 人參與。期以積極推廣企業誠信概念，展現辦理採購案的廉能及透明決心，以落實行政透明，建構機關優質工作環境。</p>
8/13	<p>新購普悠瑪號及太魯閣號車廂投入營運，辦理服務員甄選</p> <p>台鐵局經行政院核定運用第一期購車款增購 2 組普悠瑪號及 2 組太魯閣號新車廂，計畫於今年底逐步交車測試投入營運，為提升行車運能及服務品質，本日起公告辦理隨車服務員甄選，正取 15 名、備取 15 名，以提升車勤服務品質。</p>
8/20	<p>德國鐵路集團蒞局洽談雙方技術合作計畫暨相關事宜</p> <p>德國國鐵國際顧問公司 (DB International GmbH) 亞洲區總裁 Oliver Schroder 來台洽談雙方技術合作事宜；由周局長永暉率一級主管參加，於第一會議室舉行「研議雙方進行國際技術合作計畫」會議，期藉與德國鐵道跨國合作，積極推動雙方技術交流，並選派專業人員赴國外培訓，以培植國內機、電技術人才為目標。</p>
8/20	<p>104 年「局長盃」慢速壘球錦標賽，由周局長永暉親臨主持</p> <p>台鐵局於 9 月 19-20 日兩天假國立台東大學附屬體育高級中學辦理「局長盃」慢速壘球錦標賽，由周局長永暉親臨致詞，參加比賽者計有 15 隊報名，選手共計 280 人，本屆由花蓮、台東及嘉義地區文康小組分獲前三名，並成功圓滿閉幕。</p>
8/23	<p>馬總統英九親臨屏東車站主持「屏潮鐵路高架化工程暨屏東新站」啟用典禮，由行政院毛部長治國、交通部陳部長建宇、鐵道改建工程局胡局長湘麟及台鐵局周局長永暉等貴賓陪同</p> <p>屏東至潮州全線鐵路採高架雙軌電氣化，其中共有屏東、歸來、西勢、竹田、麟洛、潮州等六座高架車站，於本日舉行通車啟用典禮，馬總統英九親臨主持，由行政院毛院長治國、交通部陳部長建宇、立法院王立委進士、屏東縣潘縣長孟安、鐵路改建工程局胡局長湘麟及台鐵局周局長永暉等共同剪綵啟用。馬總統英九致詞表示：台鐵全島電氣化只剩下台東與屏東間之南迴線尚未貫通，預計 109 年底全部完工，可提供民眾轉乘高鐵無縫接軌服務，同時公開肯定台鐵逐步轉型，可以帶動台灣觀光發展。</p>
8/25	<p>台鐵局與西武鐵道、京急電鐵、JR 東日本等台日 4 家鐵道，共同舉辦「鐵路紀念章拉力賽」活動</p> <p>台鐵局與西武鐵道、京急電鐵、JR 東日本等台日 4 家鐵道，於 8 月 25 日至 31 日止，共同舉辦「橫跨台日！鐵路紀念章拉力賽」，以促進台灣、日本兩地觀光旅遊業繁榮。在此活動中只要蒐集 10 個指定車站名，其中 5 個車站 (台灣 2 個 + 日本 3 個或台灣 3 個 + 日本 2 個)，即可於台鐵夢工場台北車站旗艦店，及京濱電鐵的羽田空港國際線車站的「京急 TIC」(京急ツーリストインフォメーションセンター)，兌換限量紀念品。希望旅客在觀光旅行集章拉力賽活動的過程中，體驗台日鐵道交流的魅力！</p>

8/26	<p>台鐵局協助高公局辦理交通部第 16 屆金路獎頒獎典禮</p> <p>台鐵局協助高公局辦理交通部 104 年第 16 屆金路獎，於演藝廳舉行頒獎典禮，由周局長永暉陪同交通部陳部長建宇參與典禮，計表揚鐵路、公路、捷運之優良景觀、站場環境維護、路況養護、設備維護、用路人資訊、傑出工程終身成就等 6 大類績優單位，台鐵局共獲站場環境維護、路況養護、設備維護等 3 大類獎項。</p>
8/26	<p>日本由利高原鐵道株式會社代表取締役春田啟郎社長，來台體驗環島列車</p> <p>日本由利高原鐵道株式會社代表取締役春田啟郎社長，偕同日本河北新報秋田總局新聞記者橋本智子女士來台，想親身體驗台鐵局鐵道旅遊暨沿線景觀；台鐵局為配合由利高原鐵道來台觀光交流，行銷台灣鐵道旅遊於國際，特安排取締役春田啟郎社長及記者橋本智子女士乘坐環島列車，體驗台灣鐵路全線風光。</p>
8/26	<p>104 年鐵路特考榜示，先錄取 702 名及佐級進入第 2 試測驗</p> <p>104 年鐵路特考錄取人員榜示，正額錄取 528 名，增額錄取 174 名，共計 702 名，另佐級場站調車、機械工程、機檢工程及養路工程 482 名錄取第 1 試後，參加第 2 試體能測驗。</p>
8/26	<p>壽豐高架車站啟用典禮</p> <p>新壽豐高架車站於本日啟用，從壽豐站至南平站間的鐵路，單軌拓寬為雙軌，壽豐車站高架化，解決過去長期淹水問題，壽豐 - 南平雙軌化通車後，縮短列車交會時間 3~5 分鐘，增加路線容量，紓解假日東幹線觀光人潮，同時強化花東線及南迴線列車轉乘功能，更提升車站運用及路線效能。目前已完成第 1 期工程，後續第 2 期工程，預計 105 年 8 月完工。</p>
9/4	<p>內灣線與日本長良川鐵道越美南線締結姊妹鐵路</p> <p>台鐵局內灣線與日本長良川鐵道越美南線在竹東車站「竹東之心廣場」締結姊妹鐵道，由周局長永暉與日本長良川鐵道株式會社日置敏明社長共同簽署，並邀請交通部陳部長建宇、立法院呂學樟委員及新竹縣邱縣長鏡淳等貴賓共同參與盛會。雙方為推動觀光合作，自簽署日起至 105 年 12 月 31 日止辦理內灣線與越美南線「一日券車票 (乘車券) 相互無償兌換」活動，促進鐵道事業發展。</p>
9/9	<p>榮獲交通部 104 年 9 月 9 日交秘字第 1040028644 號函，台鐵局 103 年度工作考成經核定為甲等殊榮</p> <p>台鐵局年度業務經營、企劃管理、財務管理及人力資源管理等評估面向，指標、目標值及評量計算方式所訂標準，辦理自評作業，並予以陳報交通部辦理考成評比，台鐵局榮獲交通部 104 年 9 月 9 日交秘字第 1040028644 號函台鐵局 103 年度工作考成經核定等第為甲等殊榮。</p>
9/10	<p>自本日起調整團體票訂票及退票手續費規定</p> <p>本局為使團體旅客提早確認行程，避免旅客臨近開車前退票，造成車廂座位虛糜，自本日起調整團體票及退票手續費規定，由原 20% 手續費改為 20%、30%、40% 等階段式手續費，退票時間距開車日愈近者，收取較高之手續費，以遏止霸票或非非法程式訂票之行為。</p>

9/10	<p>台鐵局與日本鐵道綜合技術研究所 (RTRI) 研商簽署技術合作事宜</p> <p>日本鐵路技術研究 RTRI 機構一行人來台洽談雙方技術合作事宜，台鐵局由周局長永暉率一級主管參加，進行「研議雙方技術合作計畫」會議，藉與日本 RTRI 鐵路專業技術合作，培植台鐵局運、工、機、電等技術人才，以提升技術層次，改善軌道檢測設備、電車線偵測、號誌及平交道設施、司機員訓練等行車安全重要事項。</p>
9/11	<p>104 年秋冬旅遊嚴選 2 天 1 夜郵輪式列車</p> <p>10-12 月推出 8 趟不同特色之郵輪式列車旅遊行程，除安排原有景點外，再新增三星蔥文化館、林美石磐步道、頭城農場、洛神花饗宴、月世界泥火山、美濃白玉蘿蔔季等景點。另於 12 月 31 日安排至大甲鎮瀾宮祈願、故宮南院、阿里山迎曙光的 2 天行程。</p>
9/14	<p>瑞士 Matterhorn Gotthard Bshn(馬洪哥塔公司) 董事 Mr.MarcoTacchella 與技術總監 Mr. GeroldRitz 蒞臨台鐵局拜會</p> <p>瑞士 Matterhorn Gotthard Bshn(馬洪哥塔公司) 董事 Mr.MarcoTacchella 與技術總監 Mr. GeroldRitz 等一行人，蒞臨台鐵局拜會及洽談雙方技術合作事宜，由周局長永暉率一級主管及阿里山森林鐵路張處長錦松等員參加，舉行「研議雙方進行國際技術合作交流」會議，期藉與瑞士跨國合作，提升專業技術及培植技術人才。</p>
9/15	<p>台鐵首次推出「幸福飯糰」早餐服務開賣</p> <p>台鐵局為推廣「生活鐵道，幸福台灣」，曾於 7 月 17-20 日台灣美食展中舉辦「2015 第 1 屆鐵路便當節」，馬總統英九親臨會場親手揉捏試做火車造型飯糰，帶動活動最高潮，由於市場反映良好，特首度推出有火車造型的「幸福飯糰」早餐，本日開賣，以搶攻市場早餐商機；每日在台鐵夢工廠旗艦店限量發售。</p>
9/18	<p>台鐵局與日本京濱急行電鐵再次攜手推廣鐵路旅遊行銷台日鐵道觀光</p> <p>台鐵局與日本京濱急行電鐵在台北車站「台日鐵道觀光」藝展區舉行揭幕儀式，由台鐵局周局長永暉與京濱急行電鐵株式會社取締役社長原田一之共同主持，此次友好展廊設計係以「友情篇」意向為故事背景，漫畫方式呈現，象徵台日雙方鐵道關係友好，共創觀光旅遊事業。</p>
9/24	<p>新加坡陸路交通管理局 Mr Lew Yii Der 率團，蒞臨台鐵局拜會</p> <p>新加坡陸路交通管理局代表團來台，參加台北大眾運輸人力發展委員會研習活動，由新加坡交通學院組織企劃發展部部長 Mr. Lew Yii.Der 領團等一行人，於排定行程中，蒞臨台鐵局拜會參訪，由周局長永暉率一級主管參與交通管理經驗交流會議，員工訓練中心林主任竣曜簡報說明台鐵局員工教育訓練實務與經驗分享，會後參觀調度總所行控中心。</p>
9/27	<p>台北車站首度與亞曼瑞國際舞蹈攜手合作，歡慶中秋佳節</p> <p>為歡慶中秋佳節，台北車站與亞曼瑞國際舞蹈攜手合作，在台北車站大廳推出中秋「鐵」定浪「曼」舞會，透過舞蹈將陌生人串連在一起，舞在歐式風格之棋盤格大廳，邀請民眾一起享受佳節歡樂浪漫氣氛，與民同樂展現國際禮儀親和力。</p>

9/29	<p>中秋節假期達成疏運任務，並因應杜鵑颱風加強運輸，新自強號採取全車自由席措施</p> <p>為配合中秋節疏運，自 9 月 25 日起至 9 月 29 日止計 5 天，全線加開各級列車總計 204 列次及加掛車廂 530 輛次，合計疏運旅客 295 萬 9,278 人次，平均每日疏運 59 萬 1,856 人；全線營收共計 3 億 1,177 萬 2,812 元，平均單日營收 6,235 萬 4,562 元，由於今年中秋節連續假期適逢杜鵑颱風來襲及 28 日停駛，普悠瑪號及太魯閣號列車採取全車自由席措施，故今年旅次量較少，平均每日營收及人次分別較去年減少 6% 及 16%。</p>
9/30	<p>台鐵局「行車安全改善六年計畫」專題研討暨辦理廉政平台交流座談會</p> <p>台鐵局為協助各重大業務順利推動，特規畫辦理 104 年系列廉政平台交流座談會，及辦理「鐵路行車安全改善六年計畫」專題研討，由台鐵局鹿副局長潔身主持，邀請彰化地方法院檢察署張檢察長宏謀、逢甲大學運輸科技與管理學系葉教授名山等貴賓及台鐵局一級主管及相關業務人員暨廠商約 70 人參與，提供落實廉政之工作環境，以期「鐵路行車安全改善六年計畫」，業務在廉政平台下順利推展完成。</p>
10/1	<p>台東線壽豐 - 南平間雙軌電氣化切換暨高架工程啟用</p> <p>台東線壽豐 - 南平間雙軌電氣化切換暨高架工程啟用，該區間雙軌化後提升路線容量約 4.5%，有效減少列車交會次數及消除壽豐村平交道，縮短列車行駛時間 3-5 分鐘，俾利列車運轉調度整理。</p>
10/15	<p>潮州車輛基地啟用暨高雄機務段及檢車段遷移</p> <p>台鐵局高雄機務段及檢車段與高雄車班搬遷至潮州，同時潮州車輛基地於本日正式啟用，由周局長永暉主持，並邀請潮州鎮洪鎮長明江、崁頂鄉林鄉長光華、鐵工局及南工處許處長文貴等貴賓參與啟用典禮，並舉行揭牌儀式，潮州車輛基地工程，為高雄 - 潮州捷運設計畫工程之一，亦是台鐵局南部最大的駐車基地，期帶動屏東潮州地區的經濟與觀光發展。</p>
10/15	<p>歸來 - 潮州電子票證多卡通服務開通啟用</p> <p>配合屏東至潮州雙軌高架電氣化通車，歸來 - 潮州電子票證多卡通服務自本日零時起開通啟用，全線服務範圍由屏東延伸至潮州，全線共計 169 站使用電子票證。</p>
10/28	<p>104 年鐵路特考榜示，第 2 試體能測驗錄取人員</p> <p>104 年鐵路特考第 2 試體能測驗錄取人員榜示，錄取佐級場站調車 173 人，機械工程 138 人、機檢工程 138 人、養路工程 51 人，共計 500 人。</p>
10/29	<p>JR 東日本鐵道公司東京之社新宿建築技術中心助役鈴木健久蒞臨台鐵局拜會</p> <p>日本 HPC 人力資源顧問公司福田社長 13 日蒞臨台鐵局拜會，由福田社長安排下，JR 東日本東京之社新宿建築技術中心助役鈴木健久率 JR 東日本「社長獎」之優良員工研習團(共 23 名)來台參訪，由周局長永暉主持，並由業務單位以「台灣鐵路之現狀及未來」為題簡報說明，相關單位主管參與會議研討，會後參訪台北車站，並於翌日參訪與 JR 日本東京站締結姊妹車站地新竹站及內灣線各站。</p>

10/30	<p>舉辦新增 8(5+3) 車站招商說明會，發展新軌道經濟</p> <p>舉辦新增 5 座立體化車站及 3 座改建車站之 5+3 車站招商說明會，突破過去一站一委外的做法，將 8 個車站同時釋出招商，希望讓車站經濟透過商業活動，融入鐵道文化，旅人需求，由單純的進出站交通轉運提升至旅行記憶、美食探索、購物等多重目的，讓商業結合人情味與藝術，打造出不同的「行旅記憶」，進而發展出新軌道經濟，形塑各車站成為旅人與居民美好生活的連結者。</p>
10/31	<p>日本愛媛縣中村實廣知事與松山市野志克仁市長率隊來台慶祝友好兩週年，並舉辦撞轎祈福活動</p> <p>為慶祝台鐵局松山車站與 JR 四國松山車站締結友好兩週年，日本愛媛縣中村實廣知事與松山市野志克仁市長率隊來台，並在松山車站舉辦撞轎祈福活動。由周局長永暉致賀詞，期勉雙方友誼永固，共創觀光旅遊事業發展。</p>
11/9	<p>日本千葉縣夷隅鐵道公司為締結姊妹一週年，由鳥塚社長偕同大多喜町甲冑隊吉野會長蒞臨台鐵局拜會</p> <p>日本千葉縣夷隅鐵道株式會社社長鳥塚亮皆同大多喜町甲冑隊會長吉野康夫 城代等一行 11 人，蒞臨台鐵局拜會，由周局長永暉接待，日方並致贈三尊以紙工藝製作之甲冑武士留存紀念，並於台北及田中站公開展示。</p>
11/16	<p>為提升員工清廉度及企業競爭力，辦理廉政平台交流座談會</p> <p>為協助各重大業務順利推動，特別規劃參與台鐵局採購案件之廠商，於花蓮工務段辦理「花東雙軌、鐵定倡廉」專題座談會，由周局長永暉主持，並邀請花蓮地方法院林檢察長錦村、台東地方法院黃檢察長和村擔任主講，同時邀請法務部廉政署林主任秘書嘉慧、交通部林主任秘書國顯、政風處陳處長東榮、鐵路改建工程局伍副局長勝園及台鐵局相關業務人員暨廠商約 130 人參與，期能落實行政司法互助、行政透明、防範弊失等目的。</p>
11/16	<p>104 年鐵路特考錄取人員報到</p> <p>104 年鐵路特考正額錄取第 2 梯次分配實務訓練，計有 175 人報到。</p>
11/17	<p>周局長永暉接受 ICRT 廣播電台專訪</p> <p>周局長永暉下午 2 時，接受 ICRT 廣播電台記者 Timothy Berge 獨家專訪，談論有關台鐵捷運化推動、軌道低碳運輸發展及環島路線容量提升策略等議題。</p>
11/17	<p>台鐵局第 69 屆行車保安週暨擴大舉辦「全國平交道安全週」宣導活動</p> <p>為擴大平交道安全宣導，台鐵局與交通部道安委員會共同主辦「全國平交道安全週」活動，同時配合辦理「第 69 屆行車保安檢查及站車秩序宣導週」，加強宣導效果，由台鐵局鹿副局長潔身主持，邀請道安委員會劉組長韻珠及鐵警局劉副局長南山等貴賓參與，共同成立「全國平交道安全宣導平台」，藉由合作模式，共同守護道路及平交道安全，喚起大眾對交通安全以及尊重生命的認知與重視。</p>
11/23	<p>台鐵局與中華郵政公司共同推廣鐵道觀光郵票活動</p> <p>台鐵局與中華郵政公司在台北車站大廳共同合作，舉辦台灣鐵道觀光郵票活動，由台鐵局周局長永暉與中華郵政翁董事長文淇共同主持，邀請交通部林主任秘書國顯、鐵警局薛局長國財等貴賓參與，並發行鐵路郵票紀念冊，郵票以仲夏寶島號蒸氣郵輪式列車玉里至台東、郵輪式觀光列車南迴線、進化 1001 號集集線等 3 款觀光列車為題材。</p>

12/2	<p>配合鐵路行車安全改善六年計畫(林鳳營等 3 站無障礙電梯新建工程) 開工典禮</p> <p>林鳳營站、柳營站及後壁站，分別舉行無障礙電梯新建工程開工祈福典禮，由周局長永暉主持，邀請交通部陳部長建宇、立法院葉委員宜津、台南市交通局林副局長炎成等貴賓參與，台鐵局配合政府新法規，並針對高齡化社會趨勢及社會福利均衡發展，積極改善相關設施，以滿足旅客期望、符合社會期許及達成安全目標。</p>
12/4	<p>「台北車站」與 JR 西日本「大阪駅」締結姊妹車站</p> <p>台鐵局台北站與 JR 西日本大阪駅在台北車站貴賓室舉行締結姊妹站儀式，由周局長永暉與 JR 西日本大阪支社長(執行董事) 国広敏彦共同簽署，同時台日鐵道交流促進協會峯雪剛副會長、JR 西日本大阪站長鍊尾秀樹及隨團等貴賓參與，除增進台日雙方鐵道友好關係外，並共同發展鐵道觀光旅遊。</p>
12/4	<p>台日鐵道觀光藝展區在台北車站盛大揭幕</p> <p>台鐵及森鐵和日本共 14 家的鐵道公司簽署友好締結，而台鐵局特別與東京都為主 6 家的日本鐵道公司(JR 東日本、JR 西日本、東武鐵道、西武鐵道、京急電鐵、江之島電鐵) 於台北車站西側走廊設置台日鐵道觀光藝展區，由交通部林主任秘書國顯、周局長永暉與 JR 西日本執行兼董事大阪支社長 国広敏彦、鐵警局薛局長國財及台日鐵道交流促進協會峯雪剛副會長、JR 西日本大阪站長鍊尾秀樹等共同揭幕，展示台日鐵道進行友好合作的歷史軌跡。以具體行動來支持政府推動觀光客倍增政策，行銷國際觀光旅遊發展。</p>
12/5	<p>職工福利委員會舉辦員工集團結婚，祝福締結良緣，共創幸福</p> <p>台鐵局職工福利委員會在台北車站多功能展演廳舉辦「104 年集團結婚典禮」，共 22 對佳偶締結連理，其中有 7 對新郎、新娘皆為台鐵同仁，由周局長永暉擔任證婚人，鹿副局長潔身為福證人，並贈送「金鑰子」及「貫通石」祝福新人「大肚成功」、「早生貴子」，祝福新人締結良緣，開啟人生的新里程。</p>
12/8	<p>參加「2015 台德軌道運輸論壇」會議，開啟台德軌道產業合作契機</p> <p>周局長永暉率機務處柳處長燦煌、工務處李處長永昌等員，參加由國立台北科技大學舉辦的「2015 台德軌道運輸論壇」會議，期透過國際交流及資源整合方式，建構雙方技術交流平台，藉專業知識、經驗及資訊分享，共同為台德軌道產業發展開啟合作契機，創造雙贏效益。</p>
12/10	<p>辦理「台北舊機廠鐵路資產活化推動委員會會議暨現勘」</p> <p>「台北舊機廠鐵路資產活化推動委員會會議暨現勘」，由周局長永暉主持，計有機務處柳處長燦煌、企劃處楊處長正德、貨運服務總所陳總經理淑慧及洪委員玉芬、張委員玉山、陳委員天賜、溫委員代欣、陳委員淑惠等參與，為解決鐵道文化資產保存利用與台鐵局債務問題，研請文化部儘速依行政院 104 年 7 月 9 日指示以全區有償撥用方式取得台北機廠用地。</p>

12/18	<p>台鐵局與日本東武鐵道締結友好鐵路協定</p> <p>台鐵局由周局長永暉與日本東武鐵道取締役社長根津嘉澄於台北站共同簽署友好鐵道協定，日方代表東武鐵道取締役社長根津嘉澄率 10 人參與盛會，並於樹林站與日本東武鐵道淺草車站舉行貼有象徵雙方友好貼紙之紀念列車發車儀式。另同時啟動票券交換合作，自 2015 年 12 月 19 日起至 2016 年 12 月 18 日止，台灣的旅客可持 150 元以上自強號車票至東武鐵道淺草站外國人旅行中心，免費兌換「淺草・東京天空樹觀光紀念往復車票」或是以優惠價 1500 日圓購買「台鐵專用日光往復車票」；日本旅客可持「東京天空樹周邊散步周遊券」或「東京天空樹全景券」車票至台鐵的台北站或瑞芳站，免費兌換「平溪深澳一日券」。</p>
12/21	<p>宜蘭線與日本兵庫縣山陽電鐵共同簽署「觀光合作票券交流協議」</p> <p>為慶祝宜蘭線與日本山陽電車全線締結姊妹鐵路滿 1 週年，由周局長永暉與日本山陽電鐵代表常務取締役吉田育朗，於第二會議室共同舉行簽署「觀光合作票券交流協議」。自 104 年 12 月 22 日起至 106 年 3 月 31 日止，台灣旅客憑台鐵局「東北角一日券」全票，並加購日本山陽電車發售之「HIMEJI Touist PASS1 日券」後，可兌換「1,000 元日幣優待券」1 張，得於山陽百貨公司、沿線遊樂園等處使用。</p>
12/21	<p>慶祝 104 年台鐵便當突破 900 萬份，自 104 年 12 月 21 日至 25 日止計 5 天，9 折限時優惠</p> <p>慶祝台鐵便當今年銷售突破 900 萬份，自 104 年 12 月 21 日起至 25 日止計 5 天，凡在台鐵便當本舖（不含車上銷售）購買台鐵便當 2 個以上（不限同種類），即可享有價格 9 折之優惠。</p>
12/23	<p>南樹林站正式啟用</p> <p>配合政府推動台鐵捷運化，上午 10 時於南樹林站舉辦啟用典禮，由鹿副局長潔身主持，並邀請交通部次長植谷、立法院黃委員志雄、新北市政府高副市長宗正等貴賓共同參與，俾利都市交通便捷，帶動地方發展。</p>
12/24	<p>增購 2 組 (16 輛) 普悠瑪自強號及 2 組 (16 輛) 太魯閣自強號陸續抵台</p> <p>因近年來日幣大幅貶值，核算匯差後，再增購 4 組列車，其中 2 組普悠瑪自強號於 24 日及 25 日運抵台灣，並商請國內知名設計師以融合 2016 年猴年意象，在普悠瑪自強號的車頭位置標示，予以區別，經整備及試車成功後，預計 105 年春節投入營運，提供全民優質快速的鐵道運輸服務。</p>
12/25	<p>辦理 104 年度高階人員共識營活動</p> <p>在公務人員發展中心辦理為期 2 天 (12 月 25、26 日) 之高階人員共識營，由周局長永暉主持及邀請行政院張副院長善政、人力發展中心林主任文燦等貴賓授課指導，並以「型塑願景」為主題舉辦世界咖啡館匯談及多元訓練技法，進行「團隊建立」課程，培養高階人員知識領域的創新，參訓對象為台鐵局一級單位主管以上同仁計有 33 人。</p>
12/26	<p>慶祝花東線新車站改建完成，發行「七星報喜」名片式紀念車票</p> <p>花東線新車站陸續改建完成，並配合花東線鐵路整體服務效能提昇計畫，發行七星報喜名片式紀念月台票，計有 7 款 1 套 (和平站、萬榮站、鳳林站、富源站、海端站、東竹站、大富站共計 7 站)，供民眾購買紀念及鐵道迷收藏。</p>

12/28	<p>辦理企業信用評等，台鐵局榮獲中華信評公司授予 3A 之最佳等級</p> <p>台鐵局首次辦理「企業信用評等」，即獲得中華信評公司授予 3A 之最佳等級，營運地位與台灣債務人相較屬「強健」等級；而與全球債務人相較屬「令人滿意」等級，評等展望「穩定」。未來可透過發行免保證商業本票，節省保證費並增加籌資管道。</p>
12/29	<p>自 104 年 12 月 31 日起停辦 PP 自強號快遞業務</p> <p>自 93 年 6 月開辦 PP 自強號快遞業務，惟因現行公路貨物運輸已蓬勃發展，該業務已有相當替代性，在完成階段性任務後予以停辦。另配合業務轉型需求，將原快遞車廂，改造為提供多元無障礙及友善乘車之空間，以滿足旅客需求。</p>



交通部臺灣鐵路管理局年鑑

編輯委員會名冊

主任委員 鹿潔身
副主任委員 何獻霖 / 鐘清達
委員 徐仁財 / 張錦松 / 李永昌
柳燦煌 / 傅義鴻 / 鄭珮綺
楊正德 / 蔣東安 / 王鳳蘭
張銘耀 / 曹棟鈞 / 陳仕其
黃振照 / 余維杰 / 林竣曜
黃勢芳 / 杜 微 / 黃士弦
陳淑慧 / 劉建良 / 林治平
總編輯 朱來順
副總編輯 王傳馨
執行編輯 吳惠芳 / 羅建華
蔡傑宇 / 李婉君
林庭瑄 / 徐韻婷
陳慧璇 / 黃珮鈺

臺灣鐵路 104 年鑑

編 者：交通部臺灣鐵路管理局
出版機關：交通部臺灣鐵路管理局
機關地址：10041 臺北市中正區北平西路 3 號
機關電話：02-23815226
網 址：<http://www.railway.gov.tw/tw/>
出版年月：民國 105 年 11 月
創刊日期：民國 50 年 4 月
設計承製：綠的事務用品股份有限公司
電 話：02-23885099
版 次：初版（電子全文同步登載於臺鐵網站）

展售處 - 國家書店松江門市
地 址：10485 臺北市松江路 209 號 1 樓
電 話：02-25180207
國家網路書店：<http://www.govbooks.com.tw>

展售處 - 五南文化廣場
地 址：40042 臺中市區中山路 6 號
電 話：04-22260330
網 址：<http://www.wunanbooks.com.tw>

定 價：新臺幣 500 元
I S S N：1729-3243
G P N：2005000023

ISSN 1729-3243



著作財產權人：交通部臺灣鐵路管理局
本書保留所有權利，欲利用部分或全部內容者，
須徵求著作財產權人書面同意或授權
Owner of copyright：TRA, MOTC
The TRA reserves all rights with regards the
contents of this book. Any use in part or whole
must first be approved the TRA in writing.

版權所有 · 請勿翻印

