

交通部臺灣鐵路管理局行車事故報告書

一、發生時間：105年9月20日（星期二）16時05分

二、天候：陰

三、發生地點：台東機務分段(加油線第109號轉轍器)

四、事故種類：側線出軌事故

五、事故摘要：16:05許，台東工務段中型砸道車東工2849號，擬由台東機務分段加油線駛向工務段車庫時，因司機員疏於確認第109號手動轉轍器開通方向，未待機務段號誌員前往扳轉，逕行駛越該轉轍器致擠壞，復因司機員停車後向後方調移車輛，致砸道車行走雙線造成1軸出軌，影響第374次出庫路線，即報有關單位，令台東工務段派員搶修，高雄機務段另備 PP 一組擔任第374次潮州站特開編組，出軌車輛於17:40復軌恢復行車，原第374次編組作第374B次續駛，台東站計晚70分(18:10)開車。

六、處置過程：

時間	說明
08:30	台東工務段向台東站申請「45號號誌機內方加油庫中型砸道」保修作業。
16:00	砸道作業完畢，中型砸道車東工2849號，擬由台東機務分段加油線駛向工務段車庫。
16:05	砸道車司機員疏於確認台東機務分段內第109號手動轉轍器開通方向，未待機務段號誌員前往扳轉，逕行駛越該轉轍器致擠壞。
16:06	司機員發現擠壞後停車，隨即向後方調移車輛，致中型砸道車行走雙線造成1軸出軌，影響第374次編組出庫路線。
17:40	出軌車輛復軌完畢，路線同時復舊。
18:10	原第374次編組出庫，作第374B次續駛，台東站計晚70分開車。

七、事故影響情形：

(一) 人員傷亡情形：無。

(二) 設備受損情形：中型砸道車東工2849號1軸出軌、109號手動轉轍器動作桿位移。

(三) 運轉影響情形：第374次車台東站計晚70分(18:10)開車，影響旅客170人。

八、事故現場環境：

(一) 路線坡度：無。

(二) 曲線半徑：無。

(三) 路段型態：高架、隧道、平面、地下、其他：

(四) 周邊環境：鄰近或位於平交道、車站、道路或便道、民宅、河川、隧道、橋梁、邊坡、逃生出口、其他：

(五) 鐵路設施設備及圍籬之設置：圍籬 (■有、□無)，監視設備 (□有、■無)，□其他：

九、調查事實：

(一) 列車運行計畫及運轉情形：

1. 是日台東工務段中型砸道車於台東機務分段加油庫辦理砸道作業，16:00許作業完畢，擬由加油線駛向工務段車庫。
2. 砸道車行經第109號轉轍器(手動標誌式轉轍器，由台東機務分段號誌員負責扳轉)時，司機員未確認轉轍器開通方向(應為定位)，且未待號誌人員到場扳轉，逕行駛越該轉轍器，致擠入109號轉轍器。
3. 司機員發現砸道車擠入109號轉轍器後停車，隨即向後方調移車輛，致中型砸道車行走雙線造成1軸出軌。

(二) 車速與速限：事發車輛為中型砸道車，車上未有相關車速紀錄設備，本局調車規範速限25km/hr，砸道車調車未超速，係因未確認轉轍器開通方向擠入後再擠出，致砸道車行走雙線出軌。

十、原因分析：中型砸道車辦理砸道工程作業結束，司機員調車轉線時，未待機務分段號誌員前往扳轉第109號轉轍器逕行駛越，造成轉轍器擠壞，復因司機員發現擠壞停車後，隨即向後方調移車輛，車輛擠入轉轍器再擠出，造成鋼輪行走雙線出軌。

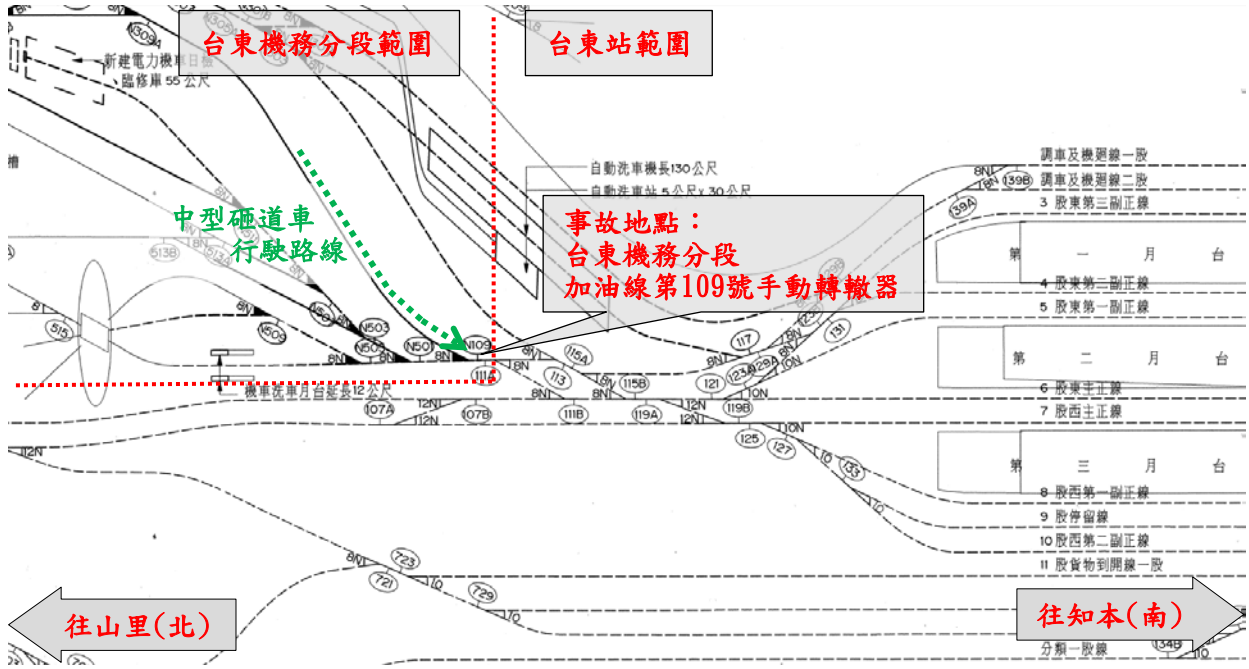
十一、檢討改進事項：請工務處督導所屬，要求各段務必定期辦理調車轉線訓練，並製作本案事故快報，杜絕擠岔事故再發生。

十二、附件：

(一) 事故地點地理位置圖

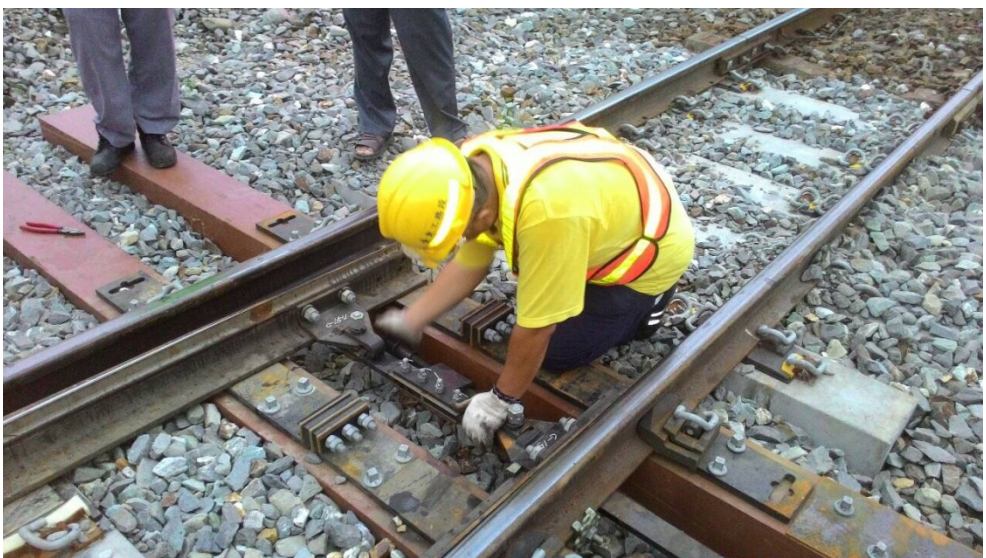


(二) 路線軌道配置圖



(三) 事故現場照片





(四) 其他(車速表)

無。(該中型砸道車無車速紀錄設備)