

交通部臺灣鐵路管理局 行車事故報告書

一、發生時間：104 年 11 月 08 日（星期日）03 時 22 分

二、天候：暗

三、發生地點：潮州基地

四、事故種類：側線出軌事故

五、事故摘要：第 8731 次車依據 140.11.07.副局長第 203 號電，林內~潮州間迴送 6 日第 142 次車惠民村平交道事故受損編組，由前端機車 E1001 號單獨出力，林內站 00:10 開車，限速 75 公里/小時，03:20 抵達潮州基地到開線 4 股道，再依定例調車擬進入整備線 5 股時，03:22 行經第 509A 轉轍器時，第 12 車 PPD(H)2518 號在 6 日發生平交道事故時遭貨櫃車側撞受損，且在進入整備 5 股前須連續行經 11 個 8 號轉轍器，因車身左右擺盪而發生三點支撐肇致山側車輪浮上護軌軌面，行走雙線全軸出軌，並拖行 300 餘公尺，肇致第 509A、509B、521、529A、537 號共 5 個轉轍器及 20 支枕木基座、4 組計軸器、2 個轉轍器馬達損壞，即連絡相關單位派員搶修，出軌車輛於 13:35 復軌，路線於 19:55 搶修完成，未影響本線列車。

六、處置過程：

時間	說明
03：20	第 8731 次車到達潮州基地到開線第 4 股。
03：22	依定例調車號誌顯示擬進整備線第 5 股駛至第 509A 轉轍器時第 12 車 PPD(H)2518 號前輪東側輪緣於岔心處浮上護軌軌面行走雙線出軌。
03：26	通報相關單位。
13：35	出軌車輛復軌。
19：55	路線搶修完竣。

七、事故影響情形

（一）人員傷亡情形：無。

（二）設備受損情形：第 12 車 PPD(H)2518 號全軸出軌、第 509B、515A、521、529A 及 537 號轉轍器鎖錠桿件損毀、5 組計軸器及 2 組轉轍器馬達受損、保養坑道 20 支枕木基座毀損。

（三）運轉影響情形：無影響正線行車

八、原因分析：

（一）經現場會勘研判第 12 車 PPD(H)2518 號受貨櫃車側撞受損行經多處 8 號轉轍器欠順暢，形成三點支撐浮上出軌。

（二）經行保會調查人員現場會勘測量第 509A 號轉轍器鼻軌處背軌距為 1022mm，(45Kg~60Kg 背軌距標準養護值 1022mm~1030mm)，抽測其他道岔之背軌距分別為 1024mm 及 1027mm，雖未超出養護值，臨界最低養護值易使迴轉欠順暢之輪緣切入鄰線肇致行走雙線。

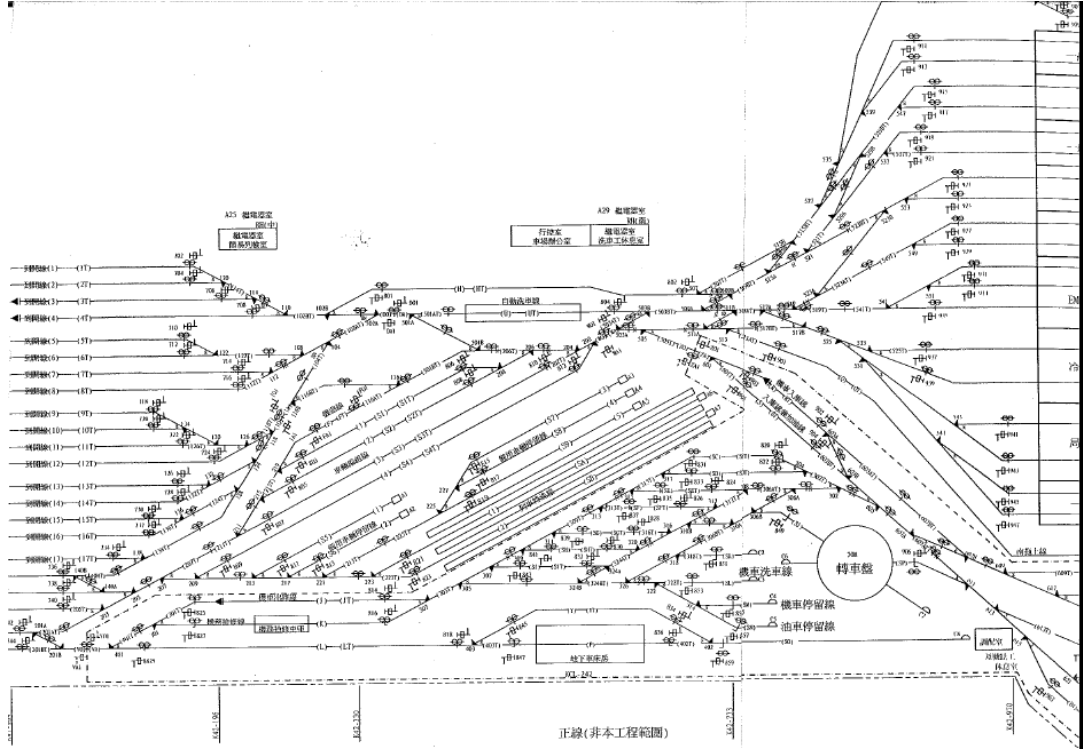
九、檢討改進事項：

（一）請機務處對事故車輛檢查，應迴送最近機務段徹底檢查後始可放行，以避免迴送距

離過長於正線上發生類似事件，影響正常營運。

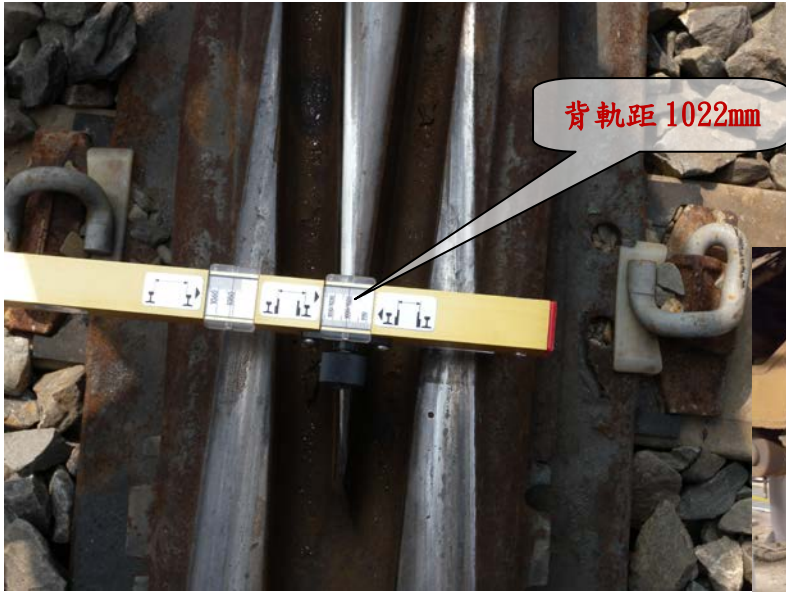
(二)潮州基地新啟用調車場、道岔群匯集且使用頻繁，工務單位應會同鐵工局南工處全面檢查該基地各道岔之背軌距，新線路應避免趨近臨界最高或最低標準值，以防範調車事故之發生。

十、事故地點路線軌道配置圖：如附件 1。(找不到基地 google 地圖)



十一、事故現場照片：如附件 2。





十二、車速表：如附件 3。

