

北中南生活圈 TPASS 通勤月票上路開跑

圖文：秘書處 施萬隆

在蔡英文總統、陳建仁院長要求及各界支持下，大家期待已久的公共運輸通勤月票即將上路實施了，交通部 112 年 6 月 14 日於臺北車站大廳舉辦全國啟動記者會，宣布北中南生活圈通勤月票在 7 月 1 日上路啟用，同時邀請行政院陳院長建仁、鄭副院長文燦、各縣市政府及相關業者等共同參與記者會活動，說明本次月票政策相關內容及推動方式，並鼓勵民眾踴躍購買使用。

行政院陳院長致詞時表示，交通部依「疫後強化經濟與社會韌性及全民共享經濟成果特別條例」，編列 3 年經費 200 億元推動全國公共運輸



▲行政院陳院長建仁活動致詞

通勤月票措施，藉以減輕通勤族群交通負擔及促進公共運輸使用，對於北中南三大生活圈月票於



▲南高屏各縣市政府推出通勤月票宣導



▲行政院院長陳建仁、副院長鄭文燦、交通部部長王國材、臺鐵局局長杜微與各縣市政府及相關業者活動合影

7月1日上路，院長除了肯定交通部的努力之外，也期勉交通部持續與地方政府合作，擴大推動各地通勤月票，展現政府推廣公共運輸的目標與決心，讓民眾可以更方便、更自由選擇搭乘公共運輸。

交通部王部長致詞時指出，交通部在蔡英文總統、陳建仁院長、蘇貞昌前院長對這項政策的提倡與支持下，從今年初即展開推動工作，除了有立委對於特別預算的支持，地方政府也全力推動系統建置，運具、票證與驗票系統等相關業者更在最短時間完成相關前置準備工作，讓這項政策得以順利推動。

王部長說明，通勤月票第一階段先以北中南三大生活圈為主，涵蓋 11 個縣市及 7 種不同的運具，包括鐵路、捷運、輕軌、公路客運、市區公車、渡輪、公共自行車，讓通勤族可以用優惠的價格，在多元的公共運輸工具中選擇使用。其他生活圈或縣市也已經陸續籌劃月票方案，後續



▲臺鐵局 TPASS 通勤月票申辦窗口

交通部也會持續輔導與協助，希望未來全國可以擴大來推動。

另外交通部這次也特別設計了 TPASS 通勤月票票卡，簡約風格的票卡是由名設計師馮宇老師操刀設計，並邀請插畫家 Croter 洪添賢描繪多種運具及人物，讓票卡意象增添活潑氣息，本次記者會特別邀請到馮宇老師親自為大家解說設計理念。另外也邀請到高人氣的新世代歌手—阿夫



▲臺鐵局特設 TPASS 通勤月票出入口



▲各單位吉祥物一起舞動 TPASS 通勤月票



▲交通部部長王國材在臺鐵局局長杜微等人陪同試用 TPASS 感應通道

編寫形象主題曲「TPASS 跟你對話」，有別於傳統的政令宣導，將 TPASS 月票的政策理念轉化為年輕人喜愛的流行歌曲及 MV。開場表演部分，由來自交通界及各縣市的吉祥物帶來【旗心共乘 向前行】歌舞表演，場面熱鬧非凡，也象徵行政院及交通部在推行 TPASS 通勤月票的過程中，攜手地方政府，一同為全國各區的通勤族量身打造專屬的月票方案及票卡設計；另外三大生活圈各縣市代表也分別上台介紹通勤月票方案內容及在地特色，歡迎民眾踴躍購買，享受優惠又便捷的公共運輸服務。

交通部最後表示，三大生活圈通勤月票包含基北北桃 1,200 元、中彰投苗 999 元、南高屏 999 元，另外部分縣市也有推出縣市內通勤月票方案，民眾可依本身通勤需求自由選擇購買。另外通勤月票方案除了可以使用原有票證卡片直接購買外，也可以購買本次特別設計的 TPASS 統一票證卡片（每張 100 元，完成記名程序可退款 100 元），詳細月票購買方式及使用規定民眾可



▲中部各縣市政府推出通勤月票宣導

查詢各縣市政府網站或公告。本次啟動記者會主要是為了讓國人了解目前全國各地公共運輸通勤月票辦理情形，並加強宣導鼓勵使用；另外除了 7 月 1 日即將上路的月票方案外，未來下半年交通部還會協助其他縣市政府規劃推出城際或都市內通勤月票方案，並適時舉辦行銷宣導活動，擴大政策推動嘉惠更多通勤民眾。

齊心協力 勇於改革 112 年鐵路節慶祝大會

圖文：秘書處 張英平



▲交通部部長王國材、臺鐵局局長杜微與臺鐵 136 週年活動貴賓合影

112年6月9日鐵路節是臺灣鐵道界最重要的日子！臺灣鐵路已邁進136年，臺鐵局特別於臺鐵大樓演藝廳舉辦「112年鐵路節(臺鐵136週年)慶祝大會」，邀請交通部王國材部長親臨大會頒獎，祝賀臺鐵136週年生日快樂，同時向長年在工作崗位上風雨無阻、努力不懈，提供國人優質運輸服務的臺鐵人致意，感謝大家無私的奉獻與付出。部長在致詞中表示，臺鐵提供優質便利民行的軌道輸運，並持續扮演公共運輸關鍵角色，因為有臺鐵團隊的努力，民眾方享有安全、便捷的服務，都市環境發展及國人生活品質得以提高。交通部將積極協助臺鐵公司化，持



▲交通部部長王國材頒發「臺鐵之友」貴賓合影

續推動臺鐵安全改革、組織轉型、資產開發，同步提升鐵路經營效益，使臺鐵財務正常化，進而



▲交通部部長王國材與臺鐵「服務資深人員」合影



▲局長杜微與表揚績優人員合影



▲交通部部長王國材與「特殊貢獻獎」貴賓合影

走向永續經營，讓臺鐵重返百年榮光。

慶祝大會頒發「臺鐵之友」、「優良志工」、「服務資深人員」及「績優人員」等獎項，以表揚對鐵路經營盡心奉獻的優秀人員；現場並有各級長官、國內外軌道交通業者、以及與臺鐵局締結友好關係的 17 家日本鐵道公司代表，共同參與盛會，大會現場計有 600 多位貴賓參與祝賀。

臺鐵局 112 年鐵路節系列活動，6 月 1 日起陸續於全臺各地熱鬧登場，除全臺各車站舉辦各類動態音樂舞蹈活動、靜態藝文展覽外，「第 8 屆鐵路便當節」也在 6 月 9 日至 12 日於臺北車站大廳盛大舉辦，透過各式各樣的主題活動，一站式體驗結合鐵道美食、旅遊及鐵道文創三大面向的精彩內容，一同沉浸在鐵路便當、鐵道旅遊及鐵道文化串連而成的旅遊盛宴。

國營臺灣鐵路股份有限公司即將在明 (113) 年元旦掛牌，今年係「臺鐵局」舉行各式各樣鐵路節系列活動，深具意義的一年。轉型改革需要所有臺鐵人齊心協力，勇於面對困難與挑戰，【臺



▲交通部部長王國材頒獎服務資深人員

鐵 136 齊心協力 勇於改革】，仍將延續臺鐵人不畏困難精神，永續發展臺鐵，繼續為社會大眾提供最佳旅運服務。

臺北運務段鐵路節慶祝花絮

圖文：臺北運務段 林維澤

《歡慶 136 鐵路節在板橋》

臺鐵板橋站舉辦臺鐵 136 週年鐵路節慶祝活動，邀請新北市財政局局長陳榮貴、議員曾煥嘉代表林靜文、交通部鐵道局副局長溫代欣、臺北運務段段長林維澤、鐵路警察板橋分駐所所長陳科任、高鐵板橋站副站長白欣生、國際扶輪 3490 地區總監陳汪全、三峽扶輪社社長葉定綱、培幼文教機構營運長王舜慶、板橋站退休員工聯誼會會長林丁喜暨會員、環球購物中心板橋車站店總監周立諭、信實公司共襄盛舉，這也是以臺鐵局名義最後 1 次辦理，別具意義。明年臺鐵將以公司化新形象，提供大眾更完善之服務。

現場邀請現任國立東華大學音樂學系及多所音樂班助理教授李詠涵小姐，及入圍第 32 屆金曲獎「最佳演奏專輯獎」張幼欣小姐和獲得第二十八屆金曲獎「最佳客語專輯獎」鄭乃涵先生



▲熠熠樂團帶來精彩音樂饗宴

組成之熠熠樂團帶來精彩音樂饗宴，其豐富之音樂內容令現場聽眾耳目一新，還有培幼文教機構旗下雙語幼兒園，有丹妮爾幼兒園、華德幼兒園、北極星幼兒園、愛妮爾國際幼兒園四所共計 136 名幼兒園教師與園童一同參與表演及祝福臺鐵 136 生日快樂，現場熱鬧非凡。

活動設有靜態展覽區，展示至今 136 年間臺灣鐵路興建時的珍貴照片，及陳列知名攝影師們捕捉下的鐵道風景，藉由多組照片令現場民眾得



▲培幼文教機構旗下雙語幼兒園合影



▲板橋站站長黃智郁致贈三峽扶輪社感謝狀



▲臺北運務段段長林維澤與板橋站站長黃智郁一起宣導平交道安全

以了解在許多無名英雄的努力，鐵路成為縮短城鄉距離並承載著眾多回憶的大眾運輸工具及豐富多元的鐵道文化、風景。

《歡慶 136 鐵路節在松山》

由唸歌藝術家鄭美老師指導，信義區五全里朱秀美里長領軍，結合月琴、大廣弦、二胡打擊，在 6 月 9 日這天臺鐵鐵路節特別的日子，於松山車站大廳帶來火車的相關歌謠「丟丟銅仔、板橋查某..」等傳統民謠，讓民眾可以搭火車同時欣賞火車音樂，也能看到文化部正積極推展的傳統技藝月琴演奏，體驗藝術文化之美。

松山區公所的吉祥大使朱槿娃娃和松山站站長也在車站大廳和旅客一起歡笑互動合影，除宣導平交道安全知識外，也贈送松山區花朱槿花口罩及平交道宣導品。

松山車站付費候車區內展示了日本松山市花燈，除了可看到歷史悠久的松山城，還有日本高



▲板橋站站長黃智郁與站內同仁合影

人气的道後溫泉，及松山市吉祥物嘉明君及蜜柑犬，今年是臺鐵 136 週年慶，同時也是台日首發同名松山車站締結姐妹站十週年紀念，日本松山市為此特別提供花燈長期擺設，提供來往旅客合影紀念，極具觀賞性。



▲吉祥大使朱槿娃娃和松山站葉合棋站長在車站大廳與旅客互動宣導平交道安全



▲松山車站大廳「丟丟銅仔、板橋查某..」等傳統民謠表演



▲松山站候車區展示日本松山市花燈

臺中運務段鐵路節慶祝花絮

圖文：臺中運務段 蘇鎮霖

12年鐵路節(136屆)，臺中運務段轄區計有竹南、苗栗、豐原、臺中、彰化、員林等6站辦理慶祝活動，分別於6月3、4、9、10日舉行辦理，活動結合地方政府機關及在地社團共同參與，內容精彩生動。

豐原站於6月3日邀集當地社口國小才藝班、豐原國樂團、后豐社區大學、豐原區戶政事務所、家防中心、蕙心中醫院、親子館等單位設攤提前舉辦慶祝活動，現場熱鬧非凡。豐原站也利用本次機會施作平交道安全宣導，參與民眾按讚打卡即可獲得迴力小火車，廣受好評。

臺中站於6月4日辦理慶祝活動，邀請五權社區大學學員、維他露基金會、經典國際公司、臺中李方艾美酒店、大魯閣新時代購物中心、鐵道故事館、臺中捷運公司、及本局臺中餐廳、資開中心臺中所共襄盛舉，提供摸彩禮品，藉由本



▲豐原站在地社團才藝表演

次紀念慶祝活動，凝聚臺中車站公、私部門，齊心協力迎向疫情後時代，共創車站新榮景。

彰化站也於6月4日歡慶臺鐵局136歲生日，慶祝活動由段長蘇鎮霖主持，邀請立法院黃秀芳委員、彰化縣政府柯呈枋參議、彰化縣社會處王蘭心處長、芳苑鄉林保玲鄉長、彰化市公所林世



▲豐原站后豐社區大學鐵道文化之旅



▲臺中站五權社區大學才藝表演



▲臺中運務段員林站在地社團舞蹈表演



▲竹南站竹南鎮管絃樂團演奏



▲彰化站弱勢家庭學生參觀活動

賢市長等貴賓蒞臨同慶！外部社區團體計有彰化市立圖書館合唱團、Babuza 混聲合唱團、烏克蘭麗班音樂饗宴、舞蹈等各式表演；站內會議室安排火車模型動態展示；第二月台還有深受國人喜愛的臺灣國寶蒸汽火車 CK124 靜態展示；同時安排芳苑國小與美國小弱勢家庭學生參觀活動，讓小朋友們以最近距離的方式接觸平時不易接觸的鐵道文化。

苗栗站 6 月 9 日於西站與新竹捐血中心合作舉辦「捐熱血送小火車的活動」，捐血人除可以享用捐血中心準備豐富的飲料、餅乾等營養補給品之外，也能得到苗栗站準備的臺鐵迴力小火車，另外也邀請知名二胡演奏家在現場表演，悠揚的二胡音樂吸引許多旅客駐足欣賞。

竹南站於 6 月 9 日在竹南站西站舉辦慶祝鐵路 136 週年活動暨竹南鎮街頭藝文秀，有君毅中學電音熱舞表演、竹南高中歌唱表演、開元廣場舞、竹南鎮管絃樂團演奏、街頭藝人歌唱表演、站長 1933 緊急連絡電話宣導等，熱鬧非凡增添竹南地區藝文氣氛，使車站成為居民生活中心。

員林站於 6 月 10 日舉辦臺鐵 136 週年鐵路



▲苗栗站員工捲袖參與捐血

節慶祝活動，與會嘉賓計有彰化縣鄭議員俊雄，彰化縣涂議員俊任，員林市林代表育生，國立彰化特殊教育學校王校長志全，員林市中山里楊里長鳳塔，彰化青年獅子會游會長博勝，正新橡膠公司黃副總重仁，員林瑪吉斯音樂學院音樂會張會長玉麟到場共襄盛舉。

活動當日現場有健康活力捐血活動及米雪老師帶領嘻哈員舞 SHYW 表演、員林特教國中部帶來特教風火輪獨輪車及大鼓精彩演出，還有慶祝鐵路節切蛋糕慶生活動及 MAXXIS 薩克斯風重奏，活動圓滿成功。

宜蘭運務段鐵路節慶祝花絮

~ 以宜蘭段之名 · 最後約定 · 回味過去 ~

圖文：宜蘭運務段 黃美秀

宜蘭運務段鐵路節系列活動，於6月3日（六）自行車活動揭開序幕，感謝老天爺保佑，東北角難得無雨好天氣，參加同仁及眷屬70餘人一大早於烏石港博物館停車場集合，精神抖擻的熱身操、喊口號，在臺鐵局長杜微搖鈴儀式下，一同出發至石城。一路上風光



▲宜蘭車站站長黃東堉暨中山國小附幼、宜蘭國小附幼、七賢國小師生合影

明媚，海面波光粼粼美不勝收，沿途經過蘭陽鐵道五漁村（外澳、龜山、大溪、大里、石城），隨著無障礙設施陸續啟用，相信東北角雙鐵之旅越來越便利，越來越美麗。是日配合交通部世界

自行車日全臺環騎活動，在局長領騎下提前抵達石城遊客中心，活動順利完美成功！

緊接著6月8日辦公室全體同仁難得穿制服上班，上午忙著佈置會場打點餐點，準備迎接貴



▲宜蘭運務段臺鐵136鐵路節切蛋糕慶祝



▲東澳車站內東澳國小原住民合唱



▲宜蘭國小附幼迎媽祖表演



▲宜蘭運務段段長許民杰暨同仁合影



▲局長杜微宣導世界自行車日-單車旅程嘉年華烏石港啟程

賓到來，下午兩點本段 3 樓會議室開始出現親切又熟悉的招呼聲，前段長、視察、主任等陸續到來，「以宜運段之名 最後約定 回味過去」，用照片懷念過去，互道祝福。這是特別的一年，有點感傷，除了明年公司化外，宜蘭運務段即將走入歷史，讓這場聚會更顯得意義深重，珍惜每一次相聚。

鐵路節 6 月 9 日當天宜蘭車站由七賢國小舞龍舞獅熱熱鬧鬧開場，宜蘭車站鄰居中山國小附幼熱舞及宜蘭國小附幼迎媽祖表演，舞蹈服裝都可愛極了，現場觀眾、家長、來賓給予最熱烈的掌聲，這場表演大家準備了兩年終於恢復舉辦，FB 都是小小朋友精彩畫面。感謝來賓宜蘭市市長、宜蘭國小、中山國小、七賢國小、黎明國小校長們等一同參與。而政風室特別以帶動跳方式加入慶祝活動，最後宜蘭站長壓軸的平交道宣導大方送，讓所有參與的人開心滿載而歸！

位於原民鄉的東澳車站傳來美妙的聲音，東澳國小穿著原住民服飾現場合唱，搭配東澳站高



▲東澳車站內慶祝活動

挑大廳回音繚繞，現場感受力十足，站長用心舉辦的「我愛臺鐵畫臺鐵」活動，美麗的畫作讓車站不僅僅是搭車的地方，也能感受文藝的氣息，歡迎大家到東澳站看海、賞畫，走入原鄉體驗不同文化！

培育軌道優秀人才 臺鐵局與桃園清華高中產學合作締約

圖文：人事室 林巧慧



▲ 臺鐵局局長杜微、運務處長劉雙火、機務處長鄭國璽及清華高中董事長陳光增、立法委員黃世杰、議員彭俊豪、黃崇真、桃園市教育局專門委員蔡聖賢等貴賓與軌道科同學合影

為 培育優秀軌道人才，臺鐵局於 112 年 5 月 8 日與清華高中舉辦產學合作締約儀式，由杜微局長及張玉平校長代表簽約，清華高中董事長陳光增、立法委員黃世杰、議員彭俊豪、黃崇真、桃園市教育局專門委員蔡聖賢、新屋區區長鄭詩鈿等人均出席盛會，共同見證此一非凡時刻。

清華高中於 103 年成立軌道車輛科，是全國高中唯一設有學習軌道專業類科的學校，致力培育軌道車輛機械維修與運務人才，強化學生軌道



▲ 臺鐵局局長杜微與清華高中董事長陳光增產學合作締約



▲臺鐵局局長杜微致詞勉勵清華高中同學

知能與專業技能，並積極協助學生考取相關證照，提高未來進入相關產業機會，達成學校核心價值「成就每一位學習者」。其後臺鐵局亦不斷投入優良師資，並贈予校方柴電機車、車廂等設備，加強實習效能，未來將結合富岡基地內新設之鐵道學院（員訓中心）軟硬體，讓學生有充分的就學環境及就業出路。

臺鐵局此次再度與清華高中攜手合作，共

同培育新生代鐵路專業人才，更透過至鄰近的臺北運務段加強產學合作營運實習課程，學生於實習期間將實務操作與理論課程互相結合，及早建立鐵路基礎知識，有效縮短未來投入鐵路運輸產業適應期，臺鐵局同時鼓勵對鐵路運輸職涯有興趣願意投入服務的學子加入，共同提升整體軌道運輸服務，創造鐵路事業新願景。



▲臺鐵局局長杜微與清華高中董事長陳光增互贈禮物



▲ R70 機車頭及復興號車廂

2023 年第 8 屆鐵路便當節 啟程 · 享食 · 永續開啟鐵道新旅程

圖文：附業營運中心 陳依伶



▲行政院院長陳建仁、發言人林子倫、交通部部長王國材、局長杜微暨參展單位合影

行政院陳建仁院長 6 月 9 日親臨臺北車站 1 樓多功能展演廳為 2023 第 8 屆鐵路便當節揭開活動序幕，院長表示，本屆鐵路便當節活動從（6 月 9 日 - 6 月 12 日）結束，為期 4 天，包括日本 12 家鐵道同業、斯里蘭卡鐵道同業、國內各地方政府機關、國內便當、文創、旅遊、百貨業者等共同參與，創下歷年來參與業者家數最多的紀錄。而此次鐵路便當節的主題為「啟程 · 享食 · 永續」，以綠色鐵道旅遊響應減碳旅遊模式，並挑選具「海洋之心生態標章」認證的在地國產海鮮食材入菜，也呼應聯合國 17 項永續發展目標（SDGs），並盼明（2024）年 1 月臺灣鐵路管理局公司化後，能夠健全國營鐵路

事業，為民眾提供更便利的服務。交通部部長王國材也在致詞時表示，臺鐵局歡慶便當節，代表國內疫後旅遊的全新啟程，往後臺鐵要以更多元、更企業化經營的方式，提供國人最好的公共運輸以及觀光旅遊服務。

為期四天的鐵路便當節，會場充滿國內外知名鐵道及品牌參展業者琳瑯滿目的鐵路便當、甜點及超夯周邊限定商品外，本屆鐵路便當節亦結合舞台主題活動與展區內互動體驗，包括鐵道吉祥物大遊行見面會、飛鏢體驗、知名作家劉克襄與旅遊節目主持人林惟毅的專家沙龍講座、日本沖繩傳統樂器 - 三味線表演暨沖繩本部和牛肉粽、壽司等創意料理試吃活動、《南方，寂寞鐵



▲行政院院長陳建仁、發言人林子倫、交通部部長王國材、局長杜微搖鈴揭開便當節活動

道》蕭菊貞導演與臺鐵局局長對談分享鐵道故事、DIY 現場體驗手作、今年特別增加互動體驗闖關獲取免費「扭蛋機會」鐵路系列活動，讓民眾不僅能享美食，也能玩得盡興！

為使民眾能深入了解臺灣鐵路深厚的文化底蘊，本屆於展場內特別設置「食旅光景 X 鐵道漫遊」專區，展示歷年台鐵便當手繪鐵道風景便當紙盒及懷舊復古臺鐵圓鋁及紀念不鏽鋼盒。活動展場還復刻融合花蓮與南港設計元素的禮賓候車室，營造沉浸式精緻餐食體驗；設置主題形象區展示雄獅經營的「鳴日廚房」及易遊網打造的夢幻迪士尼主題列車及其 IP 商品，更有富含鐵路意象設計的滿額禮讓民眾帶回家。

臺鐵夢工場也特別推出「臺鐵經典車站紀念酒」、R136 柴電機車頭造型紀念酒及 22 款 (車頭或車廂) 造型扭蛋系列等商品，並於會場限量販售。臺鐵的 6 家鐵路餐廳共創新研發 13 款特色便當，推出滿載「A5 本部牛」的「EMU3000 型特仕車造型陶瓷便當盒 (含保溫提袋)」及盛裝「懷舊經典排骨菜飯」的「臺灣鐵路管理局絕版復刻懷舊鋼盒排骨便當 (含臺鐵工字軌便當提袋及餐具組)」，透過創意料理手法結合各地區的在地食材，研發出新穎的便當風味。此外，台鐵便當今年再次與農委會漁業署、海漁基金會合作，挑選

具「海洋之心生態標章」認證的在地國產永續海鮮食材入菜，響應永續海鮮運動「愛海洋、食在地」的核心精神。

本屆鐵路便當節展場由臺北車站 1 樓多功能展演區外擴，參展廠商家數 (由 39 家成長至 42 家) 及參觀人數刷新歷史紀錄 (相較上一屆成長 15.24%)，展場營收再創新高 (相較上一屆成長 33.03%)，台鐵便當推出 2 款商品化高價便當，營收破歷年新高 (相較上一屆成長 55.5%)，媒體露出則數增加 260 則 (相較上一屆成長 153%)。期待明年的便當節可望打造鐵道界知名品牌盛宴，進而引領國內外觀光朝聖風潮。



▲ 2023 第 8 屆鐵路便當節搶購排隊人潮



▲食旅光景 - 展示畫家陳世雄便當封面作品

「永續臺鐵，歡迎搭乘」廉潔誠信數位宣導

圖文：政風室 黃文靜



▲臺北車站職場互助教保服務中心師生參觀「誠信好好玩」展區與主視覺背板進行大合照

為歡慶 112 年鐵路節 (臺鐵 136 周年) 及第 8 屆鐵路便當節，臺鐵局政風室特別設計結合臺鐵局運輸服務及附屬事業特色，以「誠信」為主題之廉潔數位教材，並進行系列性宣導活動，包含於 6 月 1 日至 6 月 14 日邀請全國民眾參加「永續臺鐵，歡迎搭乘」線上有獎徵答活動；6 月 9 日至 6 月 12 日於第 8 屆鐵路便當節設置「誠信好好玩」展區；6 月 12 日結合便當節閉幕式致贈參展廠商感謝狀儀式，舉行「誠信經營、永續臺鐵，感謝有您」倡議活動，邀請同仁、企業代表及大小朋友一同共襄盛舉。

本次「永續臺鐵，歡迎搭乘」廉潔誠信數位教材，共設計「食品安全」、「公共工程」、「行車安全」、「站車秩序」、「資產活化」、「永續經營」六大主題遊戲，6 月 1 日至 6 月 14 日線上有獎徵答活動期間，參加民眾可擇任一主題進入遊戲頁面，藉由遊戲引言導讀認識臺鐵局業務特色，完成遊戲任務並正確回答「誠信廉潔」或「鐵道知識」相關謎題，填寫滿意度問卷即可參加抽獎。經統計活動推出期間，總瀏覽人次達 5 萬 2,066 人，參加抽獎人次 8,430 人，高達 93% 參加民眾對本次活動感到滿意，留言表示對



▲局長杜微(中)、政風室主任黃俊祥(左三)與同仁一同合影



▲親子檔聯手挑戰「誠信好好玩」展區「誠信拼圖趣」互動遊戲。

臺鐵的刻板印象已經有慢慢改變，以及表達支持公司化，認為往後應更有效率效能，顯示臺鐵局於轉型改革付出之努力，已讓外界看見並肯定。

6月9日至6月12日第8屆鐵路便當節期間，臺鐵局政風室結合互動體驗闖關鐵路系列活動，設置「誠信好好玩」誠信治理及互動遊戲宣導展區，除推廣線上有獎徵答遊戲，另設計「便當DIY」、「廉手彩繪」、「廉想記憶王」、「廉連看」、「誠信拼圖趣」等5種實體遊戲，讓民眾除了享用美味的便當，也可有豐富的遊樂體驗，留下誠信好吃又好玩的美好回憶。最後一天6月12日上午，更特別邀請臺北車站職場互助教保服務中心師生一同體驗，小朋友的熱情活力也渲染了沿路每一位參加鐵路便當節的民眾，讓大家露出璀璨微笑，儼然是最成功的廉潔誠信宣傳大使！

6月12日鐵路便當節閉幕式，由臺鐵局主任秘書陳裕謀主持，特別邀請臺灣透明組織協會副理事長葉一璋及法務部廉政署防貪組組長劉耀中以貴賓身分致詞。本屆閉幕式除感謝參展業者，另結合誠信經營倡議活動，由「永續臺鐵，歡迎搭乘」廉潔誠信數位教材設計廠商親身分享，現場參加業者也一同體驗遊戲互動，反應相當熱烈。活動近尾聲時，局長杜微赴舞臺區和各界貴賓、日本鐵道、斯里蘭卡鐵道、各縣市政府、



▲法務部廉政署防貪組組長劉耀中(中)、台灣透明組織副理事長葉一璋(右三)、臺鐵局政風室主任黃俊祥(左二)與同仁一同合影。

鐵道文化園區及便當同業等國內外知名鐵道及品牌業者大合照，並致贈參展廠商感謝狀及特別禮物，與吉祥物餐旅熊兄妹「鐵魯」及「漢娜醬」一起高呼「誠信經營、永續臺鐵，感謝有您」口號。

臺鐵局於113年1月1日即將公司化，結合本次鐵路節及鐵路便當節時機，帶來趣味性十足的活動饗宴，讓外界看到臺鐵的活力和精神，達到多元教育宣導之綜效，未來也將持續以「誠信經營」及「人本交通」為理念，齊心協力、勇於改革，推動鐵路永續經營發展，並多元化辦理誠信治理與反貪倡廉相關宣導活動，再次感謝民眾熱情參與，本次活動圓滿順利成功，期待明年再相會！

「環島之星夢想號」車上體驗樂高積木 拚砌夢幻城堡

圖文：附業營運中心 胡恩慈

迪士尼 100 週年為主題所打造的臺鐵「環島之星夢想號」迪士尼主題列車，提供多種娛樂設施與體驗活動，讓旅客一上車就可以盡情玩樂，堪稱是全台最好玩、最歡樂的觀光列車！為給予旅客更多不一樣的驚喜，臺鐵「環島之星夢想號」協力廠商易遊網攜手全球知名玩具樂高®合作，將 LEGO® Disney100 周年系列商品搬上「環島之星夢想號」。旅客搭乘臺鐵「環島之星夢想號」，可體驗全臺最歡樂好玩的迪士尼主題



▲陪伴小朋友一起玩樂高積木共享迪士尼歡樂時光



▲美女與野獸積木



▲ 三合一魔法城堡積木與米奇



▲ 《天外奇蹟》之屋

列車，也能透過樂高積木讓旅客沉浸在充滿迪士尼慶典氛圍中歡度車程時光。

即日起至112年8月31日「環島之星夢想號」將展示5款限定LEGO®Disney100周年系列商品，多種迪士尼經典角色幻化為可愛的積木造型，包含有還原電影《天外奇蹟》經典房子與氣球的《天外奇蹟》之屋；6個迪士尼經典角色搭上遊行花車的「Disney Celebration Train」；13位公主齊聚的冒險樹屋「The Enchanted Treehouse」；

可拼砌成3種不同造型的「三合一魔法城堡」；以及集結迪士尼經典動畫電影《美女與野獸》、《海洋奇緣》、《海底總動員》、《風中奇緣》所組成的「迪士尼經典搭檔」，透過近距離觀賞樂高積木走進迪士尼故事，不論是迪士尼粉絲或是樂高玩家，「環島之星夢想號」將為大家開啟一段回味無窮的奇幻旅程！

另列車上除可觀賞LEGO®Disney100週年



▲ 列車上小朋友盡興組立樂高積木遊戲

系列商品外，7月2日前還可參加「樂高®創意拼拼樂」自由拼砌體驗活動，讓大小朋友發揮創意拼砌屬於自己的夢幻城堡，作品完成後上傳至個人社群並寫下指定hashtag，即可獲得樂高贈禮兌換券(需於指定店家購買LEGO®Disney100週年系列商品方可兌換)。藉著在列車上拼砌樂高，小朋友發揮創意，大朋友釋放童心，一起在迪士尼與樂高的陪伴下留下最美好的旅行回憶。

臺鐵攜手微風做公益 陪伴唐寶寶鐵道文化巡禮

圖文：秘書處 葉宇倩



▲臺鐵文化志工、局長杜微陪伴唐寶寶體驗鐵道活動合影

臺鐵局與微風慈善基金會攜手合作，112年5月10日在臺北車站舉辦「鐵道文化巡禮」公益活動，希望透過鐵道文化的探索，讓唐氏症基金會的唐寶寶們感受不同的生活體驗。

活動首先由臺鐵文化志工隊帶領來自唐氏症基金會的唐寶寶們進行導覽揭開序幕，深入了解臺北車站的建築風格、歷史脈絡，並在車站大廳觀賞有趣的嘟嘟鐘報時。隨後唐寶寶與臺鐵吉祥物「鐵魯」相見歡，共同於臺北車站東側與LDK58 蒸汽機車頭及 LDR2201 柴油客車合影留念。

中午微風基金會執行長陳美汀、微風公司總經理楊盛傑、唐氏症基金會董事長林正俠及臺鐵局局長杜微陪伴唐寶寶一起用餐，享用微風臺北

2F 名店大戶屋美食。局長表示：「臺鐵局支持公益活動，希望今天的鐵道文化巡禮可以帶給唐寶寶們在建築歷史、鐵道文化、人文風情三方面一次滿足，台鐵暖心，唐寶寶開心。」局長還親自致贈最美區間車 EMU900 造型毛巾及口笛給唐



▲臺鐵參與微風基金會暨唐氏症基金會公益活動



▲臺鐵文化志工陪伴唐寶寶與局長杜微合影

寶寶們，這份意外的驚喜讓唐寶寶笑容滿面，留下珍貴的回憶。

最後全體人員至微風臺北車站 2 樓「愛不囉嗦」公益專櫃舉行合影儀式。竭誠邀請大家即日起至 7 月 31 日止一同到微風臺北車站 2 樓「愛不囉嗦」公益櫃台為努力學習自立生活的唐寶寶

加油打氣。

臺鐵局持續致力於公益，透過這次「鐵道文化巡禮愛心行動」，與微風慈善基金會、唐氏症基金會共同努力，希望喚起社會對於唐氏症的認識和關心，用實際行動支持公益，打造有愛無礙的溫暖社會。



▲臺鐵局局長杜微與微風公司楊盛傑總經理互贈禮物



▲臺鐵文化志意向唐寶寶介紹展示 LDK58 蒸汽機車頭及 LDR2201 柴油客車

香港鐵道作家包「臺鐵列車」潮州鐵道園區 辦婚禮局長驚喜現身 獻祝福

圖文：企劃處 翁惠平



▲ 6229 次 R47 乘務員與新郎蕭潔恒新娘鄭麗鳳合影

在香港出生的新郎蕭潔恒，自小熱愛鐵路，現於香港鐵路公司任職站務員，也是香港知名鐵道作家，曾出版過 5 本與鐵道相關書籍。在多次來臺鐵道旅遊的機緣下，認識了不少臺鐵從業員，成為摯友及同好。新娘鄭麗鳳從小移居香港，高中時參加學校的活動認識新郎，也開啟了這段天賜良緣。

現年 40 歲的蕭潔恒在撰寫第一本鐵道書《鐵路系統技術入門》時，母校邀請他返校演講，讓他認識司儀鄭麗鳳，事後成了他的女友並相戀 10

年，現在約定攜手共享人生。小倆口原於 2020 年包下臺鐵蒸汽火車作為結婚禮車，卻因疫情打亂規劃，如今臺灣國境解封，在去 (111) 年 3 月 30 日於香港登記結婚的他們，再次來臺向臺鐵包下專開列車作為結婚禮車，於 6 月 18 日由新左營站出發，並在潮州鐵道園區補辦婚禮，一圓 3 年前未完成的夢，此次並邀請香港親友同行，造訪南臺灣各特色車站。

由於臺鐵 R20 型柴電機車，跟香港九廣鐵路的 G12 型柴電機車同型，因此租用 R20 型柴油



▲專列邀請高雄車站退休同仁陳建名上車敘舊



▲局長杜微致贈新郎蕭潔恒新娘鄭麗鳳愛情文鎮禮物

機車牽引 5 節莒光號車廂，並加掛 1 節客廳車，從新左營站到枋野，期間造訪「2 個臺鐵路線圖上沒有對外營運的車站」，包括旅客無法下車的枋野車站，及停靠潮州最新的景點「潮州鐵道園區—南方小站」。

結婚專列邀請 50 多位臺港朋友參加，其中 40 多名是來自香港的親友，包含港鐵同事。臺鐵加碼將這班結婚專列附掛 35PC32701 客廳車，車內設有客室、吧臺餐室、會客廳、以及全國軌道界獨一無二的車廂瞭望臺，讓香港親友也可以展望南臺灣的美麗風光，留下難忘的體驗及回憶。

10 時 02 分結婚專列由新左營站出發時，新郎、新娘在新左營站將 50 年前的藤圈路牌，交給值乘司機員，象徵是啟程開往到達幸福。專列在高雄站邀請在高雄車站退休的陳建名先生上車，係緣於三年前陳建名先生在月台工作，知道

蕭先生是港鐵站員後，很熱情地介紹車站運作，服務熱忱令人留下深刻印象，也體驗到臺鐵同仁的熱情及多元共融。

專列在九曲堂站特別停留 10 分鐘，以見證高雄鐵路地下化後，往南走的第一個露天車站，香港親友並同在月台拍照留念。

潮州最新的景點「潮州鐵道園區」除了有特色的鐵道文物展區，還有戶外寬廣的庭園設計，是非常適合舉辦婚禮的地方。

當天臺鐵局局長杜微，在巡視南區 TPASS 建置之餘，以神秘嘉賓方式驚喜現身「潮州鐵道園區」結婚典禮現場，贈以臺鐵文創產品「愛情文鎮」，見證這對美好因緣，並祝福新人「永浴愛河、早生貴子」。

局長表示，非常感謝新人為香港親友設計的臺鐵專列行程，讓賓客們能體驗臺灣鐵道觀光之美，也讓這對佳偶在人生旅程中永留回憶。



▲新郎蕭潔恒新娘鄭麗鳳客廳車內合影



▲新郎蕭潔恒新娘鄭麗鳳潮州車站月台合影

藍皮親子漫遊： 讓鐵道旅行，為您解憂

圖文：花蓮車班組 張哲誠



▲哲誠陪伴母親踏上南迴之旅



▲途經枋山車站



▲藍皮解憂號停靠月台

「媽，想帶您出去走走，在鐵道之旅看您綻放笑容！」

就這麼個簡單契機，我帶著七十大壽的母親踏上了這場解憂之旅！

一、漫遊起航站：枋寮

走訪藍皮起點枋寮站，映入眼簾的是繽紛的色彩：解憂佈置柔和的藍，與蓮霧座椅鮮豔的紅相映成趣，令媽媽目不轉睛。藍色指標導引，搭配海洋圖示，彷彿在跳迎賓舞，歡迎所有需要解憂的貴賓！

解憂號此刻已在月台準備辦客，機車頭海軍藍搭配車廂的浪漫藍，有如真實海浪呈現不同層次。母親像見到多年不見老友，興奮開啟復古風扇及鋁製窗戶，回憶起那個所謂「普通車」的年代。導覽人員此刻發送耳機，以利清楚聆聽解說，亦形成復古與科技融合之趣味，同時預告了漫遊即將啟程！

二、回憶補給站：枋山、中央隧道

列車來到枋山一個臺灣最南端車站，我們舉著象徵藍皮的可愛 LOGO，同時準備向臺灣海峽



▲哲誠陪伴媽媽停留太麻車站前合影



▲解憂號停靠金崙車站外原住民嚮導



▲哲誠陪伴母親至終點站臺東車站達悟族拼板舟前合影

道別。導覽員解說：這趟解憂之旅橫跨本島南部臺灣海峽再連結到東部太平洋，形成一條最美的微笑曲線。

沒多久列車進入中央隧道，此時旅行社貼心地關閉日光燈，在黑暗穴道開啟夜燈模式，讓一行人體會夜車行駛的感受，母親也憶起當年離鄉背井創業，思鄉搭夜車回娘家千里迢迢的情境，不禁感嘆現代鐵道的變遷與便捷！同時我們也在夜車中享用臺鐵金字招牌的排骨便當，媽媽邊吃著經典的美味，邊述說當初甚至想報考車掌小姐，為大家奉茶服務，以見識不同的人、事、物，這趟中央隧道猶如時光機，帶領母親回味青澀歲月的酸甜苦辣！

三、打卡中繼站：太麻里

太麻里站得天獨厚，可鳥瞰海天一色漸層太平洋，其中「櫻木花道平交道」更是打卡熱點，藍皮解憂貴賓可走專屬祕道，更快速到達現場，如夏的暖陽，也感染了大家的熱情，同行旅客們自發地為彼此攝影、談天說地，心情也像是廣闊的大海，無形中拉近了距離。

附近小店也幽默地將菜名冠上卡通角色：赤木烤肉、晴子奶茶，連非動漫迷的母親也不禁莞

爾，期許今年在臺賣座的灌籃高手電影版，能帶動本地觀光人氣，讓更多旅客感受東臺灣之美！

四、旅途終點站：臺東

旅程來到尾聲～進入臺東車站。此站是當初配合南迴鐵路移址而開發的臺東新站，有著極富特色的建築，整體煥然一新，亦有許多特色商店，如東河肉包、美濃冰品，我們也在原住民風情的蘭嶼拼板舟留下身影，其耀眼傳統圖騰，令人印象深刻！

最後我們自在地在車站周邊漫步，一邊感受花東慢活精神，一邊回憶旅程的點點滴滴，母親的滿足笑容，是我最大的收穫。

親子之間的濃度
人際關係的溫度
文化探索的厚度
鐵道旅遊的深度
成為此行難忘的刻度
最後，只想對母親說：

「不求一生無憂，只願陪您，在每趟鐵道之旅中為您解憂。」

漫遊英國溫莎 - 伊頓中央車站

圖文：企劃處 林秋好

位於英國英格蘭東南部區域伯克郡溫莎鎮的溫莎城堡是英國著名的觀光景點，也是目前全世界仍有皇室成員居住中最大的城堡，全球遊客如織。而溫莎城堡正對面的溫莎 - 伊頓中央車站 (Windsor & Eton Central railway station)，是溫莎鎮的兩個終點火車站之一，自1897 以來已有 126 年的歷史，古意盎然，1997 年車站站體被收購並共構為溫莎皇家購物中心 (Windsor Royal Shopping Centre) 。

在一個風和日麗，倫敦難得的美麗晴天，搭乘英國鐵路 Great Western Railway (GWR)，編號 165123 的二節車廂柴聯車，車頭是鮮黃外觀搭配綠色造型設計，抵達僅有一個月台的溫莎 - 伊



▲ Great Western Railway (GWR) 二節車廂柴聯車

頓中央車站。本站為端點站，簡單的側式月台，並以欄杆劃設連結至停車場的走道，出站並未設驗票閘門，而是僅在入口處設置感應式驗票機，由於在英國逃票罰款很重及影響後續之信用評



▲溫莎 - 伊頓中央車站月台



▲自動售票機

等，屬於一種社會自律的機制，也同時展現國民守法度的紀律。

面向月台的最前方有 2 台自動售票機，旅客可以用觸控式螢幕操作購買，這個車站只到斯勞 (Slough)，車程 6 分鐘，班次大約是 20 分鐘一班，在 Slough 可以轉搭由大西部鐵路 (GWR) 營運，開往倫敦派丁頓車站 (Paddington Station) 的列車，或轉乘到其他車站。溫莎城堡是觀光勝地交通非常的便利，不過英國鐵路票價非常昂貴，僅由溫莎到倫敦派丁頓車站，不到一小時的車程，單程即需英鎊 (GBP)12.2 元 (來回 22.6 元)，以旅遊當日滙率換算約新台幣 480 元。

整個車站及軌道部分採高架方式建造，與皇



▲ The Queen 女王號機車頭



▲立型看板顯示購物中心地圖指引資訊

家購物中心共構，一出月台，左手邊就是一家禮品店，而右手邊展示一個具歷史意義的女王號蒸氣機車，複製 GWR Achilles class 4-2-2 編號 No. 3041 全尺寸設計，最初以大西部鐵路公司董事長埃姆林勳爵的名字命名為“埃姆林” (Emlyn)，1897 年重新塗層 GWR 外觀，這台長 57 英尺的機車更名為“女王” (The Queen)，專門用於拉動皇家列車的六節新車廂，為服務皇室成員所使用的列車；後來又改名為“詹姆斯·梅森” (James Mason) 於 1912 年退役後以複製品方式在溫莎車站這裡展示。

由於站體已共構為溫沙皇家購物中心，並未見傳統的車站大廳，而是在商店街前以立型看



▲溫莎皇家購物中心正門及商店街

板顯示購物中心地圖指引資訊及於商店側面牆面嵌上地圖等相關資訊。整個購物中心包含時尚精品、服飾店、咖啡店、餐廳、生活用品及禮品店等商店，其中還有很多女生喜歡的 Jo Malone 香水店，而禮品店販售很多英國特色商品，滿滿的英國元素，整條商店街非常值得一逛。整排商店街上方屋頂造型簡單，採透明光板設計，陽光穿透灑入建築物間，漫遊其中，體驗濃縮版小鎮風情，尤其是在咖啡店悠閒的享用下午茶，極具英式情調，嚐盡整個溫莎的浪漫。

而在面向溫莎城堡的車站正門，具古典美學設計之牌樓橫跨車站建築之上，牌樓上方有「1897」字樣，標記出車站始站年份，具歷史性的象徵，上方的站名是溫莎皇家車站（WINDSOR ROYAL STATION），是最初設站之站名，而在1949年9月26日鐵路國有化後才改名為溫莎-伊頓中央車站 [資料來源：維基百科。]，所以觀賞百年建築美學設計之餘，同時從站名也得一窺英國鐵路的歷史進程。而在車站的左右側是商店街，一出站即可漫步至溫莎城堡。

這次的英國行，恰巧於英王查爾斯三世加冕

典禮前夕，全英國皆歡欣鼓舞的迎接這個節日，到處皆可見加冕典禮旗幟，躬逢其盛，心情很是雀躍；而溫莎城堡外同樣飄揚著藍白交錯代表英王加冕的旗幟，搭配藍天白雲和城堡，光影交疊，在淡淡五月天的早晨，非常的美麗祥和，頗有歲月靜好的安寧，見證歷史風華與文化之美，心底劃下一抹餘韻。

英國是鐵路的發源地，可惜的是，因為重大慶典活動，整個倫敦人潮擁擠及交通管制，並受限於旅行時程，未能更進一步好好探索英國鐵路，但具觀光特色的溫莎-伊頓中央車站與購物中心共構的特色，建議可作為臺鐵觀光支線車站參考。



▲溫莎城堡

臺灣鐵路管理局福利精進措施辦理情形

文：人事室 林宜靜

109年的2月15日對本局而言是值得慶祝的好日子，因為本局殷盼著能照顧全體同仁的福利精進措施終於上路了，這得來不易的果實可細分為四個項目，分別為結婚禮金、生育獎助金、喪葬慰助金，以及子女教育助學金。自本局福利精進措施核定後，截至112年6月底止，請領總人次共11,616人，申領總金額達336,898,327元，有關各項目申領情形如下表：

臺鐵局福利精進措施申領情形表

調查期間：自福利精進措施核定日起截至112年6月底

項目	標準	人數	總計金額 (元)
結婚禮金	二個月薪額	884	36,602,670
生育獎助金	二個月薪額	154	2,626,908
喪葬慰助金	父母及配偶：154,550元	1170	182,399,910
	子女：92,730元	17	
子女教育助學金	國小及國中：500元	10	115,268,839
	高職：3,200元	63	
	高中：3,800元	749	
	五專前三年：7,700元	23	
	五專後二年及二專：10,000元	333	
	大學及獨立學院：13,600元	8,213	
總計		11,616	336,898,327

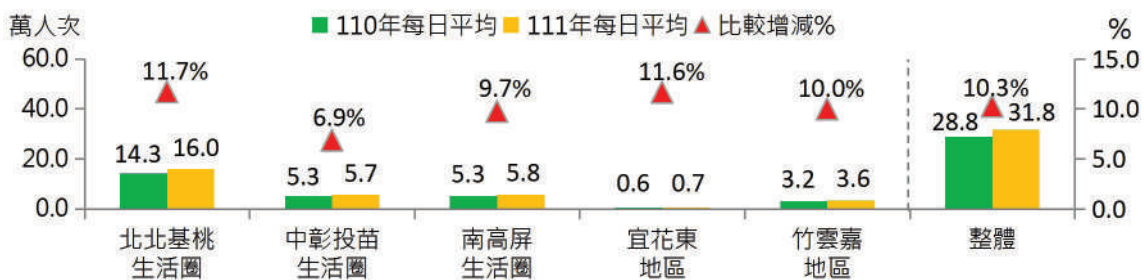


臺鐵車站所屬生活圈之電子票證旅次分布

圖文：主計室 吳慧婷、李雨軒

111年臺鐵每日平均電子票證人數計31.8萬人次，占整體客運人數(46.6萬人次)6成8，以北北基桃生活圈16.0萬人次最高，其次南高屏5.8萬人次，再次中彰投苗5.7萬人次，三大生活圈合計27.6萬人次(占整體電子票證人數8成7)。與上年比較，整體每日平均電子票證人數增3.0萬人次(+10.3%)，北北基桃、中彰投苗及南高屏各增1.7萬人次(+11.7%)、0.4萬人次(+6.9%)及0.5萬人次(+9.7%)，係因疫情趨緩，客運人數逐漸回升。

臺鐵車站所屬生活圈之電子票證旅次分布



註：臺鐵車站對應之生活圈係以車站位置所屬縣市別歸類。北北基桃生活圈：福隆站至暖暖站、基隆站至新富站間及深澳、平溪支線車站；中彰投苗生活圈：崎頂站至二水站間及集集支線車站；南高屏生活圈：後壁站至枋山站間及沙崙支線車站；宜花東地區：石城站至大武站間車站；竹雲嘉地區：北湖站至香山站及六家、內灣支線車站、林內站至南靖站間車站。

111年臺鐵每日平均電子票證人數前20名車站合計18.5萬人次(占整體電子票證人數5成8)，其分布以位於北北基桃生活圈達12站最多，且囊括前4名，其次南高屏4站，中彰投苗3站；前6名車站均逾1萬人次，以臺北站3.0萬人次居冠，其次桃園站1.5萬人次，再次中壢站1.3萬人次。與上年比較，前20名車站電子票證人數均為成長。

臺鐵電子票證旅次前20名車站之生活圈分布

排名	站名	生活圈	111年每日平均 (萬人次)	110年每日平均 (萬人次)	比較增減 (%)	排名	站名	生活圈	111年每日平均 (萬人次)	110年每日平均 (萬人次)	比較增減 (%)
1	臺北	北	2.97	2.63	13.03	11	汐科	北	0.83	0.70	17.83
2	桃園	北	1.48	1.34	10.91	12	汐止	北	0.73	0.66	11.93
3	中壢	北	1.34	1.24	7.80	13	彰化	中	0.63	0.61	3.67
4	板橋	北	1.26	1.11	13.51	14	內壢	北	0.62	0.57	10.03
5	臺南	南	1.07	0.97	10.80	15	鶯歌	北	0.57	0.52	9.95
6	松山	北	1.00	0.89	12.05	16	基隆	北	0.53	0.48	9.88
7	臺中	中	0.93	0.89	5.00	17	高雄	南	0.51	0.51	1.62
8	新竹		0.90	0.81	10.27	18	新左營	南	0.49	0.44	11.91
9	樹林	北	0.83	0.77	7.61	19	屏東	南	0.47	0.45	5.06
10	南港	北	0.83	0.71	16.20	20	新烏日	中	0.44	0.38	13.54

註：生活圈「北」係指北北基桃，「中」係指中彰投苗，「南」係指南高屏生活圈，空白者尚無所屬生活圈。