

交通部臺灣鐵路管理局行車事故報告書

一、發生時間：107年11月29日（星期四）17時38分

二、天候：暗(黃昏)

三、發生地點：斗六~林內站間

四、事故種類：死傷事故

五、事故摘要：

522次斗六站晚2分(17:30)開車，斗六=林內間行駛西正線，17:38於 K259+180m 處時司機員發現有一不明物體突然出現於西正線海測路線旁，立即鳴笛示警並緊急緊軔煞車不及，撞擊後停車，司機員立即會同列車長下車查看，車下遍尋不著異物後於17:52開車(現場停留17分)，並通報林內站轉知相關單位協助尋找及注意，林內站晚21分(17:56)通過，再經林內站通報嘉義工務段及斗-六路警所派員查證，仍無發現。該機車晚20分(22:44)抵達終點站七堵站，經入庫後七堵機務段於隔日(30日)例行檢修時發現 E209號機車頭有殘留血跡，再度通知路警所派員至事發地點周邊查看，經搜索後於事發地點旁之香蕉樹叢內之草堆中發現蔡姓男子屍體。

六、處置過程：

時間	說明
17:38	522次斗六站晚2分(17:30)開車。
17:38	於17:38於 K259+180m 處時司機員發現有一不明物體突然出現於西正線海測路線旁，立即鳴笛示警並緊急緊軔煞車不及，撞擊後停車，司機員立即會同列車長下車查看。
17:52	現場遍尋不著後司機員通報相關單位協助尋找及注意有無該男子蹤跡，522次於17:52開車。
17:56	522次林內站晚21分通過。
22:44	522次七堵站(終點站)晚20分到站。

七、事故影響情形：

(一) 人員傷亡情形：民眾死亡1人。

(二) 設備受損情形：無。

(三) 運轉影響情形：522/21分，影響本次車/21分/旅客約200人。

八、事故現場環境：

(一) 路線坡度：2.9%上坡路段。

(二) 曲線半徑：無(直線路段)。

(三) 路段型態：高架、隧道、平面、地下、其他：

(四) 周邊環境：鄰近或位於平交道、車站、道路或便道、民宅、河川、隧道、橋梁、邊坡、逃生出口、路堤、其他：農田、芭蕉樹叢(雜草叢生)

(五) 鐵路設施設備及圍籬之設置：圍籬 (□有、■無)，監視設備 (□有、■無)

九、調查事實：

(一) 列車運行計畫及運轉情形：

第522次車為莒光號編組列車8車380噸，由潮州站始發開往七堵站。

(二) 車速與速限：

第522次發生事故路段速限100km/hr，事發時車速90km/hr，於 K259+180m 處時司機員發現有一不明物體突然出現於西正線海測路線旁，立即鳴笛示警並緊急緊軔停車，撞擊後停車，司機員立即會同列車長下車查看，緊軔距離約400公尺，操作合乎標準作業程序。

(三) 關係者之職務、資歷、操作情形及訪談紀要：

司機員：522次車司機員，當日乘務範圍為嘉義~彰化區間，駕駛522次機車 E209號，操作情形及訪談內容詳如事故摘要。

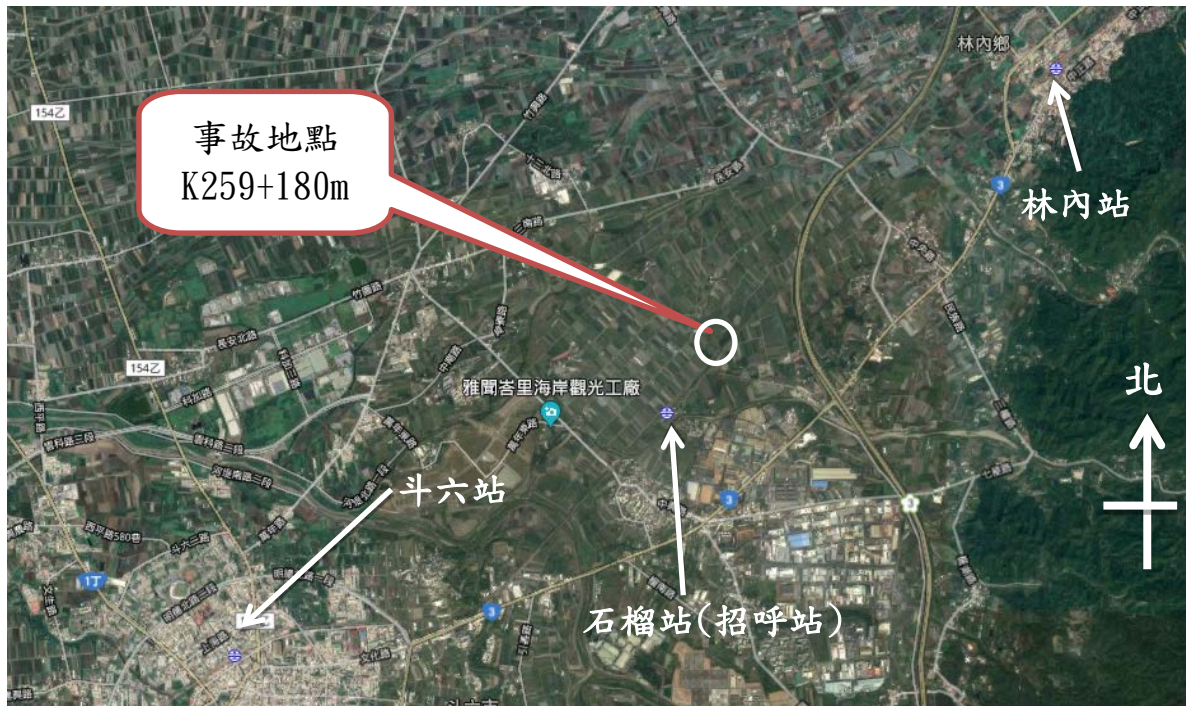
十、原因分析：經斗六路警所表示該男有失智情形，當(29)日該男家人已報失蹤人口協尋，最後身影為站立在鐵路路線旁，侵入路線淨空內，被522次莒光號撞擊後死亡。

十一、檢討改進事項：

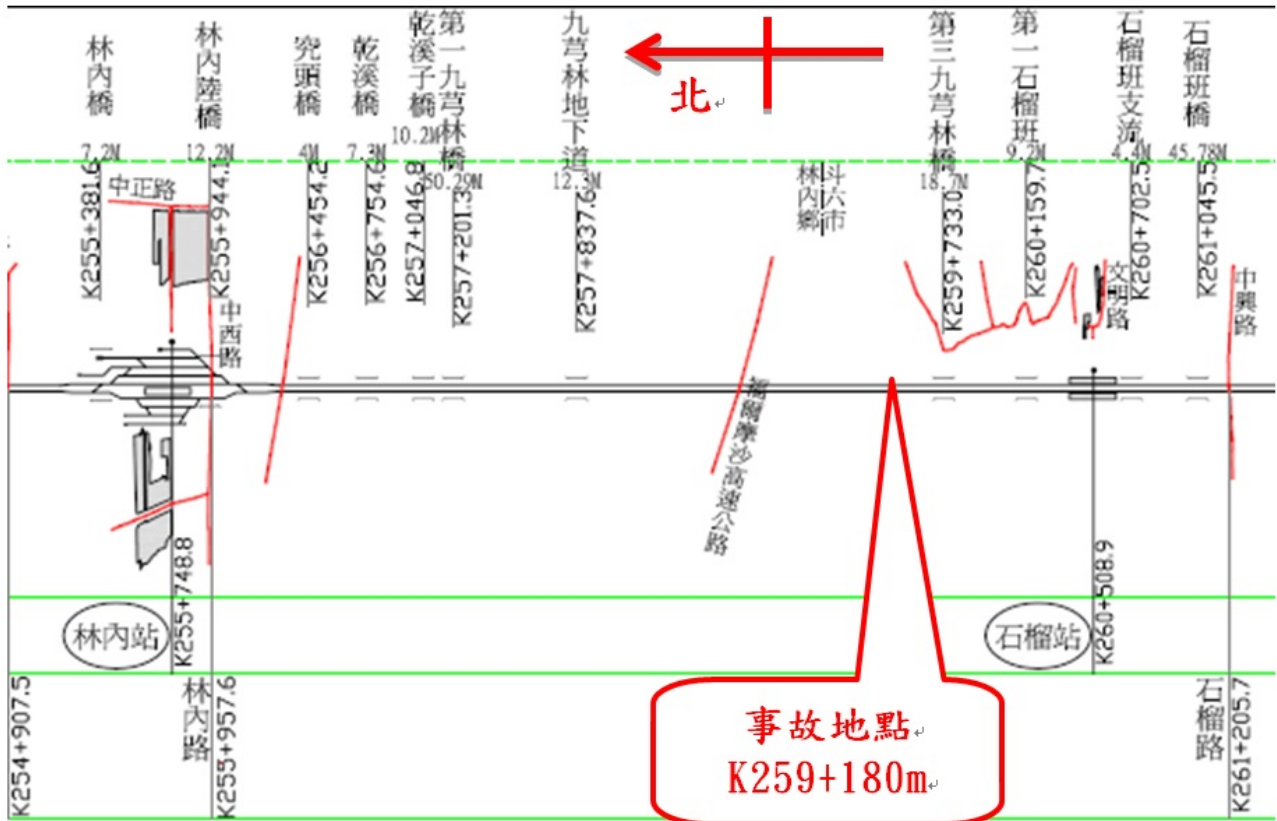
1. 經由本局各站、車跑馬燈、列車 LCD 與編列預算於網路及電視託播宣導短片等，積極宣導民眾鐵路交通安全及不可擅闖和行走軌道相關規定與罰則。
2. 於當地鄉鎮村里等單位進行實地現場宣導並發放文宣品，深植民眾鐵路安全觀念。

十二、附件：

(一) 事故地點地理位置圖：



(二) 路線軌道配置圖

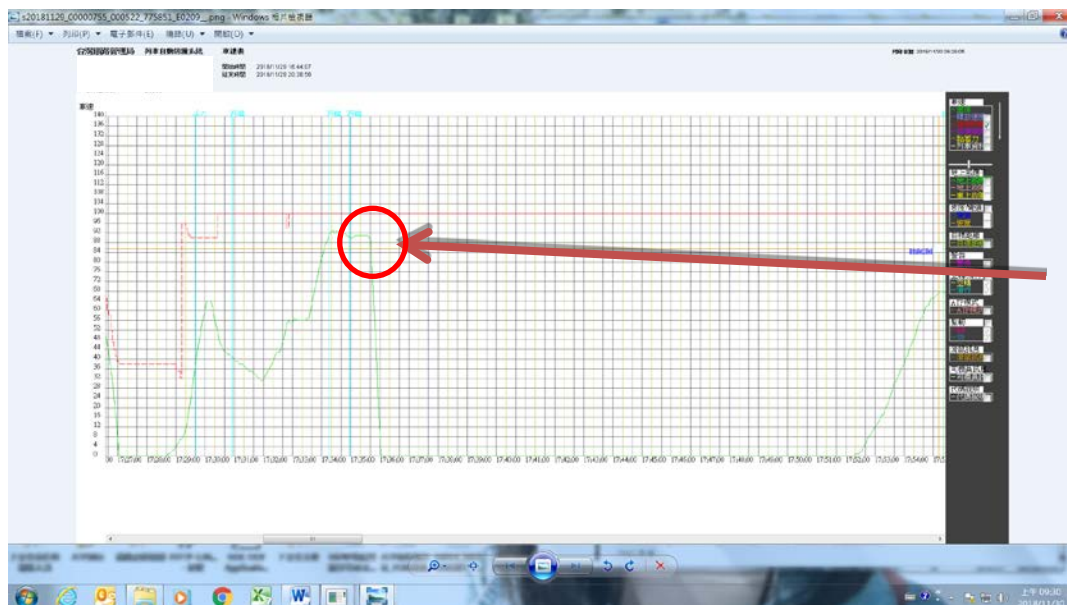


(三) 事故當時照片

圖該路人頭朝東站立於西正線海測路線旁車輛淨空內(機車車頭監視錄影影像)



(四) 其他(522次列車之車速表)



限制速度:100km/h
車行速度:約90km/h
緊軔距離:約400m