

# 臺鐵鶯歌車站新建電扶梯落成啟用 車站美學大幅提升旅運服務品質

圖文：臺北工務段 王立德

臺鐵局鶯歌車站於民國 92 年改建為跨站式站房，車站連通文化路與建國路兩側，因應鶯歌地區發展與旅遊人潮，每日進出旅客約有 1 萬 8000 多人。由於乘車人數逐年攀升，車站對鶯歌居民重要性日增，為了提高車站的便利性與考量乘車旅客的需求，臺鐵局於 111 年 2 月 25 日啟動電扶梯增設工程，112 年 9 月完工；27 日在交通部長王國材、立法委員蘇巧慧、臺鐵局長杜微、新北市議員、地方里長與鄉親共百人的見



▲交通部長王國材致詞



▲交通部長王國材、立法委員蘇巧慧、臺鐵局長杜微、新北市議員蘇泓欽、地方里長等貴賓合影



▲鶯歌車站新建電扶梯落成啟用



▲立法委員蘇巧慧致詞



▲交通部長王國材、立法委員蘇巧慧、臺鐵局長杜微、新北市議員蘇泓欽等人合影

證下，12 部手扶梯正式啟用。

王部長致詞時表示，鶯歌地區擁有新北市立鶯歌陶瓷博物館、鶯歌陶瓷老街、新北市美術館等景點，假日吸引眾多旅客前來觀光旅遊，因此鶯歌車站的乘車民眾除了當地的民眾、通勤族，還有許多觀光客。但隨著高齡化社會來臨，也有不少年長者使用火車往返各地，當時蘇巧慧委員向交通部反映鶯歌車站沒有電扶梯，造成年長者及行動不便乘客乘車不便，應提出改善與解決方法。

王部長指出，他與蘇委員多次到鶯歌車站現勘，除先把電梯汰舊換新外，更由臺鐵局編列約 1.4 億元工程經費，在鶯歌站前後站與 1、2 月台等 4 處增設 12 部電扶梯。另為提升美學及車站功能，導入鶯歌意象，融入鶯歌磚紅色系，改善候車空間照明、空調、行旅資訊及指標，全面提升鶯歌站舒適、轉乘及便利性。

在當地鄉親的引頸期盼下，除王部長、杜局長及蘇委員以外，包括新北市交通局金肇安副局



▲臺鐵局局長杜微致詞

長、市議員及地方里長及鄉親等人的共同見證下辦理啟用典禮，一行人也試乘電扶梯到車站大廳了解融入美學後的標示與指標。臺鐵局也表示，本工程自 111 年 2 月 25 日開始動工，於 112 年 9 月完工，啟用後不僅提升乘車安全及服務品質，更可增加在地年長者及行動不便旅客轉乘便利性。另 2023 臺灣設計展自 10 月 6 日至 10 月 22 日於新北市鶯歌區舉行，吸引大批民眾搭乘臺鐵到鶯歌站參觀展覽，共同體驗文化與設計之美。

# 《2023 屏東鐵道文化祭》於潮州鐵道園區盛大開幕

圖文：南區協調中心 王祿融



▲交通部部長王國材、屏東縣縣長周春米、潮州鎮長周品全、枋寮鄉鄉長洪茂豐、枋山鄉鄉長羅金良與臺鐵局局長杜微等貴賓合影

為 繁榮地方經濟，融合鐵道和藝術體驗，串聯鐵道沿線鄉鎮，屏東縣政府首度與本局合作，於今年 10 月 7 日~11 月 26 日期間辦理「2023 屏東鐵道文化祭」活動；屏東縣擁有依山傍海的鐵道景致，透過串聯鐵路沿線的屏東、竹田、潮州、南州、枋寮及枋山六個鄉鎮市，用超過六十場鐵道文化活動，為鐵道觀光增添不一樣的風采，邀請大家透過鐵道，走讀屏東豐富的人文地景。

活動開幕典禮特別選在本局去年底委託 BOT 業者經營並廣受好評的「潮州鐵道園區」盛大開幕，交通部部長王國材、屏東縣縣長周春米、縣



▲臺鐵局局長杜微致詞

府各級主管、屏東在地議員、鄉鎮長皆共同參與本次盛會；臺鐵局長杜微、副局長馮輝昇、南區



▲屏東文化祭彩繪列車



▲交通部部長王國材由臺鐵局局長杜微、潮州機廠廠長謝進崑陪同登上 TPK2053 百年木造車廂參觀



▲交通部部長王國材、屏東縣縣長周春米、潮州鎮長周品全、枋山鄉鄉長羅金良與臺鐵局局長杜微等貴賓進行開幕儀式

協調中心主任陳文川、資產開發中心總經理胡雅芳 / 副總經理江昭榕、潮州機廠廠長謝進崑、高雄機務段段長謝益民等人共同出席盛會；10月7日下午5時舉行開幕儀式，屏東縣長、交通部長和臺鐵局局長杜微及多位鄉鎮長等共同揭開火車禮物盒，「噹噹一族」氣球緩緩飄上空中為活動拉開序幕。

活動首日即吸引超過1萬民眾入場，臺鐵於10月7日及8日配合文化祭夜間於潮州鐵道園區舉辦，也專為活動加開本次屏東縣府特別配合活動創作的「噹噹一族」彩繪列車，不但吸引鐵道迷，也帶給搭車的大小朋友驚喜，入園列車班班客滿，文化祭的58家「爭氣派對×鐵道市集」以及環園小火車也吸引造訪的民眾排隊參與，園區內可謂車水馬龍，人聲鼎沸。

交通部王部長在參與本次活動開幕外，也特別提前抵達會場，並首度造訪潮州鐵道園區內鐵道文物館，也登上 TPK2053 百年木造車廂參觀，了解本局針對經典車廂保存及文物陳列狀態；部長也提示本局未來要持續規劃更多文化特色展

件，肯定臺鐵結合鐵道維修、故事與文化所設置的展館，持續推動鐵道觀光、豐富南臺灣鐵道文化與鐵道觀光場域吸引力，成為屏東最重要的觀光景點。同時，潮州鐵道園區幅員廣闊，適合親子遊憩的特性也讓部長相當肯定。

10月8日晚間園區於戶外播映臺鐵協助拍攝完成的《南方，寂寞鐵道》紀錄片吸引大批遊客佇足觀賞，導演蕭菊貞也率團隊現身分享拍攝歷程，知名音樂人陳明章獻唱的鐵道組曲亦讓造訪園區的民眾印象深刻，此次活動亦是本局經管空間舉行戶外電影放映和映後座談成功的首例。

潮州鐵道園區自去年12月17日開幕迄今，已吸引超過25萬以上人次到訪參觀，成功創造口碑，未來本局將規劃輪展更多特色文物及車輛，期能為南臺灣帶來更多觀光人潮，繁榮地方及增美路譽。除了開幕活動外，目前路員造訪園區免費，在11月25至26日的閉幕典禮亦有全時段免費入園的活動，歡迎路局各單位的好同事們邀請朋友家人一同造訪。

# 臺鐵 E500 型電力機車全新亮相投入服務

圖文：機務處 陳勝國

臺鐵局「十年購車計畫」主力車種中最新的 E500 型電力機車於 112 年 9 月抵台，經進行各項整備作業後，10 月 28 日於潮州機廠以新車見面會方式亮相。交通部次長胡湘麟、立法院委員廖婉汝、屏東縣政府秘書長邱黃肇崇、日台交流協會服部崇副代表、東芝基礎設施系統株式會社副社長吉野浩史、在地議員、鄉親代表、副局長馮輝昇、副局長朱來順、及臺鐵局團隊等人與會，共同迎接臺鐵全新生力軍，活動會場吸引近 6000 多人及鐵道迷熱情參與，也帶動新一波地方觀光熱潮。

E500 型電力機車係日本東芝公司出品為臺灣首次引進日本製造的客貨兩用電力機車，並榮獲國際 Good Design 2023 new focus award 肯定，性能優越，主機輸出功率達 3,972kW，較臺鐵現有車型提升 41.2%，最高營運速度 130km/h，設有縮短反應時間的三合一緊急開關、即時監控各系統狀態的 LCMS 系統、可掌握車輛前後人員動態的前後視野與連結器攝影機、及對應



▲交通部次長胡湘麟致詞



▲副局長馮輝昇與東芝基礎設施系統株式會社副社長吉野浩史展示榮獲國際 Good Design 2023 new focus award 獎牌



▲潮州機廠 E500 新車見面會民眾爭相拍攝

機械室動力系統的自動防護系統，安全性大幅提升。為了增強可靠度，動力系統使用模組化設計，以水冷散熱，且客車、機車供電具有備援機制，是新一代高性能、可靠、環保、低噪音的智慧化機車。

見面會現場也是驚喜連連，在臺鐵局新一代主力車種齊聚一堂的靜態展示區，可以一鏡補捉到 EMU900 電聯車、EMU3000 電聯車、R200 柴電機車、鳴日號電力機車與 E500 電力機車；另



▲鳴日號、EMU3000、EMU900、R200 各式列車展示

由 R200 柴電機車牽引的軍運貨卡 / 輸送用具編組，與 E500 電力機車牽引的環島之星觀光車廂編組，則以動態方式呈現鐵路運輸靈活與多樣性，也為活動帶來高潮，象徵臺鐵「十年購車計畫」重要的里程碑。

未來臺鐵公司全新通勤電聯車 EMU900 型與城際電聯車 EMU3000 型陸續交車投入營運，將可充分滿足民眾中、短程通勤和中、長

途城際輸運的需求，有效提升運能、準點率及旅運服務；臺鐵舊型柴電機車也將逐步交棒給 R200，用以牽引軍運、貨列、及救援列車；最新的 E500 型電力機車，則擔任推拉式自強號、莒光號及觀光列車的牽引任務，組成臺鐵全方位、多面向的營運車隊，大幅提升安全及服務品質。



▲交通部次長胡湘麟與副局長馮輝昇、副局長朱來順、立法院委員廖婉汝、屏東縣政府秘書長邱黃肇崇、日台交流協會服部崇副代表、東芝基礎設施系統株式會社副社長吉野浩史、在地議員等合影



▲交通部次長胡湘麟 E500 登車體驗

# 臺鐵車輛美學 - 移動的風景

圖文：企劃處 林秋妤

**美**的定義很主觀、也是很抽象的概念，美可以是態度，所以自信是一種美、美可以是印記，所以文化是一種美、美更可以是風格，所以知性是一種美，而人們主要是透過對外在的感知感受美。臺鐵的本業是運輸，從運輸學上的定義是「利用各種運送工具及通路，將人及貨物從甲地運到乙地，以克服空間阻隔的一種經濟活動」，所以依據這個定義，我們把旅客安全、準時的運送到他們想要去的地方就好，為什麼還要進行車輛美學？這一切要從回到初心開始。

## 回到初心

臺灣鐵路已有 136 年的歷史，隨著時代的演進，鐵路不單單是載客功能，已走向更加精緻化的鐵道觀光，觀光是軟實力的展現，著重在服務與質感，所以視覺美感屬於服務的一種，美學設計著重在細節，也就是質感的感受，在提升服務及顧客滿意度上，確有其需求；而臺鐵美學復興則是由外界所推動，再由內而生。

由外界所推動的背景起源於 108 年臺鐵環島之星觀光列車設計改裝案，環島之星是在 96 年起開行，每日順、逆行各一列次環島開行的套裝遊程，目前是由易遊網旅行社承攬的鐵道觀光列



▲鳴日號觀光列車 (林佳燕提供)

車，108 年以 Hello Kitty 彩繪塗裝、內裝車廂營運。當時在 108 年 2 月時砸重金設計內裝，但照片一經曝光，卻面臨了排山倒海的負面評論，甚至網友以「臺鐵美學正常發揮」作為反諷。

環島之星觀光列車設計改裝計畫，原本是一件好事，卻讓「臺鐵美學」成為臺鐵沒有美感和設計感的代名詞，當時花蓮機務段的副段長江正龍曾表示「但問題是，我們都是拿槓槌仔的人，從事車輛維修，不懂要怎麼樣才會變得好看」，所以當年 4 月本局前局長張政源宣布成立臺鐵美學設計諮詢審議小組，並且「把臺鐵罵得最凶的統統找來」。

臺鐵美學諮詢審議小組集結了建築設計、創意設計、都市美學、景觀設計、策展、時尚設計等各領域專家，並分為「車站建築及路線」、「車輛美學設計」、「網路及媒體行銷」及「企業形象及產品開發」4 個設計小組，從此臺鐵有了美學智囊團。

### 鳴日號為臺鐵美學復興揭開序曲

歐洲在面臨了長達數世紀的黑暗時代，迎來了文藝復興，以人為本為起源，所以在文藝復興時期的作品當中，體現了人文主義思想；並以創



▲鳴日號觀光列車 (林佳燕提供)



▲「史上最美區間車」EMU900 通勤電聯車





▲ EMU3000 靜謐移動 Silent Flow

意環境為驅動力，開創了包含文學、繪畫、音樂不同藝術面向的復興。沙龍是歐洲文藝復興之後最重要的藝文交流場域，不但是一種藝文展演與交流的空間，同時也記錄著歐洲日常文化與人文思想遞變的軌跡。而轉換到現代，就是街角咖啡廳接續了沙龍的功能。

而由內生，則可用「破窗效應」和「小花效應」來說明。「破窗效應」簡而言之就是說，一個房子如果窗戶破了，沒有人去修補，久而久之，其它的窗戶也會莫名其妙的被打破。「小花效應」則是說有一個懶散的人因為從來不打掃，家裡的環境髒亂不堪，然後某天有人送了他一朵小花，而他為了把這朵小花擺設起來，找出了塵封已久的花瓶，並且洗乾淨把花插上之後放到茶几上，然後發現整個環境和這朵小花格格不入，於是就開始打掃起家裡，最後整個房子都變得煥然一新，這也就是由小處引發正向的效應。而臺鐵的三朵小花，從美學列車開始。

鳴日號是臺鐵美學復興運動首輛觀光列車，以「秋天的風」為主題，秋天的風自然、在地、

樸質，車廂內外環境融合，鳴日號以最早天皇花車所用的尊爵黑色調為象徵，結合莒光號傳統橘色調的車身，整個色系上外車廂以橘黑兩色應用呈現質感與尊榮。鳴日號設計並榮獲國際「Good Design Award」設計大獎。

而車輛美學不只是在車廂外觀上，鳴日號內觀部分經由美學導入、提升整體質感，座椅布採用跳色設計藍、灰色，象徵海與石。窗簾設計搭配車窗外四季的風景變化，並以幾何化展現車窗風景流動的速度。

連車頭牌都有故事性，鳴日號結合傳統與創新，火車的機械感，以利用 CNC 車床加工技術，設計出具有獨特線條，如同日輪軌跡，光芒反射大地。

隨著「鳴日號」列車移動，短暫地駐留在每個城市，繞行全島的列車，人、車、環境的融合，就像是把四周的風景都裝進了車廂，而列車本身也是風景的一環；帶上了食材、廚師、風景，品味多元和多樣的各地特色。美學設計並搭配鳴日廚房，與晶華主廚攜手打造列車菜單，結合窗



▲藍皮解憂號復刻藍皮普快行駛南迴線

外景致，移動的風景、移動的美食，並打造文化交流空間，旅客可以享受舒適愜意的用餐環境。鳴日廚房是豪華的火車美食饗宴，為高端餐飲列車。

### EMU3000 體現美學復興成果

臺鐵的第 2 朵小花 EMU900 通勤電聯車，車外觀採銀色流線型車殼搭配墨黑鏡面，現代感十足的车頭造型，搭配綠色腰帶勾勒微笑線型。並被喻為「史上最美區間車」以「A Smiling Welcome」（笑臉迎人）做為設計發想。

臺鐵的第 3 朵小花 EMU3000 城際列車，外觀設計主軸「靜謐移動 Silent Flow」與車身黑紅線條一減色、極簡與留白，簡約、收斂與考究，襯托出沉靜、簡潔俐落的外型，移動於城鄉、山海之間，讓臺鐵美學成為旅客的日常，而旅客在行旅間大量留白的視覺設計，得以享受一趟恬靜柔和的旅程。並在第六節車廂設置騰雲座艙（商務車廂），服務再升級。EMU3000 並獲得 2021 年日本 Good Design Best 100 設計大獎以

及 2022 年德國 iF 設計大獎殊榮。

### 懷舊美學

藍皮解憂號是懷舊復古列車，前身為普快車，藍皮解憂號行駛於南迴線，以枋寮站為始發站，金崙站溫泉為特色亮點，將枋山站打造為行程中的秘境車站。是行駛在南迴線最美的微笑曲線。

藍皮普快是許多臺灣民眾對火車的原鄉記憶，同時也是珍貴的文化資產，臺鐵特別加以整修，內外裝均原汁原味復刻藍皮普快，藉由復古考究與傳統工法，回復當年最原始樣貌，展現懷舊美學。搭乘藍皮解憂號，搭配藍藍的天、藍藍的海、藍皮解憂號讓旅客將煩惱拋向大海。

美學是一種底蘊，經由內而生將美學深植轉換成臺鐵的文化靈魂，臺鐵美學從心出發。

# 金路獎花絮 路況養護類

## 工務段優勝 - 臺北工務段

圖文：臺北工務段 王立德

**臺**北工務段轄區養護範圍為縱貫線基隆至香山 K0+000~K117+500、內灣線及六家線，沿線經過基隆市、新北市、臺北市、桃園市、新竹縣市等行政區，涵蓋臺灣人口最密集都會區，通過車次及噸數為全臺之最，主要維護設施計有軌道 149.5 公里、車站 44 站、橋梁 234 座、隧道 12 座及邊坡 1,317 處。

臺北工務段因位處於人口都會密集區域有養護時間短、施工不易的限制，尤以所轄七堵~樹林間路段為最，其平均年通過噸數達三千萬噸，因此為減少設備故障造成列車誤點情形，近年完成轄內抽換鋼軌 19 萬公尺、道岔 226 套，砸道作業 361 萬公尺，噴泥改善 1 萬公尺，平交道瀝青路面改善 179 處。另外，為了永久性提升軌道



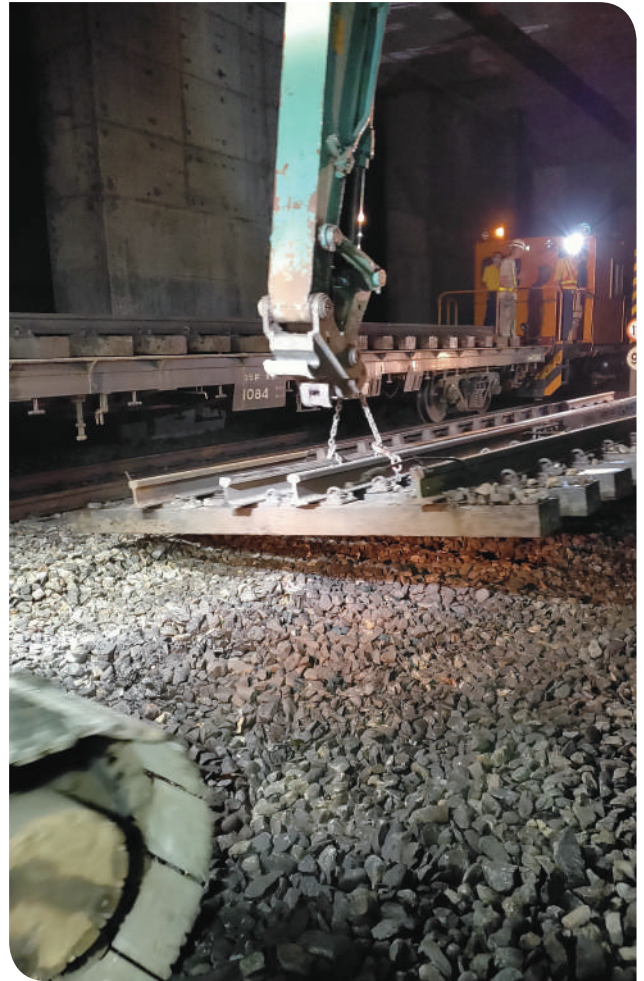
▲道岔軌道切斷



▲道岔鋪設完成平面測試



▲臨時軌框放置



▲舊道岔拆除

強度，減少維修頻率，持續配合工務處推動「臺鐵軌道結構安全提升計畫」，陸續汰換易腐蝕之木枕型道岔為混凝土枕型道岔，使全段所轄道岔型號整合，降低未來保養維護成本，並率先提升軌道為 60 公斤級鋼軌達 55%，可永久性提升軌道強度，延長使用壽年，降低號誌故障率，提昇乘客舒適度，確保服務品質。

「安全」是臺鐵的核心價值，臺北工務段自 109 年起配合推行 SMS 安全管理系統，其範圍涵蓋軌道線形、軌道材料、軌道環境及執行相關行車安全事項，遵循工務處「推行安全系統、執行績效管考；落實路線巡檢養護、杜絕責任事故」之安全目標，以「政策清楚，目標明確，階段落實執行」之作法，藉由提早辨識風險與危害，執

行風險改善，將安全目標落實至基層同仁，以臺北工務段優良安全管理系統之文化，建立屬於臺北工務段轄管範圍內之「鐵路安全行車廊道」，期能更進一步擴展至本局所有轄管範圍內之營運路線，皆成為「鐵路安全行車廊道」的理想目標，一同打造本局獨有特色且成功的安全管理系統。

未來，臺北工務段將持續保持這份榮譽，以最謙虛的精神，秉持著專業技能和團隊合作，投入在每次的巡查、保養和修復，每一個晝夜的努力，都是我們對旅客的關懷，我們的團隊將繼續用心守護這條連結臺灣的動脈，為每位旅客打造更舒適的體驗，讓旅行者的夢想實現，讓遊子平安回家。

# 金路獎花絮 站場環境維護類

## 特、一等車站第一名 - 便捷、嶄新的臺中站

圖文：臺中站 羅亦婷

**臺**中站由臺中運務段指派代表本局參加112年度交通部金路獎站場環境維護類比賽，榮獲特、一等站組第一名。本站前次獲獎為97年。

臺中站自西元1905年建站；1917年改建為二代站房（現為國定古蹟）；2016年站場高架化並啟用第三代站房，除原有管轄



▲臺中站旅客出入剪票口

之大慶(1998)、太原(2002)通勤站外，於2018年增加松竹、精武、五權等3個高架化新設通勤站，共計管轄5個管理站。而本站所轄之大慶與松竹站，與臺中捷運共站，其中大慶二月台與捷運大慶站3號出口直接連通，松竹站以連通道連

結捷運松竹站，再搭配其他各站，形成臺中市區內環狀軌道運輸路網。除軌道運輸服務外，以行政院列為國定古蹟之臺中站二代站房為中心點，臺中站站區結合周圍各項文化資源形成臺中驛鐵道文化園區。園區南北以臺中綠空廊道串聯臺中



▲臺中站月台之反光式停車標



▲轄管松竹站連通道之反光材質站體指標



▲無障礙自動售票機



▲轉管松竹站自行車廊道



▲臺中站月台層之「臺中軌道運輸多國語系轉乘指引」

高架化各站，共計 20 餘公里。

臺中站第三代站房啟用至今，已 7 年有餘，站場環境尚屬新穎，惟車站各處硬體設施，仍因使用耗損須維護更新。除對現有站場環境設備進行維護外，亦與時俱進持續精進各項設施，以滿足旅運需求，提升設施 / 設備使用之便利性及服務效率、節省營運成本。以下為本站持續精進站場設施 / 設備等相關績效，簡述如下：

### 1. 旅運指標系統之創新與改善

首創使用反光材質於旅運指標示，並改善原有燈箱式指標示的缺點。此材質除抗氧化能力強，亦能節省能源和耗材並具備清潔保養簡便等優點，其中運用於新設之 8/10 輛電車停車標 ( 反光式 ) 更成為本局的設置規範。

### 2. 汗水排放提前納管

因原設計汗水納入臺中市區汗水下水道管線系統之期程為 113 年，經積極與市府水利局協調爭取，提前於 110 年 7 月納入臺中市汗水下水道系統，徹底解決過去因設計量不足致使汗水滿溢路面、汙染環境的問題。

### 3. 旅運空間改善

原哺乳室設置於非付費區女廁旁，使用者觀感不佳，且女廁廁間數不足，如廁人潮經常大排長龍。本站另覓地點建置，新設哺乳室，並將原空間重新規劃將原哺乳室空間併入女廁間而加以擴建，除廁間數大幅增加，亦改善哺乳室服務品質。此外，本站亦創新應用不鏽鋼材質設置女廁洗手台，清潔便利且易於維護，深獲旅客好評。

### 4. 購票服務高度自動化

臺中站共設置 18 部新型自動售票機 ( 3 部無障礙 )，若加上管理站 12 部，為本局各站數量最多，自動售票機營收佔客票整體營收逐步攀升，至 112 年 6 月已高達 24.9%。本站無障礙自動售票機設置地點提供行動無礙的旅運空間，無障礙團體甚至以本站無障礙購票環境為範本，主動舉辦輪椅族群使用自動售票機教學活動。此外，本站亦於自動售票機臺適宜處所加裝條燈，除供旅客購票時照明需求外，兼具引導旅客前往購票的功能。

### 5. 兩鐵業務蒸蒸日上



▲臺中站站前廣場景觀

臺中市政府於鐵路高架化後利用原有鐵路路廊闢建人行步道與自行車道，提供兩鐵、路跑及健走族群活動空間，本站順勢於 111 年 7 月起開放所轄 5 站兩鐵運送服務，運量統計至 112 年 6 月止，成長幅度達 34.5%。此外，配合政府推廣租用公共自行車 -YouBike 政策，除於所轄 5 站原設立之 YouBike 柱數 199 柱，至今已擴增至 312 柱位，成長幅度達 56.8%。

#### 6. 臺中市區轉乘運輸樞紐

因臺中站位於臺灣西部第二大都會區，且鄰近臺中高鐵站（新烏日站），外籍旅客往來轉乘頻繁，創新使用中英日韓印越等六國語言設置「臺中軌道運輸多國語系轉乘指引」，明確引導旅客轉乘高鐵、捷運，並提供臺中地區山海線各站相對位置，避免旅客誤乘（成追線）。

#### 7. 融合美學素養於候車環境

臺中站區周圍設置有 3 項大型公共藝術作品，其中「期待」榮獲第 8 屆文化部公共藝術卓越獎，亦為許多往來民眾與旅客拍照打卡熱點。站內亦積極利用各項空間布設藝術品，為往來乘



▲站內美術作品展覽

車旅客提供美學視覺饗宴。

臺中站參賽團隊分工明確，齊心合作完成業務，致力於站場環境維護與改善。除秉持服務的熱誠，精益求精止於至善，更是我們一貫的態度。「重點在努力的過程，只要努力不懈，必有所獲。」很榮幸本次能獲獎，獲得肯定對於本站同仁是極大的鼓勵。未來本站仍秉持相同信念，持續站場環境之維護與改善，以提供更優質的旅運服務，成為美好生活的連結者。

# 金路獎花絮 站場環境維護類

## 二、三等車站第一名 - 蛻變之大湖站

圖文：大湖站 葉憲雄



▲樹人醫校校長暨師生與站長合影

有人說參加金路獎是吃力不討好的事，亦有人說是建設車站的最佳時刻，很榮幸本站(大湖站)能參加112年金路獎(站場環境維護類)評比。將題目定為「蛻變之大湖」，即肇因於以往上級長官對本站的印象不佳，不是髒就是亂，但是在經過一系列的廁所改建、站體拉皮、月台增高等工程的完成，再加上敦瀚公司的進駐，讓車站有了不一樣的變化。

### 湖之起源

本站位於高雄市最北端之車站，南接路竹車站，北臨中洲車站，行政區屬於路竹區。

人員配置：本站配置站長1人，副站長2人，

站員9人。

### 湖之發展

車站之清潔、維護：由敦瀚公司承包本站之所有清潔維護項目。依據設定的每日、週、月、季等施行計畫，有條不紊周而復始的執行到位。

便民設施的配置：環保又節能的飲水設備裝置，利用R.O壓差將回收水送至儲水桶中，不使用電力設備，節能又減碳。R.O廢水100%回收再利用，用於站內澆花、拖地、洗滌等日常用水中。

### 湖之蛻變

站體拉皮：經過一系列的站體拉皮項目的完





▲大湖車站站外景觀



▲大湖車站外設置 YouBike 自行車



▲通道外牆設置植栽景觀藝術

工，讓車站的外觀煥然一新，進出口階梯的整治讓旅客有不一樣的觀感效果。

廁所改建後，有人說我們的廁所是高雄的碳佐麻里，亦有人說媲美五星級酒店等級的公廁，身歷其境又有植樹綠化於側，宛如身在歐式庭園般的舒適感。

簡約風格的候車大廳及佈告欄：是由樹人醫校師生共同規劃設計，有多功能使用的公佈欄，可作為小型畫作展覽及塗鴨牆作畫等，有融入樹人醫校徽章及精神的窗貼設計，更有復古式的長木桌、長椅、吧檯設置等，提供數目眾多的充電座供旅客使用。

大湖憶長廊（地下道）：走在「大湖憶長廊」裡，不管你是曾經的老年學生、中年學生、年輕學生，都會駐足片刻欣賞這與眾不同的心靈小語，回想起那些年我們追火車上學的經歷。

異業結盟成果案例：與學校共同合作站區風格改造。

牆面的美化：利用樹枝與回收塑料創造出藝術氛圍的牆面裝飾。

動態視覺 - LOGO 設計：大湖車站全新意象

設計打卡牆，翻轉大湖下一站是「夢想」、「成功」、「幸福」。

#### 湖之未來

- 短期目標：與鄰近學校的社區合作：希望未來能利用學校的資源與車站的設施服務廣泛的旅客。
- 中期目標：推動老舊雨遮的改建及延長，讓旅客乘車能不被風吹日曬雨淋。
- 長期目標：在高雄捷運未來開通至本區時，爭取臺鐵小舖的設置，提升站區利用及便利性，提高民眾對車站的使用率。

#### 湖之分享

經過金路獎的洗禮，車站的整體外觀及設備有了不一樣改變，更多的旅客願意駐足車站使用提供的設施，讓員工提高對旅客的服務熱忱，希望在異業結盟的餘蔭及同仁的努力配合下，營造一個溫馨的南方小站。

# 金路獎花絮 設備維護類

## 電務及電力段優勝 - 高雄電務段

圖文：高雄電務段 陳志維



▲軌道電路檢修

**高**雄電務段現有員額約 165 人，設有臺南、左營號誌分駐所和臺南（通訊及照明）、高雄、屏東、枋寮及大武電務分駐所。本段路線維護範圍從臺南站進站號誌至金崙站的北進站，路線跨縱貫線、屏東線及南迴線。主要業務為檢修及保養路線上的號誌設備，例如：轉轍器、計軸器、平交道以及聯鎖電路。執行事故搶修復舊和辦理號誌、照明、通訊更新等工程。

目前辦理在建工程有「臺鐵電務智慧化提升計畫 - 號誌連鎖系統更新統包工程」、「臺鐵電務智慧化提升計畫（平交道錄影監視系統、自動



▲道旁號誌電氣箱保養

防護集中監視裝置及手動告警系統更新工程）」、及遮斷機 1424 套更新工程…等項目。



▲道旁電氣箱檢查



▲電子聯鎖裝置查修



▲轉轍器操作檢查

各分駐所依年度保養計畫及設備保養週期，安排維修保養工作，維護號誌設備的正常運作，確保行車安全。在工作前能落實 SOP、勤前教育、危害告知、配戴好安全配備，進路線路前能做好瞭望的動作，維護好自身及工作同仁的安全。固定時間也會安排號誌查修的訓練，以提升員工的專業技能。

#### 未來重大工程規劃：

號誌聯鎖更新統包工程，此工程目的主要更

新本段轄區 7 處車站的 RI 繼電聯鎖部分，目前 RI 繼電聯鎖的部分年代已久遠，再加上繼電聯鎖故障查修不易，因此會把這些車站的聯鎖裝置改成電子 (EI) 聯鎖裝置，改成此裝置之後，RI 舊有的繼電器邏輯就大量被 EI 的軟體部分所取代，現場繼電器室內的繼電裝置會少非常多，另一個功能是可以從電子聯鎖的歷程調出各個繼電器的動作時間，以上兩點都有利於號誌人員當故障查修時的方便性。



▲轉轍器連桿保護



▲計軸器查修

## 金路獎花絮 設備維護類

### 機務段、機廠及檢車廠第一名 - 臺東機務段

圖文：臺東機務段 吳奇泰



▲機車檢修作業

臺東機務段於 110 年成段，在全段 316 名同仁共同努力下，111 年首次參與金路獎評選，即榮獲第一名的肯定與鼓勵。

69 年花東鐵路拓寬後，本段負責起維修柴電機車及柴油客車的任務，81 年 10 月 1 日南迴線鐵路通車後，將臺東（舊）站區搬遷到現今岩灣新址，103 年 6 月完成花東鐵路電氣化工程，

運檢由傳統柴油車邁向電車組新領域，109 年 12 月 23 日完成環島最後一哩路 -- 南迴線電氣化，因應環島鐵路電氣化通車運能增加，故在車輛配置、機班人力及維修能力上更顯重要，遂於 110 年 6 月 1 日正式成立「臺東機務段」。

鐵路為東部最主要大眾運輸工具，在交通部核定「全國高快速鐵路網發展整體規劃」後，臺



▲機務搶修演練

東已成連結國土之重要交通樞紐。路局將最主要車種 EMU3000 型以本段作為主要基地肩負起東部幹線及南北半環車輛運轉維修重任。

車輛、設備、人才均處世代交替階段，南居北工造成本段人員流動率高，面臨技術、業務青黃不接的窘境，本段持續辦理教育訓練、作業程序精進及機具設備改善，使本段成為臺鐵培育鐵道人才的重點搖籃，我們齊心協力，勇於改革！本段越發欣欣向榮、充滿朝氣，這樣的活力也印證在各項競賽及評比成果。

檢修部分：車輛百萬公里故障降至 0.22 件連續 3 年優等、積極轉換 EMU3000 及 500 型之保養及訓練、提升工作安全（集塵設備、增設換 EMU3000 前擋風玻璃、集電弓及空調機等高空工作平台）。

運轉部分：111 年無行車責任事故、指認呼



▲落實指認呼喚應答

喚應答競賽第 2 名、增設調車號誌機股道標誌以防止誤認股道、增設 LED 停車標。

營造有溫度友善及安全工作環境，建置員工關懷室及哺（集）乳室、改善列檢室（含機班待班）及設置旅客資訊系統、掌握列車到站資訊、配合發展綠能產業、確保工作環境安全增設洗車線送斷電指示燈及護欄、中層平台安全圍籬等。

# 資安應變演習 確保調度系統正常運作

圖文：調度總所 涂維庭

臺鐵局為加強調度系統及號誌資訊安全應變能力，於 112 年 9 月 8 日凌晨執行「年度中央列車控制系統 CTC 資安演習」，以便系統發生故障時，人員能夠迅速進行系統切換、資料備份，待修復後啟動復原作業，確保系統正常運轉。

臺鐵局局長杜微在運務處處長劉雙火、電務處處長劉裕庭、副處長楊惇惠、臺北電務段段長陳坤玉、綜合調度所所長涂維庭等人陪同下，9 月 8 日親赴局內綜合調度所及號誌總機電腦機房，視察 CTC 系統資安演習。演練於午夜 0 時簡報後展開，先由調度員將中央控制轉換各站就地控制，操作人員再前往電腦機房開始停機、備份、還原及查核等作業，模擬狀況逼真緊湊，各項 SOP 也都順利完成，所有作業在 4 時 56 分結束，恢復中央控制。其間一行人還至電源供應室抽查，實際考驗電力供應機制，包含台電供電迴路及不斷電備援設備，以確保系統在任何情況下皆能正常運作。對於此次演習局長表示肯定，也



▲局長杜微聽取中央列車控制系統 CTC 資安系統演習簡報

特別感謝電務、號誌總機、綜調所同仁及維運商的辛苦，CTC 是臺鐵局最重要的關鍵設施系統之一，平時務必落實資安防護，維持正常運作。

臺鐵局刻正辦理第三代 CTC 系統規劃，除提升現有各項行車控制功能、連線各類告警系統外，也將特別強化資安防護能力，以獲得更全面、更安全的行控效能。



▲局長杜微在運務處處長劉雙火、綜合調度所所長涂維庭陪同下視察綜合調度所現場



▲中央列車控制系統 CTC 資安系統演習停機、備份、還原及查核等作業

# 「台鐵便當」 聯名限定款 「2023 臺灣文博會」 大放異彩

圖文：附業營運中心 陳依伶



▲「鐵博特色便當」形象照

「2023 臺灣文博會」再度重返臺北，於9月22日至10月1日展出，擴大串連臺北市5個文化場域，包含原有花博爭艷館、華山創意產業園區、松菸文創園區，首次擴大主展館至空總臺灣當代文化實驗場、國家鐵道博物館籌備處等共5大文化場域。臺鐵局餐旅服務總所採台鐵便當特約批發合作模式銷售，由七堵餐務室及臺北鐵路餐廳各自提供最尊榮等級的「騰雲座艙限定台鐵便當菜色」與店銷售排行榜第一的特色便當菜色銷售(七堵餐務室的宜蘭風味櫻桃鴨便當；臺北鐵路餐廳的福圓便當)，以主視覺設計腰封妝點，款待至「空總臺灣當代文化實驗場」及「華山創意產業



▲局長杜微至設於園區大禮堂內的臺鐵服務站幫忙販售便當

園區」的逛展民眾，一起品味臺鐵的味覺好時光！  
臺鐵局為響應此文化盛宴及力挺自106年簽



▲「鐵博特色便當」於鐵道博物館籌備處大禮堂販賣台銷售



▲「鐵博特色便當」於鐵道博物館籌備處大禮堂太魯閣造型車展示



▲局長杜微宣慰臺鐵員工利用假期在現場服務的辛勞

署 MOU 的老朋友，特別攜手文化部國家鐵道博物館籌備處合作統籌策劃「鐵博特色便當」。為了推廣鐵道文化，臺鐵局七堵餐務室及臺北鐵路餐廳自 101 年「台鐵便當排骨 PK 大賽」以來，首度破冰，聯手合作，獻出各自招牌特色便當主菜，巧妙融合為新創雙主菜特色便當，乘載的藍皮柴油客車造型便當盒則是出自於鐵博籌備處的精心設計。9 月 9 日至 17 日的「藍皮文博號—文化走讀藍皮記憶」專列行程所供應之「鐵博特色便當」由七堵餐務室監製；9 月 22 日至 10 月 1 日，於鐵博籌備處場域現場販售之「鐵博特色便當」則由臺北鐵路餐廳製供，每份售價 150 元。

讓鐵道文化在文博會期間如雨後春筍般的發芽、綻放是此款便當的設計理念，特別採用清爽鮮美筍白筍及萌芽的嫩豆苗為時蔬配菜，象徵著鐵博籌備處新生，首次開放多個展區供民眾參觀。主菜則集結了七堵餐務室自「2015 第一屆鐵路便當節」上市的宜蘭風味「櫻桃鴨」及臺北鐵路餐廳 2020 年元氣便當「紹興雞腿排」，再以招牌滷蛋及經典酸菜為配菜，最後以色彩亮麗的山藥捲作為飯後甜點，真是完美的經典饗宴！

中秋假期第一天 (9 月 29 日)，台北機廠湧入大批參觀人潮，臺鐵局局長杜微也躬逢其盛，

加入造訪園區的行列，並且到設於園區大禮堂內的臺鐵服務站幫忙，一方面答謝遊客排隊購買便當商品的盛情，另一方面也宣慰臺鐵杜整體合作案，共創造約 150 萬元的營收，局長表示，針對本次文博便當採取的各種聯名模式，也會成為未來公司化後附業開發的有效策略之一。

明 (113) 年臺灣鐵路公司即將開始營運，在這承先啟後的階段，臺鐵期待全方位企業化經營，此任務屬於內部優勢整合的團隊合作，擴大服務廣度，增益整合效益，展現多元商業銷售模式，為未來公司化帶來營運的契機。



▲局長杜微致贈小禮品答謝遊客排隊購買便當商品的盛情



# 鐵道觀光旅遊臺鐵局首發「花東創生踩線團」

圖文：秘書處 賴緯駿



▲花東創生踩線團臺北站全員合影

為推廣鐵道觀光旅遊，帶動花東觀光新氣象，臺鐵局於 8 月 20 日首發「花東創生踩線團」，參與及贊助者包括國內各大企業主、台北家美瑞品飯店、花東旅宿業者、瘋馬集團、阿度的店、以及國內辦理鐵道旅遊最賣力的易遊網和雄獅旅行社，超過百人報團參加。

踩線團由臺北啟航，搭乘「迪士尼夢想號」2 次環島觀光列車，馳往臺東池上，除車廂內外彩繪各種迪士尼人物供粉絲打卡外，沿途還提供精緻早餐、飲料親送座位服務、卡通造型鑄幣機、現場製作百變造型汽球、樂高積木體驗、車上吧檯無限暢飲、以及卡拉 OK 歡唱饗宴。伴隨現場

音樂，還有 Chihiro 日本清酒、台灣啤酒推廣，以及花蓮原住民風味竹筒飯午間套餐。

團員抵達池上車站，參觀文青藝術風格的站



▲列車上提供美食予隨乘旅客享用



▲局長杜微與花東創生採線團於富里站站前合影

區後，喜迎「仲夏寶島號 CT273 蒸汽火車」到來，並搭乘這列 SL 至玉里站。途經穀倉式建築的富里站，還下車欣賞原住民漫妙山地歌舞，逛逛當地農會的特色市集，買到品項繁多的農特產品，富里鄉江東成鄉長、鄉農會張素華總幹事等人都熱情接待，導覽奉茶，令人倍感親切。SL 的終點玉里站以美食、自行車及部落旅遊著稱，包括冰品、飲料、小吃及部落紀念品充分滿足大家的期待。

一行人再搭乘火車前往花蓮站，體驗新近開幕的「自行車補給站」以及「禮賓候車室」，享

用精緻自助餐點，席間特別安排賴三洋老師的小提琴音樂會，及紅白酒品酪 Social。花蓮立法委員傅崐萁特別趕到禮賓候車室歡迎大家，傅委員表示花東著重原生環保，所以好山好水，又有非常多在地特色，特別歡迎大家蒞臨體驗。採線團在站前周遭及車站 2F 伴手禮一條街豐富人生後，搭乘 EMU3000 新自強號返回臺北，在車上還享受了「騰雲座艙點餐服務」，留下美好的回憶。

「花東創生鐵道觀光」行程豐富，適合蜜月、親子、團聚、員工旅遊，各旅行社更提供客製化遊程，臺鐵局將推動更多人來加入饗宴。



▲局長杜微、主秘陳裕謀同採線團貴賓與蒸機小組同仁合影



▲花東創生採線團抵花蓮站禮賓候車室享用美食

# 推動節能減碳淨零排放

## 112 年度氣候變遷減緩與調適工作小組第 1 次會議

圖文：企劃處 彭賢富、黃詩慧



▲本局氣候變遷減緩與調適工作小組第 1 次會議

**大**應 2021 年「溫室氣體減量及管理法」修訂，落實減碳目標，本局 2021 年 11 月成立氣候變遷減緩與調適工作小組，配合交通部研擬各項措施及具體行動方案，以確實達成綠運輸減碳成效。本局 2023 年 6 月 12 日召開「氣候變遷減緩與調適工作小組」第 1 次會議，由馮副局長主持。會議前 2 小時邀請到有「臺灣碳交易之父」之稱的國立臺北大學自然資源與環境管理研究所李堅明教授以「全球淨零挑戰與行為輕推解方」為題進行專題演講，後面的 1 個半小時進行各業務單位的業務報告及意見交流。

李博士目前在國立臺北大學自然資源與環



▲國立臺北大學自然資源與環境管理研究所李堅明教授淨零減碳簡報

境管理所擔任專任教授，具有經濟學專業及生態環境（如永續發展專題、排放交易制度專題及



▲本局氣候變遷減緩與調適工作小組報告

溫室氣體減量政策跨領域研究經歷。李博士常年關注氣候變遷議題多次參加聯合國氣候變遷會議（COP），更是將參加 COP 會議經驗帶回臺灣，為臺灣 2050 淨零願景及促成國內碳交易市場成形與實務操作，指引政策方向，貢獻卓著。李博士在演講中提到，極端氣候已造成生命財產巨大損失，在過去 50 年 (1970-2021) 間，全球極端氣候已導致超過 200 萬人死亡，經濟損失超過 4.3 兆美元，依據聯合國跨政府氣候變遷小組 (Intergovernmental Panel on Climate Change, IPCC, 2023) 第六版科學報告指出，現今全球暖化與氣候異常日益嚴重，因為溫室氣體排放導致全球均溫升高、氣候暖化而產生異常氣候變遷與環境災難，國際間對於溫室氣體排放的抑制與管控已形成共識，並且積極制定策略與各項行動方案逐步從低碳、減碳，希望最後達到零碳的目標。我國「氣候變遷因應法」也在今年 (2023) 年 1 月 10 日立法院三讀修正通過，將減碳政策法制化，以落實減碳工作。國發會也在 2022 年 12 月 28 日公布「十二項關鍵戰略行動計畫」全面推動淨零轉型目標。李博士提出「行為科學『輕推』 (Nudge) 作法」，以社會規範 (social norm)

與個人行為的選擇的觀點，做為促進能源系統淨零排放的重要環節。藉由李博士精闢的專題演講，與會同仁如醍醐灌頂，更能掌握未來臺鐵局在調適與減緩策略中的定位與契機，並且構思公司化後將如何因應「2050 淨零排放」的國家級目標的相關方案與措施。

會議第二部分，由各業務單位進行本局淨零運輸部門行動計畫辦理現況說明，分別為運務處：「完備自行車環境、推廣綠色貨運」、資訊中心：「票務優化計畫」、電務處：「臺鐵電務智慧化提升計畫」、專案工程處：「臺鐵集集支線基礎設施改善計畫」及資開中心「公共運輸導向之土地使用」等，在聽取簡報後，李博士也給予諸多具體可行的建議供本局參考。

會議最後，主席馮副局長表示，本局淨零措施策略方案，目前還是在運輸部門願景目標策略方針之下，按照上位既定措施在進行，尚未擬訂具體明確的行動計畫，較無法整體展現其效益與效果，請局內各推動部門將李博士提出之相關建議，納入淨零行動計畫內，其內容應包括期程、經費及預定達成之減排目標與效果，後續本局亦將召開會議作具體之界定與討論。

# 探析星期別便當銷售樣貌

文：主計室 吳慧婷、洪靜茹

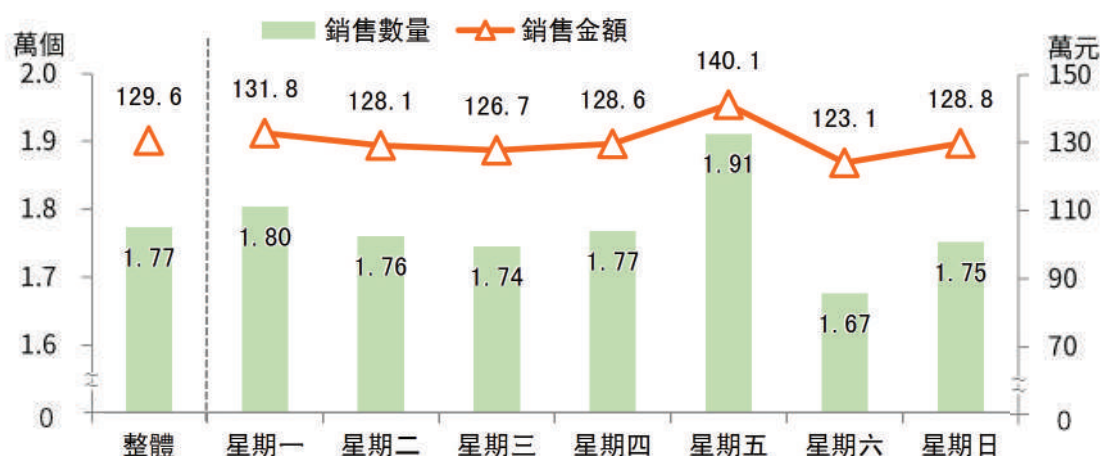
111年臺鐵便當銷售數量為646.6萬個，每日平均銷售1.8萬個，以車站日均1.6萬個最多，占總銷量91.2%，車上僅8.8%；111年銷售金額為4.7億元，每日平均129.6萬元，亦以車站銷售117.7萬元，占90.8%為多數，車上僅9.2%。111年1月下旬至2月底係受疫情影響，未開放車上飲食，故此段時間暫停車上銷售，全年車上販售便當日數為327日，每日平均販售約2千個，金額為13.3萬元。

111年車站及車上銷售臺鐵便當結構比

項目別	總計			車站			車上		
	實數	每日平均	占比(%)	實數	每日平均	占比(%)	實數	每日平均	占比(%)
數量(萬個)	646.6	1.8	100.0	589.6	1.6	91.2	57.0	0.2	8.8
金額(萬元)	47,300.6	129.6	100.0	42,965.9	117.7	90.8	4,334.7	13.3	9.2

若以星期別觀察，111年每日平均銷售數量及金額均以星期五(週休二日前)1.9萬個、140.1萬元最高，高出整體平均1.4千個及10.5萬元，係因多數旅客週五返鄉，旅運人潮較多，帶動便當銷量；以星期六最低，為1.7萬個、123.1萬元，低於整體平均1千個、6.5萬元，主因大多數民眾會選擇於週末外出旅遊用餐。

111年臺鐵便當每日平均銷售 - 按星期別



資料來源：臺鐵局附業營運中心提供。

# 臺灣鐵路管理局福利精進措施辦理情形

文：人事室 林宜靜

109年的2月15日對本局而言是值得慶祝的好日子，因為本局殷盼著能照顧全體同仁的福利精進措施終於上路了，這得來不易的果實可細分為四個項目，分別為結婚禮金、生育獎助金、喪葬慰助金，以及子女教育助學金。自本局福利精進措施核定後，截至112年10月底止，請領總人次共12,986人，申領總金額達371,539,191元，有關各項目申領情形如下表：

臺鐵局福利精進措施申領情形表

調查期間：自福利精進措施核定日起截至112年10月底

項目	標準	人數	總計金額 (元)
結婚禮金	二個月薪額	951	39,445,100
生育獎助金	二個月薪額	169	2,828,072
喪葬慰助金	父母及配偶：154,550元	1272	198,349,470
	子女：92,730元	19	
子女教育助學金	國小及國中：500元	10	130,916,549
	高職：3,200元	72	
	高中：3,800元	852	
	五專前三年：7,700元	26	
	五專後二年及二專：10,000元	378	
	大學及獨立學院：13,600元	9,237	
總計		12,986	371,539,191

