

## 交通部臺灣鐵路管理局行車事故報告書

一、發生時間：108年10月3日（星期日）17時5分

二、天候：晴

三、發生地點：內壢站

四、事故種類：死傷事故

五、事故摘要：

17:05許，第1217次車(基隆~苗栗)內壢站準點進站時，司機員看見一名男子由月台跳落東正線(3股道)，立即鳴笛示警並緊急煞車但仍撞及，即通報相關單位，該名男子當場死亡，因本次車停於內壢站 OS 區間，令桃園~內壢站間改以西線單線雙向行車，旅客由後續4183次車接駁。本次車內壢~北湖站間停駛，北湖站特開1217次晚24分(17:58)開車，18:08事故編組駛離 OS 區間，18:13路警蒐證完成後放行，恢復雙線雙向行車，18:29事故編組改作1217B 次迴送富岡基地。影響：計19列次/363分/旅客10,370人，案由桃園路警所偵辦。

六、處置過程：

時 間	說 明
17:05	第1217次車(基隆~苗栗)內壢站準點進站時，司機員看見一名男子由月台跳落東正線(3股道)，立即鳴笛示警並緊急煞車但仍撞及，即通報相關單位，該名男子當場死亡，因本次車停於內壢站 OS 區間，令桃園~內壢站間改以西線單線雙向行車，旅客由後續4183次車接駁。
17:58	本次車內壢~北湖站間停駛，北湖站特開1217次晚24分開車。
18:08	事故編組駛離 OS 區間。
18:13	路警蒐證完成後放行，恢復雙線雙向行車。
18:29	事故編組改作1217B 次迴送富岡基地。

七、事故影響情形：

(一) 人員傷亡情形：民眾死亡1人。

(二) 設備受損情形：無。

(三) 運轉影響情形：1217/24分、4183/20分、139/20分、1221/33分、2243/20分、1227/17分、2033/33分、141/12分、1231/21分、177/10分、4234/6分、2204/7分、516/10分、1232/54分、128/29分、130/15分、1238/39分、2214/11分、1242/6分，計19列次/363分/旅客10,370人。

八、事故現場環境：

(一) 路線坡度：2.9%(上坡)。

(二) 曲線半徑：無(直線)。

(三) 路段型態：高架、隧道、平面、地下、其他：

(四) 周邊環境：鄰近 平交道、車站、道路或便道、民宅、河川、隧道、  
橋梁、邊坡、逃生出口、路堤、其他：

(五) 鐵路設施及圍籬之設置：圍籬 (有、無)，監視設備 (有、無)

#### 九、調查事實：

(一) 列車運行計畫及運轉情形：

第1217次車為 EMU600型編組(EP608+602號)之列車，共計8車340噸，由基隆站始發開往苗栗站。

(二) 車速與速限：

第1217次車發生事故路段速限78km/hr，事發時車速50km/hr，司機員於事發地點發現有一人妨礙列車進路，立即鳴笛示警並緊急煞車，操作合乎標準作業程序。

(三) 關係者之職務、資歷、操作情形及訪談紀要：

第1217次車司機員，當日乘務範圍為七堵~新竹，操作情形及訪談內容詳如事故摘要。

十、原因分析：一名男子侵入東正線軌道遭列車撞擊(案由桃園路警所偵辦中)。

十一、檢討改進事項：經由本局各站、車廂跑馬燈、列車 LCD 與編列預算於網路及電視託播宣導短片等，積極宣導請民眾愛惜生命。

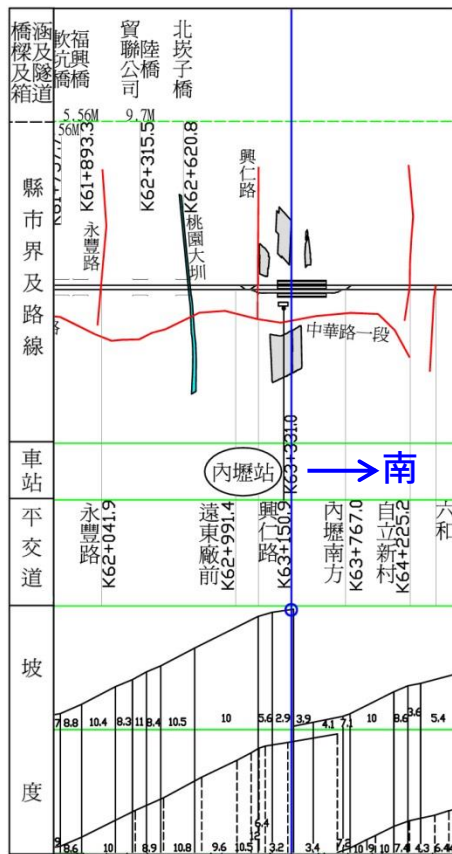
十二、附件：

(一) 事故地點地理位置圖

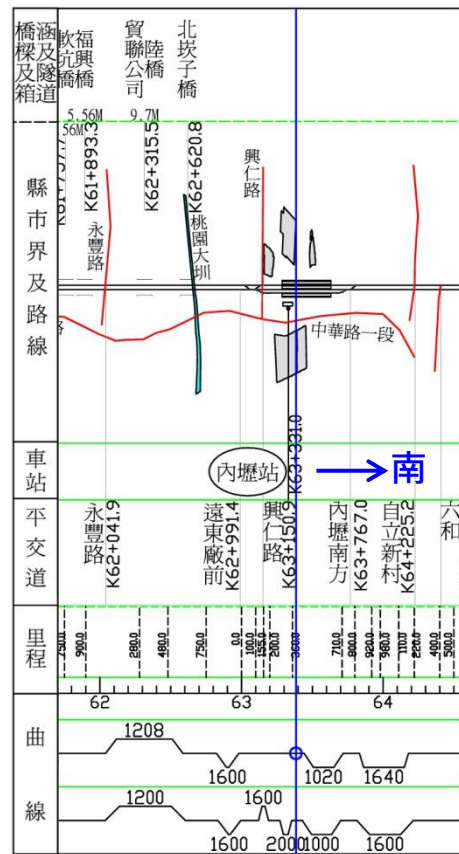


圖一、事故過程位置圖

(二) 事故路線軌道坡度及彎道曲率配置圖

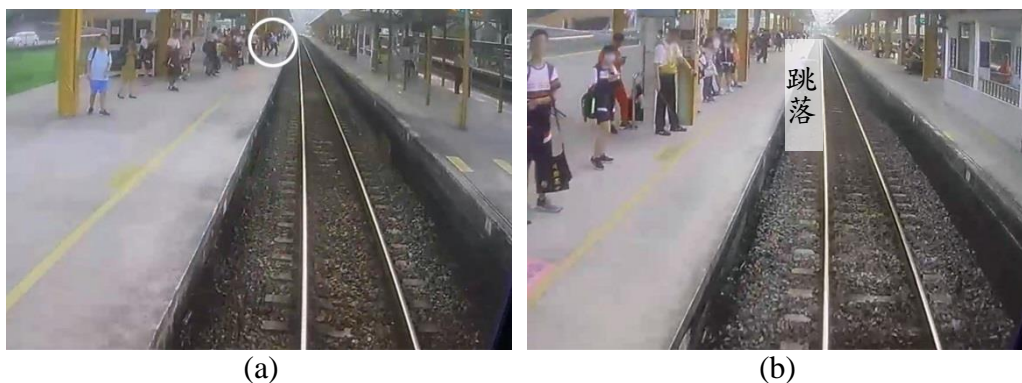


圖二、事故現場之地理坡度圖  
(向南行駛坡度2.9%上坡)



圖三、事故現場之里程及彎度  
(向南行駛直線)

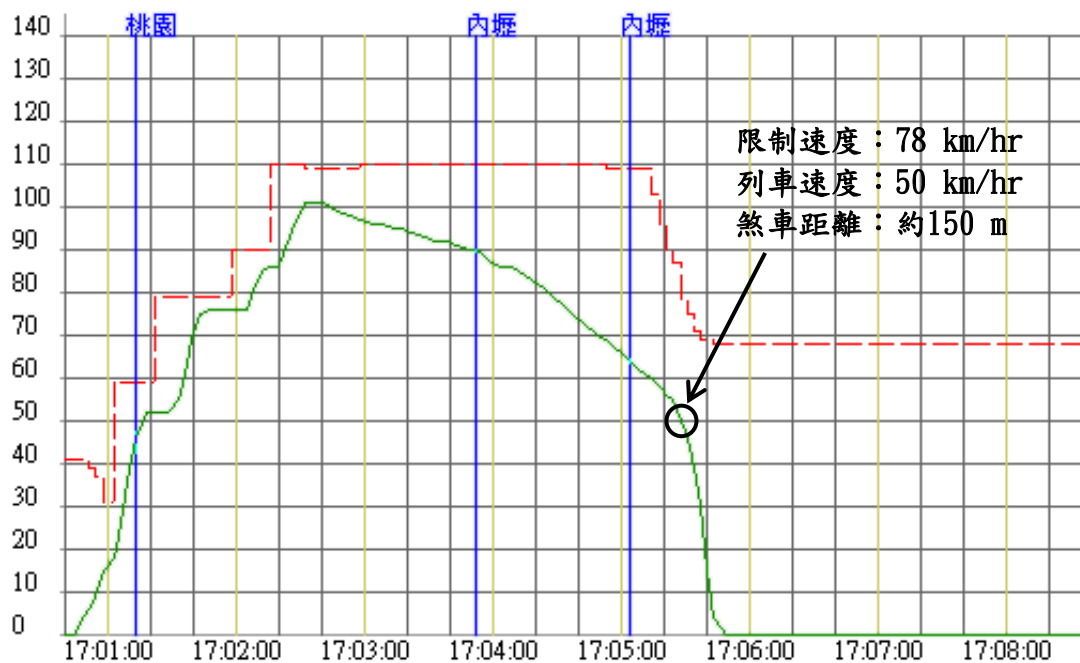
(三) 行車影像截圖



圖四、行車影像截圖

(四) 事故車輛之車速表

台灣鐵路管理局 列車自動防護系統 車速表



圖六、事故車輛之限制速度及實際速度紀錄表