

## 交通部臺灣鐵路管理局行車事故報告書

一、發生時間：108年1月6日（星期日）19時54分

二、天候：暗

三、發生地點：臺中~新烏日站間（里程：K198+310）

四、事故種類：死傷事故

五、事故摘要：

第141次車(E1027+1008號，七堵~潮州)臺中站19:49開車，19:54行駛至 K198+200處，司機員發現東線上有不明物妨礙列車進路，立即鳴笛示警並緊急煞車不及，致撞及該物(倒臥男子)，隨即通報臺中站轉知路警及救護車到場處理。20:00警消抵達現場並封鎖西線以利搶救傷者，傷者被發現全身骨折且左小腿被輾過，於是緊急截肢，20:14消防人員將傷者拉出車下送醫急救，現場由路警實施蒐證，20:31蒐證完成，20:33雙線同時放行。本次車20:33開車(停留40分)，彰化站晚43分(20:45)到達，影響：3228/31分、2264/16分、2628/16分、141/43分、3287/50分、2237/34分、2443/34分、6177/22分、3297/9分，計9列次/255分/旅客3700人，案由臺中路警所偵辦。(慰問單位：臺中工務段)。

六、處置過程：

時間	說明
19:49	第141次車臺中站開車。
19:54	行駛至 K198+200處，司機員發現東線上有不明物妨礙列車進路，立即鳴笛示警並緊急煞車不及，致撞及該物(倒臥男子)，隨即通報臺中站轉知路警及救護車到場處理。
20:00	警消抵達現場並封鎖西線以利搶救傷者，傷者被發現全身骨折且左小腿被輾過，於是緊急截肢。
20:14	消防人員將傷者拉出車下送醫急救，現場由路警實施蒐證。
20:31	路警蒐證完成。
20:33	雙線同時放行，本次車開車。
20:45	本次車彰化站晚43分到達。

七、事故影響情形：

(一) 人員傷亡情形：民眾死亡1人。

(二) 設備受損情形：無。

(三) 運轉影響情形：3228/31分、2264/16分、2628/16分、141/43分、3287/50分、2237/34分、2443/34分、6177/22分、3297/9分，計9列次/255分/旅客3700人。

八、事故現場環境：

- (一) 路線坡度：7.3%下坡路段。
- (二) 曲線半徑：直線。
- (三) 路段型態：高架、隧道、平面、地下、其他：
- (四) 周邊環境：鄰近 平交道、車站、道路或便道、民宅、河川、隧道、橋梁、邊坡、逃生出口、路堤、其他：
- (五) 鐵路設施及圍籬之設置：圍籬 (有、無)，監視設備 (有、無)

九、調查事實：

(一) 列車運行計畫及運轉情形：

第141次車為 PP 自強號編組(E1027+1008號)之列車，共計12車425噸，由七堵站始發開往潮州站。

(二) 車速與速限：

第141次車發生事故路段速限115km/hr，事發時車速53km/hr，司機員於事發地點發現有不明物妨礙列車進路，立即鳴笛示警並緊急煞車，操作合乎標準作業程序。

(三) 關係者之職務、資歷、操作情形及訪談紀要：

第141次車司機員，當日乘務範圍為七堵~彰化，操作情形及訪談內容詳如事故摘要。

十、原因分析：該男子侵入東線軌道遭列車撞擊(案由臺中路警所偵辦中)。

十一、檢討改進事項：經由本局各站、車廂跑馬燈、列車 LCD 與編列預算於網路及電視託播宣導短片等，積極宣導嚴格禁止民眾跨越軌道。

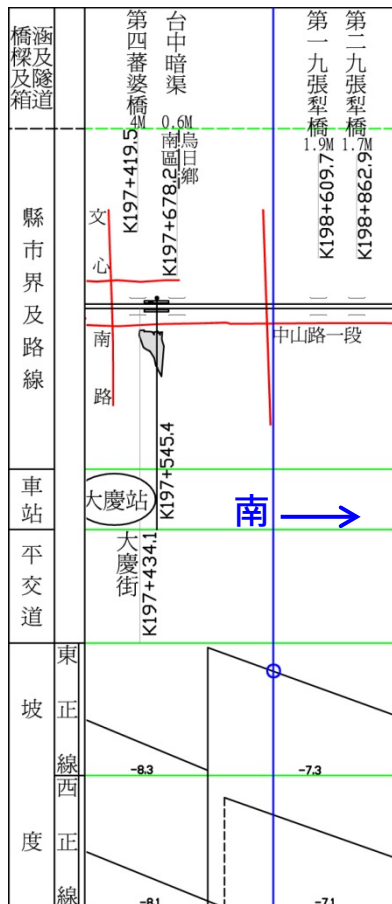
十二、附件：

(一) 事故地點地理位置圖

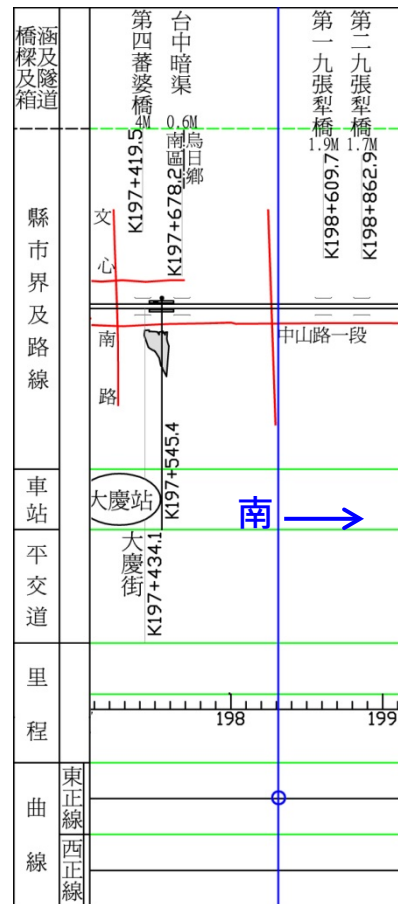


圖一、事故過程位置圖

(二) 事故路線軌道坡度及彎道曲率配置圖

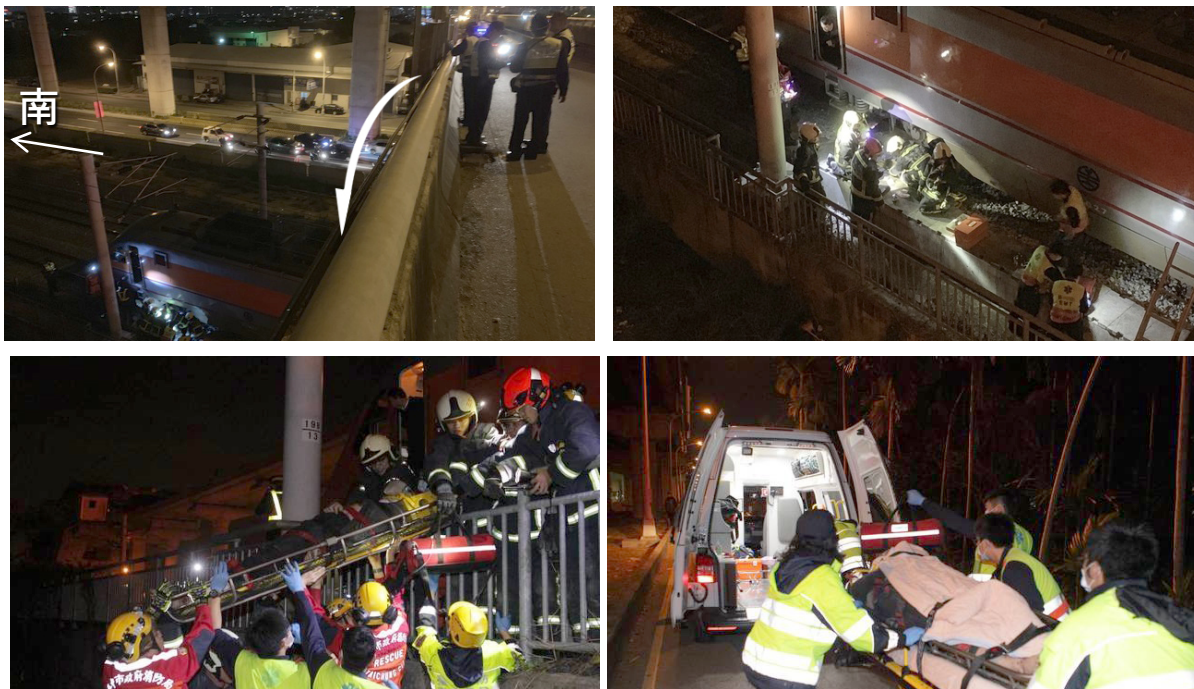


圖二、事故現場之地理坡度圖  
(向南7.3%下坡行駛)



圖三、事故現場之里程及彎度  
(向南直線行駛)

(三) 事故現場及車頭攝像機照片

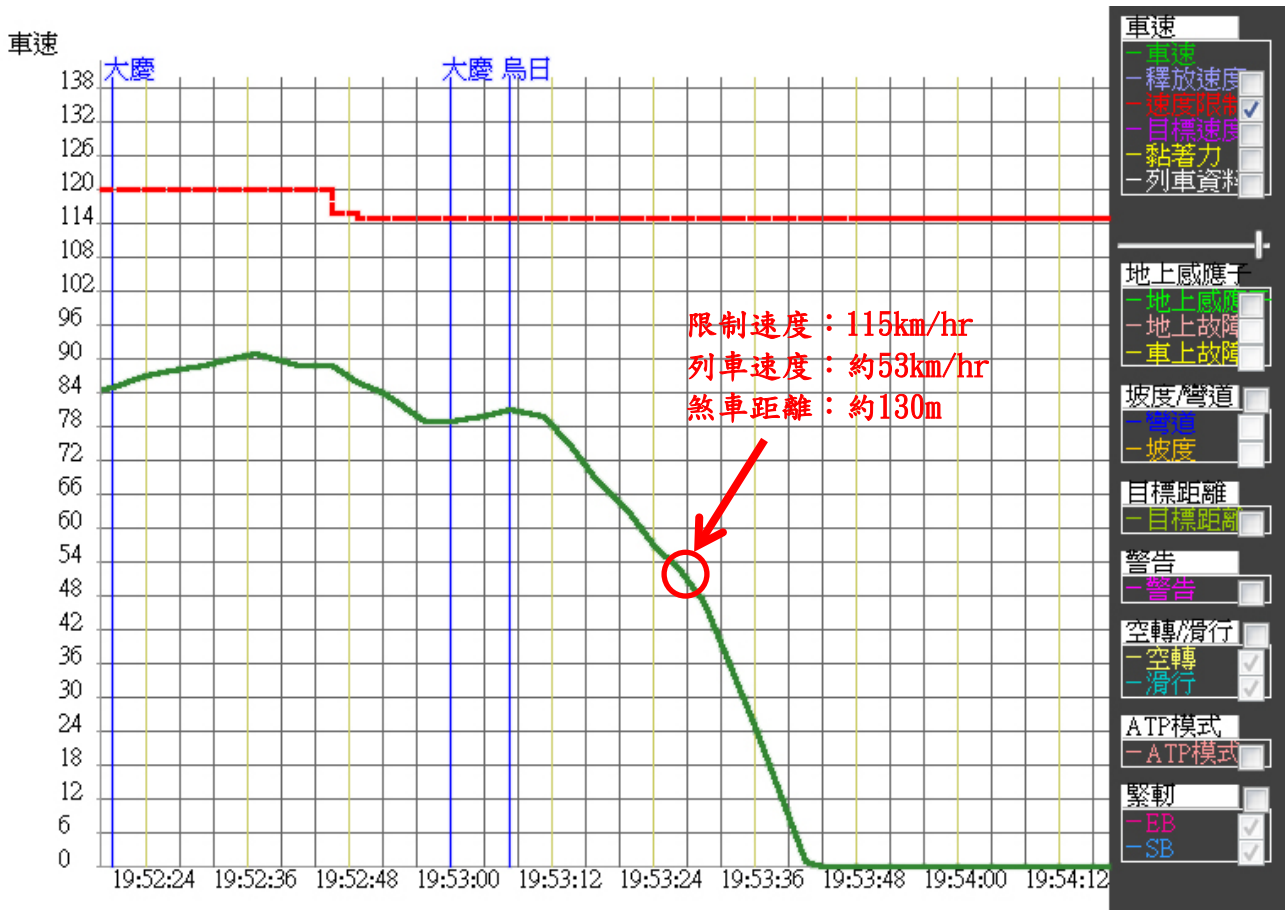


圖四、事故現場



圖五、事故車輛之車頭攝像照片

(四) 事故車輛之車速表



圖六、事故車輛之限制速度及實際速度紀錄表