

2025 臺鐵新形象影片暖心發布 帶你重溫鐵道的溫度與記憶

圖：公共事務處 石允超、古曜嘉 文：公共事務處 常文洪



▲ 2025 臺鐵形象影片封面照

臺灣鐵路股份有限公司於 7 月 17 日發表 114 年度全新形象行銷影片，邀請大家一起走進鐵道的百年故事。影片透過四段不同年代的旅程，串起一代代臺灣人的回憶與情感，也見證臺鐵一步步轉型與改革。

本片導演王宇宸與女主角劉倩妏親臨記者會現場，分享拍攝時的感動。為了還原舊時光，團隊特別復刻早期車廂裡的制服、茶杯和鋁製便當盒，記者會當天特別邀請自 1980 年代起，在臺鐵列車上為旅客提供茶水的台灣農林股份有限公司行銷處湯千萩處長，讓人一秒回到那個坐火車

南北往返的年代，打造一場融合情感與文化記憶的觀影體驗。

「這部影片不只是企業形象的呈現，更是對臺鐵人精神的深刻描繪。」片中透過旅客視角串聯四個年代，讓我們看見在車站月台、列車車廂，那些日復一日堅守崗位的身影。臺鐵人始終用最平凡的方式，傳遞最不平凡的溫暖。

「臺鐵走過 138 年歷史，一直是臺灣『運輸主力』的重要象徵。」臺鐵公司鄭光遠董事長說：「這部影片想傳達的不只是臺鐵深厚的底蘊，更是服務、安全與延續美好的信念，也展現臺鐵面



▲本公司鄭光遠董事長、馮輝昇總經理與形象影片導演王宇宸、女主角劉倩妏等人共同合影

對未來多元挑戰轉型的決心。」

臺鐵擁有全臺 242 座車站，不只是載運旅客，更是許多人青春歲月的一部分，承載著豐富的在地文化與共同記憶；不僅如此，臺鐵便當更是許多旅客心中的美味象徵，也是國外旅人來臺必嚐的經典美食，形塑出臺鐵獨具特色的品牌形象。多年來，臺鐵持續致力於優化旅客服務、展現企業社會責任，並不斷強化安全與監控系統，全方位提升鐵道運輸的安全品質。這份滿載著回憶與承諾的情感，也將透過 5 分鐘的影片，溫暖傳達給社會大眾。

本片導演王宇宸曾擔任《KANO》、《通靈少女》、《我們與惡的距離》等多部作品特效指

導。本片採用大量特效後期，復刻各個年代的臺鐵氛圍。本片女主角劉倩妏曾獲東京影展「東京寶石獎」，亦入圍多項亞洲影視大獎，為本片注入深刻情感。劉倩妏表示，參與演出就像經歷一次橫跨時代的旅程，感受到無數鐵道人的默默付出。

2025 臺鐵公司形象行銷影片，於臺鐵官方臉書、車站及列車上播映，歡迎大家一起重溫鐵道的溫度與記憶。未來，臺鐵公司將持續深化品牌形象、優化服務品質，透過行銷與創意連結更多旅客與社會大眾的情感記憶，攜手迎向全新的臺鐵時代。



▲團隊特別復刻早期車廂裡的制服、茶杯和鋁製便當盒



▲本公司馮輝昇總經理與導演王宇宸、女主角劉倩妏、洪致文老師與工作人員合影

飄香超過一甲子的經典滋味 台鐵便當體現職人精神與食安承諾

文：附業營運處 李尹甄 圖影：中區營運處 陳冠甫



▲製餐流程均需符合食品安全管制系統 (HACCP) 相關規範



▲生產線上熱騰騰的台鐵便當，讓人食指大動

為讓民眾看見經典美味背後的用心與堅持，本公司真實紀錄台鐵便當製程影像，建立大眾對台鐵便當信任與認同的基石。因為「食品安全」不僅是企業責任，更是對每一位消費者的承諾。未來將持續強化團隊專業能力，並透過多元方式與民眾溝通，讓一個便當，一段旅程，傳承的不只是味道，更是一份臺鐵的溫度與守護。

便當是許多旅客搭火車時最期待的旅途滋味，為了提供旅客安心的飲食體驗，本公司持續精進便當品質。透過影片完整呈現一份台鐵便當的誕生歷程：從食材的挑選驗收、烹調時的精準

控制，製餐過程的衛生管理與食品安全把關，乃至成品配送到店或列車上銷售的流程，每一環節皆落實嚴謹、細膩的高標準作業。此外，每次製餐結束後，亦會徹底清潔消毒，確保整體環境的衛生與安全，讓「好吃」與「安心」真正並行。

透過揭露製程，可以看見台鐵便當在每一個細節上的用心，無論是對食材的把關、製程的控管，或是對食品安全的重視，都展現出職人精神與專業態度。這樣的紀實呈現，不僅突顯背後的努力與堅持，也有助大眾了解便當製作流程，安心品嚐台鐵便當的美味。



▲每次製餐結束後徹底清潔消毒，確保整體環境的衛生與安全



▲台鐵便當製程影像連結

臺鐵公司三大車種取得碳足跡標籤資訊揭露儀式 低碳鐵路行，臺鐵與您同行！

圖文：企劃處 彭賢富



▲本公司鄭光遠董事長接受法標國際認證股份有限公司蔡重成執行副董頒授「碳足跡查證聲明書」

臺鐵公司為落實 2050 淨零排放之國家政策，採取積極作為，與財團法人成大研究基金會合作辦理「114 年至 115 年車站及旅客運輸服務車輛之碳足跡盤查及減碳計畫」，並取得初步成效，現階段已通過「自強」、「莒光」及「區間 / 區間快」3 車種之產品碳足跡盤查報告書外部查證，於 114 年 3 月 27 日取得查證聲明書，續經環境部於 6 月 25 日審核通過，取得旅客運輸服務碳足跡標籤使用權。本公司為展現減碳決心，114 年 8 月 4 日舉辦碳足跡標籤資訊揭露儀式，透過碳足跡揭露，旅客可更清楚認識選擇鐵路運輸對減碳與環境永續所帶來的正面影響，提

升臺鐵形象，進一步提升民眾對綠色交通認同與支持。

本次揭露儀式，首先由本公司鄭光遠董事長上台致詞，鄭董事長表示，近年來，全球企業面



▲財團法人成大研究基金會周家弘博士成果報告

臨前所未有的挑戰，從極端氣候事件頻繁發生，到科技快速變革帶來的未知風險等，這些都考驗著企業的韌性與永續經營能力。身為臺灣重要的公共運輸系統，臺灣鐵路公司同樣面臨氣候變遷帶來的嚴峻挑戰，極端氣候不僅影響我們的運輸安全，更考驗著臺鐵公司調適及韌性能力。本公司 113 年 12 月 2 日完成自強、莒光、區間 / 區間快 3 車種碳足跡盤查報告書，114 年 3 月 27 日正式取得查證聲明書，本次揭露儀式由第三方查證單位法標國際認證股份有限公司蔡重成執行副董親自到場頒授「自強」、「莒光」及「區間 / 區間快」3 車種車種之「碳足跡查證聲明書」，由本公司鄭光遠董事長接受授證。接著由與臺鐵合作的成大研究基金會周家弘博士簡報告相關成果，最後是本次揭露儀式最重要的也是最高潮的部分「倒沙儀式」，在主持人「3、2、1」的指令帶領下，由本公司鄭光遠董事長、馮輝昇總經理、法標國際認證股份有限公司蔡重成執行副董、財團法人成大研究基金會張祖恩榮譽教授、交通部觀光署旅宿組鄭憶萍副組長及台灣永續能源研究基金會周麗芳秘書長共同手持顏色沙瓶，往原本空白的斜幕倒沙，瞬間出現臺鐵自強、莒光、區間 / 區間快 3 車種碳排放量的大型碳足跡標籤，與會貴賓共同見證這歷史性的時刻，共同

見證臺灣鐵路邁向永續發展的重要一步！在與會貴賓共同高喊「低碳鐵路行，臺鐵與您同行！」及合影下，結束本次碳足跡揭露儀式，揭露儀式，圓滿成功。

臺鐵公司持續提升服務品質，共同為實現低碳社會與永續發展的目標，朝向 2050 淨零排放目標邁進。根據本次取得之碳足跡盤查結果顯示，自強號每延人公里產生 36 公克二氧化碳當量 (CO₂e)、莒光號為 50 公克二氧化碳當量 (CO₂e)、區間及區間快列車則為 55 公克二氧化碳當量 (CO₂e)，臺鐵公司持續為淨零碳排貢獻心力，朝淨零轉型方向邁進。

臺鐵也正在進行 32 個車站（含 4 個特等站及 28 個一等站）的組織型溫室氣體盤查。預計 114 年第 4 季完成車站的外部查證，並依環境部「溫室氣體排放量盤查登錄及查驗管理辦法」第 6 條規定，115 年 4 月底前完成組織型溫室氣體盤查工作，將排放清冊及盤查報告書等資訊登錄於環境部溫室氣體排放量資訊平台。

展望未來，本公司將繼續配合政府的公共運輸政策，結合車輛汰舊換新、能源效率提升及智慧鐵道等措施，推動全系統碳管理，進一步減少碳排放，推動公司轉型為優質低碳企業，也將致力於提升服務品質，履行企業的社會責任。



▲本公司鄭光遠董事長及馮輝昇總經理與貴賓進行碳足跡揭露倒沙儀式

結合觀光署仲夏節活動 推出 6 款豪華雙主菜特色便當

圖文：附業營運處 邱增峯

為配合 114 年第一屆鐵道旅遊節，並搭配觀光署的仲夏節系列活動，本公司於 114 年 7 月 7 日至 8 月 10 日全線同步推出 6 款以在地食材為本的豪華雙主菜特色便當 (199 元 / 個)，在炎夏季節裡提供旅客享用當季爽口美味佳餚，讓鐵道旅遊更添風采。

本公司全臺各餐旅分處除分別推出具有地方特色美食便當以外，在炎炎夏日裡更有搭配清涼飲料的銷售組合，享受當地原味特色便當，還有

清涼飲料可供選擇，為今年鐵道旅遊開啟原汁原味的夏季之旅，享用美味豐盛的雙主菜料理。

第一屆鐵道旅遊節由觀光署旅服中心舉辦「國旅現在夯什麼？鐵道旅遊攻略」觀光講座活動，結合了林鐵福森號、臺鐵山嵐號、海風號、環島之星萌旅號、糖鐵五分車及高鐵假期等多種鐵道旅遊活動，提供民眾多種觀光鐵道旅遊新選擇，玩出不一樣的國旅，讓旅客坐火車遊臺灣，饗食漫遊，歡樂一夏。

臺北餐旅分處 (臺北)

蓮香茶韻便當

夏季荷花盛開，進入蓮藕產季，搭配國產大尺寸草蝦仁，臺北餐旅分處主廚精選海、陸食材，巧手烹調成雙主菜。主菜一為「蓮藕蝦漿片」；主菜二為「茶葉燻雞」，以新北坪林文山包種茶煙燻而成，有淡淡茶香，清爽不油膩，特別適合炎熱的夏季品嚐。配菜均為來自北部的特色食材，有鹹鴨蛋炒豆腐、客家梅乾菜炒麵腸，鹹香下飯，搭配爽口的季節時蔬。來北部旅遊，絕對要把握機會品嚐這款「蓮香茶韻便當」。



▲蓮香茶韻便當
主食：國產白米飯
雙主菜：蓮藕蝦漿、茶葉燻雞
配菜：金沙豆腐、梅乾炒麵腸、2 道季節時蔬

臺北餐旅分處 (七堵)

海陸雙拼便當

使用本土雞腿排佐以臺中酒廠釀造的玉泉花雕酒醃製調味後進行蒸烤，以及與海漁基金會合作廠商使用臺灣本土的新鮮中卷撒上臺南頂級鹽之花，以食物原型呈現，未過度烹調將海鮮的鮮甜和營養元素呈現，搭配富含花青素的黑米飯和新鮮時蔬組合，再以宜蘭的酸甜金棗完美妝點，綜合美味與健康於一個餐盒，符合「吃在地、食當季」的永續生活環境理念。



▲海陸雙拼便當
 主食：富含花青素的黑米飯
 雙主菜：花雕酒香雞腿排、中卷
 配菜：高麗菜、蘆筍、紅黃椒、金棗

臺中餐旅分處

芋香海陸便當

主菜選用位置在豬頰和下巴連接的部位，每隻豬只能取得一小部分，因此又稱為黃金六兩肉的松阪豬，本身油脂鮮甜，再用烤箱烤至金黃色，口感脆嫩有嚼感，搭配上肉質細嫩、油脂豐富的鹽烤鯖魚，山珍海味一次滿足！配菜選用中部在地特色食材，使用大甲芋頭製作的炸芋丸及新社香菇，再搭配多種色彩繽紛的季節時蔬，令人不禁食指大動！。



▲芋香海陸便當
 主食：國產白米飯
 雙主菜：椒鹽松阪豬、鹽烤鯖魚
 配菜：大甲炸芋丸、新社香菇、3道季節時蔬

高雄餐旅分處

極品雄讚雙拼便當

選用高雄在地特色小吃旗魚黑輪(包蛋)，一條黑輪雙重享受，吃的到旗魚香味及蛋香。同時秉持食在地之精神，精心選用高雄在地特色食材，有甲仙芋頭、旗山毛豆、美濃水蓮、阿蓮破布子入菜。筴白筍清甜脆嫩的口感在炎炎夏日食用相當爽口。飽餐之餘，再以台南梅嶺脆梅讓享用便當的您可以齒頰留香，回味無窮。



▲極品雄讚雙拼便當
 主食：國產白米飯
 雙主菜：花枝蝦排、紐奧良雞腿排
 配菜：旗魚黑輪、炸芋丸、毛豆炒豆干丁、脆梅、2道季節時蔬

花蓮餐旅分處

洄瀾好滋味

主菜選用富有原民風味的香烤鹹豬肉及被譽為「山林裡的黑珍珠」馬告，與雞腿排醃烤，製成帶有特殊香氣的馬告雞腿排。配菜選用花蓮在地盛產的金針與菇類做拌炒，也使用深受大小朋友喜愛的香酥骰子雞球及2道季節時蔬，最後再搭配上解膩的洛神紅薑片。讓民眾能在搭乘觀光列車遊玩之際，一邊欣賞花東美景、一邊品嚐花蓮在地好滋味！



▲洄瀾好滋味

主食：國產白米飯

雙主菜：原民風味鹹豬肉、馬告雞腿排

配菜：金針炒菇、骰子雞球、洛神紅薑片、2道季節時蔬

花蓮餐旅分處 (臺東)

後山滿福便當

主菜採用後山雞腿以獨特煙燻方式，製作成醃燻雞腿，搭配臺東特產香酥旗魚，配菜有古早味的梅干獅子頭，搭配清爽時蔬、金絲捲及玉子燒，並以洛神紅薑片點綴解膩。遊覽東部的同時，也能享受美味佳餚。



▲後山滿福便當 + 水果啤酒



▲後山滿福便當

主食：國產白米飯

雙主菜：醃燻雞腿、旗魚條

配菜：紅燒獅子頭、蒜香梅干、金絲捲、玉子燒、洛神紅薑片、2道季節時蔬

「潮州機廠一期及高雄機廠遷建計畫」 榮獲 2025 國家卓越建設獎金質獎

圖文：專案工程處 鄧宇辰



▲本公司馮輝昇總經理獲頒 2025 國家卓越建設獎金質獎

臺鐵公司專案工程處主辦之「潮州機廠一期及高雄機廠遷建計畫」，榮獲「2025 國家卓越建設獎」最佳施工品質類金質獎，充分展現臺鐵公司持續強化工程品質與營運效能的具體成果，並再次獲得國內建設界的高度肯定。

本計畫為本公司規模最大的機廠遷建工程，肩負南部地區車輛維修重任，總占地面積超過 60 公頃，致力建構具備現代化、智慧化與綠能

化功能的鐵道維修基地，計畫由臺灣世曦工程顧問股份有限公司負責設計與監造，自民國 106 年 10 月 20 日正式啟動。本計畫不僅有效紓解原高雄機廠用地不足、設備老舊等問題，更成功整合綠建築、節能減碳、雨水回收及智慧監控等系統，為臺灣鐵道邁向淨零碳排與智慧維運立下新標竿。整體工程內容涵蓋維修基地擴建、動力與機電設施升級、車輛調度與停放空間優化等多項重



▲國土管理署吳欣修署長及臺鐵公司馮輝昇總經理受獎合影



▲鐵道文物館

點項目，完工後將大幅提升潮州基地整體維修與調度效能，紓解南部地區營運壓力，進一步強化列車服務品質與運輸效率。

工程團隊秉持「品質至上、安全第一」的核心理念，全案積極導入智慧工地管理系統、BIM 建模整合應用、施工全期環安衛監控與風險預警機制等多項創新管理技術與工法，全面優化施工管理效能與品質控管。本公司馮輝昇總經理於受獎時表示：「潮州機廠一期及高雄機廠遷建計畫榮獲國家卓越建設獎，是對臺鐵公司工程團隊專業實力與品質堅持的高度肯定，面對臺鐵公司轉型與現代化挑戰，我們將以此榮耀為動力，持續秉持高標準推動各項建設，以『安全、準點、舒適』為核心目標，提供國人更優質、可靠

的鐵路運輸服務。」本公司未來將持續精進各項重大工程之規劃與執行能力，積極結合現代工程科技與永續發展理念，全面強化全本公司路基礎建設體系，推動鐵路運輸的現代化轉型與整體升級，實現安全、綠色與高效的大眾運輸願景。

「國家卓越建設獎」由社團法人中華民國不動產協進會主辦，為我國建設領域最高榮譽之一，旨在表彰具前瞻性、創新性及卓越品質的公共工程與城市發展計畫，本公司此次獲獎，不僅彰顯對品質管理的高度重視，更為我國鐵路建設立下新標竿，展現本公司持續創新與堅守品質承諾的決心。



▲配合屏東縣政府推動鐵道文化，機廠局部作為鐵道園區，展示臺鐵汰換改造之文創車，使新廠活化兼具鐵道觀光



▲主要代表性建築：客車車廠

鐵路背後，有臺鐵的堅守— 第三雙溪及新社橋改建工程東正線永久軌切換作業

圖文：專案工程處 王厚尹

「轟隆！轟隆！」一輛列車晃蕩地穿梭在田野間的鐵道上，劃破了清晨的第一縷光與寂靜，那是鄉村景色最怡人的一幕。然而，隨著列車在眼前快速地掠過、消失在稻田那端的盡頭，我們對它的認識也隨之淡出，那條縮短我們日常中彼此距離的通路，卻成了我們最熟悉也最陌生的公共建設，如果沒有加入臺鐵公司這個大家庭，我對於它背後堆疊的艱辛可能也一無所知吧！

在榮幸成為本公司的第一屆從業人員後，對於這條串聯起全臺灣東西南北人民的物資、乘客及鄉愁而奔馳不息的鐵路有了欲更深入認識的渴望。而這重要的交通命脈除了軌道、路基、電力等硬體設施的建設外，更是仰賴那無畏凌晨的風和雨，致力於幕後工作的英雄們那不容忽視的辛勞。我於入職一年後，有榮幸參與由古正育處

長帶領的團隊，記錄了第一次的夜間軌道切換工程。

本次記錄的軌道工程為 114 年 6 月 7 日深夜至 6 月 8 日清晨的北端工作狀況，第三雙溪及新社橋改建工程東正線永久軌切換作業。本工程背景是位於貢寮站至福隆站間的第三雙溪橋與新社橋，其於民國 73 年擴建為雙線營運，惟因位處雙溪河入海前的洪泛平原（田寮洋濕地範圍區），每逢颱風豪雨來襲，便常遭洪水的衝擊，而致鐵路中斷及設施損壞。為解決此困境，本公司配合新北市政府推動的「易淹水地區水患治理計畫」，著手建構更安全的鐵路路廊與防災環境，並藉此改善小半徑曲線路段，強化橋梁結構，全面提升列車運行的穩定性與安全性。

為確保良好的軌道品質，嚴謹的工作流程



90年納莉颱風



93年納坦颱風

▲第三雙溪及新社橋改建位置



北端軌道撥切處現況



南端軌道撥切處現況

▲本次切換工程概況



▲緊急應變中心成立

與充分的事前準備不可或缺。自 22:30 應變中心的成立，即召集工程團隊及同仁約 150 位人員進行勤前教育，每一步皆為降低夜間施工風險，提升現場應變能力與整體施工效率。在 23:10 正式切換工程的進行前，需先針對欲切換軌道的路段辦理路線封鎖及電車線的斷電申請，並由工程人員辦理接地、拆除地上感應子設備及魚尾銼等作業，隨後，再由 3 台挖土機自撥切兩端的起點及終點同步向中間點執行 PC 枕道碴挖除，以讓軌框周圍有足夠的空間進行撥移作業。

緊接著運用測量工具進行線形測量、起道、初調定位等確認作業，待撥移完成後，續行鋼軌切割及線形的調整定位，再執行回填補碴作業，



▲勤前教育

該作業將先由人工清整 PC 枕上的道碴，再分別由中型砸道車、大型砸道車進場，利用其震動力將道碴與枕木緊實，以確保軌道穩定。砸道作業進行過程中，再經現場監工、領班量測軌道幾何確認，便撤離所有施工機具與雜物，交付電力單位進場執行電車線調整、壓接與復電作業，隨後辦理號誌及電訊系統的切換與測試，最後，再透過 ATP 動態測試確認安全無虞後，解除路線封鎖，並由本公司運工機電、北區及營運安全等處共同派員參與電力機車試運轉，確認全數合格後，由宜蘭工務段派發啟用電報，即正式啟用鐵道新路廊。

第一次參與了鐵路夜間工程，現場施工過程



▲電務同仁取埋藏在道碴下的線路



▲線型調整（彎道處外軌高度需較高，以抵抗輪軸離心力）



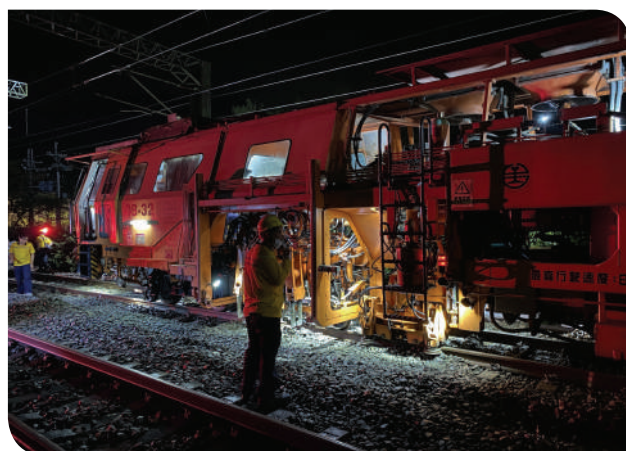
▲軌道切斷及鑽孔作業



▲補道碴作業



▲人工清整道碴



▲砸道車進場

中，大家齊聚討論、分工，把握著日出通車前完成運工機電的整合，充分展現了各單位珍貴的合作精神。這幕本著鐵路工作的使命感在崗位上無畏風雨奮鬥的樣貌，是我難以透過筆墨所描述的，而這個夜晚也必會成為我職涯過程中最難以忘懷的記憶。

拂曉時分，望著試運轉車駛入站場的悸動，

所有人員終於放下緊繃了一夜的身心，交棒予列車航行及車站營運，眾工程人員方踏上返程的路途。回想起這一晚充實卻不真實的記憶，不禁思忖著：「這份辛苦且珍貴的工作，還會傳承幾個夜晚、幾個世代呢？」



▲電力維修車進場執行新舊線銜接



▲試運轉車完成測試駛回貢寮站

臺鐵智慧列車維修系統、行動票證 榮獲 2025 臺灣永續行動獎

圖文：企劃處 周峻宇



▲本公司賴興隆副總經理代表出席「2025 台灣永續行動獎」頒獎典禮受獎

國營臺灣鐵路股份有限公司於 114 年 9 月 11 日參與財團法人台灣永續能源研究基金會舉辦之「2025 TSAA 台灣永續行動獎」，憑藉推動數位創新與永續管理的亮眼成果，榮獲 1 銀 1 銅雙獎殊榮，分別為「智慧行動票證」獲得銀級獎、「車輛維修資訊管理系統」獲得銅級獎，展現臺鐵公司持續推進 ESG 理念與數位轉型的決心與行動力。

數位轉型與永續經營為本公司當前及未來營運發展的核心方向，期盼藉由本次獲獎，強化員



▲交通部陳彥伯政務次長出席「2025 亞太永續博覽會」至交通部攤位視察，與本公司人員合影。

工永續意識與文化，並鼓勵更多部門投入綠色創新，共同為臺灣 2050 年淨零排放目標貢獻一份心力。

智慧票證系統 精準實現低碳轉型

獲得銀級獎的「臺鐵公司智慧行動票證」，為近年來本公司推動數位化服務的重要成果之一。該項目透過全面優化「台鐵 e 訂通」行動應用程式及票務系統，導入電子化、無紙化購票流程，降低現場人力需求與紙本票券資源使用，有效提升服務效率與旅客滿意度，並成功實現低碳交通的初步目標。

根據統計，自 108 年起非實體票券的使用量快速成長，從當年度的約 323 萬張，提升至 113 年達 1,375 萬張，等同於每年可減少約 1,052 萬張紙本票券印製。若以每張紙票碳足跡約 6.16 克二氧化碳當量 (CO₂e) 估算，整體年減碳效益約為 64.8 公噸 CO₂e，顯著減少對環境的衝擊。

這項智慧票證措施，不僅成功實現節能減碳目標，也吸引更多民眾選擇鐵路作為交通工具，強化臺鐵在綠色運輸轉型中的關鍵角色。

數位維修管理 提升營運安全與資源效率

另一項獲得銅級獎肯定的「車輛維修資訊管理系統」，則是臺鐵因應車隊多元化與維護需求所推動的數位升級工程。該系統整合各車型維修資料，建立一致性的標準作業流程，並結合大數

據技術與無紙化平台，全面強化維修作業的透明度與效率。

未來透過系統分析各型車輛故障發生頻率與模式，可作為預防性維修與維保決策的依據，有效降低異常停駛風險；同時，針對關鍵零組件進行全生命週期管理，不僅有助於延長車輛壽命，也能減少不必要的維修與耗材浪費，進一步落實資源永續管理，對提升公司營運韌性、安全可靠度及整體營運效率具有長遠助益。

邁向 2050 淨零 臺鐵持續推進 ESG 願景

面對全球氣候變遷與淨零挑戰，推動數位與綠色轉型是企業責無旁貸的責任。透過本次獲獎的兩項計畫，本公司展現實質作為，也獲得永續行動獎評審團的高度肯定。

未來，本公司將持續以「安全、準點、便捷」為服務核心，擴大推動下列重點工作：

- 1、深化票務與站務流程自動化
- 2、採用節能減碳技術設備
- 3、培育內部 ESG 與淨零知識文化
- 4、與地方政府及民間單位擴大合作
- 5、鼓勵民眾支持大眾運輸、實踐低碳生活

本公司期許成為全民信賴的綠色運輸夥伴，攜手社會大眾，共同朝向臺灣 2050 年達成淨零排放的永續願景邁進。



▲本公司賴興隆副總經理代表出席「2025 台灣永續行動獎」頒獎典禮受獎，與各企業受獎代表合影



▲交通部陳彥伯政務次長出席「2025 亞太永續博覽會」至交通部攤位視察，與現場人員合影

臺鐵公司再度攜手文博會 共推臺灣水風景「蓮語潮香」聯名便當

圖文：附業營運處 邱增峯

臺灣文化創意博覽會於2025年8月2日至8月11日登場，策展主題為「水風景 WATER SCAPES」，展現臺灣多變的水文地貌與豐富的水文化生態，從高山雲霧到海濱潮浪，勾勒出台灣作為「川流海島」的文化樣貌。今年文博會在臺北舉辦，本公司再度攜手文博會活動，推出「臺灣水風景 - 蓮語潮香」聯名便當，以水

為媒介結合水文化，選擇與水為連結的鱸魚及透抽雙主菜，搭配水蓮、蓮藕、蓮子等精選蓮系蔬食配菜，佐以融合鹹香金沙與甘潤芋頭，創造出豐富口感的美味菜色，再搭配營養滿分的地瓜飯，讓當季及在地食材交織出如大海與土地相融的潮香風味，以食材詮釋水文化意象，充分發揮出臺灣的環海水文化。



▲ 策展主題展現臺灣多變的水文地貌與豐富的水文化生態



▲ 2025 文博會以「水風景 WATER SCAPES」為主題，台鐵便當以水為媒介結合水文化，推出「蓮語潮香」聯名便當



▲臺灣水風景 - 蓮語潮香聯名便當

本公司多次參與文博會活動，展現企業文化責任，以創意便當多變的形式，讓文化不僅看得見也吃得到。台鐵便當響應今年文博會以水為主題文化意向，透過看文博、吃美食、享健康等豐富文化美食之旅，結合海潮限定口味，特別開發出「蓮語潮香」聯名便當，由臺北餐旅分處（七堵）精心製作。讓我們一同搭上文博會文化列車，

在旅途中品味「水風景」的多樣風貌，從味蕾中認識臺灣文化的新體驗。



▲透過看文博、吃美食、享健康等豐富文化列車美食之旅，在旅途中品味「水風景」多樣風貌，從味蕾認識臺灣文化的新體驗

「青春·若旅 2025 台日 32 同名車站」活動 台日青年共遊鐵道，展現臺灣觀光魅力

圖文：營業處 林意真



▲啟航儀式大合照

為擴大日本旅客來台觀光市場，並倡議低碳旅遊，交通部觀光署於 114 年 8 月 20 日在臺北車站大廳舉辦「青春·若旅 2025 台日 32 同名車站」啟程記者會。

本次活動由觀光署主辦、臺鐵公司協辦，特別邀集日本與臺灣的大學生及社會青年組隊參與，共組成 8 個團隊，每組由台日雙方各 2 人搭

檔，展開全臺鐵道深度旅遊行程。

活動走訪分布在臺灣北、中、南、東，共 32 個台日同名車站，包含松山站、板橋站、桃園站、富岡站、富貴站、竹中站、橫山站、大山站、豐富站、日南站、清水站、豐原站、追分站、大村站、田中站、水上站、新市站、大橋站、岡山站、竹田站、東海站、中里站、龜山站、大里站、



▲觀光署黃勢芳副署長、臺鐵公司馮輝昇總經理及虎航黃世惠董事長等人，共同搖鈴宣布啟航



▲營業處葉宇倩科長及林意真助理管理師與日本旅客於新城站前合影

新城站、平和站、豐田站、南平站、大富站、瑞穗站、池上站、關山站，各車站均具有深厚的故事背景及獨特的地域文化，並串聯周邊景點，讓參與者親身感受臺灣鐵道旅遊的獨特魅力。

藉由「同名車站」的文化連結，不僅讓日本青年認識臺灣鐵道網路與地方風貌，也期望以鐵道為核心帶動地方觀光，深化台日交流。

鐵道不僅是運輸工具，更是連結城市、人文與風景的重要載體。透過本次活動，本公司希望向國際旅客展現臺灣鐵道多元且深度的旅遊價值，並將持續與觀光署及各地方單位合作，推動鐵道觀光發展，打造更多跨國文化交流的新契機。



▲此次台日 32 同名車站集章手冊



▲帶領日本旅客造訪東部地區 32 同名車站—豐田站



▲於東部地區 32 同名車站—池上站與站長合影



▲安排搭乘「藍皮解憂號」，推廣臺鐵觀光列車

樹林調車廠親子體驗日 難忘的父親節活動

圖文：公共事務處 黃珮鈺



▲認真聽臺北機務段的員工講解

114年8月8日父親節這一天，本公司特別規劃親子活動，邀請員工攜帶家屬前往臺北機務段參觀。這是一場兼具教育性與體驗性的活動，讓員工得以帶領家人深入了解鐵道工作的專業面貌，對我和孩子而言，更是一份難能可貴的公司親子日。

首先是安排參觀模擬機房，工作人員貼心為小朋友準備司機員帽子穿戴，孩子們隨即雀躍不已。當我的孩子坐進模擬駕駛座、握住操縱桿，螢幕呈現出火車行駛在軌道上的逼真畫面時，他開心地喊著：「我在開火車！」那份天真的神情，讓我深刻感受到鐵道工作的魅力，也讓孩子對本



▲列車緩緩駛入樹林調車場



▲模擬在廣播給搭乘列車的旅客聽

公司的工作多了一份理解與敬佩。

接下來，臺北機務段工作人員為我們講解進入廠內要注意的安全事項，並讓我們穿上反光背心與安全頭盔，走進平時僅有專業人員才能進入的檢修廠房。廠內各式列車正在維護作業，孩子好奇地看著龐大的車體與設備，這樣的安排不只是單純的參觀，更是讓下一代親眼見證鐵道安全維護背後的專業與努力。

活動的壓軸，是登上廠區內的 EMU900 型電聯車。走進駕駛室後，孩子立刻將模擬駕駛與真實場景相互比對，充滿興奮地模仿操作的樣子。對他而言，能夠親自坐上駕駛座是一個難得的夢想時刻；而對我這位員工來說，更是一份無比的驕傲——因為唯有身為臺鐵人，才能讓家人真切體驗到這份榮耀。

透過這次活動，家人得以親眼見到本公司工



▲雖然天氣炎熱，仍不減前往臺北機務段這份雀躍的心情



▲登入第一臺模擬駕駛室，想像自己是火車司機員



▲耐心排隊等待進入第 2 座模擬駕駛室



▲進入第二座模擬駕駛室內，這次還有模擬的畫面，讓駕駛室操作更為逼真

作環境，也更能理解本公司守護鐵道安全的責任與付出。孩子在活動結束後甚至對我說：「今天真的好好玩喔！希望以後還有機會再參加媽媽公司辦的親子活動」這句話，讓我感受到公司的用心，不僅凝聚了員工家庭的向心力，也在潛移默化中把鐵道精神傳承給了下一代。

活動當天，許多家庭在廠區留下合影，孩子們都依依不捨地脫下小司機帽與背心，這樣的機

會真的十分難得，但也正因為難得，才更加珍貴。此次親子活動，讓員工與家人共享了歡樂時光，更展現了公司重視家庭、關懷員工的企業文化，特別感謝公司人力資源處及臺北機務段的同仁們精心規劃與安排，讓活動得以圓滿順利，並讓我們親子留下如此美好的回憶。期待未來能有更多這樣的交流與體驗活動，讓鐵道專業與家庭情感繼續緊密連結。



▲要離開廠房前依依不捨地觀望停放於此的各輛火車



▲活動接近尾聲時的赴歸照片

四大焦點一次看：名古屋鐵道館巡禮

圖文：東區營業處 張哲誠

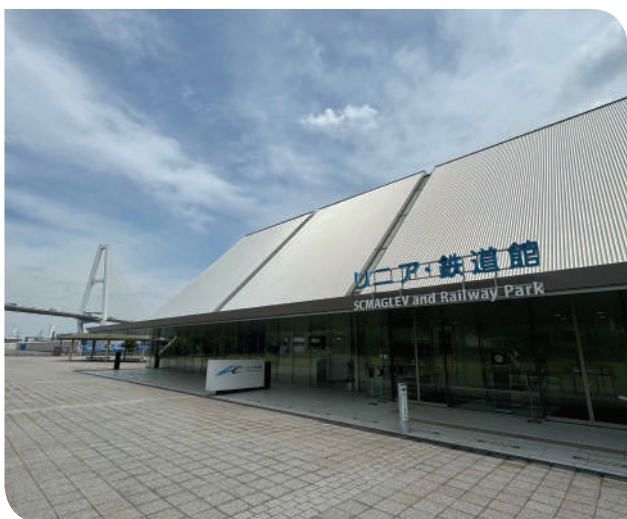
名 古屋磁浮鐵道館 (リニア・鉄道館) 為日本四大鐵道館之一，位於名古屋市港區，由 JR 東海經營。其特色為「懷舊列車」(如蒸汽火車)與「新穎列車」(如新幹線與磁浮列車)交織之展覽，本篇將鐵道館聚焦成四大特點與您分享：

焦點一、交通是優點！

名古屋磁浮鐵道館交通便捷，從名古屋市區搭乘臨海高速青波線 (あおなみ線)，到終點站金城埠頭 (金城ふ頭) 後，再步行五分鐘即可到達，全程只要半小時，即便自助旅行也很便利。附近亦有著名的樂高樂園，適合親子同遊。

名古屋鐵道館票價相對親民，依據 2025 最新官網成人票為 1200 日幣，學童 500 日幣，滿 3 歲未入學兒童 200 日幣，出發前建議先確定資訊！另外星期二是鐵道館公休日，在安排旅程時注意以免撲空。

若選擇自駕前往名古屋磁浮鐵道館，交通同



▲鐵道館建築物外觀簡約俐落



▲磁浮鐵道館有許多珍藏值得尋寶
(圖為二戰後使用之 C59 蒸汽機車)

樣便利。從名古屋車站到目的地約 40 分左右即可到達。建議自駕旅客利用日本租車公司的 ETC 高速過路支付服務，省去人工排隊繳費的時間。場館鄰近伊勢灣岸自動車道の「名港中央交流道」，下交流道後依路標指示約 5 分鐘即可抵達，動線清晰易懂。館區周邊設有大型付費停車場，與樂高樂園共用，可容納大量車輛，即便假日人潮眾多也「全然大丈夫」(完全沒問題)喔！！

焦點二、展示是看點！

進入一樓「象徵展示區」，映入眼簾的便是本館三本柱：C62 型蒸汽火車、300 系新幹線試驗電車及 MLX01 型磁浮試驗車，這三輛都是當時破紀錄的最快速列車。光是親眼目睹此三輛指



▲ C62 型蒸汽火車是館中招牌之一
標列車，就已值回票價！

C62 蒸汽火車，1948 年製造時速 129 公里，外觀很像放大版本的鬼滅之刃無限列車，現場看更為壯觀；而 300 系新幹線列車，則在 1996 創下 443 公里的世界紀錄，藍白色的新穎外觀，極具時尚及實用性；最後 MLX01 型磁浮試驗車，流線型的車體與先進的技術，更讓它時速飆破至 581 公里，展場亦展出在 2003 取得的金氏世界紀錄證書，更顯其彌足珍貴。

館內也展示多款極具代表性的歷史車輛。例如：キハ 181 系柴油特急車，象徵日本特急列車在高速化前的轉折點，獨特前端造型與鮮明塗裝深受鐵道迷喜愛。而高人氣的 0 系新幹線，象徵日本新幹線的起點，圓鼻造型至今仍是許多人心中最經典的「子彈列車」形象。另外，還能看到服務半世紀以上仍可靠運行的 113 系電車，其



▲新幹線 300 系以流線優雅聞名



▲モハ 1 形式電車充滿復古懷舊風格

橘綠色外觀不僅陪伴無數日本通勤族，更是昭和鐵道文化的象徵特色之一。上述列車不但是民間生活軌跡的體現，更是時代長河中重要的文化見證。

鐵道館共展示 39 件充滿歷史感與現代化之軌道列車，內容包羅萬象，從蒸汽火車、戰後電車、新幹線到最新型的磁浮列車，部分車廂可入內參觀，令遊客能身歷其境感受搭乘氣氛。

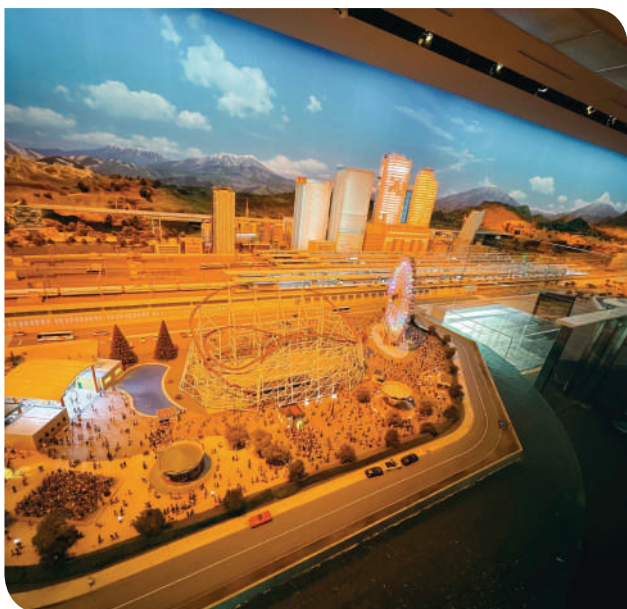
令我印象最深刻的是充滿懷舊風格的モハ 1 形式電車，木製典雅的車廂，對座長條椅及吊環，不禁聯想起神隱少女片尾的海上列車場景，當下既懷念又感動！

焦點三、體驗是亮點！

來到二樓，這裡收藏著全日本最大規模縮景模型展示，讓人猶如置身在夢幻小人國，感受東京、大阪與名古屋之縮小城鎮場景，隨模型列車翱翔，穿梭於各大城市，配合日夜交替之光影，體會其栩栩如生的動態體驗，是不可錯過的重點！



▲由二樓鳥瞰各列車之景觀



▲日本最大鐵道日間縮景 美輪美奐

二樓牆面呈現歷史列車變化的演進，用清晰的時間軸，使遊客感受軌道列車之轉變與革新。場內亦提供各式各樣有趣的互動體驗設施，如更換導軌、集電弓升降、移動新幹線，試著操作ATC列車速度控制…等，在一動一靜之間，讓參觀節奏有所變化。另外，館內也貼心提供孩童遊戲區及模擬駕駛體驗（部分需付費），供不同需求之客戶層使用。

提到館內最受歡迎的設施之一，就是「新幹線模擬駕駛」。可體驗逼真且強大的N700系新幹線，親自操作油門、煞車、觀察速度表與信號機，感受如真正司機般的緊張與成就感，亦可選



▲歷史牆上刻畫鐵路演化軌跡



▲鐵道館提供各式體驗 圖為更換道軌測試

擇不同氣候、晝夜等不同情境的臨場感，趣味與專業兼具。值得注意的是，這項體驗過去是以抽選制的方式產生，依據2025年磁浮鐵道日本官網，現在採取先到先得方式，15分鐘500日圓，僅有一台。下午熱門時段會馬上售罄，有興趣的遊客記得務必提早預約購票！

二樓展示歷代新幹線與在來線的各型號之列車，我至今依然難忘由二樓頂層向下鳥瞰的那份壯闊之美，請有機會親臨體驗。

焦點四、便當是賣點！

來到鐵道館，自然是不能錯過最具特色的火車便當囉！



▲二樓火車便當生意興隆



▲ Dr. Yellow 便當人氣滿分

二樓餐飲部提供各色種類及風味的限定版便當任君挑選，其中可愛火車造型的 Dr. Yellow 列車深受大小朋友喜愛，完售率極高！如果是喜歡吃肉的朋友，則推薦肉之祭典（東海道肉まつり）便當，加倍肉量大口滿足；若是偏好在地風味的旅客，名古屋滿載（なごや満載）便當，選用當地現產配菜，亦是不錯的選擇！

限定版便當，向來是日本推廣文化的拿手好戲，名古屋磁浮鐵道館自然也不例外。之前推出的 0 系新幹線、923 型、N700S 型新幹線期間限定便當，內含迷你握壽司、炸物、野菜、果凍深



▲名古屋滿載特色便當深受喜愛

受喜愛。後續又陸續推出像「彩虹新幹線特色便當」、「櫻花列車季節限定便當」、「節慶限定冬季暖心便當」…等，令遊客在不同月份踩點時，多了份驚喜與期待！！

回顧磁浮鐵道館時，展場中那座月台鐘令人回味再三！

它承載著鐵道歲月的過去！

它代表著鐵道紀錄的現在！

它展望著鐵道進化的未來！

名古屋磁浮鐵道館～歡迎您！



▲肉之祭典便當令人大飽口福



▲鐵道館內月台之鐘 回顧鐵道人生

臺鐵攜手微風慈善基金會 「鐵道文化巡禮」 體驗柴客暖心列車陪伴孩童 Fun 暑假

圖文：資產開發處 蘇雯琪



▲鐵道文化巡禮出發前，全體參與人員於車站前合影，留下難忘合影時刻

用鐵道串起關懷與希望——「鐵道文化巡禮」陪孩子們走進一段特別的暑假旅程。

這個夏天，本公司與微風慈善基金會攜手，邀請來自德拉楠民族實驗小學的學童、唐氏症基金會的唐寶寶們，以及中華安得烈慈善協會的孩子們，共同參與一場融合歷史文化、生態教育與公益精神的「鐵道文化巡禮」，讓孩子們在鐵道旅程中留下溫暖又難忘的假期回憶。

本次活動特別安排搭乘「柴客暖心列車」，從臺北車站出發，沿途前往猴硐與十分兩站。在旅途中，微風慈善基金會的導覽人員為孩子們介



▲臺鐵公司鄭光遠董事長親赴現場，於出發前向參與孩童加油打氣，展現溫暖關懷；杜前董事長微也以臺鐵文化志工身分出席，一同參與本次鐵道文化巡禮活動



▲在煤礦博物館體驗活動中，孩子們操作手搖台車，感受礦工生活的一部分



▲在十分站，孩子們在天燈上寫下心願，親手放飛，感受傳統文化中滿載希望與祝福的祈福儀式

紹沿線景色，並透過互動與故事分享，激發孩子們對自然與在地文化的興趣與好奇。

在猴硐站，孩子們走訪知名的「貓村」，觀察貓咪的生活習性，並學習「以認養代替棄養」的動保理念。接著參觀猴硐煤礦博物館，透過現場展示與導覽老師的解說，了解臺灣早期礦業發展歷史，也讓孩子們對本地產業文化有更深一層的認識。

列車抵達懷舊氣息濃厚的十分站後，文化志工帶領孩子們了解天燈的文化背景與意義。孩子們在天燈上寫下心願，親手放飛，感受傳統祈福

活動所帶來的溫馨與祝福。

這場由本公司與公益團體共同推動的暑期活動，不僅讓孩童們有機會走出教室、走入鐵道，更透過文化體驗與自然探索，啟發他們對生活的熱情與對社會的關懷。

對本公司而言，這不只是一次公益活動，更是展現企業社會責任的實踐。我們感謝參與協助的同仁與志工夥伴，讓這趟旅程更加圓滿、有愛。未來，我們也將持續透過鐵道串聯社會溫度，陪伴更多孩子看見希望、築夢前行。



▲猴硐站前合影留念，為暑假留下珍貴學習足跡

在移動的風景裡，看見臺灣的美 鐵道觀光列車的美學咖啡館

圖文：專案工程處 張淳恩

火車，承載的不僅僅是人們的旅程，更是一段段流動的風景與情感。在臺灣這片土地上，一場關於鐵道美學的革命正靜靜上演。它不只是一次單純的車廂改造，而是一群人懷抱著對美學的堅持與對土地的愛，共同編織而成的夢想。

本公司將例行會議搬上「海風號」，打造了獨特的「臺鐵美學咖啡館」。這不僅是一場會議，更是一次五方協作模式的實地驗證之旅。設計師、製造商、美學委員與運營商，在湖水綠的車廂中，品嚐著融入在地食材的特色餐點，呼吸著海風號獨有的香氣。這場移動式的對話，讓所有參與者親身感受設計的成果，從視覺、味覺到嗅覺，全方位地體會「人、車、環境一體」的美學理念。在每一次的行駛中，他們都將對美的堅持，化作最溫暖的體驗，傳遞給每一位上車的旅客。

這場革命的核心，是那突破傳統框架的「五方協作模式」。它將設計師的浪漫想像、臺鐵的專業技術、美學小組的獨到眼光、製造商的精湛工藝，以及運營商的貼心服務，緊密地交織在一起。這五股力量並非總是和諧無間，有時的「對抗」與磨合，反而激盪出更耀眼的火花。因為有



▲美學咖啡館活動 - 本公司馮輝昇總經理開場致詞



▲海風車廂設計靈感源自臺灣自然景觀，以湖水綠配色打造



▲鍾秉宏設計師分享海風、山嵐號設計歷程

了這樣的相互詰問與堅持，才讓每一個設計細節，從材質選用到安全規範，都能在美學與實用之間找到最完美的平衡。

「山嵐號」與「海風號」的誕生，正是這段旅程中最動人的篇章。它們不僅僅是交通工具，更是兩條為臺灣獨特地貌量身打造的移動藝術品，帶著我們重新愛上這片土地。

搭上「海風號」，彷彿將自己交付給一片蔚藍。車廂內，單人座椅可以自由旋轉，讓你盡情擁抱窗外瞬息萬變的海岸線。那輕輕晃動的吧台，配合運營商提供的特色餐點，佐著海風輕拂的鹹味，將旅途的疲憊悄悄帶走。列車蜿蜒前進，停靠在那些我們或許不曾駐足的小站，將在地風光與人文故事串連成一幅動人的長卷。它不再是匆忙的過客，而是溫柔的引路人，帶我們細品臺灣東海岸的純粹與美好。

而「山嵐號」則像一位深沉的詩人，緩緩駛入山林間的詩意。車廂內，大地色系的溫潤質感，與窗外青翠的山巒相映成趣。當列車穿梭在蜿蜒



▲製造商盧裕堂副總經理分享車輛施工歷程

的軌道上，你可以在獨特的「景觀設計」空間裡，靜靜地沉思、放空。餐點盤上的山嵐意象、車廂裡的裝飾，每一個細節都訴說著土地的呢喃。尤其在花蓮震災後，它更肩負起一份獨特的使命，用每一趟旅程，為這片土地注入新的希望與力量。

這一切的努力，都源自於一個簡單而美好的願景：讓旅行不再只是趕路，而是慢下腳步，感受生活。我們深信，鐵道觀光列車的價值，不僅是提升臺鐵的形象，更是透過這趟趟旅程，將臺灣這塊土地的美好，深深烙印在每一個人的心中，讓世界看見臺灣，也讓我們更愛臺灣。



▲體驗海風號行程 - 大里海岸線觀賞龜山島



▲運營商王岳聰總經理分享雄獅經營策略及營運方向



▲設計師、製造商、美學委員與運營商在美學咖啡館活動進行臺鐵美學討論

電力產業遺產保存活化經驗分享

圖文：企劃處 張名煊



▲本公司馮輝昇總經理與台灣電力股份有限公司胡忠興處長合影



▲台電公司介紹「增設 ERP 系統文化資產選項」

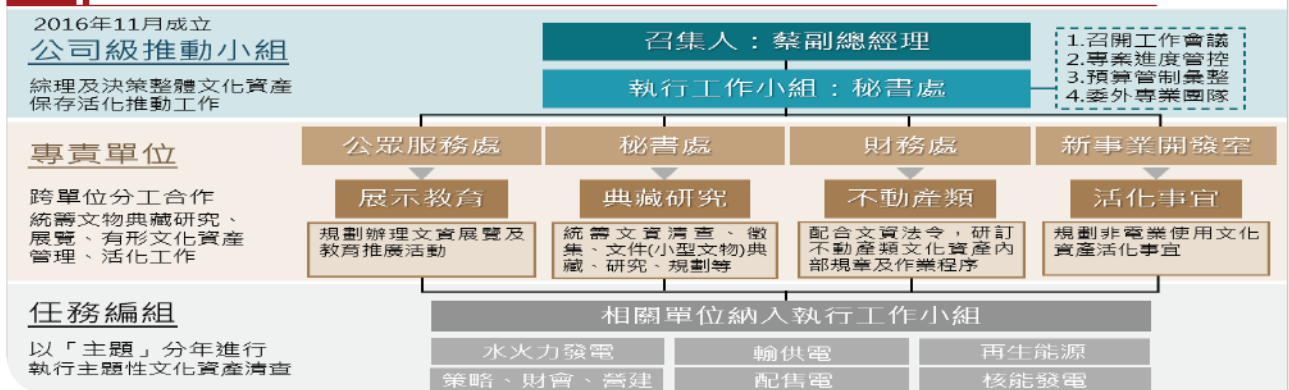
本公司邀請台灣電力股份有限公司（下稱：台電公司）於 114 年 8 月 27 日赴本公司分享電力產業遺產保存活化經驗；聯合國 2015 年通過 17 項永續發展目標，其中「文化資產維護」被納入第 11 項的永續城市與社區內的細項目標，爰文化資產保護已是國際共識，台電公司於永續報告書中將 5 項永續發展圖像之「企業社會責任實踐者」，將「推動電業文化資產保存及活化」做為策略目標之一。

推動電業文化資產保存與活化前，台電公司以文物、人文、場域、文資品牌四個面向來落實保存、活化及永續等三大策略，妥善保存文化資產維護，藉由真實保存文化資產，認識過去歷史的發展，進而達到以終為始的永續目的，在活化過程中，藉由文創深入大眾生活，最後達成永續目標，將各項文化資產須融入當地社區，甚至與當代各項能源議題結合，落實企業永續發展，藉

由啟用文物典藏庫房、建立文物保存機制的標準程序 SOP 及數位化典藏文物，此外，在人文面向，透過訪談台電公司退休前輩或地方耆老的口述歷史深化電力文物的內涵；在場域面向，積極強化公司各單位同仁的文資保存意識，利用各種場域來推廣電力科普教育期望為守護的電業文化資產建立台電公司的文資品牌，拉近台電公司與民眾的距離，使民眾深化文資品牌形象，提升民眾對文化資產保存與活化意識。

台電公司建議文資保存推動策略方式，首先成立跨單位運作「文資保存運維專案工作小組」，此專案工作小組係由策略行政系統主管副總經理擔任召集人，總公司由公眾服務處、秘書處、財務處、新事業開發室等四個單位擔任工作小組主要成員，辦理統籌規劃文資展覽、教育推廣活動、文資清查徵集和典藏研究，並以訂定年度清查主題方式推動文資保存工作。

2 | 推動策略：重要文資保存運維專案



▲台電公司提供「文資保存運維專案工作小組」架構圖

台電公司認為文資保存工作最重要的項目為「人才培育」，除招考文資專業人員之外，更重要的是培養各單位「文資種子」，透過內部教育訓練課程的規劃，調訓單位內兼職的文資工作人員，逐漸建立內部推動文資保存工作架構、舉辦工作坊、研討會形式與全國文物普查輔導中心合作。

此外，台電公司的文資保存運維專案以「先典藏研究，後展示教育」做為工作方針，藉由盤點清查公司有哪些寶貴的文物資產，再予以畫分公司級與單位級文物，若屬於公司級文物，原則上統一收藏於「台電公司文物典藏中心」，若屬大型器材設備或歷史建物，則由原單位負責維護保養。每次研究與盤點主題、紀錄並以出版書籍作為科普教育展示之用，使外界更能了解電業發展的歷史。

藉由本次台電公司分享電力產業遺產保存活

化經營分享可以得知，除了可以參考文資保存要點及手冊外，我們可以利用各種管與自身情感跟直覺收集具有意義、特殊稀有性、有故事之物品，並收集佐證資料各事件相關物件，例如：文書檔案、工程圖面、照片、影片、機組及銘牌等，將清查出來的文物，經過清潔整飭、局部修補、文物簡介紀錄、數位化、登錄進「文物典藏管理系統」等程序後入庫保存，並定期舉辦清查成果座談會與發表會，邀請地方文史工作者及專家學者分享發想如何保存與應用文物資產，這是本公司未來對於文化資產保存及活化很重要的里程碑，以利提升本公司同仁對於文化歷史保存意識，本次經驗分享受益良多，期盼各位同仁聽取台電公司分享電力產業遺產保存活化經驗，提升完整保存鐵路產業保存活化應用，期盼本公司創造鐵路文化歷史，以利實現臺鐵公司美好的願景。

3 | 專案執行：工作方針



▲台電公司提供「工作方針」執行項目