

## 交通部臺灣鐵路管理局行車事故報告書

一、發生時間：108年7月3日（星期五）00時12分

二、天候：暗

三、發生地點：橋頭~楠梓站 k387+250

四、事故種類：死傷事故

五、事故摘要：第181次車橋頭站晚12分（00:10）通過行駛東正線，00:12至橋頭~楠梓站間 k387+250前，司機員發現1男子背向列車行走於路線，立即鳴笛並緊急煞車但已不及，該男子被撞彈至路線旁，造成東正線不通即報有關單位，改以西正線雙向行車，00:20救護車到達現場，00:25將傷者送楠梓健仁醫院(到院死亡)，00:30高雄路警到達現場，02:01蒐證完畢放行列車恢復雙線行車，本次車現場晚121分(02:13)開車。

六、處置過程：

時間	說明
00:10	第181次車橋頭站晚12分通過行駛東正線。
00:12	至橋頭~楠梓站間 k387+250前，司機員發現1男子背向列車行走於路線，立即鳴笛並緊急煞車但已不及，該男子被撞彈至路線旁，造成東正線不通即報有關單位，改以西正線雙向行車。
00:20	救護車到達現場，00:25將傷者送楠梓健仁醫院(到院死亡)。
00:30	高雄路警到達現場。
02:01	蒐證完畢放行列車恢復雙線行車。
02:13	本次車現場晚121分開車。

七、事故影響情形：

(一) 人員傷亡情形：民眾1人死亡。

(二) 設備受損情形：無。

(三) 運轉影響情形：181/121分，521/10分，計2列/131分/旅客80人。

八、事故現場環境：

(一) 路線坡度：5.5%上坡。

(二) 曲線半徑：無。

(三) 路段型態：高架、隧道、平面、地下、其他：

(四) 周邊環境：鄰近或位於平交道、車站、道路或便道、民宅、河川、隧道、橋梁、邊坡、逃生出口、其他：農田。

(五) 鐵路設施設備及圍籬之設置：圍籬（有、無），監視設備（有、無）

九、調查事實：

(一) 列車運行計畫及運轉情形：第181次車自強號，12輛425噸，由基隆站始發開往潮州

站。

(二) 車速與速限：發生事故路段速限130km/hr，事發時車速84km/hr，司機員發現一男子由行走東正線，立即鳴笛並緊急煞車但不及，操作合乎標準作業程序。

(三) 關係者之職務、資歷、操作情形：第181次車司機員，當日乘務範圍為嘉義~潮州站，操作情形詳如事故摘要。

(四) 民眾行為說明：經路警事後調閱公路攝影，死者從橋燕路平交道東側護欄旁進入路線後向南行走於東正線東側。再經檢視列車攝影，該男子原行走於東正線上，直到列車接近才轉身欲離開路線但仍被列車撞及。

十、原因分析：1男子背向列車行走於東正線。

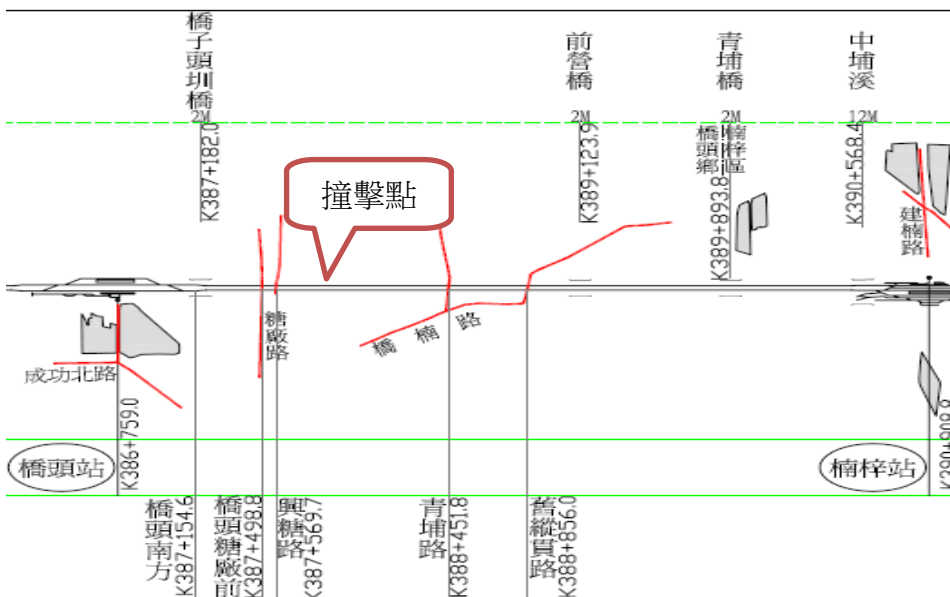
十一、檢討改進事項：經由本局各站、車跑馬燈、列車 LCD 與編列預算於網路及電視託播宣導短片等，積極宣導請民眾愛惜生命。

十二、附件：

(一) 事故地點地理位置圖：



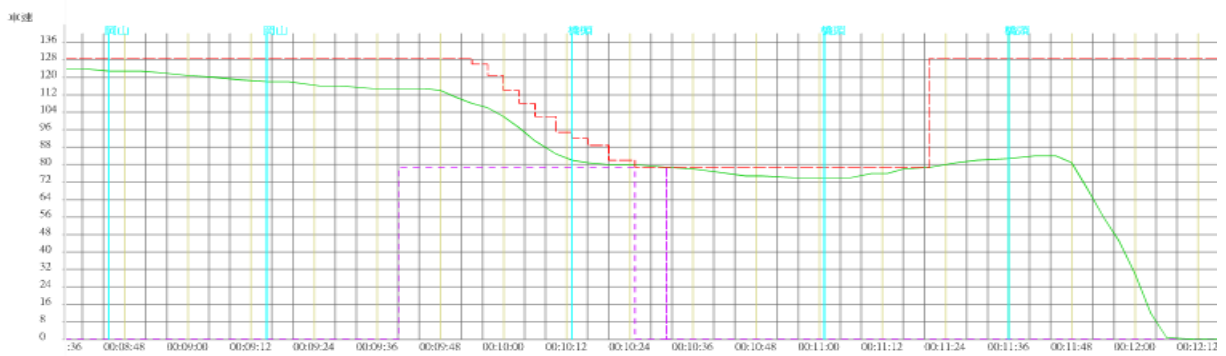
(二) 路線軌道配置圖



(三) 事故現場照片



(四) 其他(車速表)



煞車距離373公尺