

臺灣鐵路107年鑑

TRA 2018
Taiwan Railways
Annual Report





交通部臺灣鐵路管理局
Taiwan Railways Administration, MOTC





序

Preface 03



第1章 臺鐵願景 Vision of TRA 06

1.1 | 願景及策略目標 08 1.2 | 經營政策 08



第2章 組織架構與營運概況 Organization and Operation 09

2.1 | 組織與人力 10 2.2 | 營運設施概況 11



第3章 成果聚焦與創新業務 Achievements and Business Innovations 12

3.1 | 成果聚焦 14 3.2 | 創新業務 17



第4章 107年經營績效 2018 Operating Performance 22

4.1 | 損益分析 24 4.2 | 客貨營運量值分析 24 4.3 | 關聯事業效益 25



第5章 事業運作狀況 Operational Performance 27

專題報導— 28 5.6 | 人事業務 35
臺鐵131, 服務更貼心 36 5.7 | 培訓業務 36
5.1 | 客運及貨運業務 29 5.8 | 勞工安全業務 37
5.2 | 資產開發 30 5.9 | 災防整備業務 39
5.3 | 資產活化業務 31 5.10 | 政風業務 41
5.4 | 營運管理 33 5.11 | 資訊業務 43
5.5 | 採購業務 33

目錄 Table of Contents

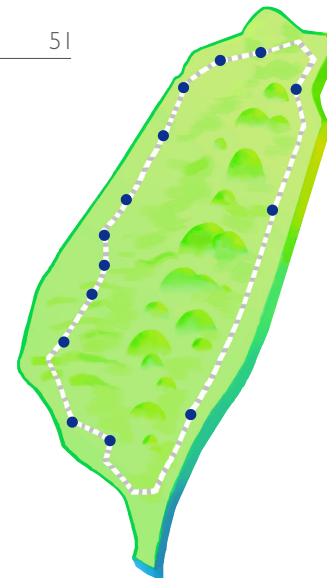


第6章 重大工程及投資建設 Major Construction and Investment Projects 45

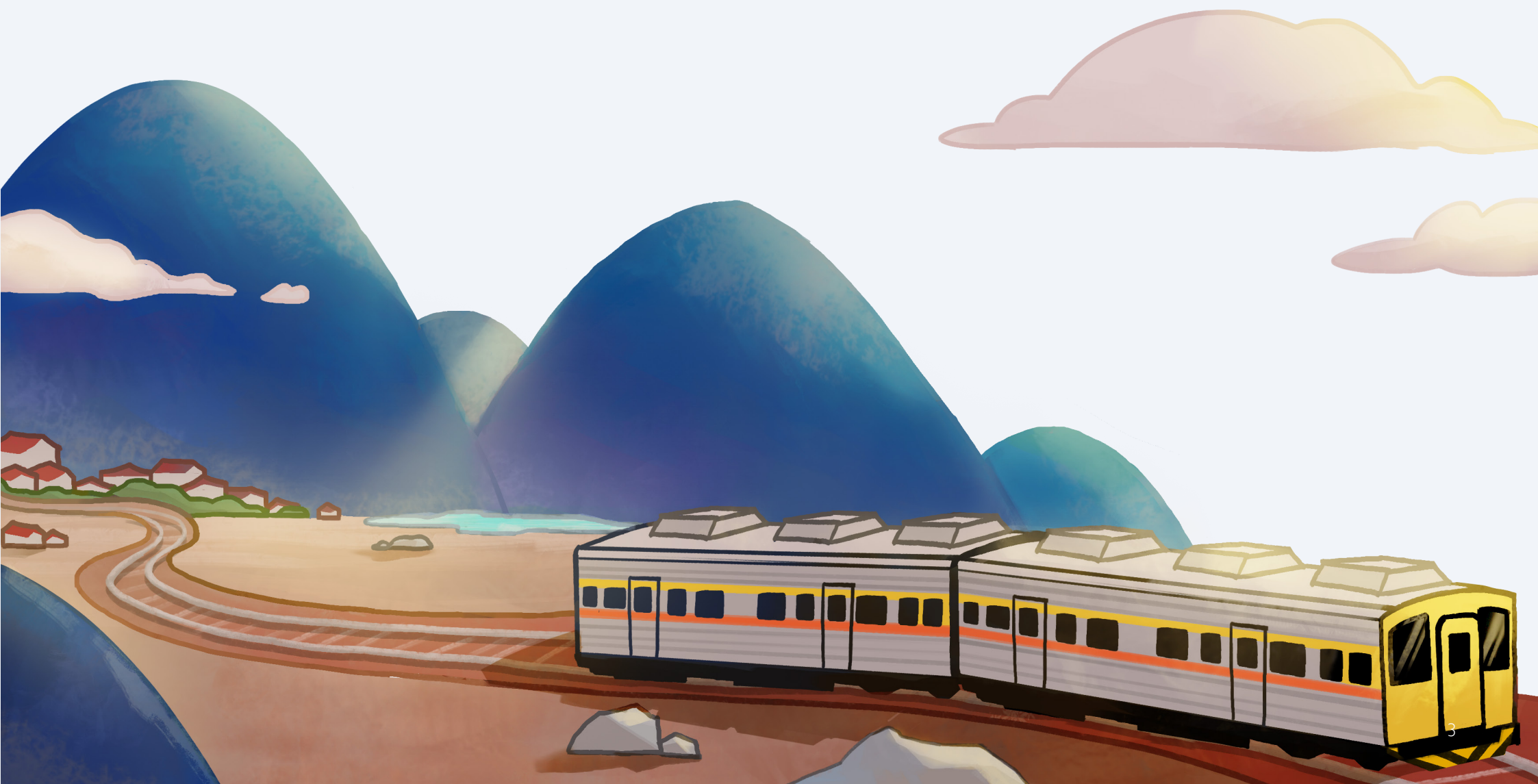
6.1 | 鐵路行車安全改善六年計畫(104年至111年) 46
6.2 | 前瞻計畫 47
6.3 | 后里東、西站增建工程 47
6.4 | 汐科站月臺加寬工程 48
6.5 | 路線養護工程 48
6.6 | 電務維護工程 48
6.7 | 車輛新購及更新改造工程 49
6.8 | 專案工程 50



附錄 107年大事紀 Annex Major Events in 2018 51



— 序



臺鐵局邁入 131 週年，為傳統與現代兼具、悠久且唯一的臺灣環島鐵路。作為公眾運輸重要的一環，除天災不可抗力外，臺鐵局的營運全年無休，尤以假節為高峯，全體同仁堅守工作崗位，肩負提供大眾完善運輸服務的任務，這是一份責任的承擔，更是一份卓越的使命感。

近年來，為提升營運效能與品質，持續推動「鐵路行車安全改善六年計畫」，辦理各工務段橋梁耐震、耐洪之補強、危險路段加裝圍籬等，戮力維護鐵路安全環境與品質。又為因應「2018 臺中世界花卉博覽會」，增設后里東站連結臺中市府轉運站外，並進行后里西站無障礙空間改善及門面美化工程，以提升車站服務品質及促進觀光發展。另為積極運用交通建設與資產開發結合之利基，本局持續推動促進民間參與公共建設案，本（107）年底臺中車站鐵道文化園區興建營運移轉案已完成簽約，未來將打造臺中車站前廣場為全新風貌，推動為鐵道文化園區，帶動地方觀光效益。

為與時俱進，積極追求創新，107 年推出 QR code 自動驗票閘門服務每日約兩萬人次之超商取票民眾、租用智能機器人 Pepper 打造服務新亮點；在傳統鐵道工藝上順利完成「50kg-N #12 木枕型道岔 PC 枕化研製」，既節省公帑亦提升道岔抽換效率，有助提升軌道維修品質。附屬事業部份，臺北車站停車場首創戶外車位在席系統，車位均裝設全彩 LED 地燈，民眾可快速尋找空車位；為服務乘車旅客，積極拓點販售鐵路便當，並持續開設「臺鐵夢工場」，打造臺鐵文創產業並有效增裕營收。

為接軌國際、開創新局，並與各國鐵路事業持續進行交流，107 年間共與英國、捷克、奧地利、瑞士、及日本等國之鐵路事業進行多次交流訪問，除了與日商近鐵投資控股股份有限公司舉辦「臺鐵與近鐵之美·魅力鐵道」跨國攝影比賽外，與日本信濃鐵道株式會社締結友好鐵路協定、雙方同名車站田中站締結姊妹車站，與日本平成築豐鐵道締結姊妹鐵道，透過實質交流創造雙贏效益，有助宣傳臺灣觀光及行銷臺灣鐵道旅遊，深化國際知名度，有效提升臺灣國際能見度。



在歷經「1021 普悠瑪事故」後，本局面臨重大困難與挑戰，除了落實檢討及改善外，更要以榮譽團結為信念，將「運輸安全」列為首要目標。未來本局會以核心價值「安全、準確、服務、創新、團結、榮譽」為基礎，全力朝向「確保行車安全」、「改造臺鐵文化」、「提升服務品質」、「改善工作環境」、「更新車路設施」、「推動企業經營」等 6 大目標努力，堅定改革、迎接蛻變，確保及提供旅客一條安全回家的路，重新擦亮百年臺鐵的金字招牌。


運輸安全為首要目標

核心價值

安全、準確、服務、創新、團結、榮譽

全力朝向 6大目標

「確保行車安全」、「改造臺鐵文化」、「提升服務品質」
「改善工作環境」、「更新車路設施」、「推動企業經營」

 臺鐵局長

張政源

Cheng-Yuan Chang

謹識 ▶





— 第 | 章

臺鐵願景



1.1 | 願景及策略目標

1.2 | 經營政策



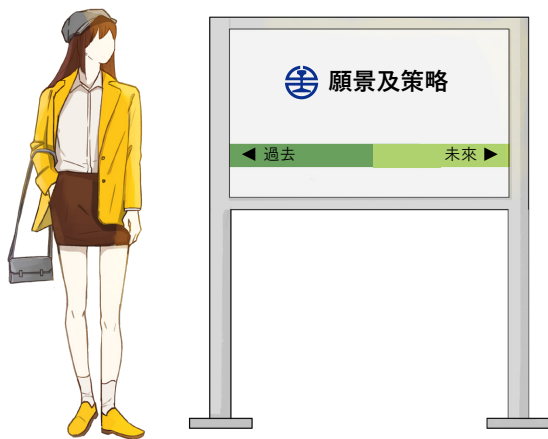
1.1 願景及策略目標

一. 願景

打造優質公共運輸系統之鐵道生活環境，在顧客滿意導向下，經營運輸本業及關聯事業之雙核心事業。

二. 策略目標

- (一) 建構安全準確、穩定服務、效率與綠能的運輸環境。
- (二) 積極改善營運設備通用化、友善化及資訊化之國際標準。
- (三) 提升車隊品質，創新運輸服務。
- (四) 發展關聯事業，資產活化利用。
- (五) 營造鐵道生活文創的特色。



1.2 經營政策

一. 關於經營管理

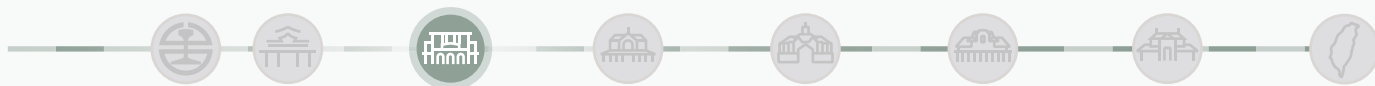
- (一) 強化東西部幹線中長程城際運輸（臺北 - 臺東與臺北 - 高雄）跨線運輸（臺中 - 花蓮）；加強西部幹線區域通勤運輸。
- (二) 推動無縫運輸，結合客運、公車、捷運及高鐵進行票證、班次資訊、場站及營運整合，建構多元、便捷及優質運輸服務。
- (三) 落實通用設計，持續建置無障礙空間，型塑現代化友善運輸環境。
- (四) 結合鐵道文化，進行異業結盟，加強行銷策略，開創新客群。
- (五) 落實永續發展之環保意識及以人為本的設計理念；有效利用既有資產，發展行旅生活服務事業；創造以交通建設與土地開發結合之 TOD 效益，提升臺鐵為「美好生活連結者」。
- (六) 全力推動資產活化償債計畫，藉由促參建設、都市更新及設定地上權等多元開發方式，選擇重點資產優先活化開發，以達迅速償債效果。
- (七) 加強員工風險管理及危機處理等在職訓練與考核，強化防災防恐機制，提升緊急應變能力，以維護行車及旅客安全。
- (八) 加強企業內部溝通協調，建立和諧勞資關係。

二. 關於供需配合

- (一) 廣購購置及汰換營運車輛，簡化車種，提升服務品質。
- (二) 廣續辦理高雄機廠遷建計畫，提升車輛維修技術與品質，確保行車安全；並推動原有廠址開發經營及鐵道文化保存利用，擴展關聯事業領域。
- (三) 廣續辦理鐵路行車安全改善計畫，加強工電聯檢及防災防護措施，強化基礎建設以提高行車效能，達到行車安全及服務品質提升。
- (四) 廣續辦理票務系統整合再造計畫，優化票務資訊流程與效能、解決尖峰訂票瓶頸；強化客戶關係管理，提升服務品質滿意度。
- (五) 廣續辦理臺鐵電務智慧化提升計畫，藉由軟硬體升級，輔以科技化與智慧化，加強運輸效率，以擴大服務範圍與提升服務品質，增加旅客便利性。
- (六) 廣續辦理臺鐵成功追分段鐵路雙軌化新建工程，提供海線居民轉乘高鐵之便利性及便捷之鐵路運輸服務。
- (七) 辦理高鐵左營站轉乘臺鐵至屏東地區服務優化，完成高鐵與臺鐵軌道系統連結成網，並吸引原公路運輸的乘客，達成政府建立綠色環保大眾運具永續低碳環境的目標。

— 第 2 章

組織架構與營運概況



2.1 | 組織與人力

2.2 | 營運設施概況

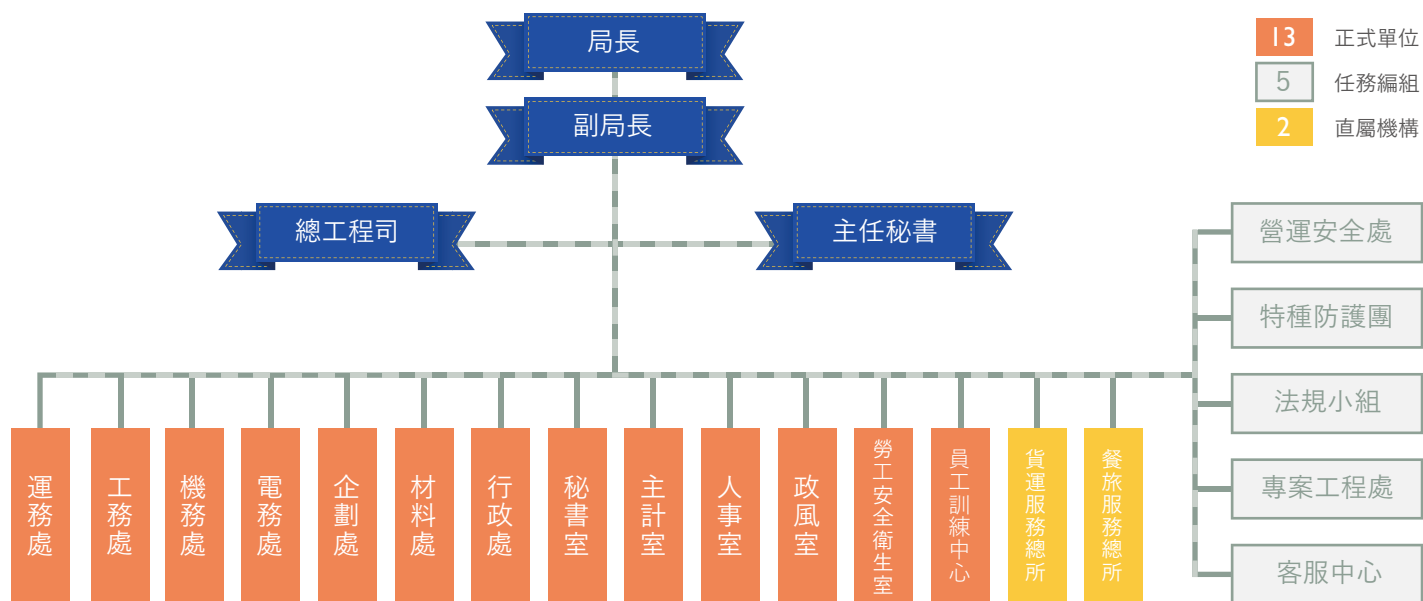


2.1 組織與人力

在臺灣光復初期，臺灣鐵路之經營與管理由中央政府委託臺灣省政府代管經營，34 年成立臺灣鐵路管理委員會，37 年成立臺灣鐵路管理局，88 年 7 月 1 日起隸屬交通部。臺灣鐵路管理局於局長、副局長、總工程司、主任秘書下設運務處、工務處、機務處、電務處、企劃處、材料處、行政處、秘書室、主計室、人事室、政風室、勞工安全衛生室及員工訓練中心等 13 個單位；營運安全處、特種防護團、法規小組、專案工程處及客服中心等 5 個任務編組；另有貨運服務總所、餐旅服務總所 2 個直屬機構；局外設廠、段、中心、所、隊等 43 個分支機構。

臺鐵局 107 年預算員額為 16,452 人，107 年 12 月底現有員額為 14,506 人。

臺鐵局組織架構圖



2.2 營運設施概況

一. 營業里程

- (一) 營業里程 1,065 公里，雙線電氣化 716.3 公里，單線電氣化 169.6 公里。雙線非電氣化 16.8 公里，單線非電氣化 162.3 公里。
- (二) 車站：106 年全線車站計 228 站，107 年因林榮新光站啟用，加上高雄地下化新增內惟、美術館、鼓山、三塊厝、民族、科工館及正義站等 7 站、臺中高架化新增栗林、頭家厝、松竹、精武、及五權等 5 個站，合計新增 13 個站，全線總計 241 站，其中特等站 4 站，一等站 28 站，二等以下 209 站。
- (三) 平交道：421 處，第一種 3 處，第二種 1 處，第三種 371 處，半封閉 28 處，手動控制 11 處，專用 7 處。
- (四) 橋梁 1,627 座、隧道 135 座

二. 車輛數與運用效率

(一) 至 107 年年底計有車輛數

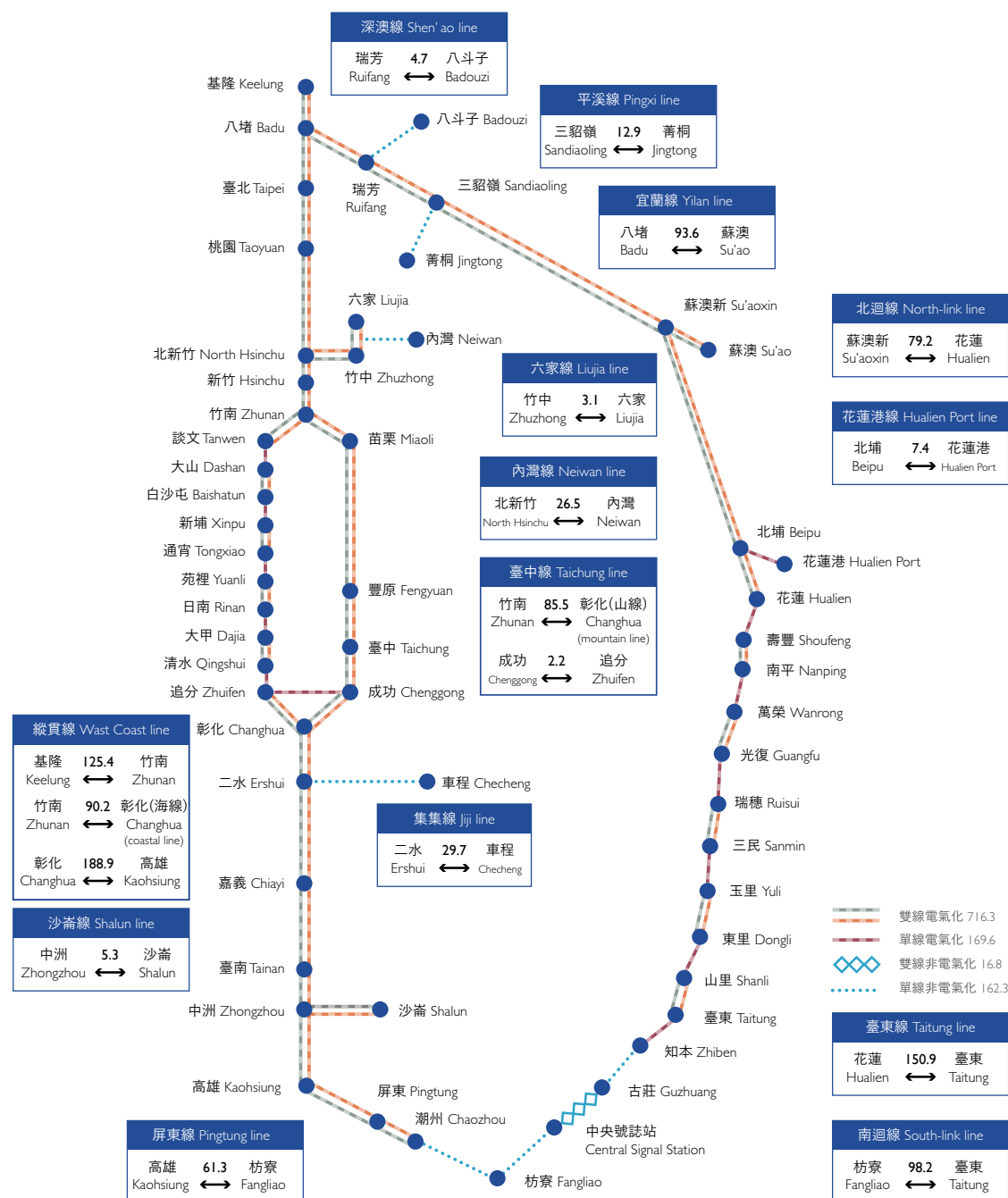
機車共計 256 輛

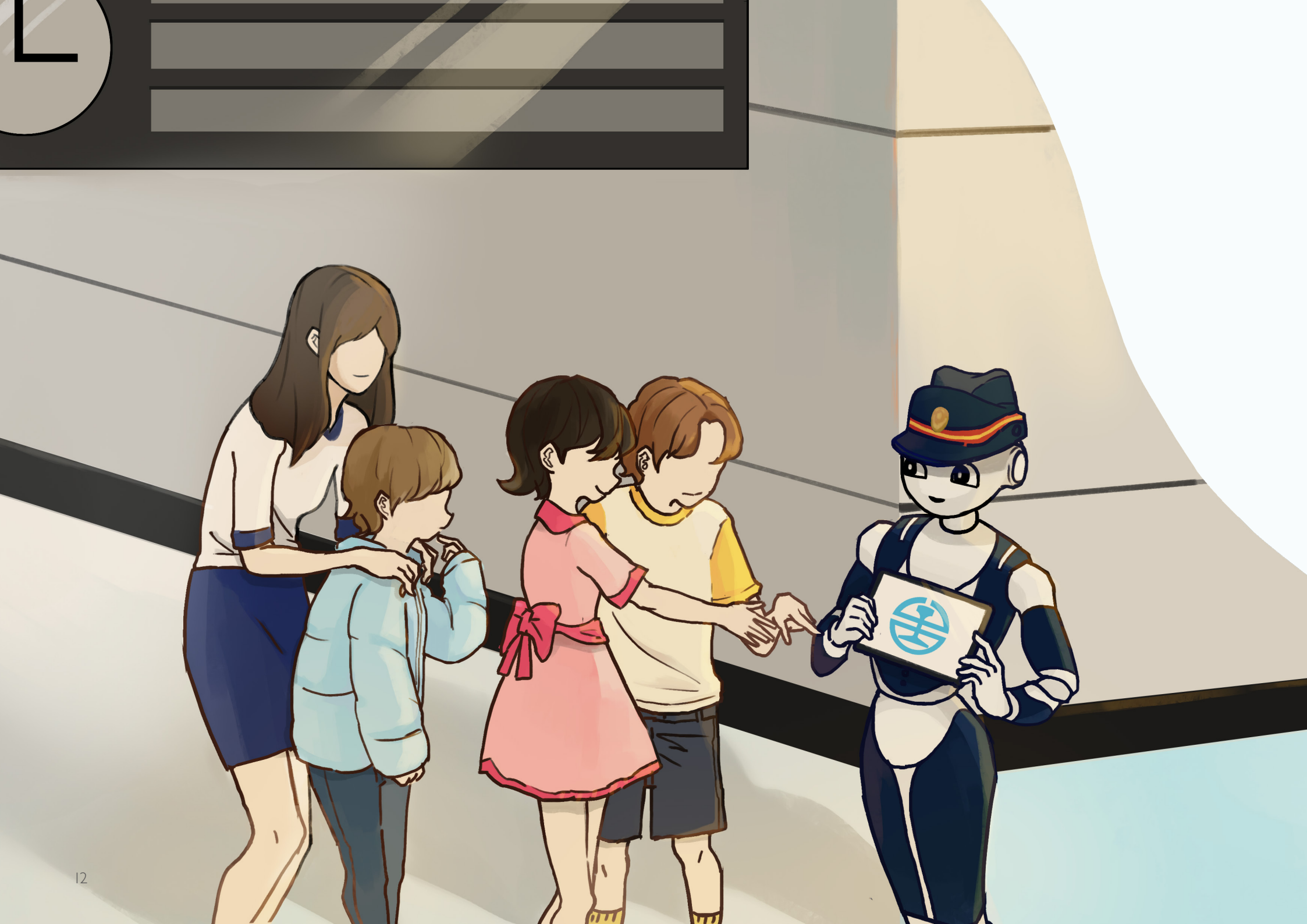
1. 電力機車 86 輛
2. 推拉式電力機車 64 輛
3. 柴電機車 90 輛
4. 柴液機車 16 輛

另有電聯車 1,019 輛，傾斜式電聯車 216 輛，柴油客車 211 輛，客車 900 輛，貨車 1,651 輛。

(二) 運用效率

本年動力車之可用率達到 87.85%。其中可供使用的電力機車達到全部該型車輛之 86.49%，推拉式電力機車 86.38%，柴電機車 84.47%，柴液機車 88.92%，電聯車 88.73%，傾斜式電聯車 96.6%，柴油客車 86.79%。





— 第 3 章

成果聚焦與創新業務



3.1 | 成果聚焦

3.2 | 創新業務



3.1 成果聚焦

一. 拓展電子票證使用區間

為便利旅客乘車，實施票證整合，辦理多卡通【悠遊卡 (EasyCard)、一卡通 (i-pass) 卡、愛金卡 (icash) 及有錢卡 (HappyCash)】電子票證乘車業務。105 年 6 月 28 日起多卡通電子票證服務範圍已擴及全線及支線 (平溪線、深澳、內灣、六家、集集及沙崙線) 各站 (花蓮港站、枋野站除外)。107 年每日平均使用人數達 41.1 萬人次 (占每日平均旅運人次的 65%)，較去年每日平均約 39 萬人次，增加 5.4%。

二. 提供便民訂購票服務

(一) 超商取票、訂票服務

107 年利用超商訂、取票服務之民眾每日約 2 萬 5,270 人次，較去年每日平均約 2 萬 5,985 人次減少 3%。

(二) 24 小時網路及語音訂票服務

旅客可於乘車當日預訂開車前 1 小時以上之班次車票，最遲於開車前半小時完成付款取票，且訂票全天不打烊，服務更便利。107 年訂票後取票筆數統計約 1,455 萬筆。

(三) 花東實名制訂票服務

持續辦理「花東縣民實名制購票」，開放身分證字號開頭為 U 或 V 的花蓮縣或臺東縣民及設籍花蓮、臺東 2 縣之民眾訂票。107 年共開行 28 列次，疏運 1 萬 4,240 人。

三. 公路轉乘優惠過卡機裝設

自 106 年 10 月 3 日起，於宜蘭、羅東、新城、花蓮、玉里及臺東等 6 站，設置公路轉乘優惠過卡機。為回饋旅客搭乘大眾運輸，共同為環保盡份心力，臺鐵局精心製作「鐵公路轉乘優惠紀念卡」電子票證，於 107 年 2 月 9 日於宜蘭、羅東、新城、花蓮、玉里、臺東等 6 站贈送。旅客只要持當日且票面到達站為上述 6 站之單張滿 200 元以上臺鐵局乘車票 (不包含團體票、TR-PASS、聯運票、定期票及電子票證)，即可於宜蘭、羅東、新城、花蓮、玉里、臺東站憑車票兌換 1 張電子票證。

此外，107 年 1 月 1 日起，亦針對西部臺北、桃園、臺中、臺南、高雄等 26 個車站，於三天以上連續假期時，設置公路轉乘優惠過卡機，以鼓勵民眾搭乘大眾運輸工具。

四. 推拉式自強號附掛親子車廂

親子車廂 106 年實施以來，廣受好評，預計改造 20 輛車廂，截至 107 年底已改造完成 16 輛，並隨車輛改造進度增加運行車次，分別於 107 年 3 月 3 日、7 月 27 日及 10 月 12 日陸續調整並增加班次，由每周運行 28 列次增加至現行每周 74 列次。自開辦以來至 107 年止，合計載客達 1 萬 8,568 人次。

五. 會員服務系統

臺鐵局會員服務系統會員數已達 27 萬 914 人次，較 106 年 25 萬 0,183 人次，增加 8.3%。107 年利用媒合機制媒合成功有 6 萬 2,846 筆，委託媒合成功率達 23.1%，較去年委託媒合成功率 19%，成長 4.1%。

六. 開行兩鐵環保列車

為推動節能減碳及自行車旅遊風潮，臺鐵局開行兩鐵環保列車持續辦理兩鐵環保運送，自行車票價給予 5 折優惠，並於 106 年 3 月 1 日起統一由車站窗口售票系統控管受理額度，旅客可於開放售票期間內逕洽臺鐵局各車站售票窗口購票。107 年載運 15 萬 1,533 人次，較去年載運 12 萬 2,751 人次，增加 23.4%。



七. 持續開辦團體專車

推動鐵道旅遊及提供國、內外遊客舒適、便利之旅運服務，107年計受理565團，19萬6,504人次，營收計6,879萬4,702元，較去年營收6,153萬4,565元，增加11.8%。

八. 開行仲夏寶島號蒸汽觀光列車

臺鐵局於107年6月23日、6月30日及7月7日，3天開行6趟次之「2018仲夏寶島號」專列，依往例由CT273蒸汽機車牽引，附掛6節莒光號車廂，由玉里開行至臺東站，帶領旅客一同體驗蒸汽火車的復古風情及花東縱谷無敵美景。經統計107年由臺鐵局自行辦理之行程共吸引約779人次搭乘，票箱收入約為131萬元，較去年收入125萬元，增加4.8%。

九. 列管公廁全數獲優等以上肯定

107年全臺列管公廁共544間，全部達到優等級以上，其中特優級為492間，佔總數90%，未來將持續努力。

十. 加強與國際鐵道公司合作交流及旅客互惠措施

(一) 與日商近鐵投資控股股份有限公司舉辦「臺鐵與近鐵之美·魅力鐵道」跨國攝影比賽

臺鐵局與日商近鐵投資控股股份有限公司106年7月6日簽訂友好鐵路協定，為紀念雙方締結1週年，於107年3月20日起至5月20日止共同舉辦「臺鐵與近鐵之美·魅力鐵道」攝影比賽，並於7月26日共同舉辦記者會公布攝影比賽得獎名單，相關攝影作品是日起於臺北車站1樓西側走廊展出，為期1個月。另10至12月間，分別於新左營、臺中及花蓮等站展出，各站展期為1個月，以讓更多旅客一同享受鐵道風光的魅力。



| 臺鐵與近鐵之美·魅力鐵道攝影比賽活動海報

(二) 臺鐵局與日本信濃鐵道株式會社締結友好鐵路協定、雙方同名車站田中站締結姊妹車站，並進行1日券票券交流活動

107年3月26日由臺鐵局鹿潔身局長、田中站游明松站長及日本信濃鐵道株式會社（下簡稱信濃鐵道）代表取締役社長玉木淳、日本田中站站長酒井彥彌於臺鐵局田中車站共同簽署友好鐵路協定，希能相互汲取鐵道觀光發展經驗，共同推展軌道經濟。信濃鐵道擁有與臺鐵局同名的車站—田中車站，其建立於西元1888年，臺鐵局田中站則於西元1905年開始營業，雙方皆為百年以上歷史之車站，兩者異地同名，藉由同名進而締結為姊妹車站，共同帶動雙方觀光旅遊熱潮。

自107年5月7日起至108年3月31日止，雙方進行1日券票券交流活動。臺灣旅客持使用過之集集1日券至信濃鐵道指定窗口，可免費兌換「輕井澤2日周遊券 (SHINANO RAILWAY BANZAI 2-DAY PASS)」，日本旅客持使用過之信濃鐵道「輕井澤2日周遊券」或「輕井澤—長野1日周遊券」，於本案活動期間至臺北站、新竹站、二水站售票窗口，則可免費兌換平溪深澳線、內灣線或集集線1日周遊券3擇1。信濃鐵道為關心花蓮震災及協助提振觀光，更加碼提供凡持臺鐵各級列車車票起訖站包含花蓮站或車票加蓋花蓮站證明章者，亦可至信濃鐵道兌換其輕井澤2日券。



| 與日本信濃鐵道於田中站締結友好鐵路協定、雙方同名車站田中站締結姊妹車站

(三) 臺鐵局平溪線與日本平成築豐鐵道締結姊妹鐵道

臺鐵局與日本平成築豐鐵道為促進雙方鐵道觀光交流及推動地區發展，於107年5月19日，於日本伊田車站辦理姊妹鐵道締結典禮，此為臺鐵局與日本鐵道繼江之島電鐵全線、由利高原鐵道鳥海山線後，第3個與平溪線締結的路線。

十一．推展文化創意產業開發具臺鐵局品牌價值之鐵路商品

(一) 配合節慶推出紀念便當盒組

107年推出「臺鐵薪火相傳、12代同堂系列」第11代 EMU700 型及第12代 TEMU 型不銹鋼便當盒組，共計銷售 3,600 份。



「臺鐵薪火相傳、12代同堂系列」之第11代 EMU700 型不銹鋼便當盒組



「臺鐵薪火相傳、12代同堂系列」之第12代 TEMU 型不銹鋼便當盒組

(二) 推展各式鐵路商品

配合各項節慶活動推出經典商品，如：鈦餐具組合、2019年花現東情鐵道之旅月曆、臺鐵圓口便當袋、鐵道之旅手繪帆布袋、餐旅熊束口收納袋、餐旅熊便當保溫袋、餐旅熊防水行李袋組、限量鋼筆禮盒、普悠瑪造型隨身碟、普悠瑪行李束帶、餐旅熊絨毛娃娃、永保安康與吉安壽豐紅包袋、普悠瑪造型兒童後背包、仲夏寶島號手繪系列商品（棉布袋、鋁合金證件套、開瓶器等）、普悠瑪號喔熊騎喚列車、臺灣蒸汽火車系列商品（海報、圖鑑明信片、文件夾、馬克杯、紀念毛巾等）、各式火車棉襪、臺灣鐵道巡禮特色車站明信片套組等。107年鐵路商品銷售（含車勤部及各餐廳）營業額共計2,802萬餘元。



鐵路行旅 限量珍藏

讓台鐵小物陪伴您，
踏上火車，享受一絲優雅之旅！

1. 普悠瑪造型隨身碟 (16G)
原價：1,870元
特價：1,666元

2. 餐旅熊束口收納袋
原價：490元
特價：490元

3. 普悠瑪行李束帶
原價：299元
特價：299元

4. 普悠瑪造型隨身碟 (16G)
原價：699元
特價：699元

5. 餐旅熊絨毛娃娃
原價：490元
特價：490元

6. 普悠瑪行李束帶
原價：299元
特價：299元

7. 餐旅熊束口收納袋
原價：169元
特價：169元

8. 普悠瑪行李束帶
原價：199元
特價：199元

9. 餐旅熊束口收納袋
原價：299元
特價：299元

10. 普悠瑪行李束帶
原價：199元
特價：199元

「鐵路商品行銷文宣」(刊登於靚道)



3.2

創新業務

一. 推出 QR code 自動驗票閘門

臺鐵路列車每天有超過 60 萬人次搭乘，其中使用超商取票的車票超過兩萬多張，為讓旅客能持該票透過自動驗票閘門進出搭車，自 107 年 2 月 10 日起於松山、臺北、板橋、桃園、中壢、新竹、豐原、臺中、彰化、斗六、嘉義、臺南、高雄、宜蘭、羅東、花蓮及臺東等 17 個車站建置 QR code 掃描裝置，並於 12 月 21 日擴大於全臺停靠對號列車的三等以上車站（共 68 個站）建置 QR code 自動驗票閘門，合計 409 道。旅客持 4 大超商取票的車票，只要將 QR code 條碼對準自動驗票閘門感應區，3 秒就可進出站，不需要再經由人工驗票。

二. 臺北車站停車場智慧科技人文結合再升級

臺北車站東西區地下停車場於 102 年間改採促參 OT 方式評選優質民間業者經營，同年底完成第一次停車場整建改裝。106 年契約到期，秉持體貼服務旅客初衷，於新招標時併同西側地上停車場採取參考最有利標方式遴選優質業者。上述停車場自 106 年 6 月起實施更新整建工程，並於 107 年 3 月完工，本次硬體提升首創戶外車位在席系統，車位均裝設全彩 LED 地燈，民眾可快速尋找空車位，同時將停車場環境加入鐵路及火車佈景元素，提升整體服務品質。

十二. 推出創新口味便當

- (一) 歡慶 107 年鐵路節，臺鐵路特推出 2 款新特色便當—「南瓜松子蔬食便當」及「照燒雞丁便當」，秉持健康養生原則，且迎合銀髮族喜好，挑選軟嫩好咀嚼之食材，少油少鹽、簡化烹調、切割適中易入口，也讓外食族有更健康養生的新選擇。



| 南瓜松子蔬食便當



| 照燒雞丁便當

- (二) 配合 107 年 8 月 10 日至 13 日觀光局於臺北世貿一館舉辦之「2018 臺灣美食展」活動，本年臺鐵路由車勤服務部、臺北鐵路餐廳及臺鐵路夢工場受邀參展。為此，車勤部七堵餐務室特地為 8 月臺灣美食展推出深具臺灣人共鳴的家鄉味—以滷牛腩、牛肚和麻油雞為主的「香滷牛雙拼飯盒」及「酒香麻油雞便當」—將臺灣在地小吃融入便當中，讓乘坐臺鐵的國內外旅客，不管是旅遊或是在繁忙的工作中，都能品嚐臺灣在地的滋味。此外，配菜選用季節時蔬，新鮮多變化，視覺、味覺一次滿足。



| 「香滷牛雙拼飯盒」及「酒香麻油雞便當」



| 2018 臺灣美食展

十三. 臺鐵路臺中餐廳獲頒衛生自主評核優等認證獎章

臺鐵路臺中餐廳於 107 年 11 月 7 日取得臺中市食品藥物安全處頒發衛生自主評核優等認證獎章，爰臺北、臺中、高雄餐廳及車勤服務部七堵、花蓮等五個餐務室均已順利取得自主管理評核認證（符合 GHP 規範準則），有效提升臺鐵路便當衛生管理層級，讓民眾吃得更安心。



| 臺中市食品藥物安全處頒發衛生自主評核優等認證獎章

三. 租用智能機器人 Pepper 加強與旅客互動

為創新服務，突破新亮點，特別租用 4 台智能機器人 Pepper，分別放置於臺北、臺中、高雄及花蓮 4 站，並於 107 年 6 月 8 日正式啟用。機器人每日服務時間為上午 9 時至下午 6 時，主要放置處所為各站服務台前、候車大廳或剪收票口等，服務項目除了可以迎賓招呼和旅客互動玩遊戲外，更提供如業務解說、導覽服務及商品介紹等實質服務，希望藉由機器人可愛、活潑的服務，帶給旅客不一樣的全新搭車感受。



| 民眾利用 Pepper 查詢相關乘車資料

四. 50kg-N #12 木枕型道岔 PC 枕化研製

道岔是軌道上的裝置，可讓列車由一股道轉換到另一股道（如圖片 1），目前臺鐵局軌道上仍有二千餘套木枕型道岔，木枕使用年限約 7 年，之後即開始有腐朽、龜裂情況（如圖片 2），嚴重時甚至會危及行車安全。木枕的主要材料為木材，因木材為天然資源，需生長數十年之樹木的木材方適合製成木枕，近年來已不易採購到品質良好的木枕，且木枕價格節節高升。



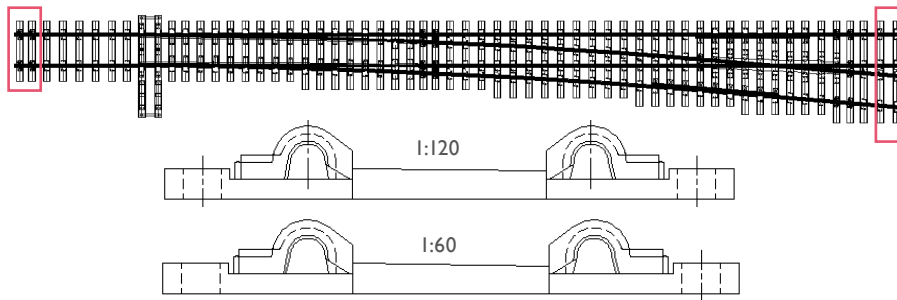
| 圖片 1. 道岔



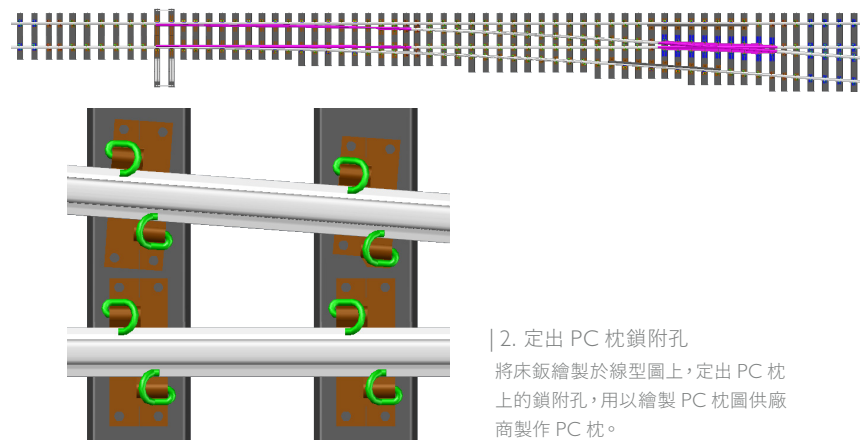
| 圖片 2. 木枕型道岔枕木

PC 枕使用年限約 50 年，為提升行車安全，臺鐵局預計將木枕型道岔更換成 PC 枕型道岔，徐滙源副總工程司鑑於木枕型道岔鋼軌及配件仍堪用，期能研製道岔用 PC 枕及床板進行抽換，使堪用之鋼軌及配件仍繼續使用，同時達成道岔 PC 枕化及節省公帑之目的。

木枕型道岔更換為 PC 枕型道岔尚有另一項困難點，以往更換道岔需先將 PC 枕型道岔在欲鋪設位置附近先行組裝，然後以軌框搬運車或其他大型起重機具將整組道岔移至鋪設位置，當作業空間太狹小或夜間封鎖時間太短時，容易因鋪設不及造成列車延誤，臺鐵局工務養護總隊研製道岔 PC 枕化因留用所有鋼軌、床板及岔心等配件，可每日僅抽換 7 至 10 支 PC 枕，意即 1 套道岔約 7 至 10 天抽換完成，因每日工作量較少，可順利在夜間封鎖時間內鋪設完成，不會因更換道岔工程延誤造成列車誤點情況，且理想上每個工務段可同時抽換 3 組道岔，整體抽換道岔所花時間可比軌框搬運車更換道岔時程更短。

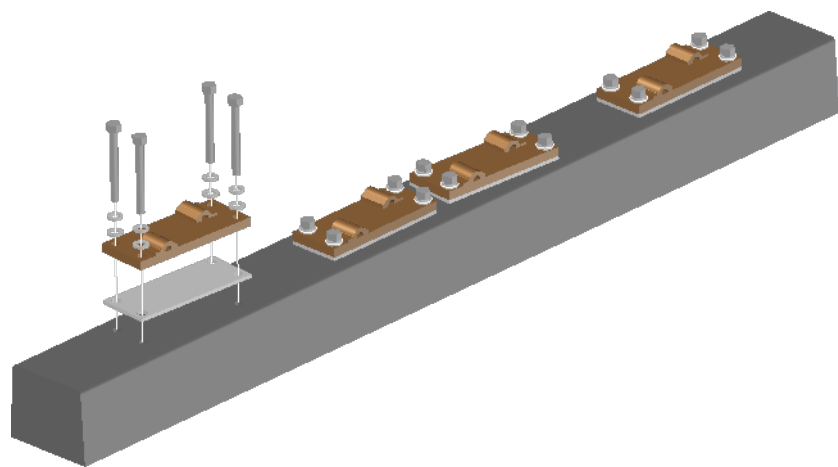


| 1. #12 道岔線形圖
先以 CAD 在電腦上繪製道岔線型圖，並在兩端加上 1/120 及 1/60 傾斜度床板，使道岔順利與線路上 1/40 傾斜度鋼軌相接。



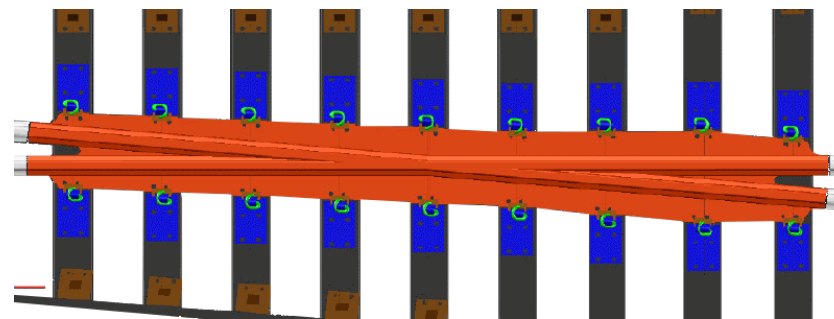
| 2. 定出 PC 枕鎖附孔

將床板繪製於線型圖上，定出 PC 枕上的鎖附孔，用以繪製 PC 枕圖供廠商製作 PC 枕。



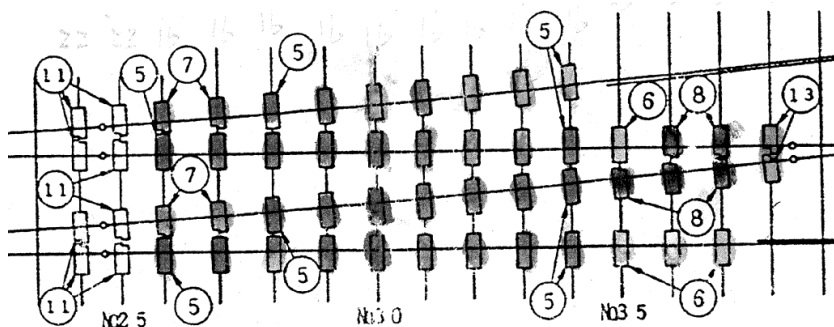
| 3. 模擬組裝

利用 3D CAD 軟體在電腦上先行模擬組裝，藉以確認是否仍有未發現之問題點，避免設計失誤。



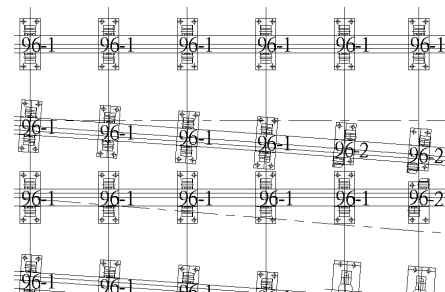
| 4. 岔心固定模擬

臺鐵路 50kg-N 道岔岔心有 2 種形式，分為 PC 枕型岔心及木枕型岔心，其邊緣形狀不同，因此需要新製床板提供扣附位置，這種設計優點是更換床板即可更換使用不同形式岔心。



| 5. 木枕型道岔床板組裝圖

本組裝圖使用代號標示床板，需要翻閱床板圖面才能知道各代號床板之異同，組裝時使用上較不方便。



| 6. 臺鐵路工務養護總隊繪製組裝圖

組裝圖上有床板編號，只要依照組裝圖上編號即可將床板正確組裝。



| 7. PC 枕模具
每支 PC 枕孔位皆不同，需確認所有孔位正確。



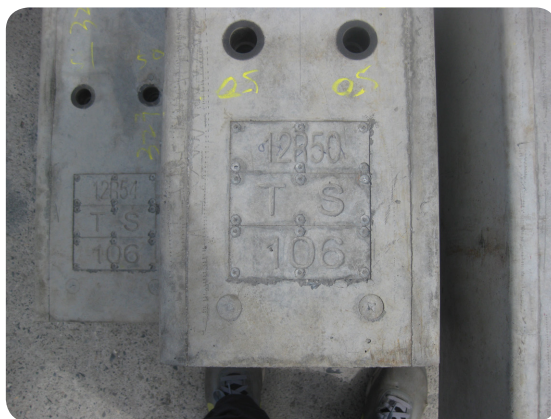
| 9. PC 枕成品
PC 枕成品製作完成後，需要依規範指示完成養生流程，PC 枕才能達到設計強度。



| 11. PC 枕抗壓測試
PC 枕製作完成後應依規範進行抗壓測試，確保使用上安全無虞。



| 8. PC 枕生產線
PC 枕內需依圖面指示加入鋼筋及預力鋼絞線。



| 10. PC 枕標示
PC 枕標示包含製造年份、製造廠商及編號，除了方便知道來源及製造年份，鋪設時更需要 PC 枕編號才能正確鋪設。

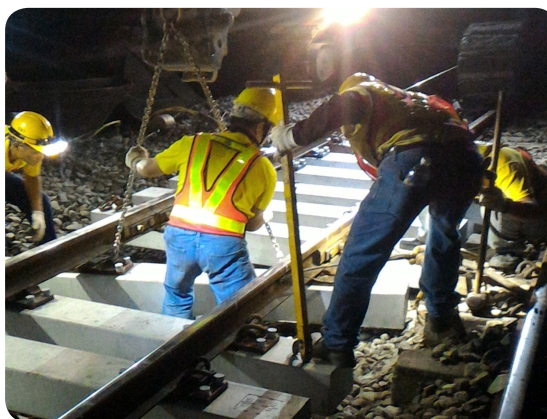


| 12. PC 枕螺栓孔拉拔測試
此測試可確保 PC 枕螺栓孔強度。



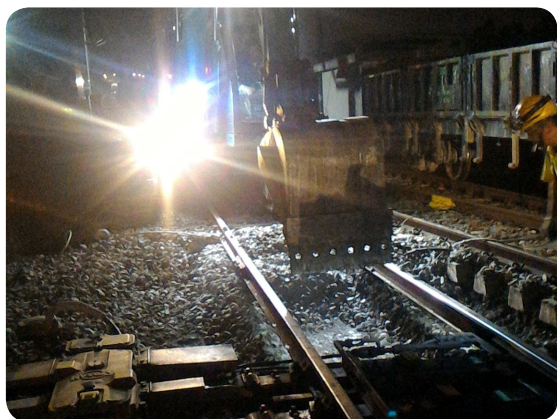
| 13. 試組裝

50kg-N #12 木枕型道岔 PC 枕化各配件製作完成後，在試鋪前先行試組裝，確保每個零件設計及製作皆正確。



| 15. 床鈹鎖附

使用小型挖土機配合現場道班人員進行PC枕間距調整及床鈹鎖附。



| 14. 現場試鋪，挖除舊木枕及道碴
使用小型挖土機挖除舊木枕及道碴。



| 16. 試鋪完成

50kg-N #12 左開道岔已於 106 年 11 月底於大肚站完成鋪設，50kg-N #12 右開道岔已於 107 年 7 月底於銅鑼站完成鋪設，試鋪時未發生工程延誤造成列車誤點情況，目前列車經過並未發生異常，說明本研製案為可行。

本項研究量化執行價值：

- (一) 木枕型道岔 PC 枕化，使用上效果等同更換成 PC 枕型道岔，同時達成道岔 PC 枕化及節省公帑之目的。
- (二) 可每日僅抽換 7 至 10 支 PC 枕，可順利在夜間封鎖時間內鋪設完成，不會因更換道岔工程延誤造成列車誤點情況。
- (三) 降低採購成本：

採購整套道岔及道岔 PC 枕化金額比較：

道岔號數	PC枕化費用	整套道岔採購價格	節省成本
#12L	75萬元	161萬元	86萬元
#12R	59萬元	161萬元	102萬元

附註：

1. 整套道岔採購價格 161 萬元，其中包含道岔鋼軌及岔心成本約 60 萬元。
2. #12L 於 105 年度研發完成後發包廠商施作，發包金額 75 萬元。
3. #12R 於 106 年度研發完成後發包廠商施作，發包金額 59 萬元。

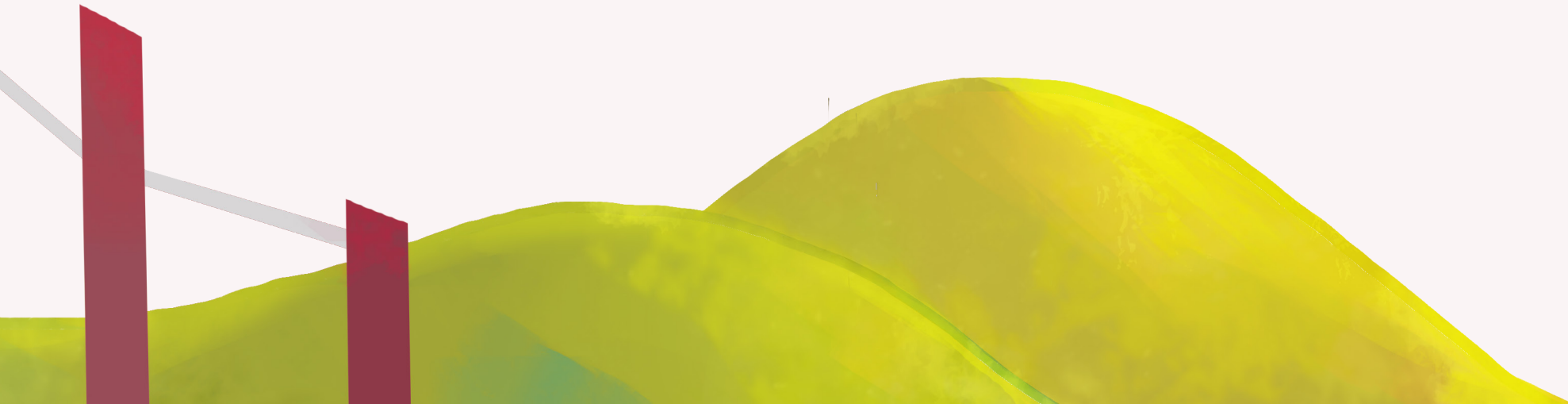


— 第 4 章

107年經營績效



- 4.1 | 損益分析
- 4.2 | 客貨營運量值分析
- 4.3 | 關聯事業效益



4.1 損益分析

107年與106年損益比較表

單位：千元

項目	107年(2018)	106年(2017)	與106年比較
總收入	28,340,933	27,381,170	3.51%
客運收入	17,853,724	18,132,149	-1.54%
貨運收入	645,008	619,530	4.11%
其他營業收入	7,443,702	7,269,608	2.39%
營業外收入	2,398,499	1,359,883	76.38%
總支出	30,896,833	28,733,202	7.53%
營業成本	26,113,980	24,623,059	6.05%
營業費用	1,317,979	1,268,591	3.89%
營業外費用	3,464,873	2,841,553	21.94%
損益	-2,555,900	-1,352,032	增虧 89.04%

* 本表 106 年 (2017) 為審定決算數，107 年 (2018) 為初編決算數。

原因分析

- (一) 臺鐵局 107 年客運收入 178 億 5,372 萬元，較 106 年減少 1.54%，主要是因受花蓮地震影響使本年 2、3 月東部幹線旅客減少所致。107 年貨運收入 6 億 4,501 萬元，較 106 年增加 4.11%，主要是因砂石、黏土、貨櫃、路用品運量增加，石灰石、水泥、穀物運量減少，相抵後所致。
- (二) 臺鐵局 107 年虧損 25 億 5,590 萬元，較 106 年增虧 12 億 387 萬元，主要係用人費用、服務費用及損失與賠償給付分別增加 10 億 9,520 萬元、3 億 9,103 萬元及 6 億 7,780 萬元。

4.2 客貨營運量值分析



臺鐵局近 5 年客貨營運情形

年別	客運人數(千人次)	客運收入(千元)	貨運噸數(千噸)	貨運收入(千元)
103年(2014)	232,826	17,892,441	11,012	805,673
104年(2015)	232,217	18,256,200	10,910	759,726
105年(2016)	230,365	18,126,453	9,215	668,099
106年(2017)	232,806	18,132,149	7,764	619,530
107年(2018)	231,268	17,853,724	7,720	645,008

臺灣地區各運具客運量

年別	總計	臺灣鐵路管理局	高速鐵路	捷運	市區汽車客運	公路汽車客運	島內航空
客運人數(千人次)							
2014 民國103年	2,260,915	232,826	48,025	740,814	1,066,896	171,901	453
結構比(%)	100.00	10.30	2.12	32.77	47.19	7.60	0.02
2015 民國104年	2,277,977	232,217	50,562	777,715	1,048,555	168,623	305
結構比(%)	100.00	10.19	2.22	34.14	46.03	7.40	0.01
2016 民國105年	2,315,758	230,365	56,586	803,093	1,056,904	168,438	372
結構比(%)	100.00	9.95	2.44	34.68	45.64	7.27	0.02
2017 民國106年	2,356,554	232,806	60,571	827,734	1,093,161	141,905	377
結構比(%)	100.00	9.88	2.57	35.12	46.39	6.02	0.02
2018 民國107年	2,396,998	231,268	63,963	856,769	1,108,821	135,809	368
結構比(%)	100.00	9.65	2.67	35.74	46.26	5.67	0.02

資料來源：交通統計月報。

107 年臺灣地區各運具客運總量達 24.0 億人次，其中臺鐵客運人數為 2.3 億人次，占總量 9.65%。

4.3 關聯事業效益

一. 資產開發

為提升經營績效，臺鐵局以促進民間參與公共建設、都市更新及設定地上權等方式，積極推動土地開發以拓展關聯事業經營績效，期能增裕營收、改善財務狀況，以達鐵路事業永續經營之目標。

臺鐵局自推動資產活化以來，採促進民間參與公共建設及設定地上權開發方式辦理之土地開發著有績效，自 93 年 12 月完成臺北車站特定專用區交九用地開發案簽約起，至 107 年 12 月完成臺中車站鐵道文化園區興建營運移轉案簽約止。土地開發總效益達 51.96 億元。其中 107 年相關土地開發經營績效約 4 億 3,258 萬餘元，收益明細如下表：

單位：千元

土地開發方式	案名	107年度收益(未稅)	
		地租	權利金
促進民間參與公共建設	臺北車站特定專用區交九用地開發案	61,175	-
	南港車站大樓BOT案	55,339	94,500
	松山車站綜合大樓暨立體停車場大樓BOT案	54,396	53,792
	萬華(東、西)車站大樓BOT案	43,688	-
設定地上權	板橋車站特定區(特專二)國際觀光旅館興建營運案	15,197	9,626
	彰化縣員林鎮靜修路設定地上權	350	695
	臺北市中正區福和段設定地上權	1,899	3,300
	臺北市信義區寶清段設定地上權	5,485	24,200
	臺北市中正區成功段設定地上權	2,671	10,175
	小計	240,200	196,288
合計		436,488	

二. 資產活化

為活化臺鐵局資產並有效增裕營收，107 年辦理臺鐵局傳統業務、車站商場促參案及停車場、房屋、土地、倉庫、廣告空間、拍攝場地、基地臺空間出租等資產活化業務，共計增裕營收約 14 億 9,881 萬餘元。

資產活化業務內容與收益（民國 107 年）

單位：千元

項目	業務內容	收益
傳統業務	水泥、石灰石、砂石	3,290
出租業務	停車場、房屋、土地、倉庫、廣告空間、拍攝場地、基地臺空間	1,164,863
車站商場	臺北、板橋、南港、新左營等車站商場、板橋車站地下停車場	303,229
其他	利息、什項收入	27,428
合計		1,498,810

資產活化業務民國 103 年至 107 年營業收支統計

單位：千元

年度	103	104	105	106	107
營收	1,074,974	1,134,379	1,207,351	1,394,449	1,498,810
支出	471,889	453,014	438,199	438,416	470,071
盈餘	603,085	681,365	769,152	956,033	1,028,739

備註：103 年至 106 年為決算審定數。

三．餐旅服務

(一) 積極拓展鐵路便當

臺鐵便當 107 年銷售數量共計 1,053 萬 5,672 個（每日平均銷售量約 2 萬 8,865 個），營收共計 7 億 4,467 萬 7,587 元。

(二) 發展鐵道觀光旅遊（推動 2 天 1 夜郵輪式列車）

辦理郵輪式列車 2 天 1 夜（或以上）地接業務，公開招標由旅行社參與推動鐵路旅遊行程。107 年共開行 23 趟次，平均客座利用率約為 75.9 %，收入計 1,040 萬 9,042 元（含車票、便當、權利金及車銷商品）。

(三) 招商經營各站賣店提升車站形象

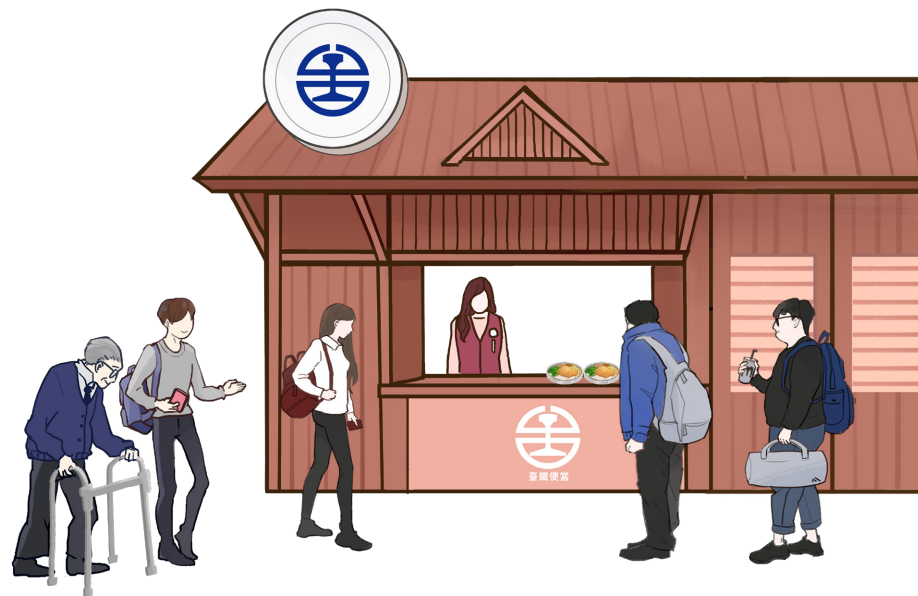
臺鐵局餐旅服務總所委託統一超商、麥當勞等專業廠商經營全臺各車站販賣部，107 年委託經營使用費收入計 1 億 3,539 萬餘元。

(四) 充分開發各車站商業空間增裕營收

臺鐵局餐旅服務總所辦理各車站候車室部分場地標租民間業者經營各類商店、設置自動櫃員機、飲料機、快照機、置物櫃、旅遊服務中心等各類業務，107 年營業資產租金收入計為 1 億 2,554 萬餘元。

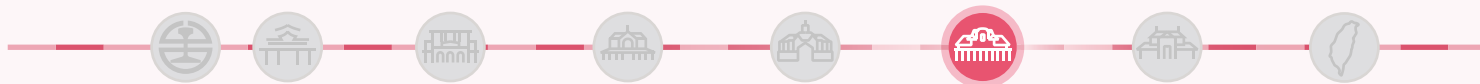
(五) 臺鐵局商標授權及圖像授權業務增加授權金收入

107 年共召開 5 場審查會議，商標授權件數計有 206 件，圖像授權計有 8 件。商標及圖像授權金收入（含圖像使用費）共計為 283 萬餘元。



— 第 5 章

事業運作狀況



專題報導-臺鐵 I3I，服務更貼心

5.1 | 客運及貨運業務

5.2 | 資產開發

5.3 | 資產活化業務

5.4 | 營運管理

5.5 | 採購業務

5.6 | 人事業務

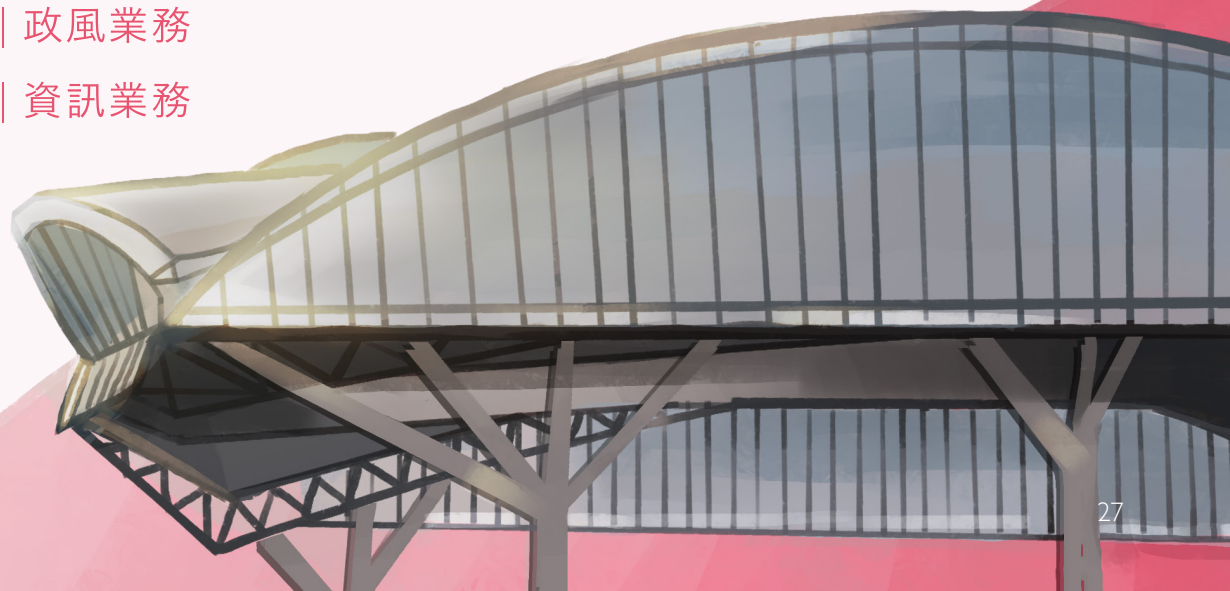
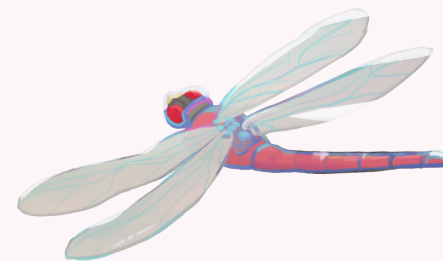
5.7 | 培訓業務

5.8 | 勞工安全業務

5.9 | 災防整備業務

5.10 | 政風業務

5.11 | 資訊業務



專題報導－臺鐵 131，服務更貼心

臺鐵局於 107 年 6 月 8 日（五）上午 10 時於演藝廳舉行鐵路節慶祝大會。

特別感謝臺日交流促進協會副會長峰雪剛先生，熱情、無償為鐵路節慶祝大會設計主視覺及各項文宣圖案。熱愛鐵道的峰雪剛副會長，特別將臺鐵局各特色車輛融入於動漫人偶設計中，使本年鐵路節慶祝大會主視覺設計有別於往年，呈現出活潑動漫風；大會主持人（行政處王嶽先生、王麗蓉小姐）更是為應大會盛況，精心裝扮成主視覺裡動漫人物，增添大會亮點。



峰雪剛先生與主辦單位行政處黃處長合影



Pepper 與主持人互動擔任開場佳賓

臺鐵局與亞太電信合作，引進 Pepper 機器人加入臺北、臺中、高雄、花蓮車站服務行列，6 月 8 日鐵路節慶祝大會當天，由 Pepper 機器人透過與主持人互動，擔任開場表演嘉賓，並與親臨本次盛會之交通部賀陳旦部長合影留念。慶祝大會現場播放 4 段影片（暖場影片、百歲退休前輩影片、重要業務回顧影片、績優人員影片），其中暖場影片由餐旅熊漢娜將帶領大家同遊臺鐵局十全十美車站（宜蘭站、二水站、三義站、四腳亭站、五堵站、六家站、七堵站、八斗子站、九曲堂站、十分站）；並特別規劃採訪拍攝臺鐵局 5 位已退休百歲前輩影片，增添大會溫馨氛圍。中場表演由 Storm Rockers 表演跆拳道舞蹈，展現跆拳道力與美的結合，令現場觀眾為之驚艷。壓軸表演節目感謝日本西武鐵道公司友好協助，特別商請享譽國際之巨星林育羣（小胖）為大會現場帶來最棒的美聲饗宴，將大會活動氣氛炒熱至最高點。

大會現場除令人驚艷節目外，援例規劃頒發「臺鐵之友」、「優良志工」、「服務績優員工」及「服務資深 40 年員工」等獎項，以表揚對鐵路盡心盡力且奉獻良多之優秀人員。



局長與績優人員合影



行政團隊、工作人員與林育羣合影



歷年來與臺鐵局友好交流的日本鐵道公司 JR 四國、由利高原鐵道、夷隅鐵道、京急電鐵、山陽電鐵、JR 東日本、JR 西日本、長良川鐵道、西武鐵道、IGR 岩手銀河鐵道、東武鐵道、近畿日本鐵道、青森鐵道、道南漁火鐵道、銚子鐵道、一畑鐵道、天龍濱名湖鐵道，共 52 位代表出席共襄盛舉。

為時 1 小時 30 分的慶祝活動，在兼具溫馨、熱鬧及令人為之驚艷的氛圍下圓滿結束。



與臺鐵局友好交流日本鐵道公司合影

5.1 客運及貨運業務

一. 客運業務

(一) 因應花蓮大地震災後重建增開列車

自 3 月 24 日起至 6 月 24 日止，配合政府推動花蓮大地震災後重建及振興花蓮觀光，增開臺北、高雄往返花蓮專列，共計 78 列次。

(二) 107 年 10 月 12 日年度時刻調整

1. 週日增開臺北 = 花蓮間列車

為紓解週日臺北 = 花蓮間運能不足之情形，逢週日增開樹林 = 花蓮間太魯閣號 2 列及 PP 自強號 2 列（共 4 列），自強號共增加 1,800 位，臺北 = 花蓮間自強號運能提升 6%。

2. 開行 EMU500 型優化車廂

為提升高鐵左營站往返臺鐵屏東站間舒適之乘車環境，每日開行新左營 = 屏東間 EMU500 型優化車廂 24 列次（16 列區間快車及 8 列區間車）。

3. 增加高雄鐵路地下化區間無階化車廂班次

高雄鐵路地下化區間（左營 = 鳳山間）各站月臺高度均為 115 公分，為便於旅客上下車，行駛於該區間無階化班次比率由 31% 提升至 69%。

(三) 提供安全、準確的運輸服務

準點是鐵路的核心價值，臺鐵局 107 年旅客列車準點率為 91.78%，較 106 年（94.85%）降低 3.07%，列車延誤主因除受本年行車設備故障件數增加影響外，為配合鐵道局東幹線雙軌化、南迴線電氣化等各項重大工程需求，沿線施工慢行處所大幅增加，且上半年為配合花蓮震災振興觀光政策，大幅加開振興觀光專列等因素影響，囿於現有路線容量限制，致與定期列車產生排擠效應，肇致本年度列車準點率略微下滑。未來臺鐵局仍將持續加強相關設備檢修保養、加速汰換老舊車輛，持續提供安全、準確之服務品質。

(四) 發展國際鐵道觀光業務

臺鐵局積極與日本鐵道公司締結友好鐵道協定，除鐵道事業外，其他領域亦將進行廣泛交流合作，相互連結、共創雙贏。自 101 年至 107 年間，已與 20 個日本鐵道公司締結。

(五) 提升為民服務品質辦理禮貌乘車運動

臺鐵局推行禮貌乘車運動，以「禮讓弱勢、先下後上，共維乘車秩序」為主軸，加強車站、列車上旅客嚮導服務，並號召旅客配合共同打造優質的乘車環境。臺鐵局自 102 年 9 月起推動「月臺劃設排隊線計畫」，就「區間車」停靠月臺位置劃設排隊線，供旅客依序排隊候車；截至 107 年底止，已於 60 個車站劃設排隊線，將持續推廣至其他車站，以維月臺乘車秩序。

二. 貨運業務

- (一) 配合交通部公路總局臺 9 線蘇花公路山區路段改善計畫 B3 標，每日加開輸運工程餘土專列 4 對 8 列次（每天最高運能 1,800 噸），107 年計輸運 63 萬 3,600 噸餘土。
- (二) 新購柴液型車輛調動機 24 輛（分 4 批交貨），迄至 107 年已完成 23 輛調動機之交付及驗收，並分別投入各貨運站供站內調度貨車之工作，藉以提升貨運站調車作業效率。

5.2 資產開發

為積極運用交通建設與資產開發結合之利基，以發揮最大公共建設效益，臺鐵局透過資產開發及關聯事業經營等機制，依循促進民間參與公共建設法、都市更新條例及國有財產法等法令，配合政府鐵路建設計畫、行政院加速推動都市更新方案及地方政府都市發展計畫，辦理各項開發案。

除已簽約之案件外，107 年持續推動促進民間參與公共建設案 1 件、政府規劃都市更新案 6 件，設定地上權案 5 件，總計 12 件。主要推動案件如表所示：

促進民間參與公共建設

		開發面積	特許期限	簽約日期
已簽約案件	臺北車站特定專用區交九用地開發案	261,157m ² (臺鐵局占54.77%)	50年	593.12.27
	南港車站大樓興建營運案	42,610m ²	50年	95.12.11
	松山車站綜合大樓暨立體停車場大樓民間參與興建營運案	25,564m ²	52年	96.5.15
	萬華(東、西)車站大樓民間參與興建營運案	91,101m ²	54年	98.3.10
	臺中車站鐵道文化園區興建營運移轉案	29,672m ²	50年	107.12.7
		基地面積	特許期限	
規劃中案件	彰化扇形車庫周邊地區整建營運移轉案	14,148m ²	15年	

都市更新(政府規劃)

		基地面積	簽約日期
已簽約案件	新竹火車站後站地區都市更新案	57,607m ² (臺鐵局占78.29%)	103.2.26
	南港調車場都市更新案	54,405m ² (臺鐵局占94.69%)	104.4.2
規劃中案件	基隆火車站都市更新案	66,260m ² (臺鐵局占42.69%)	
	臺北車站特定專用區E1、E2區都市更新案	27,551m ² (臺鐵局占91.47%)	
	蘭城之星都市更新案	19,831m ² (臺鐵局占97.82%)	
	彰化火車站北區都市更新案	10,181m ² (臺鐵局占48.28%)	
	員林火車站周邊地區都市更新案	119,873m ² (臺鐵局占41.33%)	
	高雄火車站站東舊宿舍區都市更新案	27,745m ² (臺鐵局占98.62%)	



5.3

資產活化業務

一. 車站商場開發案

依據「促進民間參與公共建設法」相關規定活化資產，引進民間充沛資金及創意，使車站成為地區商業重心，提供完整行旅服務，成為匯集人文與凝聚商機之絕佳地點。臺北、板橋、新左營、南港等車站商場及板橋車站地下停車場等 5 案 107 年權利金總數為 2 億 9,489 萬餘元。

而近年陸續新、改建完工之車站，除前已標脫之新烏日及屏東、潮州等 3 站外，基隆、七堵、員林、新城、臺東等站，於 107 年間順利招商完成，未來預計可增裕年營收約 989 萬餘元；花蓮站則預計於 108 年完成招商營運。



新烏日車站商場



屏東車站商場
(試營運)

二．倉庫及文化資產轉型文創觀光據點

為開發及活化臺鐵局資產，辦理舊有倉庫出租。另為有效維管及利用臺鐵局經管文化資產（古蹟、歷史建築及老舊房舍），與地方政府合作，整建為藝術創作的展示場所及藝文新地標，提供民眾休憩去處。107年已出租120件，租金收入共計6,286萬餘元。



板橋自強新村房地



關山站原站長宿舍

三．房地出租

整體規劃考量沿線各車站周邊可供出租之房地，在不妨礙原有使用目的原則下，以多元化經營開發利用鐵路沿線閒置空地、站房、房舍、辦公室、土地、停車場等。

車站周邊停車場規劃合併標租，除提供一致性服務外，整體租金收入亦較個別標租提升。鶯歌站及樹林站周邊停車場已於107年間合併完成招標，估計每年收入約1,500萬元。臺北車站東、西區地下暨西側地上停車場整建工程則於107年3月完工，首創戶外車位在席系統，車位均裝設全彩LED地燈，利於快速尋找可用空車位，並加入鐵路及火車布景元素，展現全新面貌。

107年共出租房屋、土地共計675件、停車場130件，租金收入共計9億2,705萬餘元。

四．站車廣告空間出租

在不妨礙站車秩序與行車安全及破壞建物結構範圍內，妥善利用空間規劃廣告標的出租，車廂方面有平面海報及車體彩繪，車站內外則有平面、燈箱、櫥窗及多媒體廣告等。同時以「車站」為單位，以單獨一站或數站整合辦理廣告標租，交由得標廠商整體規劃廣告揭出位置、大小及媒體形式，發揮廣告創意。「左營、內惟、美術館、鼓山、三塊厝、高雄、民族、科工館、正義及鳳山」等10站及「南港、松山、汐止」等3站之廣告合併出租經營案，已分別於107年第3季標脫，每年約可有1,073萬元之收入。107年整體廣告租金收入共計1億1,673萬餘元。

五．拍攝場地設備出租

為提升形象同時活化臺鐵局相關資產運用，出租臺鐵局場地及設備提供業者作為戲劇、電影、紀錄片、廣告等拍攝地點。107年共計辦理58件，租金收入約214萬餘元。

六．基地臺空間出租

在不影響行車安全及行車通訊品質原則下，積極辦理鐵路沿線基地臺增設，開放臺鐵局車站、房地、土地供電信業者架設行動電話基地臺，107年租金收入約2,476萬餘元。

七．太陽能光電設備租賃案

配合行政院核定「太陽光電2年推動計畫」，提供公有建物屋頂設置太陽光電發電設備，除「潮州車輛基地太陽光電設備標租案」於106年間成功標脫外，107年第4季新增「花東地區建物屋頂」標租成案，租期20年，每年收入約5萬元。

八．場域優化，創意升級

臺北車站中央多功能展演區自107年起公開交由業者統一管理規劃經營，以場域優化、創意升級為主軸，107年租金收入約1,800萬餘元。



| 南港車站地下停車場



| 多媒體廣告



| 花東地區建物屋頂 (太陽能設備)



| 臺北車站多功能展演區活動

5.4 營運管理

一. 持續推動經營績效責任制

(一) 建置營運績效帳，以評核財務改善成果

為合理考評經營者經營責任，依交通部指示，將虧損屬性區分為可歸責與不可歸責，可歸責虧損含常態性虧損 (例如服務性路線與小站虧損等)；不可歸責虧損包括「舊制退撫金」、「債務利息」等不可歸責現任經營者，以考核經營者年度經營責任，並責成臺鐵局執行多元化開源節流措施，建置營運績效帳，以評核財務改善成果。

(二) 努力成果

臺鐵局每日平均營收由96年之3,989萬元，逐年成長至107年之4,891萬元，成長22.6%，而每日平均客運量亦由96年之46.5萬人次，逐年成長至107年之63.4萬人次，成長36.3%，惟受107年1月1日起全國軍公教人員調薪3%，且本年員額較去(106)年度增加、配合勞動基準法修法 (基本工資調漲及一例一休等) 致車站清潔維護費增加、新馬站普悠瑪出軌事故相關損失及賠償等原因影響，致臺鐵局107年虧損25.56億元 (初編)，較106年度虧損13.52億元 (審定)，增加12.04億元。

二. 配合最新市場情勢，辦理民意調查，落實「以客為尊」之經營理念

辦理107年「臺鐵旅客意向調查」，瞭解旅客對臺鐵局各項措施之看法、服務滿意程度及改進事項、整體滿意度評分，以及旅客建議事項等情形，俾供各相關業務單位檢討其服務缺失、擬訂因應改善對策及提升服務品質之參據。

5.5 採購業務

一. 採購業務統計

107年共辦理採購計782件，其中工程採購案306件，勞務採購案263件，財物採購案213件，合計決標總金額新臺幣953億7,806萬餘元，包含：電車線工作車輛、鐵路吊桿車、軌框搬運機等軌道維修車輛；電車接觸線、玻璃纖維絕緣器、60EI鋼軌等路線維護保養材料；票務系統整合再造計畫之資安強化案、備援中心建置案；鐵路行車安全改善六年計畫內南平一萬榮間電子聯鎖系統新建暨汰換工程、縱貫線山腳排水橋改建工程等橋梁補強改建工程等多項標案；臺鐵成功追分段鐵路雙軌化計畫內長軌抽換、號誌電子聯鎖、房舍整修等多項工程；高雄機廠遷建潮州計畫之電子聯鎖系統增修工程、檢修設備工程及機廠 (含南區供應廠) 主體工程；臺北車站大樓智能化聯合防災中心建置統包工程等案。

二. 修訂作業規定，提升採購及材料管理效能

(一) 修訂採購投標須知及契約條款，以符實需

配合法令更新，滾動檢討修正臺鐵局採購投標須知及契約條款，於107年10月16日函頒「臺鐵局財物採購投標須知暨契約條款」(107年10月版)，及於107年11月15日函頒「臺鐵局採購投標須知」(107年11月版) 以符法令及實際作業需求。

(二) 修訂「採購案件成立評選委員會及工作小組遴選作業規定」，以符法規

為符合採購評選委員會組織準則及委員名單保密措施相關法令修訂，於 107 年 11 月 6 日函頒修正臺鐵局「採購案件成立評選委員會及工作小組遴選作業規定」，明訂委員遴選方式及應簽報是否公開委員名單，使評選作業臻於完善。

(三) 完成工電關鍵性材料管控程式，提升供應效率

於 107 年 3 月 12 日完成工電關鍵性材料管控程式之建置，經用料主管部門滾動檢討增刪納入管控之材料項目後，由系統自動計算安全存量，並定期每兩個月檢討庫存情形，已達請購點之材料則由用料單位檢討後辦理預算動支後送材料處採購以進行補充。

(四) 修訂包工包料工程材料管理作業規定，強化管控效能

完成「臺鐵局包工包料工程材料管理注意事項」修訂並於 107 年 6 月 21 日函頒實施，強化材料調撥運用功能，並明訂包工包料案件應於預算動支時一併簽核，以避免影響採購時程。

三．辦理在職訓練及業務查核

- (一) 於 107 年 4 月至 9 月間共辦理 4 梯次全局採購專業人員基礎訓練，共計調訓 226 人，研習採購法令及相關作業規定，提升人員專業知能。
- (二) 於 107 年 4 月至 5 月間辦理採購專業人員回訓班，依性質區分為財物採購回訓 I 梯次計 41 人，工程勞務採購回訓計 38 人，強化採購實例說明及避免錯誤態樣，以提升採購人員實務辦理能力。
- (三) 於 107 年 5 月及 7 月辦理採購前置作業講習，依財物採購及工程勞務採購分別辦理，著重傳授招標前置作業流程及文件準備工作，以達經驗傳承及縮短招標前置時間之目的。
- (四) 於 107 年 7 月辦理 1 場材料管理訓練，共計 50 人參訓，提升管料人員對材料管理作業規定之認知及熟稔度。
- (五) 於 107 年 7 月至 8 月間辦理臺鐵局所屬各分支機構勞務採購承攬情形訪視，以確保臺鐵局合理運用勞務承攬及保障承攬人派駐勞工之權益，107 年度共抽訪 6 個分支機構。
- (六) 為查核各單位是否落實執行材料管理相關規定，臺鐵局材料管理稽核小組於 107 年 12 月間以不定期不預警方式稽核臺北電力段及臺北工務段共計 2 存料單位，以期材料收發及儲存等各項業務均能妥善辦理。



107 年不定期稽核臺北電力段一稽核會議



料棚落實 6S 管理



香山倉庫已完成修繕並落實 6S 管理



5.6 人事業務

一. 員工在職訓練

- (一) 107 年 7 月 20 日—全民國防教育—「我國國防政策、施政成果與挑戰」講座
- (二) 107 年 9 月 18 日—身心健康講座—「職場情緒管理與壓力調適」講座
- (三) 107 年 10 月 30 日—核心教育—「服務」講座

二. 107 年模範公務人員頒獎典禮

交通部 107 年模範公務人員頒獎典禮於 107 年 5 月 4 日 (星期五) 於該部 5 樓集會堂舉行，由交通部賀陳旦部長主持，會中表揚模範公務人員計 36 名，臺鐵局由鹿潔身局長、張錦松處長、謝武昌科長、劉雙火科長及王顯裕副工程司兼副段長等 5 員出席受獎。



賀陳旦部長與臺鐵局模範公務人員合影留念。

三. 107 年局長盃羽球錦標賽

為鼓勵同仁鍛鍊身體，提倡正當休閒活動，培養團隊合作精神，於 107 年 6 月 13 至 14 日辦理 107 年「局長盃」羽球錦標賽。參賽隊伍男子組計 15 隊，女子組計 14 隊，共 335 位選手參與競賽。比賽結果男子組由高雄機廠文康小組奪得冠軍，亞軍為高雄文康小組，季軍為臺東文康小組；女子組冠軍為宜蘭文康小組，亞軍為臺北文康小組白隊，季軍為高雄文康小組。



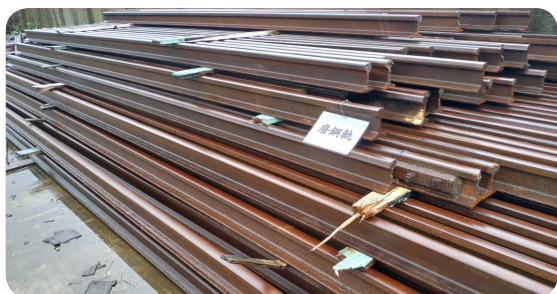
15 個地區文康小組列隊參加開幕典禮



倉庫落實 6S 管理



露天料場材料分類堆置整齊



露天儲存廢料標示並堆放整齊

四．第7屆鐵道盃慢速壘球錦標賽

第7屆鐵道盃慢速壘球錦標賽於107年4月28日(星期六)辦理完竣,本次共有9個隊伍參加,參賽選手達250人,臺鐵局壘球代表隊隊員、啦啦隊員及工作人員整場發揮最佳團隊精神,再度蟬聯冠軍。



參加人員與何獻霖副局長合影

五．親子活動

為落實行政院所訂寓教於樂之親子活動設計,107年親子活動由臺鐵局各單位於107年8月底前自行規劃辦理,透過各單位所設計之不同的活動,增進親子關係、促進家庭和諧,活動成果成功。



人事室辦理「107年親子活動」於演藝廳欣賞影片



七堵機務段辦理「107年親子活動」參觀臺北市木柵動物園

5.7 培訓業務

一．訓練使命與任務

臺鐵為提供社會大眾安全和準確之鐵路運輸服務及擴大多角化經營範圍等,必須積極培育各種專業人才,使臺鐵永續經營發展。因此,員工訓練中心以臺鐵局核心價值「安全、準確、服務、創新、團結、榮譽」為訓練管理目標,專責辦理在職員工集中核心技术訓練、管理知識訓練及新進人員之職前集中訓練。

為提升工程品質管理效能,臺鐵員工訓練中心於98年經行政院公共工程委員會核准為「公共工程品質管理訓練班」代訓機構。本訓練班主要目的為教育臺鐵工程人員品質管理新知,預防工程缺失,以提升公共工程施工品質。參訓學員受訓成績及格者,由行政院公共工程委員會核發合格證書,截至107年底共計訓練769人次,合格人數718人,合格率93%。

二．107年開辦班次

臺鐵員工訓練中心107年共計開辦132班次,訓練6,864人次,5萬8,632.5人日,茲詳細分述如次:

(一) 軌道專業技術訓練

共計開辦38班,訓練1,362人次,2萬8,583人日。班別如次:

運輸班、運轉班、調度員班、行車值班站長回訓班、車輛調動機操作人員班、司機員班、車輛檢查班、運轉指導幹部班、維修工程車司機員及指揮員班、軌道管理班、電務工程監工員班、電車線維修車司機員班、電車線維修車指揮員班、電訊技術基礎班、電力調配員班、號誌維修技術基礎班、號誌維修技術班、風險管理及故障分析班等。

(二) 管理職能訓練

共計開辦6班,訓練189人次,1,590人日。班別如次:

公共工程品質管理班(土建班及機電班)、公共工程品質管理人員回訓班(機電班)、價值工程研習班及材料管理訓練班等。

(三) 職業安全專業知能訓練

共計開辦16班,訓練771人次,1,720人日。班別如次:

甲種職業安全衛生業務主管班、丙種職業安全衛生業務主管班、營造業甲種職業安全衛生業務主管班、營造業丙種職業安全衛生業務主管班、急救人員安全衛生教育訓練班及急救人員在職教育訓練班等。

(四) 新進人員訓練

共計開辦54班,訓練3,763人次,2萬2,984人日。班別如次:

107年營運人員甄試錄取人員基礎研習、106年及107年鐵路特考新進人員基礎研習(局訓)、專業技能訓練(處訓)及實地操作訓練(段訓)等。



5.8

勞工安全業務

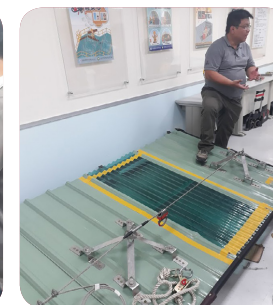
一. 提升臺鐵局工安文化

延聘學者專家辦理「零災害預知危險活動」訓練、與檢查機構合辦在職教育訓練、現場職業災害案例宣導，以加強「安全文化及安全管理」理念，有效提升員工工安意識，確保工作安全。

(一) 107年分北(10月12日)、中(9月27日)、南(10月25日)、東(9月19日)四區辦理「零災害預知危險活動」訓練，共201人參訓。

(二) 高處作業墜落預防教育訓練1班74人。

(三) 職業安全衛生策略初步規劃1班80人。



高處作業墜落預防教育訓練班上課情形

二. 促進員工身心健康

(一) 鐵勞健康快訊第001-004號。

(二) 職業安全衛生臨場醫師諮詢服務每月1次，共12次，每次2-10人。

(五) 人事及廉政專業職能訓練

共計開辦6班，訓練261人次，285人日。班別如次：
人事WebHR子系統教育訓練班、強化人事人員專業能力訓練及組織學習共識營等。

(六) 附業經營管理訓練

共計開辦2班，訓練94人次，282人日。班別如次：

出租及促參案件履約管理班。

(七) 採購專業知能訓練

共計開辦6班，訓練299人次，3,328人日。班別如次：

採購專業人員基礎訓練班及採購專業人員回訓班等。

(八) 數位學習教育訓練

共計開辦5班，訓練211人次，105.5人日。班別如次：

106年TMS系統維運案廠商訓練、PaGamo新手設定說明會及PaGamo講師說明會等。

(九) 外單位委託教育訓練

共計開辦3班，訓練162人次，1,733人日。班別如次：

代訓鐵道局鐵路施工路線封鎖及電車線斷電申請作業人員訓練班及代訓鐵道局維修工程車司機員班等。

備註：

「人日」之說明

個別訓練班人日：該班訓練人數 * 該班訓練天數

各訓練種類之人日：各訓練種類所涵蓋之各訓練班人數 * 天數之總和

年度總訓練人日：為年度內所有各訓練班人數 * 天數之總和



新辦鐵路新進人員報到流程電子化



第44期運輸班結業照



第42期司機員班結業照

三．強化安全衛生的教育與訓練

辦理甲種勞工安全衛生業務主管 1 班 45 人、丙種勞工安全衛生業務主管 2 班 91 人、營造業甲種勞工安全衛生業務主管 1 班 50 人、營造業丙種職業安全衛生業務主管 1 班 36 人、急救人員教育訓練 3 班 144 人、急救人員在職教育訓練 (回訓) 8 班 400 人、107 年新進人員在職教育訓練 2 班 139 人、零災害運動 4 班 201 人、107 年度職業安全衛生在職教育訓練 1 班 30 人，以提升勞工安全衛生智能，落實自主管理與自動檢查工作。

四．持續推動職業安全衛生管理系統 (TOSHMS、CNS15506 標準)

落實各項安全衛生交叉查核、主導稽核員輔導查核與考評制度等，培養制度化之管理，有效控制各項設施及環境所產生的危害，提升臺鐵局工安文化，促進員工身心靈健康，107 年完成 10 單位重新驗證及 28 單位追蹤檢查。



持續推動職業安全衛生管理系統



五．提升在建工程安全衛生水準

針對重大在建工程 (5,000 萬以上)，每月實施加強安全衛生作業查核至少 1 次，查核小組由勞安室主任領隊與分支機構勞安室主任及勞安室職安衛人員組成，每次查核均聘請局外專家參加。107 年查核的重大在建工程包括：斗南跨站式站房新建工程、CL817 標富岡教育訓練中心新建工程、臺中線大甲溪橋換底工程、臺鐵成功追分段鐵路雙軌化新建工程、宜蘭線五分涵洞改建工程、牛埔溪橋改建工程、CL121 標潮州機廠 (含南區供應廠) 主體工程、臺南車站古蹟安全提升再利用工程…等

六．勞工安全精進作為

臺鐵局與高鐵公司、北捷公司、中捷公司、高捷公司、桃捷公司負責職安衛生業務部門共同成立軌道業職安平台，每年由各成員輪流召集，第一屆由臺鐵局召集，並邀北區職安中心李科長蒞臨指導，透過互相觀摩，分享彼此經驗。

臺鐵局成立護理師交流平台，由局本部及各分支機構護理師組成，透過各護理師工作經驗分享，減少摸索時間，提升工作效率。並辦理健康衛生各項教育訓練、體格及健康檢查紀錄分析、評估、管理與保存、急救事務管理、員工健康教育、指導、促進、諮詢及關懷等。

職安委員會會議所聘請專家學者也表示，落實「指差確認」防止職業災害發生最具成效，為落實安全文化內化，於高雄機務段試辦於維修廠內軌道前劃設腳印提醒員工跨越軌道停看聽及指差確認。

為降低職災發生，高雄機務段已辦理維修廠內

接地桿箱與電車線開關連鎖，接地桿需斷電才能取出，以免發生活線接地危害，確保員工安全，此項連鎖設施，已請機務處通知轄下各分支機構前往觀摩學習改善。

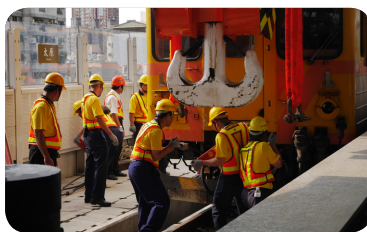


維修廠內軌道前劃設腳印提醒員工跨越軌道停看聽及指差確認。



一. 辦理「動員、災防、反恐」鐵安演練

臺鐵局 107 年 5 個動員聯合辦事處針對鐵路各類災害事故之應變及搶救(修)進行大規模綜合實員演練，出動人員 731 人；路局總隊於 107 年 5 月 10 日辦理「臺鐵大樓防災演練」，針對 2 樓以上區域進行實際疏散與防災演練，參演人數 377 人。以上演練共 6 場次，參演人數合計 1,108 人，若包括外部支援單位，共動員 1,601 人參演，期透過演練強化各區大隊及路局總隊在面臨各種災害時之避難、逃生疏散、傷患救護、搶救及復原能力。



| 各區鐵安演練情形

序號	單位	日期	演練地點
1	路局總隊	107.5.10	臺鐵大樓
2	臺北動員聯合辦事處	107.6.28	臺北站
3	臺中動員聯合辦事處	107.6.29	五權站/太原站
4	高雄動員聯合辦事處	107.8.22	高雄站
5	宜蘭動員聯合辦事處	107.5.30	蘇澳新站
6	花蓮動員聯合辦事處	107.5.8	臺東站

二. 汛期防災準備

臺鐵局防汛工作以「人安、車安、路安」為原則，自 3 月汛期開始，各應變小組辦理防災宣導，依「防汛檢查紀錄表」逐項確實檢查整備；並依訂定之防汛演習計畫進行「防汛演練」。4 月各區應變小組組成「抽查小組」，對轄區內各單位進行防汛督考；局本部則由運、工、機、電等處及特種防護團組成「聯合督導小組」，至各應變小組進行防汛整備督導考核。

臺鐵局已完成劇烈天氣監測系統 (QPESUMS) 之客製化，並推廣至全局各應變中心使用。該系統係臺鐵局委請中央氣象局針對臺鐵局重點路段、橋梁、工務段雨量警示地點等，提供每 10 分鐘更新 1 次之即時性雨量監測資訊，作為各監測點水位暨雨量預警、警戒及行動的參考依據，而予以客製之防災決策輔助系統，其中重點路段及橋梁之預警值、警戒值及行動值，臺鐵局工務處每季均彙整轄屬各工務段提報資料，報請氣象局協助進行滾動式修正。



軍事勤務隊訓練



民防團教育訓練



車廂設置緊急通話系統

三．軍事勤務隊訓練

為提升軍事勤務隊員服勤技能，及戰時鐵路災害緊急搶修之救援能力，臺鐵局依據「年度軍事勤務隊召集訓練指導大綱」與國防部後備指揮部舉辦「軍事勤務隊」訓練，計有 2 個獨立區隊，共訓練 74 人。

(一) 107 年 8 月 14 日嘉義工務段辦理 107 年軍事勤務隊動員第 Z951101 號召集訓練，共訓練 38 人。

(二) 107 年 9 月 5 日宜蘭工務段辦理 107 年軍事勤務隊動員第 931101 號召集訓練，共訓練 36 人。

四．民防團隊常年教育訓練

為增進民防知識，厚植民防觀念，提升民防團隊運作功能，臺鐵局 107 年 5 個區大隊及路局總隊辦理常年訓練，自 7 月 4 日起至 8 月 14 日止辦理 6 場次，共訓練 435 人（男性 276 人、女性 159 人、新進人員 208 人）。

107 年度訓練課程包括：災害防救課程（1 小時）、傷患緊急醫療救護與 AED（自動體外心臟除顫器）操作（1 小時）、民防法暨危險品辨識與處置實務課程（1 小時）、建物消防安檢作業與申報規定課程（1 小時）。

序號	單位	訓練日期
1	路局總隊	107.7.25
2	臺北動員聯合辦事處	107.7.17
3	臺中動員聯合辦事處	107.8.14
4	高雄動員聯合辦事處	107.7.4
5	宜蘭動員聯合辦事處	107.7.10
6	花蓮動員聯合辦事處	107.7.12

五．辦理危安事件預防

鑑於臺鐵局為大眾公共運輸工具，如為危安份子攻擊目標，將嚴重威脅公共運輸安全，故採取下列措施，預防危安事件發生：

- (一) **安全人力措施**：加強車站月臺及列車巡查，提高車站剪收票口門禁管制，共構或共站車站商家成立安全通報體系，與當地軍、警、消、縣市政府及醫療體系等單位建立聯防機制。
- (二) **安全設備措施**：安裝車站監視設備、車廂設置緊急通話系統、列車長室備置防身棍、重要車站配置防爆毯。
- (三) **民眾宣導措施**：宣導旅客不得隨身攜帶危險物品上車，並公告周知。車站及列車廣播請旅客隨時注意危險品及可疑人、事、物，如有發現立即通報臺鐵站務人員、鐵路警察（02-23115580）或 110 處理。



六. 辦理國家關鍵基礎設施演練 — 新左營車站

「107 年度國家關鍵基礎設施新左營車站防護演習」訪評，由臺鐵局於 107 年 9 月 19 日負責統籌辦理，行政院國土安全辦公室黃俊泰主任率評核委員親臨指導。該演習訪評共分業務簡報、實地現勘、資料審查及兵棋推演等程序，以新左營共站車站為演習場域，再審視當前各類災害風險，由臺鐵、高鐵、高雄捷運、所有駐站商家及國安、警政、環保署及高雄市政府等相關單位實施任務編組與分工，再以「兵棋推演」方式執行各項災害應變，以強化平時預防整備及災時動員搶救、後勤支援、應變決策及復原能力。

該次演習係為使「2018 臺中世界花卉博覽會」期間 (107 年 11 月 3 日至 108 年 4 月 24 日) 鐵路運輸安全營運，加強共構站區人為災害防救之縱橫協調、聯繫；同時為確保新左營特定區鐵路運輸安全營運，加強共站區人為災害防救之縱橫協調、聯繫；演練內容包含列車行進中遭歹徒引爆土製炸彈、停車場被放置爆裂物、候車月臺旅客遭歹徒潑灑有毒液體、捷運列車行進中遭暴力攻擊與挾持人質及資通安全等狀況。演習共動員 118 人，並獲評核委員肯定。

5.10 政風業務

一. 廉政平臺

為期使公務同仁勇於任事，臺鐵局辦理「購車案廉政平臺」及「電務智慧化廉政平臺」系列活動，結合外部機關之監督力量，藉由定期召開聯繫會議、建置行政透明專區、辦理廉政座談會及相關預防措施，以排除外來不當干擾，並建構優質公共設施，進而塑造效率之廉能政府。



購車案廉政平臺專區網頁



廉政平臺定期聯繫會議

二. 廉政宣導

為加強所屬機構同仁法律知識及守法觀念，充分瞭解法律明確規範，並配合各單位業務特性，擇定適合之主題，除通函案例宣導及講授廉政相關規定外，亦邀請各地方檢察署檢察官擔任主講人，深度講解法律內涵及要件分析，共計辦理 14 場次，約 3,000 位同仁參加。



臺中運務段法紀宣導



宜蘭運務段廉政倫理課程

另為建立新進人員廉能觀念與法治素養，俾利執行職務時能有所遵循，並深化廉潔及誠信意識，共計辦理「新進公務人員專案法紀宣導」32 場次，約 1,500 位新進人員參加。

三．社會參與

(一) 深耕扎根宣導：自 107 年 3 月至 8 月間，規劃校園廉政宣導活動，藉由創意活潑之活動向學生進行互動式宣導，推廣校園反貪意識，使廉政觀念深耕、扎根於兒童與青少年心中，共計舉辦 11 場活動，參與師生人數約計 800 餘人。



| 新北市天生國民小學



| 桃園市水美國民小學



| 新北市溪州國民小學



| 桃園市富岡國民中學

(二) 機關特色宣導：結合節慶活動及機關特色活動所帶來之媒體曝光度，於人潮聚集之車站，自 107 年 1 月至 9 月間，規劃北、中、南、東區之系列宣導共計 11 場，以有獎徵答及闖關遊戲等活動，與民眾進行互動，宣揚反貪倡廉資訊，參與人數共計 1,000 餘人。



| 嘉義燈會廉政宣導活動



| 臺北運務段廉政闖關抽樂宣導活動



| 鐵路節廉政拼圖宣導活動



| 鐵路節廉政問答戳戳樂宣導活動

(三) 配合適當時機將各項社會參與廉政宣導成果資料，透過報章雜誌及多家媒體刊登、播放，並投稿「法務通訊」，有效提升臺鐵局宣導效能。



四. 廉政會報

臺鐵局於 107 年 9 月 5 日召開廉政會報，表揚廉潔正直楷模，塑造機關廉潔風氣，會議中亦檢視機關業務執行狀況，並檢討政風工作推動情形，相關討論事項及主席裁示均作成紀錄函發相關單位並落實管考，以增加機關廉政效能。另臺鐵局督導所屬 43 個分支機構，分 7 區組成地區廉政會報，107 年度共計辦理 10 場次地區廉政會報。

五. 專案稽核

臺鐵局辦理 107 年度「巨額清潔維護勞務採購案件」專案稽核，針對巨額之車站及車輛清潔維護案件進行全面健檢，發掘規範、履約及執行面之風險因子及違失疑慮，經歸納彙整後研擬相關建議，以策進辦理中或未來辦理清潔維護勞務採購時之效益，適時提升清潔服務品質，減少廠商違規情事，讓鐵路運輸服務更符合公眾利益，落實人民對廉能政府的期待。



車站現場稽核



車輛現場稽核



期中會議



期末會議

5.11 資訊業務

一. 通過「資訊安全 ISO27001:2013」證書

依政府機關（構）資訊安全責任等級分級作業，臺鐵局需完成 ISMS 資訊安全管理制度推動作業並通過第三方驗證取得 ISO27001:2013 證書。臺鐵局資訊中心於 107 年 11 月 17 日通過 SGS 臺灣檢驗科技股份有限公司第三方驗證公司 ISO27001:2013 複評。

二. 推動 ODF-CNS15251 為政府標準格式

為配合政府資訊公開政策及因應資訊平台、載具多元化趨勢，並提升民眾於網站下載政府資訊以及政府機關間、政府與企業資料交換之方便性，推動相容性高、適用於各種作業系統及有利於長久保存之開放性檔案格式 (ODF)，並舉辦 4 梯次「ODF 文件基本觀念及應用教育訓練」。

三．推動新一代票務系統

臺鐵局刻正規劃新一代票務系統，未來旅客入口網擬將時刻查詢、一般訂票、付款、訂票訂便當等系統整合於同一網頁進行，提供旅客一站式服務，期達成以下目標：

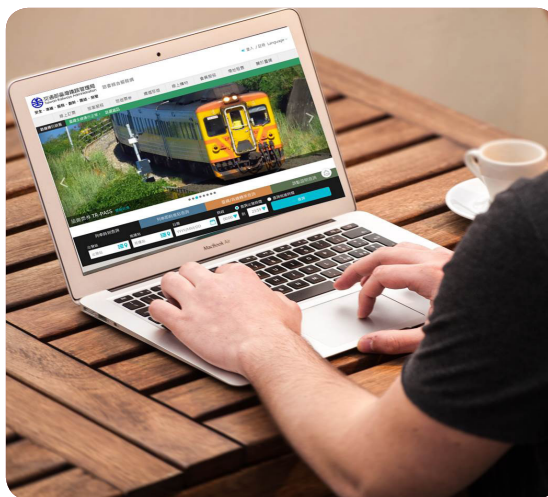
- (一) 訂票優化：整合時刻查詢、訂票及付款等流程、訂票即時劃位、旅客自選座位。
- (二) 智慧票務：自動接切座位、提升可售座位。
- (三) 雲端服務：以虛擬化技術，動態調整票務系統資源，以因應尖離峰流量差異、連續假期訂票之網站爆量需求。
- (四) 增裕營收：導入收益式管理、支援主管決策，提升列車整體營收。
- (五) 強化防駭：杜絕程式掃票、抑制假性訂票需求。

四．工務基層網路擴充

- (一) 由於臺鐵局資訊業務系統應用需求漸增，其連線應用觸角已深入各單位，與業務緊密結合息息相關。因臺鐵局組織龐大、基層單位分布全臺，尚有多個基層單位未連接資訊業務網路。經業務需求考量後，將擴建資訊業務網路連接49個工務基層單位網路，俾達擴大資訊業務服務範圍、提升服務品質、嘉惠旅客大眾之目標。

(二) 預期效益分析

1. 提高業務單位行政作業程序效率。
2. 電子化、無紙化作業，減少相關成本。
3. 提升人事、差勤檢核效率及公正性。
4. 統一資訊安全管理，減少資安問題產生。



新版旅客入口網示意圖



新版旅客行動服務APP，將以更友善的介面快速導覽資訊。



第 6 章

重大工程及投資建設



6.1 | 鐵路行車安全改善六年計畫

(104 年至 111 年)

6.2 | 前瞻計畫

6.3 | 后里東、西站增建工程

6.4 | 汐科站月臺加寬工程

6.5 | 路線養護工程

6.6 | 電務維護工程

6.7 | 車輛新購及更新改造工程

6.8 | 專案工程



6.1 鐵路行車安全改善六年計畫（104 年至 111 年）

一. 計畫內容

本計畫奉行政院核定，總經費 275.22 億元，計畫期程自 104 年 1 月 1 日至 111 年 12 月 31 日。主要內容包含：

- (一) 平交道改善：辦理南河、建農及太麻里等 3 座平交道立體化。
- (二) 危險路段加裝圍籬及隔音牆：新設 175 公里圍籬及隔音牆施作。
- (三) 橋梁改建及補強符合現有法律規範：改建溫厝廊溪橋等 15 座橋梁。
- (四) 建立邊坡滑動及土石流及強風預警系統：臺鐵全線高風險路段邊坡、路基及排水設施改善及建置邊坡防災預警系統。
- (五) 車站配合法令更新設施：臺鐵全線車站月臺提高、男女公廁及無障礙設施等安全設施改善。
- (六) 軌道設施更新：臺鐵全線 50 公斤鋼軌抽換 250 公里、50 公斤硬頭鋼軌抽換 60 公里及 50 公斤 PC 枕型道岔抽換 600 套。

- (三) 臺北車站整建工程（第二期），已於 107 年 9 月 20 日完工，分別完成 U-I 與 I 樓牆面與柱面包覆瑠璃板及大小貴賓室改建，提升旅客服務品質。
- (四) 成功站、新烏日站、烏日站、三義站車站月臺提高工程已完成啟用，係配合列車車廂高度將月臺提高至 115cm，提供旅客無障礙旅運服務。
- (五) 知本站公廁改善已於 107 年 10 月 11 日完成，提升車站旅運服務品質。



新竹香山間圍籬 107K+390-107K+410



七堵 - 百福間圍籬 (7K+360-7K+700)



鶯歌永智街隔音牆

二. 執行成果

- (一) 107 年底完成各工務段橋梁耐震、耐洪補強作業，包含鋼筋外露及混凝土剝落修補、防落橋裝置、耐震補強碳纖維工程、牆柱包墩用鋼筋（筋）、河床防洪加固用混凝土、混凝土欄杆拆除及新設欄杆等補強工程。
- (二) 危險路段加裝圍籬工程於 107 年底累計完成 13 萬 9,125 公尺。減少民眾為圖方便逕行穿越鐵路所造成死傷及列車延誤事故。



中壢埔心間圍籬 (70K+953-71K)



臺北車站整建二期 - 大貴賓室



6.2 前瞻計畫

一. 計畫內容

(一) 高鐵彰化站與臺鐵轉乘接駁計畫

達成高鐵彰化站與臺鐵路線間無縫轉乘方案、與集集線串聯營運，串連觀光服務功能，總經費18.92億元，計畫期程約6年。主要內容包含：

田中支線路線結構型式採單軌高架型式，路線長度約3公里，其中高架橋段約1,350公尺，路堤段及平面引道段約1,650公尺；與集集線串聯營運，於集集線增設交會功能。

(二) 集集支線基礎設施改善計畫

針對集集支線各車站基礎設施改善，提升集集支線服務效能，促進地方觀光發展，總經費23.63億元，計畫期程自核定後7年完成。主要工程內容包含：

1. 各車站月臺加高暨延長工程。
2. 車站外觀拉皮暨旅運設施改善工程。
3. 沿線圍籬暨排水設施改善工程。
4. 邊坡穩定加固及遠端監視工程。
5. 橋隧改線改建工程。
6. 軌道線形曲線改善工程。
7. 站場軌道功能強化工程。
8. 平交道移設工程。
9. 養路機械更新

二. 執行情形

(一) 高鐵彰化站與臺鐵轉乘接駁可行性研究期末報告交通部業於107年7月12日函報行政院審查，行政院於107年9月4日電子郵件通知修正，臺鐵局修正完畢後於9月11日再送審，交通部於107年9月25日提報行政院審查，行政院審查後於12月21日退回，臺鐵局持續修正中。

(二) 集集支線基礎設施改善計畫書修正版(第6版)

於107年6月27日報部審查，交通部於107年9月6日函復審查意見，臺鐵局於107年9月28日修正完畢後陳報交通部，交通部於10月31日轉陳行政院審議，行政院於107年12月28日函請交通部重新檢討修正後再行報院。

6.3 后里東、西站增建工程

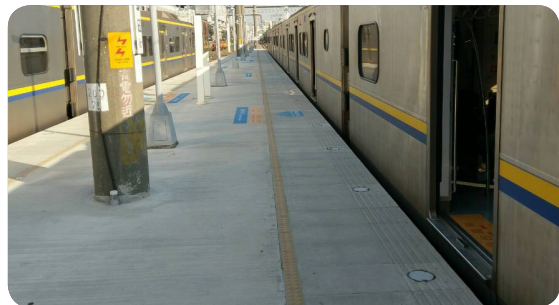
臺鐵局為因應「2018 臺中世界花卉博覽會」，配合花博期間旅運需求，除增設后里東站連結臺中市府轉運站外，並進行后里西站無障礙空間改善及門面美化工程，以提升車站服務品質及促進觀光發展，相關工程均已完成，並已配合花博於107年11月3日正式啟用。

新建后里東站站房主要工項包含自動售票機及進出閘門、新建臨時月臺、雨棚、新建西站廁所、無障礙通行改善(原有地下道、天橋延伸及新設電梯)、週邊景觀美化等。

后里西站主要工項包含既有候車大廳、外牆意象改善、無障礙廁所及地下聯通道改善等。



| 臺北車站整建二期 - 小貴賓室



| 烏日站月臺提高工程



| 知本站公廁



| 后里東站門面改善



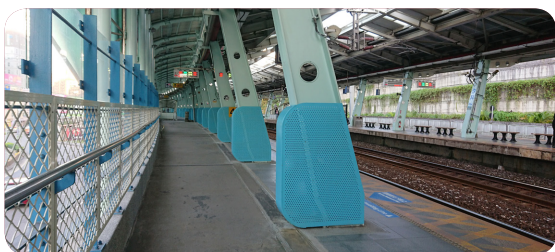
| 后里西站門面改善

6.4 汐科站月臺加寬工程

汐科車站為南港—汐止間增設車站，於民國 96 年 12 月 30 日完工啟用，其位置位於縱貫線從地面逐漸轉上高架路段，呈現南低北高的景觀。

車站設計分為南、北二區，利用月臺串聯兩端出入口，設有岸式月臺及島式月臺各一座，月臺與站房採用科技流線造型深具特色，為利民眾乘車，月臺南北二端皆設有引道。由於南端及北端均有出入口，而站房為跨站式設計，可服務汐止地區橫向的連興街與樟樹路，以及縱向的新台五路及大同路之間鐵路週邊社區旅客。

其車站流線造型之設計及受腹地限制，造成第二月臺寬度略顯不足，臺鐵局為了提升旅運安全及旅客舒適度，辦理該站第二月臺加寬工程，並於 107 年 2 月 28 日完工。



| 汐科站月臺加寬工程

6.5 路線養護工程

臺鐵局工務處辦理 107 年全線軌道路線改善，累計抽換枕木 5,464 根；抽換鋼軌 2 萬 9,443 公尺；補充道碴使用 2 萬 1,822 立方公尺(計 137.615 公里)；抽換道岔 80 套。

6.6 電務維護工程

一. 號誌系統

(一) 平交道大型方向指示器增設、閃光燈雙面化及緊急按鈕改善工程

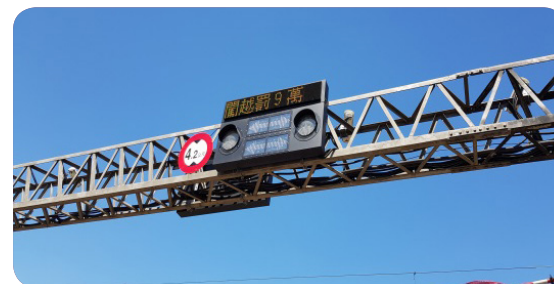
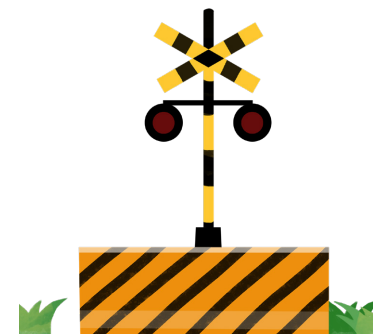
1. 為讓公路駕駛從遠方接近平交道前能明顯看到平交道資訊，提前告知用路人列車行駛狀況，增設平交道大型方向指示器 155 處。
2. 為避免因平交道現場地物影響按壓手動告警設備時間，並縮短前往按壓時間，於平交道各角落增設公路側平交道手動告警設備(緊急按鈕) 200 處。
3. 考量公路車輛進入平交道淨空區後，列車剛好觸動平交道警報，為儘早讓滯留淨空區中的車輛得知資訊，增設軌道側平交道閃光裝置 92 處。

(二) 平交道遠端監視傳輸光纖化工程

佈放 24 芯光纖取代既有銅纜，提升號誌設備監測及網路傳輸可靠、穩定之需求，目前已佈放 284 公里。



| 手動告警設備



| 大型方向指示器



| 閃光燈雙面化



6.7 車輛新購及更新改造工程

二．電訊系統

- (一) 提升臺鐵局行車調度無線電話系統整體通話品質
 - 1. 為改善行車調度無線電話系統訊號涵蓋不良情形，完成南勢北、三義北、大甲北、大甲南、清水北、集集線五號隧道等 6 處轉播站或中繼器，以提升無線電通訊涵蓋率。
 - 2. 臺鐵局 95 年所配發之行車調度無線電手持機(MTP750)，於 107 年汰舊換新 1,129 部(型號:MTP3550)，以確保行車營運及現場維修人員安全。

(二) 96 芯光纜佈放工程 (第一環)

為確保骨幹傳輸系統維持高可靠度及高存活率，臺鐵局辦理沿線既有光纜汰換更新，規劃佈放一條 96 芯光纜，予以整併舊有光纜通訊路由，以簡化後續維護人、物力。至 107 年底已完成 678 公里。

三．電力系統

(一) 95mm² 主吊線更新工程

將原 49.5mm² 主吊線更新為 95mm²，編列 8.67 億元，共需施作 1,260 公里，約完成 760 公里，實際進度 60.3%(截至 107 年 12 月 31 日)，預計 110 年 6 月 30 日完工。

(二) 9 座變電站設備系統提升 (含安裝)

編列 2.68 億元，將舊有 15MVA 變壓器更新為 25MVA，提升變電站負載及緊急轉供能力，預計 109 年 6 月完工。

(三) 完成購置電車線工作車 15 輛及鐵路工程維修車 10 輛購案。

一．臺鐵整體購置及汰換車輛計畫 (104-113 年)

總經費 997.3 億元，購置 1,307 輛機車車輛。購置項目：

- (一) 城際電聯車 600 輛
- (二) 通勤電聯車 520 輛
- (三) 機車 127 輛
- (四) 支線混合動力客車 60 輛

通勤電聯車 520 輛案於 107 年 5 月 31 日決標，預定 109 年開始交車，其餘各案辦理招標作業。

二．機、客、貨車輛數

(一) 動力車 (機車) 256 輛

- 1. 電力機車 86 輛
- 2. 推拉式電力機車 64 輛
- 3. 柴電機車 90 輛
- 4. 柴液機車 16 輛

(二) 客車 2,346 輛

- 1. 自強號電聯車 285 輛。
- 2. 自強號推拉式客車 381 輛
- 3. 通勤電 (聯) 車 950 輛
- 4. 自強號柴聯車 165 輛
- 5. 柴油客車 46 輛
- 6. 空調客車 432 輛
- 7. 普通客車 37 輛
- 8. 其他車 50 輛

(三) 貨車 1,651 輛

三．機車、車輛改善情形

- (一) 車廂無階化改造，列車車廂無障礙設施改善，辦理整平車廂台階及門機改善工程 1,192 輛，中鋼機械股份有限公司承攬施作，107 年度完成 648 輛，預定 109 年 10 月全數完成。



| 無階化施作前一出入口一階



| 無階化施作後一出入口齊平

6.8 專案工程

(二) 高鐵左營站轉乘臺鐵至屏東地區服務優化計畫，更新優化 EMU500 型通勤電聯車 15 編組 (60 輛) 車廂服務設施，中鋼機械股份有限公司承攬施作，106 年 12 月 15 日決標，預定 108 年 4 月底完工。



| 服務優化前



| 服務優化後 (示意圖)

(三) 區間客車 (EMU500 型) 252 輛動力系統及靜式變流器 (SIV) 系統更新，107 年 6 月 12 日決標，士林電機股份有限公司承攬施作，預定 111 年全數完成。

一、高雄機廠遷建潮州及原有廠址開發計畫

本計畫係因應高雄市區鐵路地下化，需將高雄機廠、南區供應廠及高雄港檢車分段遷建至潮州，以維持客、貨車維修及配件材料修製供應順遂，確保客、貨運輸正常營運及行車安全，滿足臺鐵捷運化後電聯車車輛維修需求，並使新建潮州基地成為南部車輛維修中心，原騰空之用地經由都市計畫變更作開發利用。第 1 次修正計畫奉行政院 106 年 6 月 1 日院臺交字第 1060016947 號同意辦理，計畫總經費修正為 134.818 億元，並調整期程為 102 年 8 月 13 日至 110 年 12 月 31 日。

主要內容包含：

- (一) 高雄機廠遷建至潮州
- (二) 南區供應廠遷建至潮州
- (三) 高雄港檢車分段遷建至潮州
- (四) 增建推拉式客車維修廠
- (五) 原有廠址騰空之用地經由都市計畫變更作開發利用

本計畫推動至今，「CL121 潮州機廠 (含南區供應廠) 主體工程」及「CL131 檢修設備工程」已於 107 年 3 月 23 日及 8 月 1 日開工，廣續辦理各標工程施工作業。

二、臺鐵成功追分段鐵路雙軌化新建工程計畫

成功追分段雙軌化計畫將改善臺中地區瓶頸路段，提供大臺中地區民眾便捷快速及舒適有效率之軌道運輸服務。奉行政院核定計畫總經費 15.405 億元，計畫期程自 106 年 1 月 1 日至 109 年 12 月 31 日。

主要內容包含：

- (一) 增加路線容量
- (二) 縮短列車班距
- (三) 滿足通勤旅運需求，達成捷運化之功能
- (四) 改善臺中地區瓶頸之路段。

本計畫土建、軌道、電訊、號誌及電力等主要工程，107 年皆已完成發包。電力及號誌工程已於 107 年 9 月 21 日開工，廣續辦理各工程標案的施作，目標為 109 年底雙線通車。



— 附 錄

107 年大事紀



附錄 107 年大事紀

01/02	<p>圓滿完成「元旦」連假疏運任務</p> <p>為辦理 107 年元旦假期疏運，自 106 年 12 月 29 日至 107 年 1 月 2 日止計 5 天，全線加開各級列車共計 232 列次（東線 141 列次；西線 74 列次；南迴線 17 列次），加掛車廂 490 輛，疏運旅客共計 388 萬 738 人次，每日平均 77 萬 6,148 人次，較去年同期增加 4%，客運收入合計 3 億 4,018 萬 2,989 元，平均每日營收 6,803 萬 6,598 元，較去年同期增加 6%。</p>
01/10	<p>高雄機廠遷建潮州工程舉行動土典禮</p> <p>高雄機廠遷建潮州基地工程於上午 10 時 30 分舉行動土典禮，由鹿潔身局長主持，邀請交通部賀陳旦部長、屏東縣潘孟安縣長及潮州鎮洪明江鎮長等貴賓共同參與。新建潮州基地係未來南部車輛維修中心，其廠區整體規劃可提升建築與環境間之互動性，降低開發對自然景觀與生態之影響與衝擊，並提高空間資源運用效益，達成「資源共享」目標。</p>
01/25	<p>臺鐵局與交通部觀光局及臺灣高鐵公司三方共同簽署集集線鐵道觀光合作備忘錄</p> <p>臺鐵局與交通部觀光局、臺灣高速鐵路股份有限公司共同舉辦「集集鐵道觀光廊帶發展論壇」，在交通部賀陳旦部長見證下，由臺鐵局鹿潔身局長、觀光局周永暉局長、臺灣高鐵公司江耀宗董事長代表三方共同簽署「集集鐵道觀光廊帶發展合作備忘錄」。集集線為臺鐵局目前 3 條支線中公里數最長者，已轉型為觀光鐵道，除與高鐵合作外，本日同時舉辦「集集鐵道觀光發展論壇」，期能集結三方資源，共同發展集集鐵道觀光廊道，盼藉由產官學界集思廣益，做為未來推廣的基礎，以帶動地方繁榮。</p>
01/30	<p>臺鐵局舉辦第六屆「臺英軌道論壇」座談會</p> <p>英國國會上議院副議長福克納勳爵率領英國 14 家企業 19 位專家及英國鐵路工業協會等團員蒞臨臺鐵局拜會，並於第一會議室出席第六屆「臺英軌道論壇」座談會，由臺鐵局鹿潔身局長主持，邀請鐵工局溫代欣主任秘書、高鐵路呂新喜副總經理、高鐵路李國樞經理、陶興民經理及臺鐵局一級主管暨相關業務單位同仁等計 90 人參與，期透過雙方軌道技術交流，持續深化未來實質合作關係，並共同推動臺、英軌道產業合作與發展，創造商業效益。</p>

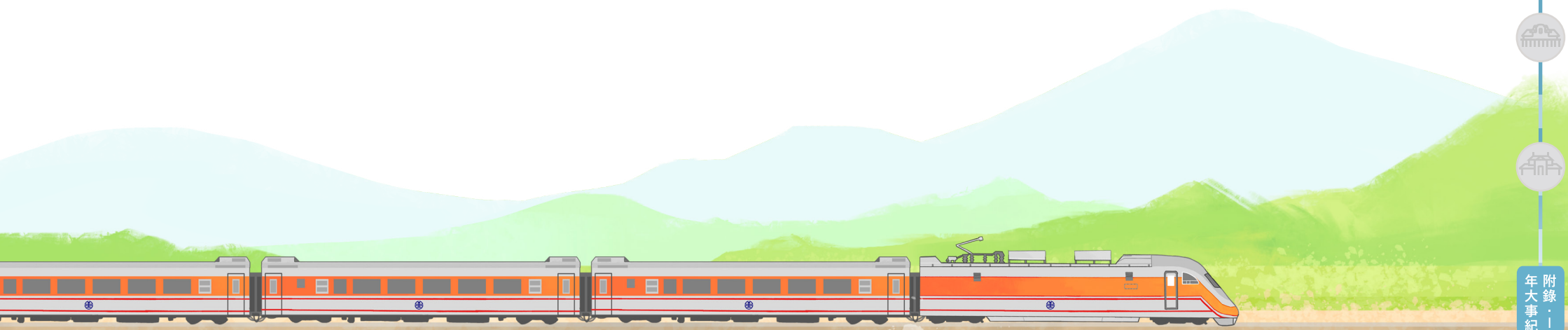
02/06	<p>林務局與臺鐵局合作打造「里山動物彩繪列車」於南港站舉辦首航典禮</p> <p>行政院農業委員會林務局與臺鐵局合作打造「里山動物彩繪列車」，於上午 10 時 30 分在南港站舉行首航典禮，由林務局林華慶局長主持，典禮中臺鐵局鹿潔身局長陪同行政院農業委員會林聰賢主委與交通部賀陳旦部長等貴賓共同啟動首航儀式。林務局為傳遞淺山與農田生態系保育觀念，推出「里山動物列車」，車廂內以 LCD 螢幕播放各式植物生態影片及不同動物的擺姿，讓乘客欣賞臺灣生物多樣性的生態之美與擷取相關保育知識。</p>
02/14	<p>鹿潔身局長陪同行政院賴清德院長視察臺北車站春節疏運情形</p> <p>行政院賴清德院長於春節前夕，由交通部賀陳旦部長、臺鐵局鹿潔身局長、高鐵路胡湘麟局長及公路總局陳彥伯局長簡報春節疏運措施，並陪同院長視察臺北車站春節疏運情形。</p>
02/16	<p>鹿潔身局長於春節期間視察全路各段轄區春節疏運情形</p> <p>鹿潔身局長於春節期間 2 月 12、13、14、15、16 日計五天，分別至全局各段轄區視察春節疏運情形，並慰問出勤同仁辛勞。</p>
02/21	<p>圓滿完成春節連續假期疏運任務</p> <p>為辦理 107 年春節假期疏運，自 107 年 2 月 13 日至 21 日止計 9 天，全線加開各級列車共計 384 列次，其中東線 288 列次（含南迴線）、西線 96 列次，加掛車廂 1,098 輛次，共計疏運旅客 618 萬 121 人次，每日平均運量為 68 萬 6,680 人次，較去年同期減少 0.4%，客運收入合計 5 億 9,451 萬 1,698 元，每日平均 6,605 萬 6,855 元，較去年同期減少 2.2%</p>





03/01	日本 IGR 岩手銀河鐵道株式會社代表取締役社長菊池正佳來訪臺鐵局 日本 IGR 岩手銀河鐵道株式會社代表取締役社長菊池正佳及銀河鐵道觀光所所長大下幸夫一行 2 人，於下午 3 時 30 分蒞臨臺鐵局，由杜微副局長接待。
03/14	立法院交通委員會考察花蓮地區交通建設，由鹿潔身局長陪同 立法院交通委員會蕭美琴、徐榛蔚等立法委員，考察花蓮地區災後交通建設及觀光產業重建等事宜，由交通部賀陳旦部長、觀光局周永暉局長、公路總局陳彥伯局長、航港局謝謂君局長、港務公司花蓮分公司盧展猷總經理及臺鐵局鹿潔身局長等員陪同，於花蓮工務段會議室聆聽各首長簡報說明。
03/16	捷克鐵路工業協會（ACRI）來訪臺鐵局 捷克鐵路工業協會 Association of Czech Railway Industry (ACRI) 會長 Ms. MarieVopalenska 一行 9 人，於下午 2 時前來臺鐵局參訪，由何獻霖副局長接待。
03/20	日商近鐵投資控股股份有限公司來訪臺鐵局 日商近鐵投資控股股份有限公司取締役常務執行役員米田昭正一行 7 人，於下午 2 時蒞臨臺鐵局拜會，由鹿潔身局長接待。

03/23	鹿潔身局長出席中華郵政公司拓展多元服務 i 郵箱據點進駐臺北車站啟用典禮 下午 2 時中華郵政公司在臺北車站大廳舉行 i 郵箱服務據點啟用典禮，由中華郵政公司陳憲着總經理及臺鐵局鹿潔身局長共同為據點服務進駐車站啟用揭幕，中華郵政公司為拓展多元服務社會大眾，在臺鐵局已進駐 47 個車站、啟用 56 座 i 郵箱，期藉車站各據點提供郵政取件的便利性服務。
03/26	舉辦臺鐵局與日本信濃鐵道簽署友好協定暨田中車站締結姊妹車站典禮 上午 11 時於田中車站舉辦「臺鐵局與日本信濃鐵道簽署友好協定暨田中車站締結姊妹車站」典禮，由鹿潔身局長率運務處張錦松處長及田中站游明松站長與日本信濃鐵道代表取締役社長玉木淳、田中站長酒井彥彌共同簽署友好協定暨姊妹車站，邀請彰化縣林明裕副縣長、田中鎮謝文賢鎮長、二水鄉鄭蒼陽鄉長、地方民意代表及日本信濃鐵道 12 人等貴賓共同參與，期促進臺日交流，增進彼此鐵道觀光旅遊發展。





04/09	圓滿完成清明節假期疏運任務 臺鐵局自 107 年 4 月 3 日至 9 日止計 7 天，辦理 107 年清明連續假期疏運，全線共加開 342 列次，加掛車廂 716 輛次，共計疏運旅客 528 萬 3,352 人次，每日平均運量為 75 萬 4,765 人次，其中以 4 月 4 日輸運 82 萬 6,208 人次為最高。客運收入 4 億 9,539 萬 3,921 元，每日平均 7,077 萬 560 元，其中以 4 月 4 日 8,199 萬 5,750 元為最高。
04/19	舉辦 107 年五一勞動節表揚大會活動 107 年五一勞動節暨勞工表揚大會活動由鹿潔身局長及鐵路工會張文正理事長共同主持，邀請交通部林繼國主任秘書、勞動部林三貴常務次長、臺灣公路工會黃仲發理事長及鐵路警察局徐緒昕局長等參與盛會，並表揚模範勞工計 65 名。
04/23	為增加機、工、電等單位維修養護設備所需時間 調整部份晨、夜間列車行駛區間 臺鐵局為增加機、工、電等單位維修養護時間，自本日起調整部分晨、夜間列車班次行駛區間，計 2 班自強號、15 班區間車，夜間養護由現行 2 小時增加至 4 小時，俾利機、工、電單位有充裕時間更新或維修各項設備零組件及養護路線路基等，同時降低施作風險，有助全面提升行車安全性。
04/25	奧地利聯邦鐵路 (ÖBB) 與商務代表辦事處一行拜訪臺鐵局 奧地利聯邦鐵路 (ÖBB) 執行長 Johann Pluy 與商務代表辦事處代表 Christian Fuchssteiner 一行 15 人，於下午 4 時 45 分拜訪臺鐵局，由鹿潔身局長率一級主管接待，並於第一會議室進行雙方業務意見交流與經驗分享。

05/11	東日本旅客鐵路株式會社 (JR 東日本) 及臺灣捷爾東事業開發股份有限公司一行拜訪臺鐵局 東日本旅客鐵路株式會社 (JR 東日本) 執行役三輪美惠與臺灣捷爾東事業開發股份有限公司董事長石黑陽一等一行 7 人，於上午 9 時 30 分拜訪臺鐵局，由鹿潔身局長接待。
05/15	日本青森縣知事三村申吾及青森鐵道株式會社社長千葉耕悅等一行 14 人拜訪臺鐵局 日本青森縣知事三村申吾及青森鐵道株式會社社長千葉耕悅等一行 14 人，於下午 4 時 45 分拜訪臺鐵局，由鹿潔身局長接待。
05/18	臺鐵局辦理「107 年軌道系統維修採購商源說明會」 臺鐵局上午 10 時在富岡車輛基地舉辦「107 年軌道系統維修採購商源說明會」，由鹿潔身局長主持，邀請交通部賀陳旦部長、經濟部沈榮津部長及國內軌道產業界廠商、官、產學合作學校、研究單位與營運機構等貴賓共同出席，期藉商源說明會，促進軌道產業及營運機構間之供需媒合，進而形成產業鏈，共同帶動國內軌道產業發展。
05/18-21	杜微副局長率員赴日與日本平成築豐鐵道簽署友好協定 杜微副局長率同運務處王文謙科長、瑞芳站陳義忠站長、秘書室陳慧璇業務助理等員赴日，至日本平成築豐鐵道株式會社拜會，19 日杜微副局長代表臺鐵與日本平成築豐鐵道副會長田川市市長二場公人擔任見證人，共同簽署「友好締結書」，象徵臺日雙方鐵道友好關係，期藉共同行銷鐵道旅遊。
05/22	臺鐵局與觀光局及高鐵公司合作觀光鐵支隊彩繪列車發表會 臺鐵局與觀光局及高鐵公司於上午 10 時在田中車站舉行集集觀光鐵支隊彩繪列車發表會，由交通部賀陳旦部長致詞，臺鐵局鹿潔身局長、觀光局周永暉局長及高鐵公司江耀宗董事長共同簽署「集集鐵道觀光合作備忘錄」，期藉結合三方資源共同推廣鐵道旅遊，帶動地方觀光產業發展。



06/01	日本信濃鐵道株式會社社長玉木淳拜訪臺鐵局 日本信濃鐵道株式會社社長玉木淳，於下午 3 時 30 分拜訪臺鐵局，由鹿潔身局長接待。
06/07	日本道南漁火鐵道株式會社社長小上一郎等一行 4 人拜訪臺鐵局 日本道南漁火鐵道株式會社社長小上一郎等一行 4 人，於上午 10 時 30 分拜訪臺鐵局，由鹿潔身局長接待。
06/08	「臺鐵 131 服務更貼心」舉辦臺鐵 131 週年鐵路節慶祝大會
06/09	鹿潔身局長參加「臺北機廠活化轉型鐵道博物館園區軟體建置」簽約記者會 文化部與交通部於上午 10 時在臺北機廠（松山廠區）共同舉行「臺北機廠活化轉型鐵道博物館園區軟體建置」簽約典禮，由文化部鄭麗君部長與交通部賀陳旦部長共同簽署「藍寶實維修合作計畫」，邀請立法院吳思瑤立法委員、臺鐵局鹿潔身局長、文資司陳登欽司長等貴賓共同剪綵，同時共同拾起修復工具鉗槍，於柴油客車藍寶實車頭焊出火花，象徵啟動藍寶實修復計畫，期望未來將臺北機廠打造成亞洲第一鐵道博物館。
06/18	107 年端午節連續假期完成疏運任務 為辦理端午節連續假期疏運，自 107 年 6 月 15 日至 19 日止計 5 天，全線共加開列車 202 列次，加掛 395 輛次，客運收入合計 3 億 0,641 萬 3,068 元，客運收入每日平均 6,128 萬 2,641 元，疏運旅客 330 萬 2,524 人次，每日平均疏運旅客 66 萬 505 人次。

06/19	日本肥薩橙鐵道株式會社社長出田貴康等一行 5 人拜訪臺鐵局 日本肥薩橙鐵道株式會社社長出田貴康等一行 5 人，於下午 4 時拜訪臺鐵局，由鹿潔身局長接待。
06/27	日本東芝基礎設施系統株式會社鐵道系統事業部部長白石茂智等一行 7 人拜訪臺鐵局 日本東芝基礎設施系統株式會社鐵道系統事業部部長白石茂智等一行 7 人，於上午 10 時拜訪臺鐵局，由朱來順主任秘書接待。
06/27	瑞士馬特洪哥塔鐵道公司 (MGBahn) 執行長 Fernando Lehner 等一行 3 人拜訪臺鐵局 瑞士馬特洪哥塔鐵道公司 (MGBahn) 執行長 Fernando Lehner 等一行 3 人，於上午 9 時 30 分拜訪臺鐵局，由鹿潔身局長率同運務處、機務處、餐旅服務總所主管及相關業務人員接待，並於第一會議室，進行研議雙方行銷合作討論方案。
07/06	鹿潔身局長率員赴日參訪九州旅客鐵道株式會社 (JR 九州) 暨參加近畿鐵道－臺日鐵道攝影展開幕 鹿潔身局長率行政處黃振照處長、運務處陳裕謀副處長、秘書室王傳馨副主任等員赴日參訪，7 月 3 日參訪九州旅客鐵道株式會社 (JR 九州)，由青柳俊彥社長簡介，並對推展鐵道旅遊、經營、行銷策略等進行意見交流，4 日參觀日本近畿鐵道車站設施及附屬事業經營等情形，5 日參加臺日鐵道攝影展開幕及專開列車首發儀式，並參觀近畿鐵道阿倍野橋車站及上本町車站等設施，期以鐵道經營事業的寶貴經驗，做為臺鐵未來發展與永續經營的參考。



07/10	<p>林榮新光車站啟用</p> <p>林榮新光車站上午 10 時 30 分舉辦啟用典禮，由鹿潔身局長主持，並邀請交通部李泰興主任秘書、立法院蕭美琴立法委員、鄭天財立法委員、新光兆豐董事長吳邦聲、新光金控董事長吳東亮等貴賓參與盛會。林榮新車站是臺鐵目前第 229 個車站，創下多數的「唯一」，唯一由私人捐贈土地、資金興建的車站、亦是花東線唯一地下化車站，也是全國唯一有停靠自強號的「簡易站」，期藉透過車站的活化，促進地方繁榮發展及帶動觀光旅遊。</p>
07/10	<p>東日本旅客鐵路株式會社（JR 東日本）電氣網絡部信號系統管理中心所長川野卓等一行 7 人拜訪臺鐵局</p> <p>東日本旅客鐵路株式會社（JR 東日本）電氣網絡部信號系統管理中心所長川野卓等一行 7 人，於上午 9 時參訪綜合調度所及臺北車站行控系統，下午雙方進行技術交流與經驗分享，由臺鐵局電務處陳瑞聰處長率相關業務單位同仁與會。</p>
07/10	<p>落實「鐵路行車安全改善六年計畫」瑞穗＝三民間完成雙軌鐵路電氣化</p> <p>為落實「鐵路行車安全改善六年計畫」，積極改善花東線瓶頸路段，提升運能，瑞穗至三民間雙軌鐵路電氣化自 106 年 9 月 26 日單線（西正線）雙向行車至今，東正線路段經夙夜不懈施工於本日竣工，完成瑞穗至三民間雙軌（東正線）正式通車，縮短 3 至 10 分鐘列車交會時間，更有效提升路線容量與列車服務品質。</p>
07/13	<p>東日本旅客鐵路株式會社（JR 東日本）與臺灣捷爾東事業開發股份有限公司一行拜訪臺鐵局</p> <p>東日本旅客鐵路株式會社（JR 東日本）常務董事新井健一郎與臺灣捷爾東事業開發股份有限公司董事長長石黑陽一等 8 人，於下午 2 時 30 分拜訪臺鐵局，由鹿潔身局長接待。</p>
07/24	<p>日商近鐵投資控股股份有限公司一行拜訪臺鐵局</p> <p>日商近鐵投資控股股份有限公司取締役常務執行役員米田昭正與近畿車輛株式會社代表取締役社長岡根修司等 5 人，於下午 16 時 30 分拜訪臺鐵局，由鹿潔身局長接待。</p>

07/26	<p>鹿潔身局長主持「臺鐵與日本近畿之美－魅力鐵道」攝影展開幕暨記者會</p> <p>臺日雙方上午 10 時於臺北車站大廳舉辦「臺鐵與日本近畿之美 魅力鐵道」攝影展開幕典禮，由臺鐵局鹿潔身局長主持，日商近鐵投資控股股份有限公司取締役常務執行役員米田昭正率員代表參加，為紀念雙方友好鐵路協定締結 1 週年，於本年 3 月至 5 月共同舉辦攝影比賽，得獎作品於臺北車站 1 樓西側走廊展覽，展期至 8 月 24 日止，期藉臺日雙方的旅客能共同看見鐵道旅遊的美好，更加深彼此情感的連結。</p>
08/13	<p>南港商三特公辦都更「南港之心」簽約典禮</p> <p>臺鐵局與臺北市政府都更推動中心共同合作開發「南港之心」公辦都更，於下午 2 時在六福萬怡酒店舉行簽約儀式，由臺鐵局鹿潔身局長、臺北市林欽榮副市長及潤泰創新國際股份有限公司簡滄圳董事長等三方共同簽約，都市更新作業將帶動周邊商業蓬勃發展，創造新經濟，打造南港新樞紐。</p>
09/03	<p>臺鐵局屏東站與高鐵新左營－轉乘優化列車首航典禮</p> <p>臺鐵局為落實「前瞻基礎建設計畫」，強化高鐵與臺鐵連結成軌道系統網絡，斥資 2 億元將 EMU500 型電聯車車廂服務設施優化，於上午 11 時在屏東車站舉行優化列車首航典禮，由交通部吳宏謀部長主持，典禮中鹿潔身局長陪同屏東縣潘孟安縣長與立法院鍾佳濱立委等貴賓共同啟動首航儀式，達成屏東地區民眾轉乘高鐵無縫接駁、便捷轉乘及服務優化等目標。</p>
09/12	<p>臺鐵局辦理「交通部第 19 屆金路獎頒獎典禮」</p> <p>「交通部 107 年第 19 屆金路獎頒獎典禮」，輪由臺鐵局主辦，下午 2 時於臺鐵局演藝廳隆重舉辦，交通部吳宏謀部長親臨主持，共表揚鐵路、公路之優良景觀、站場環境維護、路況養護、設備維護、用路人資訊、傑出工程等 6 大類績優單位，臺鐵局共獲站場環境維護、路況養護、設備維護等 3 大類獎項。</p>





09/20	英國對臺貿易特使福克納勛爵等 4 人拜訪臺鐵局 英國對臺貿易特使福克納勛爵等 4 人，於上午 11 時蒞臨臺鐵局拜訪，由鹿潔身局長接待。
09/24	107 年中秋節連續假期完成疏運任務 為辦理 107 年中秋假期疏運，自 9 月 21 日起至 25 日止計 5 天，全線共加開 238 列次及加掛車廂 400 輛；合計疏運 361 萬 6,710 人次，平均每日疏運 72 萬 3,342 人次；全線營收共計 3 億 4,011 萬 1,933 元，平均單日營收 6,802 萬 2,387 元。
10/03	花蓮車站新站啟用 花蓮車站於上午 11 時 10 分舉辦新站啟用典禮，由交通部吳宏謀部長主持，臺鐵局鹿潔身局長邀請花蓮縣蔡碧仲代理縣長、立法院徐榛蔚委員、蕭美琴委員、鐵道局胡湘麟局長、民航局林國顯局長、行政院東辦許傳盛執行長、外交部東辦粘信士處長等貴賓參與盛會。花蓮跨站式新站體之使用空間，將可容量每日 5 萬人次的旅運需求，並連接前後站空中自由廊道、俯瞰站內列車進出及飛機起降等景象，地面設有大型公共藝術「洄瀾鯨旗」及大廳設有藝術家林煌嶽的畫作「天佑花蓮」，可讓國內外旅客抵達花蓮，即可感受到花東人文景觀之美。
10/14	高雄鐵路地下化啟用 行政院賴清德院長蒞臨首航典禮 高雄鐵路地下化正式啟用，上午 10 時由行政院賴清德院長親臨高雄車站舉行首航儀式。典禮由鐵道局胡湘麟局長及臺鐵局鹿潔身局長共同主持，邀請總統府陳菊秘書長、交通部吳宏謀部長、高雄市許立明代理市長、立法院黃昭順委員、李昆澤委員、管碧玲委員、趙天麟委員、許智傑委員、劉世芳委員、陳宜民委員、李岱樺委員及觀光局周永暉局長等貴賓與會，同時沿線新增 10 個新車站亦同日啟用，為慶祝這深具意義的活動，臺鐵局發行「十全十美便捷高雄」紀念套票，限量 2000 套，象徵高雄鐵路地下化十全十美。

10/16	交通部 107 年度招商大會在交通部 5 樓集思會堂舉行 臺鐵局由鹿潔身局長代表參加 交通部 107 年度招商大會在交通部 5 樓集思會堂舉行，由臺灣港務股份有限公司主辦、臺鐵局協辦，交通部吳宏謀部長主持，邀請交通部轄屬各單位首長及臺鐵局鹿潔身局長等貴賓共同參與，期所屬機關能積極行銷及快速有效媒合民間企業參與公共建設，並共同合作開發商機。
10/21	6432 次普悠瑪號於新馬站出軌事故 10 月 21 日樹林開往臺東 6432 次普悠瑪於 16 時 50 分行經新馬站時，發生出軌意外，造成 5 個車廂翻覆，旅客 18 人死亡、276 人受傷，臺鐵局立即成立一級緊急應變小組，並通報請地方政府、軍、警、消、醫療（衛生局）等單位協助，共同全力進行救護、搶修等救援工作，對於傷亡旅客及家屬，交通部與臺鐵局成立關懷服務小組、窗口 24 小時提供諮詢與協助各項工作，並誠摯地向社會大眾致歉，事故原因由行政院鐵路事故行政調查小組、鐵道局進行調查。
10/28	臺中鐵路高架化（第二期工程）竣工啟用 臺中鐵路高架化第二期工程於本日竣工啟用一北端豐原站至南端大慶站，在既有 5 個車站之間，再新建增 5 個新車站（栗林、頭家厝、松竹、精武、五權），臺中至豐原間鐵路高架化全線密集 10 個站，與捷運綠線形成一個環狀軌道系統，除鐵路運輸外兼具捷運化功能，也象徵臺中鐵路邁入新紀元。



交通部臺灣鐵路管理局卸（鹿潔身）、新任（張政源）局長交接典禮

本日上午 8 時在臺鐵局演藝廳舉行卸、新任局長交接典禮，由行政院賴清德院長親臨見證、交通部吳宏謀部長監交，張政源局長正式宣誓就職，成為臺鐵局第 22 任局長，將發揮運輸專業及管理才能，帶領全體同仁，革新設備、路線、營運、組織、財務及人力等系統性問題，全面提升安全意識，以改革決心重建社會對臺鐵的信心，並符合國人的期望。未來也會努力朝向「確保行車安全」、「改造臺鐵文化」、「提升服務品質」、「改善工作環境」、「更新車路設施」、「推動企業經營」六大改革目標努力，為社會大眾提供一條「安全回家的路」。

11/09



攝影：曾育恩

日本鳥取縣若櫻町副町長盛田聖一等 3 人拜訪臺鐵局

11/09

日本鳥取縣若櫻町副町長盛田聖一等 3 人，於下午 4 時蒞臨臺鐵局拜訪，由朱來順主任秘書接待。

張政源局長利用假日赴臺南地區舉行主管早餐會報

臺鐵局張政源局長利用假日赴臺南地區，勉勵同仁及鼓舞士氣，邀請南區各級主管及員工進行「局長有約—早餐會報」，以實際行動表達對同仁的關懷，及聆聽基層幹部心聲，做為日後改善的方向，亦期勉全體同仁「同車共濟」、「共渡難關」、「重塑新生」、「再創榮光」的臺鐵新氣象。

11/17



11/21

天龍濱名湖鐵道一行拜訪臺鐵局

天龍濱名湖鐵道代表取締役社長長谷川寬彥等一行 4 人，於下午 2 時蒞臨臺鐵局拜訪，由張政源局長接待，日方長谷川寬彥社長特地感謝臺鐵局在臺北車站西側電視牆面播放該公司鐵道旅遊景點宣傳影片，遊客量攀升漸多，期許日後彼此雙方有更多的交流活動。



11/22

伊豆急控股公司一行拜訪臺鐵局

伊豆急控股公司代表取締役社長小林秀樹等一行 6 人，於下午 1 時 45 分蒞臨臺鐵局拜訪，由張政源局長接待，雙方交流時皆表達對鐵道旅遊合作有非常大的期許，日方表示希望今後有機會能與臺鐵局進行實質上的交流活動。



11/23

日商王子大飯店管理顧問股份有限公司臺北分公司一行拜訪臺鐵局

日商王子大飯店管理顧問股份有限公司臺北分公司總經理安田夏樹等一行 3 人，於下午 3 時蒞臨臺鐵局拜訪，由高明崑總工程司接待。

11/30

京濱急行電鐵株式會社代表取締役社長原田一之率京急集團社員等一行 27 人拜訪臺鐵局

京濱急行電鐵株式會社代表取締役社長原田一之率京急集團社員等一行 27 人，於下午 3 時蒞臨臺鐵局拜訪，由徐仁財副局長接待，並進行雙方員工意見交流。

12/06

新加坡陸路交通管理局 (LTA) 副團長 Mr. Lim Siong Tiong 與國家交通工友聯合會 (NTWU) 主任秘書 Mr. Melvin Yong 等 15 人拜訪本局

新加坡陸路交通管理局 (LTA) 與國家交通工友聯合會 (NTWU) 一行 15 人，於上午 10 時蒞臨臺鐵局拜訪，由杜微副局長率各主管接待，並進行雙方業務意見交流與經驗分享，同時分別簡報論述鐵道系統與未來發展情形。

臺鐵局與德昌營造股份有限公司共同舉辦「臺中鐵道文化園區」促參案簽約典禮

臺鐵局與德昌營造股份有限公司共同開發「臺中鐵道文化園區」案，於上午 10 時在臺中車站前廣場舉行促參案簽約儀式，由張政源局長與經典國際（股）公司黃政勇董事長雙方共同簽約，將為臺中中區打造鐵道新亮點，可使鐵路資產永續經營、活化利用；除可創造鄰近地區商業發展及就業機會外，更可進一步加速站區整體發展與舊城區轉型再生，共創政府、民間企業與地方三贏局面。

12/07



張政源局長赴臺中地區舉行「局長有約－午餐會報」

張政源局長力行行動關懷，慰勞同仁與激勵士氣，邀請中區各級主管及員工進行「局長有約 午餐會報」傾聽員工心聲，並特選具創「心型」太陽餅意涵，期勉大家要有「自信心」、「用心」及「創新」，並「從心」開始，做好「運輸安全」為首要，積極提升服務品質。

12/07



12/07

東日本旅客鐵路株式會社 (JR 東日本) 之優良員工研習團等 27 人拜訪本局

東日本旅客鐵路株式會社 (JR 東日本) 之優良員工研習團一行 27 人，於上午 9 時蒞臨臺鐵局拜訪，由行政處黃振照處長率相關單位主管接待，會後團員一行 27 人參觀臺北車站及前往新竹車站參訪。

12/11

為提升臺鐵局安全管理正式成立「營運安全處」

為維護民眾搭乘大眾運輸的安全，正式成立「營運安全處」，在臺北站貴賓室舉行「營運安全處」成立記者會，由張政源局長主持並舉行揭牌儀式，即日起以專責單位來規劃、執行、檢討、審核、督導、考核相關營運、行車運轉及災防等工作，亦設置調查、預防、考核及災防 4 個科，並聘請外部委員組成「行車事故審議小組」辦理事故案件之審議，預計 108 年 4 月開始執行安全管理系統 (SMS) 運作，期以全新的組織，強化營運安全，未來更可和運安會及鐵道局各項安全要求接軌，展現臺鐵的決心及新氣象。



日商近鐵投資控股股份有限公司一行拜訪本局

12/14

日商近鐵投資控股股份有限公司取締役常務執行役員米田昭正等 3 人，於下午 4 時 30 分蒞臨本局拜訪，由徐仁財副局長接待。

鐵路行車安全改善六年計畫～縱貫線山腳排水橋改建工程開工

12/14

「山腳排水橋工程」係為配合「臺中市政府南山截水溝治理計畫」，於民國 65 年興建，橋臺、橋墩為直接基礎，不符合耐震沖刷規定，經檢討之現況渠底高度不足且整治完成後將造成嚴重束縮，有改善之必要性，俟工程完成後，可望提升列車行車安全及提升旅客乘車品質。

日本京三製作所總社社長戶子台努等 5 人拜訪本局

12/17

日本日商京三製作所總社社長戶子台努一行 5 人，於下午 4 時 30 分蒞臨本局拜訪，由徐仁財副局長率電務處陳瑞聰處長、陳文宏科長等主管接待。

臺鐵局 68 個車站以 QR code 車票快速驗票服務上線

12/21

臺鐵局為便利旅客通關進出車站，於全路 68 個車站（二等站及三等站）計 409 道的自動驗票閘門，裝設 QR code 感應裝置，自即日起旅客持有各大超商發售的車票，只要 QR code 條碼對準自動驗票閘門感應區，即可方便進出車站，毋須再經由人工驗票。

107 年臺灣鐵路年鑑

編輯委員會名冊

主任委員 張政源

副主任委員 徐仁財 / 杜 微 / 馮輝昇

委員 高明鑒 / 張錦松 / 陳仲俊 / 宋鴻康 / 葉世銀 / 鄭珮綺

黃振照 / 黃士弦 / 楊正德 / 馬林源 / 曹棟鈞 / 邱滄霖

李永昌 / 顏文忠 / 劉建良 / 李坤光 / 周祖德 / 陳仕其

總編輯 朱來順

副總編輯 王傳馨

執行編輯 賴姿媛 / 張雪霞 / 陳宜梅 / 徐韻婷 / 張偉婷

攝影協力 翁惠平 / 施萬隆 / 李晁鳴

編者：交通部臺灣鐵路管理局

出版機關：交通部臺灣鐵路管理局

機關地址：10041 臺北市中正區北平西路3號

機關電話：02-23815226

網址：<https://www.railway.gov.tw/tra-tip-web/tip>

出版年月：民國108年6月

創刊日期：民國50年4月

設計承製： 手心設計事務所
HAND HEART DESIGN FIRM

電話：07-3220600

版次：初版（電子全文同步登載於臺鐵網站）

展售處－國家書店松江門市

地址：10485 臺北市松江路209號1樓

電話：02-25180207

國家網路書店：<http://www.govbooks.com.tw>

展售處－五南文化廣場

地址：40042 臺中市區中山路6號

電話：04-22260330

網址：<http://www.wunanbooks.com.tw>

定價：新臺幣950元

GPN：4610601126

ISSN：2521-9189

ISBN：978-986-05-9032-6

著作財產權人：交通部臺灣鐵路管理局

本書保留所有權利，欲利用部分或全部內容者，

須徵求著作財產權人書面同意或授權

版權所有，請勿翻印

