



交通部臺灣鐵路管理局

花蓮機廠

廠務史蹟

鐵路局花蓮機廠廠務史蹟

交通部臺灣鐵路管理局花蓮機廠 出版

中華民國102年12月

花蓮機廠

廠務

史蹟





目錄

花蓮機廠沿革	3
歷任大家長	8
主要業務項目	9
主要維修車輛種類	10
維護保存鐵道文物資產	11
廠務大事紀要	26
歲月痕跡留影	42

花蓮機廠沿革

花蓮機廠興建於日據大正6(1917)年，廠址位於花蓮(舊)火車站的西南方(花蓮縣花蓮市博愛街10號)。大正7年廠房及設備稍告完竣，大正8年起擔任臺灣東線鐵路所有車輛的維修工作。

日據時期隸屬於臺灣總督府交通局鐵道部花蓮港出張所(1943年改制為花蓮港事務所)、原名為「花蓮港修理工場」。當時設有鍛鍋爐、鉗工、木工、油漆、機器、鍛鐵、翻砂、電氣



花蓮機廠舊址

等工場。戰後，仍隸屬於臺灣鐵路管理局花蓮港辦事處，民國36年6月改隸機務處，名為「花蓮港機廠」，首任廠長為張鍾崧先生；民國44年1月31日再改隸台灣鐵路管理局花蓮辦事處，更名為「台灣鐵路管理局花蓮辦事處花蓮修理廠」；民國77年3月1日，臺灣鐵路管理局花蓮管理處裁撤，本廠改隸屬臺灣鐵路管理局機務處。旋於民國88年7月1日改隸交通部臺灣鐵路管理局機務處，於民國93年7月1日改隸交通部臺灣鐵路管理局迄今，現今廠名為『交通部臺灣鐵路管理局花蓮機廠』。

本廠早期擔任東線鐵路(軌距762mm)所有車輛的維修工作。北迴鐵路通車及東線鐵路拓寬後，除增加維修1067mm軌距車輛外，並將原本東線鐵路運用之762mm軌距車輛改造成符合1067mm軌距，繼續使用。

為配合花蓮市第六期市地重劃，本廠於民國77年開始規劃遷廠事宜，期間因附近居民的抗議及民意代表的壓力，經多方波折、溝通、協調，始於民國82年開始動工興建辦公大樓。

本廠於民國85年5月2日，遷移至花蓮市國聯一路100之5號。新廠房佔地33,930平方公尺，挑高20公尺，檢修路線240公尺，有四股修車坑線、兩股配件線、2台25噸高架起重機、6台20噸高架起重機、四台10噸高架起重機，廠區內設有污油集中井，經污油前處理池、調勻池、間歇曝氣槽處理後，再將合乎排放標準之水質排放，使工作環境能符合環保的要求。



←花蓮機廠新廠房興建



花蓮機廠現址→



廠房佔地33,930平方公尺、挑高20公尺並設有四股修車坑線



設置污油儲存槽



設置調勻池

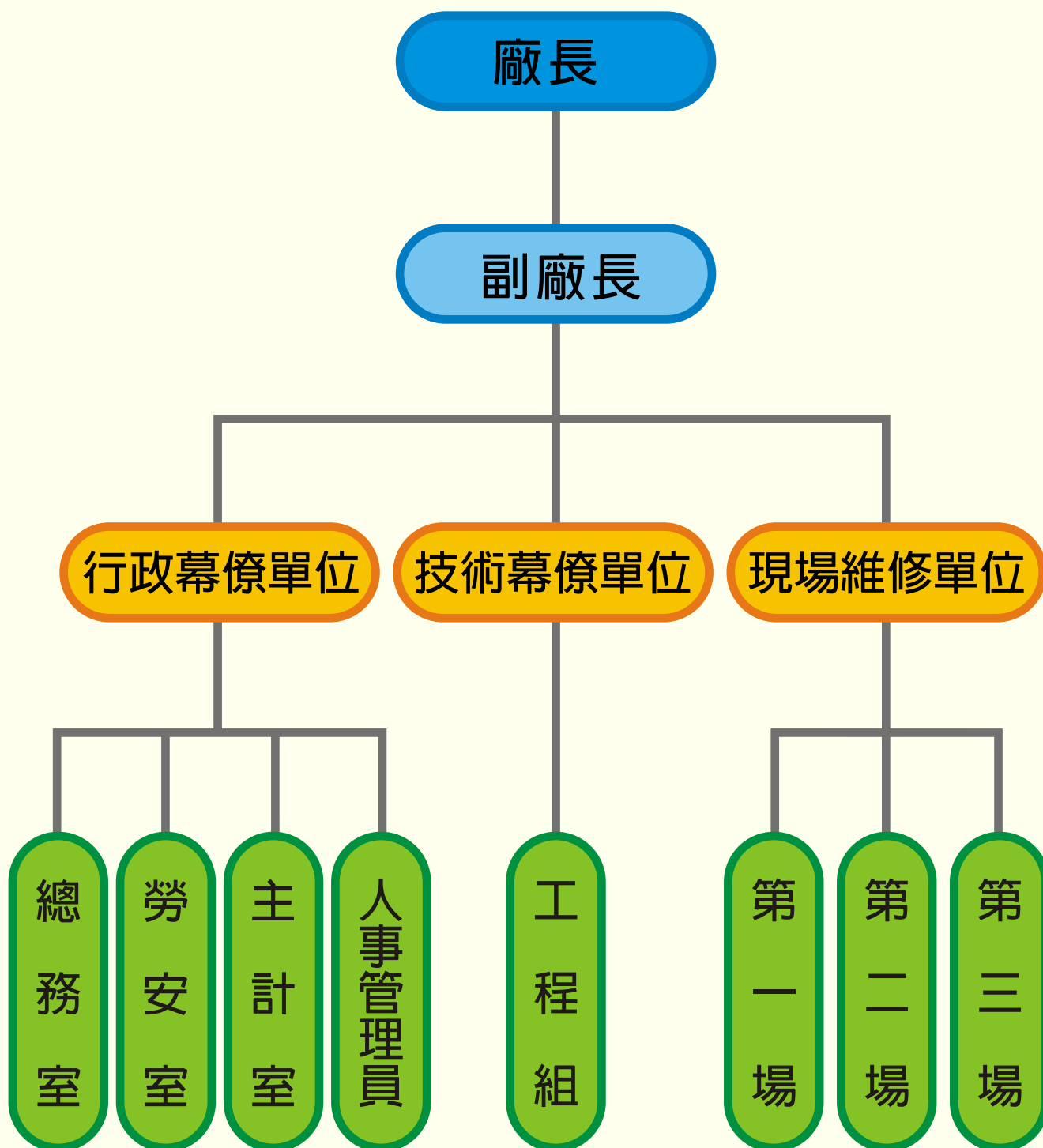


設置污油前處理池

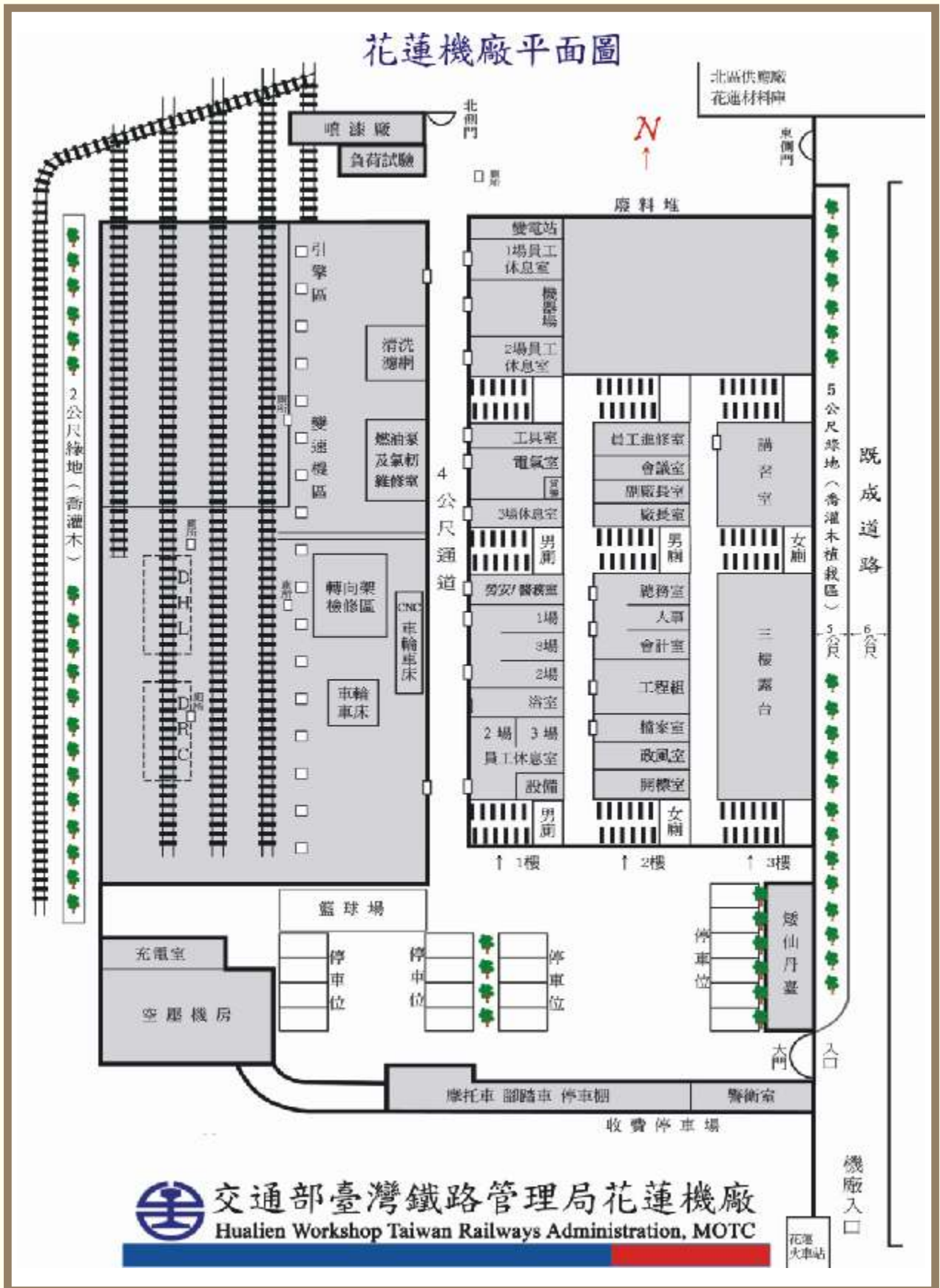


設置間歇曝氣槽

本廠組織架構



本廠目前廠區平面圖



歷任大家長



第1任：張鍾崧
36.6.21~43.3.1



第2任：伍錚
43.3.1~46.8.14



第3任：卜元禮
46.8.15~50.4.5



第4任：黃傳甲
50.4.6~64.5.14



第5任：吳鑄德
64.5.15~80.4.1



第6任：葉日好
80.5.1~85.9.30



第7任：倪東發
85.10.1~88.7.15



第8任：林玉龍
88.7.16~90.7.15



第9任：謝永讚
90.7.16~93.7.15



第10任：江樹德
93.7.16~95.12.11



第11任：林進德
95.12.12~97.8.11



第12任(現任)：陳勇誠
97.8.12~

主要維修 業務項目

- (一) 辦理柴聯車 (DMU)、冷氣柴油客車 (DRC)、普通柴油客車 (DR)、柴液機車 (DHL) 三級、四級維修。
- (二) 辦理電源行李車 (PBK) 三級檢修。
- (三) 辦理柴聯車、冷氣柴油客車、普通柴油客車及電源行李車臨時檢修。
- (四) 辦理相關機務段送修配件之修理。
- (五) 辦理車輛維修勞務外包監造事宜。
- (六) 辦理上級交辦事項。



引擎檢修



轉向架 (含逆轉機) 檢修



變速機檢修



發電機及各項電器配件



軔機及各閥類檢修



車身及車內服務設備之檢修

主要維修 車輛種類



DMU柴聯車



DRC柴油客車



普通柴油客車



電源行李車



DHL柴液機車



不鏽鋼車體柴油客車

維護保存鐵道 文物資產

本廠整修蒸汽機車及光華號客車，除了使蒸汽機車LDT103展示於美崙山供民衆觀賞外，並讓LDK59蒸汽機車與762軌距客車重新粉墨登場風華再現。



花蓮機廠整修完成的蒸汽機車LDT103



蒸汽機車LDT103在美崙山



762軌距柴電客車



LDK59蒸汽機車復駛



花蓮機廠整修完成的光華號客車



LDK59蒸汽機車與
762軌距柴電客編組運轉

整修窄軌LDK59蒸氣機車作業紀實照片(一)



LDK59煙箱內部組裝



LDK59蒸氣空氣壓縮機組裝



LDK59車輪驅動連桿機構



LDK59蒸氣機車蒸氣空氣壓縮機安裝座



LDK59煙箱內部構造



水位表組裝

整修窄軌LDK59蒸氣機車作業紀實照片(二)



LDK59空氣管路—散熱管



LDK59蒸氣火車空氣風缸



LDK59鍋爐製造編號B1001349



LDK59空氣風缸安裝架



LDK59蒸氣空壓機測試磨合運轉4小時



LDK59空氣缸安裝座

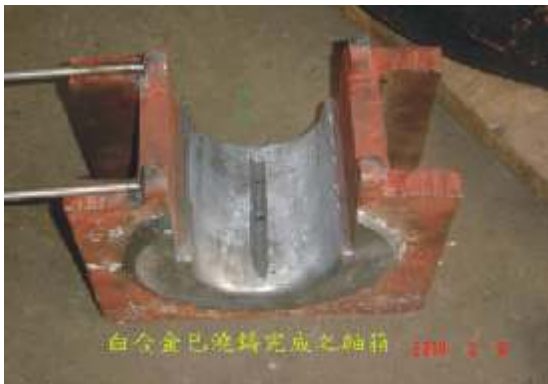
整修窄軌LDK59蒸氣機車作業紀實照片(三)



LDK59火箱內部－拱磚支撐座



LDK59蒸氣空壓機安裝完成



白合金已澆鑄完成之軸箱



鍍削整修完成之活塞桿



分解後的軛缸零件

整修窄軌LDK59蒸氣機車作業紀實照片(四)



軸箱潤滑棉絮球之製作



活塞桿安裝



LDK59拆下之舊鍋爐



LDK59新造之鍋爐



LDK59新造鍋爐－爐撐焊接部份

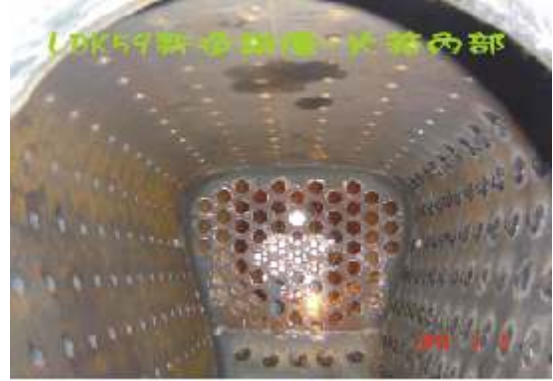


LDK59新造鍋爐－汽包

整修窄軌LDK59蒸氣機車作業紀實照片(五)



LDK59新造鍋爐－火箱外部



LDK59新造鍋爐－火箱內部



LDK59新造鍋爐－爐撐



LDK59新造鍋爐火箱內部－煙管排列情形

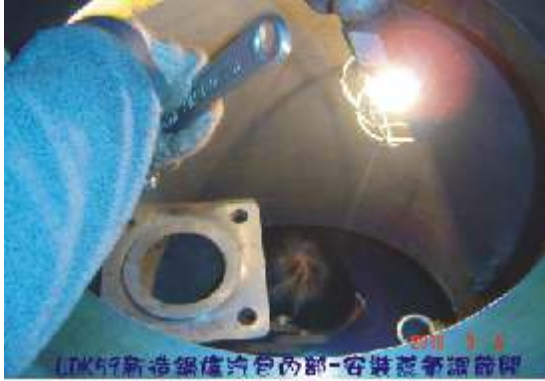


LDK59新造鍋爐－火箱口



LDK59新造鍋爐內部

整修窄軌LDK59蒸氣機車作業紀實照片(六)



LDK59新造鍋爐汽包內部-安裝蒸氣調節閥



軸箱頂部填隙墊片清除



檢修完成之軋缸



臺北機廠拆回之射水器



臺北機廠拆回之射水器內部零件

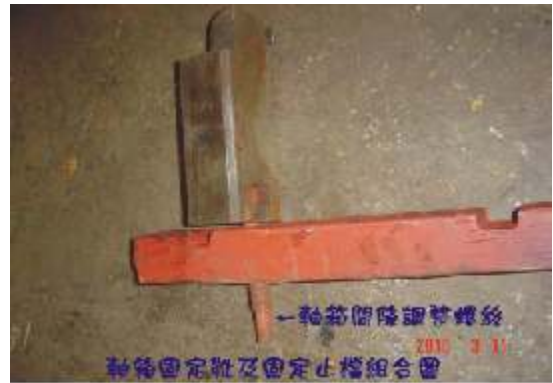


軋機連桿零件噴塗黑色油漆

整修窄軌LDK59蒸氣機車作業紀實照片(七)



軸箱兩側固定靴



軸箱兩側固定靴及固定止檔組合圖



軸箱頂部填隙墊片量測



車輪組裝至車架之前置作業

整修窄軌LDK59蒸氣機車作業紀實照片(八)



整修完成之LDK59蒸氣機車



整修LDK59蒸氣機車完成後之試車情形

整修窄軌LDT103蒸汽機車及貨車展示於花蓮站前情形



資產活化將功成身退的DR2705及DR2709標售民間再利用



吊掛中的DR2705



吊掛中的DR2709



送出臺鐵大門的DR2705



送出臺鐵大門的DR2709



←DR2705與DR2709靜置站場側線，宛若待嫁閨女等待迎娶。



何副局長蒞臨LDK59蒸汽機車督導。



天龍VS地虎之刹那珍貴畫面－精英戰機F16與老而彌堅的LDK59蒸汽機車相見歡。

整修762軌距柴油復古客車作業紀實照片(一)



LDR2204整修前於站前展示。



LDR2204整修中-1。



LDR2204整修中-2。

LDR2204整修後。



整修762軌距柴油復古客車作業紀實照片(二)



LDR2307整修前於站前展示。



LDR2307整修中。



LDR2307整修後。

整修762軌距復古三等客臥客車作業紀實照片(三)



LTPS1102整修前於站前展示。



LTPS1102整修前吊掛作業



LTPS1102整修作業中。

LTPS1102整修後。



廠務大事紀要

- 民國6年 興建廠房於花蓮站西南角，即花蓮市博愛街10號。
- 民國7年 廠房及設備稍告完竣。
- 民國8年 開始維修車輛。
- 民國32年 機器疏散至玉里後遭全部炸毀。
- 34.11.01 成立台灣鐵路管理委員會，監理台灣鐵道部。
- 34.12.30 花蓮地區鐵路機構今日開始監理，本廠由張鍾崧監理之。
- 35.03 本路進入直接管理，本廠首位廠長為張鍾崧。
- 36.06 改隸機務處，名為花蓮港機廠。
- 43.03.01 張鍾崧調掌高雄機廠，伍錚接位廠長。
- 44.01.31 改隸花蓮辦事處，更名為台灣鐵路管理局花蓮辦事處花蓮修理廠。
- 45.01 修理廠接管工務課鋼樑隊工作，該隊正式修樑工作始於39年8月成立。
- 46.08.15 伍錚調機務處，卜元禮兼任廠長。
- 47.12.29 本廠增設第四工場。
- 48.01.01 花蓮辦事處改組為花蓮管理處，更名為台灣鐵路管理局花蓮管理處花蓮修理廠。
- 48.04.06 本廠增設第五工場辦理花東公路，維修公路車輛業務。
- 48.05.01 花蓮管理處兼辦花東公路，是日舉行通車典禮。
- 50.04.05 卜元禮調升材料處副處長，黃傳甲接任廠長。
- 51.10.01 花東公路業務移交公路局，第五工場撤銷。
- 52.03.01 增設副廠長，原工作、技術兩股合併改置工程主任一人掌理其事。
- 55.03.17 成立主計室。
- 55.12.15 新建廠房1棟面積1,800平方公尺。
- 57.11 向日本購進12輛LDH200型柴液機車分別於11月及12月到達，整備後參加營運。
- 59.03.02 新建廠房2棟其面積為1,570平方公尺及1,175平方公尺。
- 59.05.01 新建廠房1棟其面積為1,200平方公尺。
- 59.12.01 本廠研究製造LDH101號柴液機車出廠參加營運。
- 60.08 向日本採購15輛客車8月5日運到，整備試車後於15日參加營運。
- 63.12.15 北迴線正式開工。
- 64.05.14 黃傳甲調升花蓮管理處副處長，副廠長吳鑄德升任廠長。
- 66.12.01 成立東線製路拓寬工程處，本廠以任務編組成立車輛改造工程隊。
- 67.01.01 東線拓寬工程開工。
- 67.09.08 本廠兼辦東拓處車改隊，辦理LFC9800與9850型改造為石碴車並於6月25日開工，於9月8日30輛全部完工。

- 69.02.01 北迴線全線通車。
- 71.01.15 向日本東急公司購置DR2800、DR2850型柴聯車10組（30輛），整備、試車後立即參與營運。
- 71.07.01 東線拓寬完成通車。
- 71.08.07 原台北機廠維修之DR2700、DR2750型柴油客車，首輛5級檢修進廠。
- 71.11.15 第一批DR2800、DR2850型柴聯車首次進廠4級檢修。
- 72.04 本廠兼辦東拓處車改隊，將LDH200型柴液機車12輛、LDR2300型柴油客車10輛、LTPB1800與1900型客拖車20輛及貨車30輛共72輛，自原0.762 M改為1.067 M軌距使用，先後完成參加營運。
- 72.11.28 電源車PBK32851首次進廠5級檢修。
- 73.09 向日本東急公司購置DR2800、DR2850型柴聯車5組（15輛），於9月25日及10月30日到達。
- 76.01 向日本日立公司購置DR2900、DR2950型柴聯車5組（15輛），於1月4日及1月27日運用。
- 77.03.01 花蓮管理處裁撤，本廠隸屬機務處，更名為台灣省政府交通處台灣鐵路管理局機務處花蓮機廠。
- 79.04.12 向日本日立公司購置DR3000、DR3070型柴聯車27組（81輛）第一批15輛抵台，整備、試車後立即參與營運。
- 79.11.28 向日本日立公司購置DR3000、DR3070型柴聯車27組（81輛）最後一批15輛抵台，整備後試車，於12月10日參與營運。
- 80.04.01 吳鑄德廠長退休，副廠長江金興代理廠長。
- 80.05.01 代理廠長江金興屆齡退休，由葉日好接任廠長。
- 81.03 唐榮廠新造DR2511、DR2512出廠，參加營運。
- 81.10.05 南迴線正式營運。
- 81.10.12 為配合花蓮市第六期市地重劃施工，鍛鐵廠拆除。
- 83.05.21 新廠辦公大樓取得建照隨即開工。
- 84.01.22 新廠檢修工廠開工。
- 84.02.24 辦公行政人員遷入新廠辦公。
- 85.04.08 舊廠停止修車工作，現場開始搬遷。
- 85.05.02 舊廠搬遷完成，工廠拆除。
- 85.05.24 新廠正式送水、送電。
- 85.08.02 新廠第一批高架起重機檢驗通過，開工修車。
- 85.08.10 第二批高架起重機檢驗通過，開工修車。
- 85.10.01 葉日好廠長申請退休，倪東發接任廠長。

- 85.11 DR2000、DR2050型柴油客車全面停用。
- 87.03.04 向日本日車公司採購DR3100、3150型柴聯車10組（30輛）、DR1000型冷氣柴油客車36輛、第一批原型車DMU1組（DR3101、3151、3102）及DRC 2輛（DR1001、1003）抵台，整備後試車。
- 87.04.21 柴聯車DR3100、3150型由日車與唐榮機械公司在台組裝完成第1組，整備後開始試車。（唐榮公司組裝DMU及DRC於87.4.21～88.3.1陸續交車）
- 88.07.01 台灣省凍省後，本局改隸交通部，本廠更名為交通部台灣鐵路管理局機務處花蓮機廠。
- 88.07.16 倪東發廠長退休，由林玉龍接任廠長。
- 89.07.07 本廠通過柴聯車（DR2800、2900、3000、3100型）5級檢修ISO-9002認證。
- 90.07.11 DR2800型柴聯車辦理動力更新，由高雄隆成發鐵工廠施工。（施工期間：90.7.11～91.11.21）
- 90.07.16 林玉龍廠長申請退休，由謝永讚接任廠長。
- 91.03.31 DR2900、3000型柴聯車廁所由循環式改為真空式廁所，由高雄隆成發鐵工廠施工。（施工期間：91.3.31～94.1.27）
- 91.04.05 向日本採購16輛柴液機車，DHL101抵台，整備後試車。
- 92.07.04 北迴線電化通車。
- 92.08.01 台東線臂木式號誌機停用，正式啓用色燈式號誌機。
- 93.04.07 台東線電氣路牌閉塞式停用，啓用單線簡易聯動閉塞式。
- 93.07.01 組織變革，改為本局分支機構，全銜為交通部臺灣鐵路管理局花蓮機廠。
- 93.07.16 謝永讚廠長退休，由江樹德接任廠長。
- 94.03.15 DR2800型柴聯車每組選擇1輛，由蹲式改為座式廁所，進廠時由本廠施工。（施工期間：94.3.15～94.11.9）
- 94.12.01 台東線（花蓮～台東）改為自動閉塞式（ABS）行車。
- 95.09.27 本廠獲頒交通部95年度金路獎路況養護類鐵路-機務段第2名。
- 95.12.12 江樹德調高雄機廠廠長，林進德接任廠長。
- 97.06.10 柴聯車改造，由高雄秦陽公司施工，將上下台折門改為自動門及台階改為1階，並增設LED終點顯示器及32芯電氣連結線。（施工期間：97.6.10～101.11.8）
- 97.08.12 林進德調彰化機務段段長，陳勇誠接任廠長。

- 98.05.21 PBK電源行李車5輛（PBK32803、32804、32805、32852、32853）整修工程，由高雄秦陽公司施工，本廠負責監工工作。（施工期間：98.4.20～98.8.13）
- 99.01.04 蒸汽機車LDK59運至仕佳興業有限公司廠房施行整修。
- 99.02.18 東線窄軌車LDR2307、LTPS1102、LTPB1305、LDR2204由隆湧公司得標，開始整修。
- 99.04.16 本廠獲頒鐵路局98年度辦公室做環保考評第1名及節約能源考評第3名。
- 99.07.01 本廠比照機檢段實施彈性上班（7：50～8：10，16：50～17：10）。
- 99.12.10 辦理東線窄軌車LDK59、LDR2307、LTPS1102、LTPB1305、LDR2204性能測試並驗收通過。
- 100.01.07 自行研發附帶齒輪箱之車輪拆卸設備。
- 100.01.20 完成新噴漆工場週邊改善工程。
- 100.01.30 完成廠區污水給水排水系統改善工程，含大門改善、充電室移設及新增北邊廁所。
- 100.03.15 DR2900、DR3000型柴聯車引擎，變速機更新工程，於廠內開始施工。（施工期間：100.3.15.～100.12.3.）
- 100.05.02 柴電機車S305整修，於100年12月完成，並於101年元月份迴送至苗栗機務分駐所展覽。
- 100.06.28 完成廠房設備改善工程（原噴漆間拆除，吹塵設備移設）。
- 101.02.01 新噴漆工廠試辦啓用。
- 101.08.18 柴聯車DR3150型電源車進廠4級檢修時，引擎由NTA855R1 改裝為NT855R4引擎。（施工期間：101.8.18～102.12.25）
- 101.08.31 本廠通過台灣職業安全衛生管理系統（TOSHMS）及OHSAS18001認證。於11月20日授證。
- 101.08 本廠獲頒交通部101年度（第十三屆）金路獎設備維護類鐵路－機務段第2名。
- 102.03.26 DR1000型冷氣柴油客車車廂座椅及乘務員置物箱改善。（施工期間：102.3.26～ ）
- 102.08.20 本廠獲頒交通部102年（第14屆）金路獎設備維護類鐵路－機務段第2名。

檔案管理大事紀

- 91.01.01 施行檔案法，檔案管理局成立。
- 91.09.17 全國檔案目錄查詢網（NEAR）啓用。
- 93.07.01 本廠原印信「交通部臺灣鐵路管理局機務處花蓮機廠」變更為「交通部臺灣鐵路管理局花蓮機廠」。
- 94.01.01 實施公文橫式書寫。
- 94.01.01 推動實施「捷成公文製作系統」。
- 94.07.05 公文封形式改為「開窗式公文封」。
- 95.01.01 實施新檔案分類及保存年限區分表。
- 95.01.01 公文系統改版為「筆硯公文作業系統」。
- 95.01.16 統一規定公文聯絡電話書寫方式一致性。
- 96.06.29 本局「公文電子交換系統」改版為「XML-BOX」。
- 98.01.15 檔案管理局之檔案數位學習平台啓用。
- 98.03.01 實施公文展期、調卷線上簽核。
- 99.05.03 本局即日起實施「電子公文節能減紙推動計畫」。
- 99.12.30 檔案管理局完成修訂「機關檔案管理作業手冊」。
- 100.01.06 檔案管理局修訂各機關檔案保存年限區分表，應增列「內容描述」及「清理處理」欄位。
- 100.12.22 本局公文交換系統階段性移轉至交通部交換閘道。
- 101.03.19 本廠檔案庫房舊式檔案櫃更改為密集式檔案櫃。
- 101.05.31 本廠奉局指派代表鐵路局參加第12屆金檔獎評鑑。
- 102.05.22 訂定「金檔獎評鑑」準備工作分配事宜。
- 102.05.23 本廠成立檔案鑑定小組。
- 102.06.17 本局分支機構於本日開始實施公文線上簽核。
- 102.07.24 參訪榮獲金檔獎績優單位－財政部北區國稅局花蓮分局標竿學習。

- 102.08.06 於廠務會議提案啓動蒐集本廠沿革及歷任廠長史蹟資料，並由廠長指派蒐集資料分工負責人。
- 102.08.15 本廠政府資訊及檔案卷宗開放應用須知，經層轉檔案管理局審核後同意備查。
- 102.09.10 本廠第1次召開「檔案鑑定小組」會議。
- 102.10.30 完成永久檔案裝訂及全面更換去酸檔案夾作業。



為因應奉局指派本廠代表鐵路局參加第12屆金檔獎評鑑，檔案庫房全面更換去酸檔案夾、檔案背脊標示整齊劃一，並將顏色導入各類標示牌。

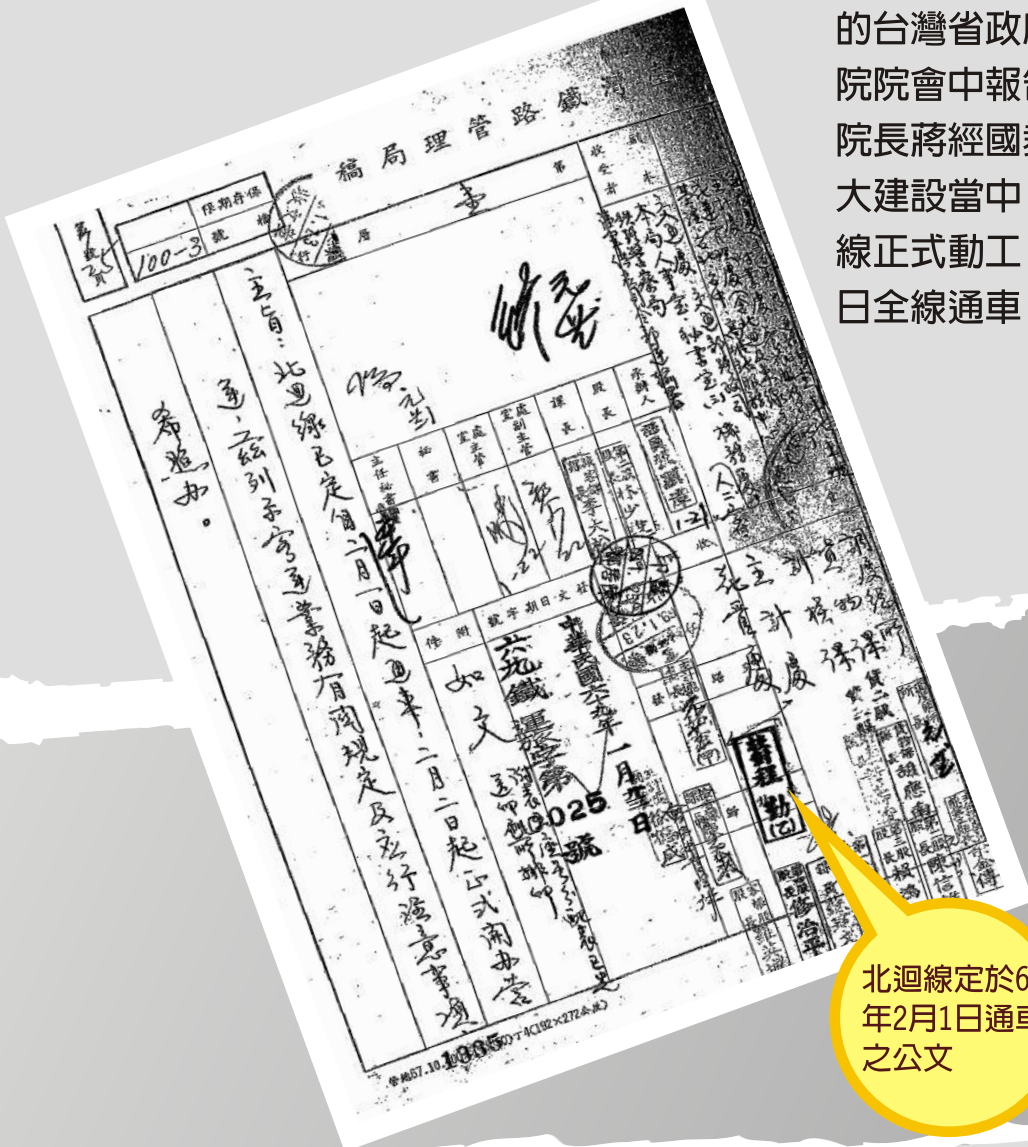


開工典禮



通車典禮

北迴線鐵路係於民國62年因拉娜颱風侵襲東部，造成交通重創，為了解決交通問題，由當時的台灣省政府主席謝東閔於行政院院會中報告後，由當時的行政院長蔣經國裁示興建，並列入十大建設當中，同年12月25日北迴線正式動工，並於民國69年2月1日全線通車。



北迴線定於69年2月1日通車之公文



臺灣鐵路管理局花蓮管理處裁撤留念 77.3.1

「花蓮管理處」前身於1909即已成立，原為日據時期「鐵道部花蓮港出張所」；1943年改組為「花蓮港鐵道事務所」；戰後改組為「花蓮港辦事處」；於1959年始改組為「花蓮管理處」

，歷經了80年之歲月，隨著北迴鐵路於民國69年通車後，緣於政策因素而功成身退，奉令於民國77年3月1日裁撤走進歷史，當時之末代處長為黃傳甲（曾於民國50年至64年間接任本廠第4任廠長）。



花蓮管理處於77年3月1日裁撤之公文



80年11月23日
八十鐵人一字第25
794號局令－葉日好
廠長由副工程司調
升正工程司。



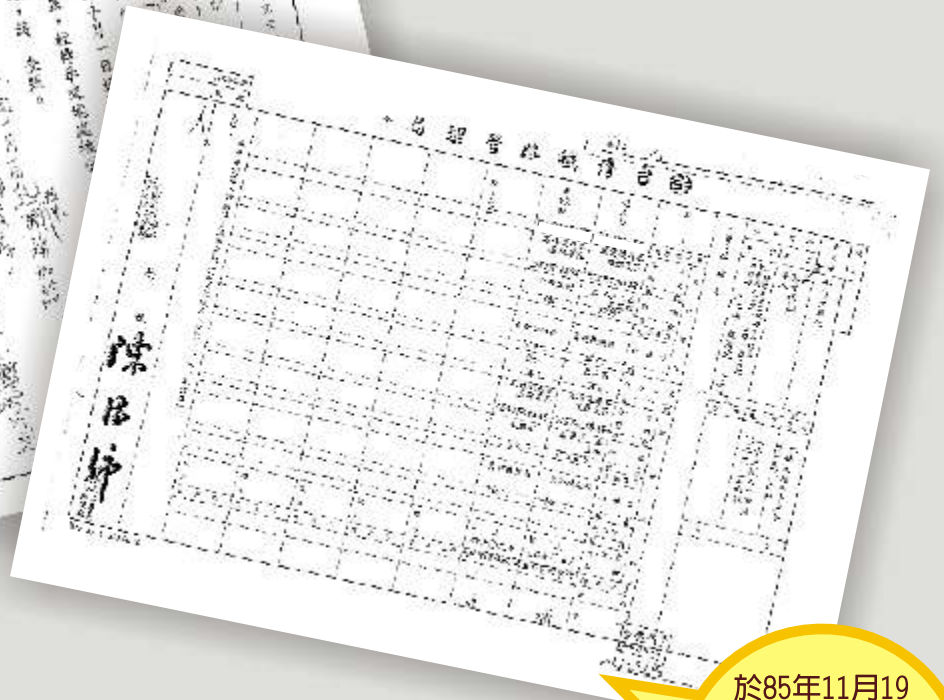
80年11月15日
八十交人字第53770
號台灣省政府交通
處處令，調派葉日
好接任花蓮機廠
廠長。



第6任：葉日好
80.5.1~85.9.30



廠長葉日好85年
10月1日退休，未正式
派任前由副廠長倪東發
暫行代理(局85.9.18八十五
鐵人一字第023580號簡
便行文表)。



於85年11月19
日八十五鐵人一字第
029256號局令，調
派倪東發接任花蓮
機廠廠長。



第7任：倪東發
85.10.1~88.7.15

交通部88年8月
24日交人八十八字
第040775-1號部令
，調派林玉龍接任
花蓮機廠廠長。

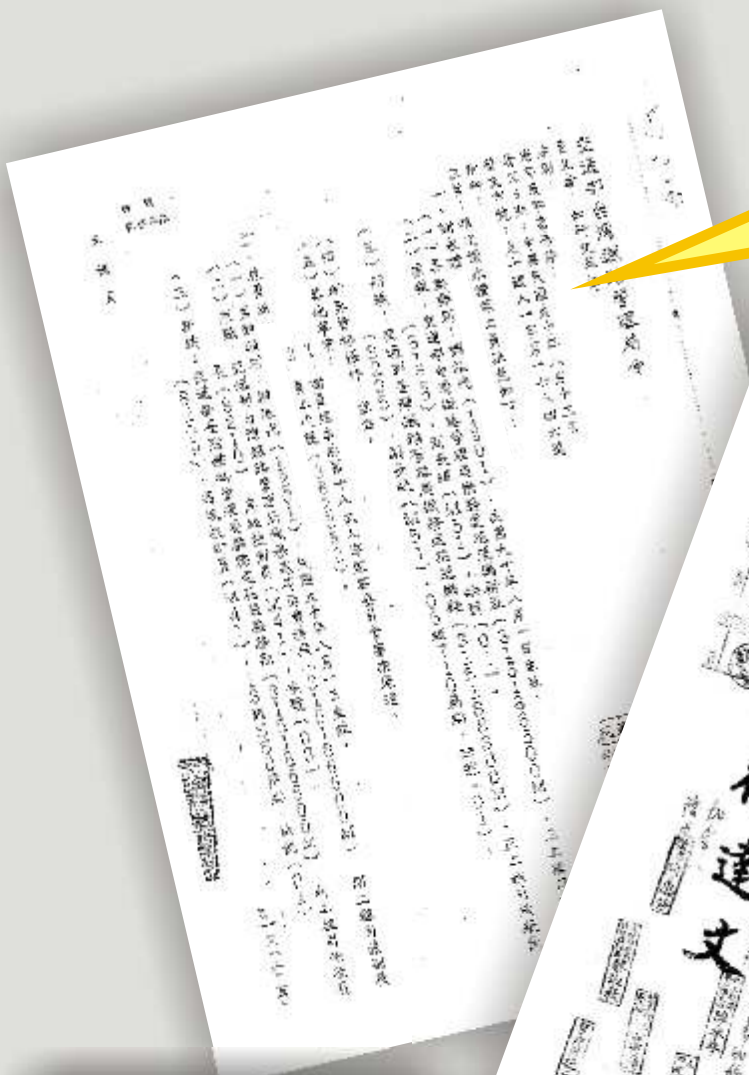
部長 林豐正

廠長林玉龍90年
7月16日退休，未正式
派任前由花機段段長謝
永讚暫行代理（機務處
90.7.11九十機管考字
第6230號書函）。



第8任：林玉龍
88.7.16~90.7.15

90年8月13日
九十鐵人一字第
17846號局令，調
派謝永讚接任花
蓮機廠廠長。



93年10月7日
鐵人一字第093001
5017號局令，調派江
樹德接任花蓮機廠
廠長。

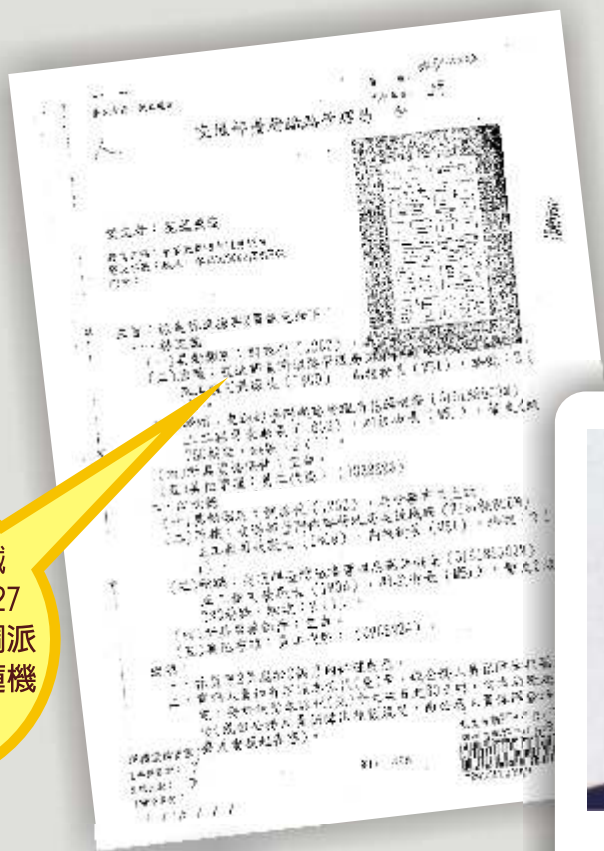


第9任：謝永讚
90.7.16~93.7.15



第10任：江樹德
93.7.16~95.12.11

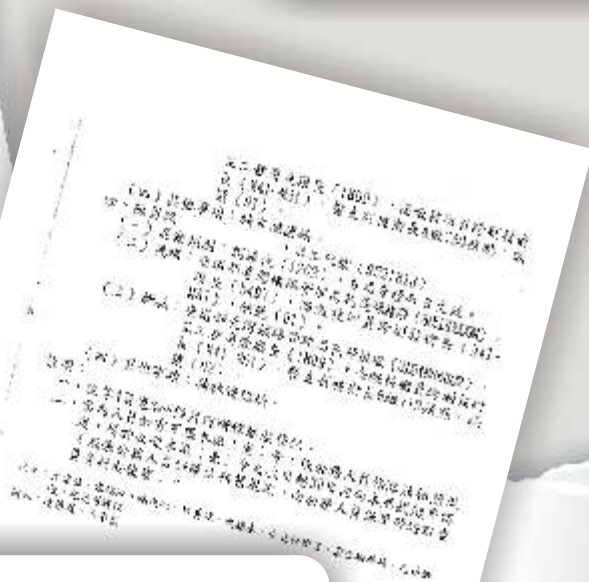
95年11月13日鐵人一字第0950027567E號局令，調派林進德接任花蓮機廠廠長。



第11任：林進德
95.12.12~97.8.11



97年7月23日鐵人一字第09700115941B號局令，調派陳勇誠接任花蓮機廠廠長。



第12任(現任)：陳勇誠
97.8.12~

本廠榮獲辦公室做環保考評第一名受獎情形影像



99年4月16日本廠榮獲98年度辦公室做環保考評第1名，於路局第1會議室頒獎時，范局長與第1名(花蓮機廠)、第2名(臺北機務段)、第3名(花蓮工務段)之領獎者合影留念。

本廠榮獲金路獎受獎典禮影像



本廠於101年8月獲頒交通部101年度（第13屆）金路獎設備維護類鐵路－機務段第2名，由當時之交通部毛治國部長頒發獎牌。



交通部毛部長與金路獎獲獎單位領獎者合影留念。

本廠通過勞安驗證舉辦受證典禮影像



本廠於101年8月31日通過台灣職業安全衛生管理系統（TOSHMS）及OHSAS 18001認證。於11月20日舉辦授證典禮。



歲月痕跡留影



↑ 鐵路管理委員會花蓮港機廠全體員工於民國36年雙十節合影留念



↑ 灣鐵路管理局機務處花蓮港機廠全體員工於民國43年3月1日歡迎浦處長、伍廠長暨歡送張廠長留影紀念



↑ 台灣省鐵路管理局機務處花蓮港機廠全體員工慶祝民國37年度國慶日攝影留念



↑ 民國38年時花蓮港機廠之木造廠房及全體員工合影留念。



↑ 民國59年(西元1970年)花蓮機廠仿造LDH200型的LDH101號車，出廠前鐵路局長官及外國顧問合影留念。



↑ 民國64年5月黃傳甲調升花蓮管理處副處長，副廠長吳鑄德升任廠長，於花蓮機廠大前與全體員工合影。



民國55年12月15日新建的第一工場，面積1,800平方公尺(544.5坪)。第一工場主要維修保養柴油客車引擎、變速機、轉向架等。該場已於民國85(1996)年5月8日起拆除。↑→



新的花蓮機廠自民國82年在花蓮
新站北邊動工興建。新廠房耗資數億
元，佔地12,000坪，挑高20公尺，外
觀宏偉潔白，儼然似座「白宮」。於
民國85年5月2日開始搬遷逐步啓用。



上圖為民國82年花蓮機廠修車工場開工興建中。



興建完成之花蓮機廠儼然似座白宮。↑ ↓



花蓮機廠修車工場興建完成之內觀。



花蓮機廠修車工場啓用後之內觀。

花蓮機廠搬遷新址前，舊辦公室
大門一角景象及部份員工之留影。





民國84年2月4日於舊花蓮機廠辦理員工春節團拜留影。



民國84年2月4日立法委員謝深山蒞廠參與員工春節團拜摸彩活動。



花蓮機廠辦理員工文康摸彩活動留影。



民國84年6月19日花蓮機廠辦理員工文康活動留影。



花蓮機廠辦理員工文康拔河活動留影。

花蓮機廠於85年5月2日完成由舊廠房搬遷至新廠房後，擇期於85年8月16日第一次在新廠房內辦理中元普渡，由葉廠長率領全廠員工拜拜祈福，祈求順利平安推動廠務情形。





葉日好廠長退休由倪東發接任廠長，於85年9月30日辦理交接典禮。↑→



←倪東發廠長於85年10月1日新接任當天在廠區廊道與員工合影。

倪東發廠長退休由林玉龍接任廠長，於88年7月15日辦理交接典禮。→



退休花管處處長(左排右起)、退休花管處機務課課長及退休廠長、副廠長結伴於98年4月7日蒞廠與現任陳廠長敘舊話家常合影留念。



◎滿載旅客英姿煥發行經母廠（花蓮機廠）的柴聯車。



98年5月12日本廠辦理員工在職訓練留影



98年10月30日本廠於七星潭辦理員工文康活動留影

◎員工至七星潭活動地點報到簽名



◎文康活動聯誼聚餐



◎文康活動聯誼聚餐席間辦理摸彩

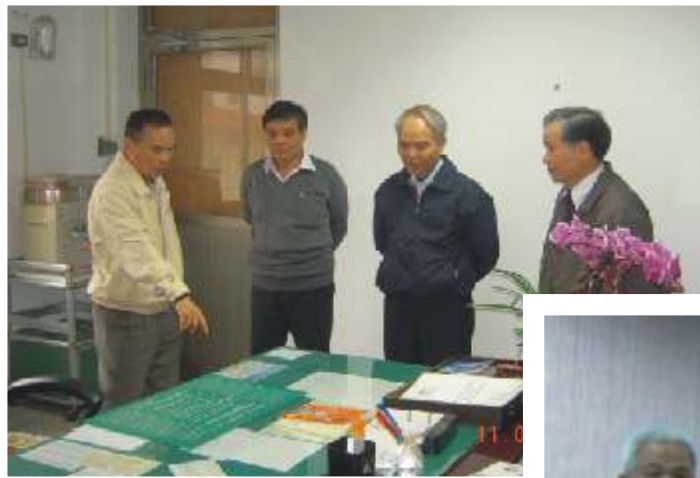


99年北迴鐵路通車30週年慶祝活動留影

→
99年2月1日
北迴鐵路通車屆
滿30年，於花蓮
站前廣場舉辦慶
祝活動場景。



←
本局花蓮地
區運、工、機、
電各單位主管與
蒞臨參與北迴鐵
路通車30週年慶
活動之交通部毛
部長及范局長合
影留念。



←100年3月11日陳廠長、何段長、邱主任與甫到任的吳副廠長合影。

吳副廠長榮獲感動服務徵文第一名受獎後與范局長、何處長合影留念。→



←自信滿滿的新力軍－創廠96年來首位女性引擎師傅胡萍瑩。

黑手污衫汗漬－認真投入的女師傅帥又美。→





←何處長進郊蒞廠主持99年2月22日新春團拜。

99年2月22日於新春團拜時辦理摸彩活動。→



←102年4月18日召開早會並歡送張良誠榮升花蓮機務段修繕主任。

102年4月18日早會結束後，與張良誠合照紀念。→





←102年3月4日早會並歡送黎萬松榮退。

102年3月4日於早會進行中，由陳廠長頒贈黎萬松榮退紀念品。→



←↓02年5月31日於早會中獻花歡送楊育儀榮退。



廠內檢修車輛作業影像

◎分離轉向架與車廂作業情形



◎修理車頂蓋工作情形



◎檢修散熱器作業情形



◎修理連結器工作情形



◎修理引擎作業情形



◎修理引擎工作情形



技術服務「臺鐵中長程建設及營運策略研究規劃」案



大修中之LTPB1342



維修中之LDR2401



維修中之LDR2021



柴油客車車身整修



柴油客車進行拆車工作



窄軌蒸汽機車進廠整修

2012年05月22日局長視導花蓮機廠

◎范局長視導本廠第2工場車輪車床鏟削車輪情形



◎范局長垂詢本廠第2工場轉向架組同仁工作情形。



◎范局長於本廠檢修坑慰勉工作同仁辛勞。



◎范局長與花蓮運務段段長、本廠廠長、副廠長於DR2050型客車前合影留念。



◎范局長視導本廠第1工場引擎組同仁工作情形。



◎范局長與本廠引擎組工作同仁合影留念。



102年7月24日參訪北區國稅局花蓮分局檔管作業標竿學習

◎走廊牆面展示藝術畫作



◎由接待人員解說檔案閱覽區廊道牆面展示之歷史檔案特色



◎方分局長親自主持檔案管理作業簡報



◎陳廠長與方分局長互相交換禮品



◎檔案加值應用活化歷史



◎檔案庫房軟硬體設備完備



102年10月9日召開早會介紹新進人員及頒發獎狀留影



←102年10月9日召開早會，廠內員工
全員參加。



↑於早會中由廠長介紹新進人員。

←4位新進人員出列逐位自我介紹。



↑→於早會中由廠長頒發榮譽檢修人
員獎狀。



花蓮機廠沿革史蹟迴廊

為蒐集本廠沿革史蹟資料及照片由廠長指派人員分工負責，經彙集整理後並加值應用展示，製作「廠務史蹟迴廊」，俾供來訪賓客一目了然本廠之主要業務項目及廠務史蹟，並讓後輩員工瞭解自己所任職機關之歷史根源及認識歷任廠長。

沿革

花蓮機廠

花蓮機廠興建於日據大正6(1917)年，廠址位於花蓮(舊)火車站前廣場(花蓮縣花蓮市博愛路19號)。大正7年最晚及最晚特許光復，大正8年開始任重要修理部起所有車輛的維修工作。日據時期設於花蓮鐵道局交通科鐵道部花蓮機務分所(1943年改稱為花蓮機務事務所)，廠名為「花蓮機務修理工場」。當時設有鍛造、木工、油漆、鑄造、鋼鐵、鑄造、電氣等工場。戰後，仍維持30年來廠務管理與花蓮機務事務所，民國36年(內政部接管)名為「花蓮機務廠」，由任廠長海濱維生先生，民國44年1月31日再改隸台灣鐵路管理局花蓮機務處，並名為「台灣鐵路管理局花蓮機務處花蓮修理」，民國77年3月1日，臺灣鐵路管理局花蓮機務處裁撤，本廠改隸臺灣鐵路管理局花蓮機務處。民國80年7月1日改隸交通部臺灣鐵路管理局花蓮機務處，於民國90年7月1日改隸交通部臺灣鐵路管理局花蓮機務處，現中名為「交通部臺灣鐵路管理局花蓮機務廠」。

本廠平時擔任東線南段(軌距762mm)所有車輛的維修工作。北迴線西通車及東線建路完成後，隨著國鐵1067mm軌距車輛，並隨著本廠製造運用之762mm軌距車輛改造成符合1067mm軌距，繼續使用。

為配合花蓮行旅九家市鎮通勤，本廠於民國77年開始興建通勤車庫，藉以因應居民通勤及民意代表的壓力。經多方投資、溝通、協調，始於民國82年開始動工興建辦公大樓。

本廠於民國84年5月2日，遷移至花蓮市福祿一路100之5號，新廠址佔地33,930平方公尺，新高20公尺，總樓面積246公尺，有3層樓車庫、2台22噸地盤起重機、6台2噸橋式起重機，且佔10層高車庫車庫，車庫內設有吊車架中井，經方由前處置池、調勻池、攪拌池及攪拌池，再將含手排放液等之水質排放，使工作環境能符合環保的要求。



主要維修業務項目



主要維修車輛種類



維護保存鐵道文物資產

本廠積極參與各項鐵道文物資產之維護與保存，除于本廠內設有鐵道文物展示區外，並與各級政府合作，共同維護與保存各項鐵道文物資產。



歷任大家長

 廖心也 1911-1977	 廖心也 1911-1977	 廖心也 1911-1977	 廖心也 1911-1977
 廖心也 1911-1977	 廖心也 1911-1977	 廖心也 1911-1977	 廖心也 1911-1977
 廖心也 1911-1977	 廖心也 1911-1977	 廖心也 1911-1977	 廖心也 1911-1977

技術服務



交通部臺灣鐵路管理局花蓮機務廠



歲月痕跡留影



大事紀要

檔案管理大事記



花蓮機廠沿革史蹟迴廊



←施工前



施工中→



←完工照



發行人：陳廠長勇誠

執行編輯：黎素珍

編輯委員：陳勇誠、吳明文、古寶興、徐昇煥

羅志維、陳明祺、張日益

發行機關：交通部臺灣鐵路管理局花蓮機廠

地址：970-55 花蓮市國聯一路100之5號

電話：03-8344699

傳真：03-8331139

國家圖書館出版品預行編目 (CIP) 資料

鐵路局花蓮機廠廠務史蹟 / 黎素珍等合著.--
初版.--花蓮市：交通部臺灣鐵路管理局花蓮機廠，
民102.12
面；21X30公分
GPN：1010203374
ISBN 978-986-03-9511-2 (平裝)
1.交通部臺灣鐵路管理局花蓮機廠 2.歷史
557.224 102025408

● ● ● 鐵路局花蓮機廠廠務史蹟

著 者：黎素珍等合著

出版機關：交通部臺灣鐵路管理局花蓮機廠

機關地址：970-55 花蓮市國聯一路100之5號

網 址：<http://www.railway.gov.tw/>

出版年月：民國102年12月

定 價：新台幣500元

版 次：初版（電子全文同步登載於臺鐵網站）

展 售 處：

(1) 國家書店松江門市

地址：10485台北市松江路209號1樓 TEL：02-25180207

國家網路書店：<http://www.govbooks.com.tw>

(2) 五南文化廣場：<http://www.wunanbooks.com.tw>

地址：40042台中市中區中山路6號 TEL：04-22260330

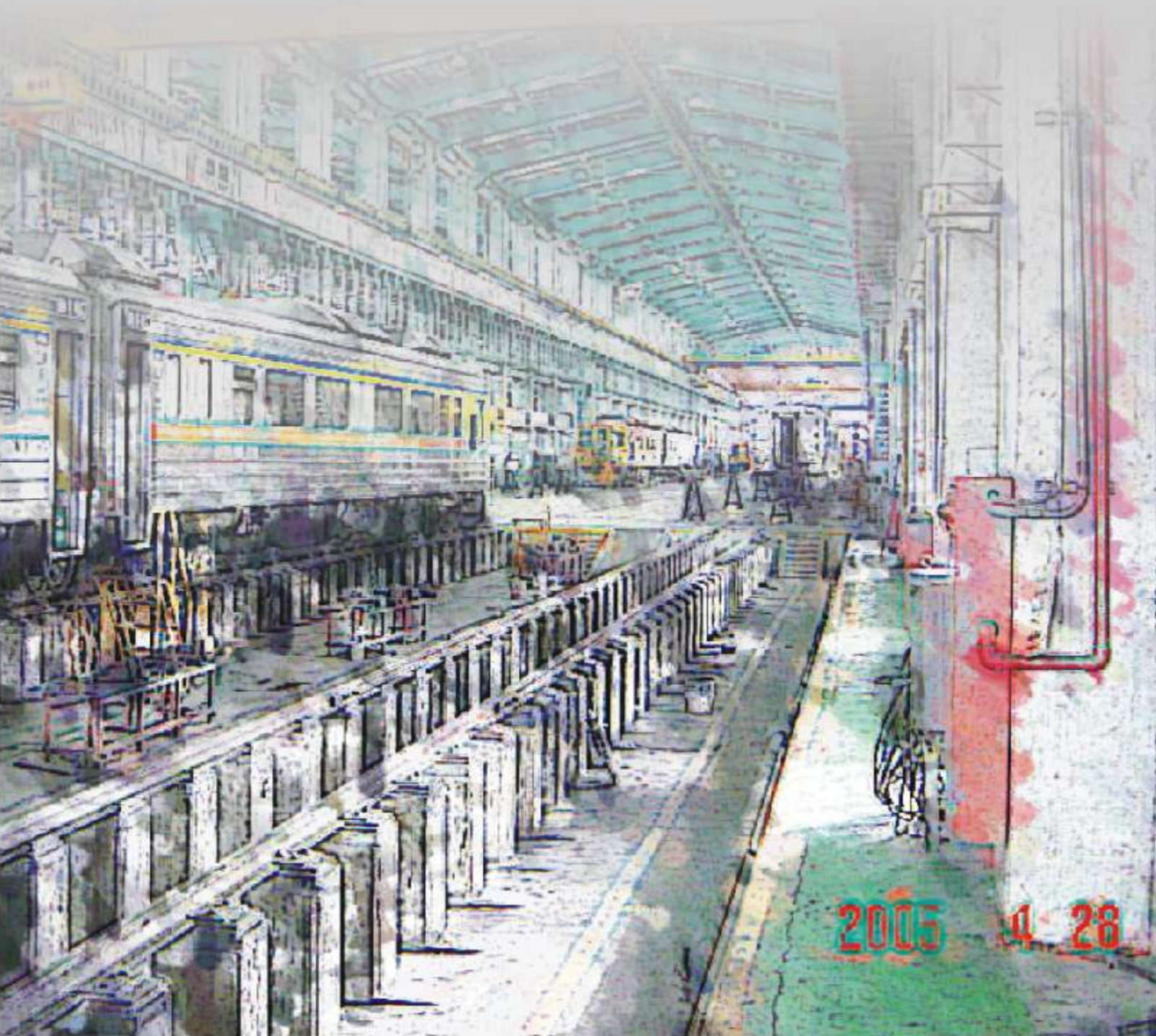
GPN：1010203374

ISBN：978-986-03-9511-2

著作財產權人：交通部臺灣鐵路管理局花蓮機廠

本書保留所有權利，欲利用部份或全部內容者，須徵求著作財產權人書面同意或授權。





2005 4 28



ISBN 978-986-0395-11-2

